

この防災マップについて

- この防災マップは、大雨によって竹野川・福田川・佐濃谷川など主要な河川の水が堤防から溢れたり堤防が決壊した場合（外水は氾濫）、集中豪雨時に排水が困難となり水が溢れた場合（内水は氾濫）の浸水状況や、土砂災害警戒区域・特別警戒区域、避難所などを示しています。
- この防災マップに示した浸水状況は、平成16年10月の台風23号時に丹後地方で観測された最大の降雨量を想定した外水は氾濫による浸水範囲や深さ、平成20年7月の集中豪雨時に京丹後市で観測された最大の降雨量を想定した内水は氾濫による浸水範囲を、シミュレーションにより求めたものです。
- この防災マップの土砂災害（特別）警戒区域は、土砂災害防止法に基づいて京都府が地形・地質等の基礎調査を実施して指定した区域を示したものです。
- 地図に示した浸水想定区域や土砂災害（特別）警戒区域以外の場所でも状況によっては浸水したり、土砂災害が発生する場合がありますので注意してください。
- 災害に対しては、事前の備えを行うことで被害を軽減する（＝減災）ことができます。雨の降り方や浸水の状況に十分注意し、早めに避難することを心がけましょう。そして、いざという時に備えて、普段からこのようなことを心にとりましょう。
- この防災マップは、洪水・土砂災害に備えて作成したものです。地震に備えた防災マップとは別に配布しています「京丹後市地震ハザードマップ」を参照してください。

| | |
|-------------------------|-------------|
| 自宅周辺の災害の程度（浸水や土砂災害の影響等） | どこに逃げるのか |
| 避難経路にある危険箇所 | 避難・災害情報の入手先 |

まず避難する避難所

※市から避難情報が発表された場合は、まず「指定緊急避難場所」「福祉避難所」「地区避難所」のいずれかに避難してください。ただし、「地区避難所」の開設時期等は、区長や区役員の方などにご確認ください。※日頃より自宅からの避難経路等を確認し、安全に避難できる場所を選択してください。

指定緊急避難場所 市の施設

| 名称 | 所在地 | 電話 | お住まいの地域 |
|------------|-------------|---------|-----------------|
| 網野北小学校 | 網野町浅茂川11861 | 72-0967 | 網野、水之江、北大路、浅茂川、 |
| 網野南小学校 | 網野町下岡180 | 72-0966 | 下岡、小浜、磯 |
| 網野中学校 | 網野町網野2696 | 72-1030 | |
| 島津小学校 | 網野町島津1251 | 72-0149 | 島津、仲禅寺、掛津 |
| 三津体育館※ | 網野町三津27 | — | 掛津、道、三津 |
| 郷体育館 | 網野町郷48 | — | 高橋、公庄、郷、生野内、切畑 |
| 新庄地区公民館 | 網野町新庄595 | 72-0910 | 新庄 |
| 橋小学校 | 網野町木津1357 | 74-0055 | |
| たちばな会館 | 網野町木津826 | 74-0047 | 木津、浜誌、塩江 |
| 浜詰農業団地センター | 網野町浜詰45 | 74-0009 | |

※三津体育館は、土砂災害警戒区域内にある施設です。時間がある場合は、より安全な施設に避難をしてください。

福祉避難所 市の施設

| 名称 | 所在地 | 電話 |
|----------|-------------|---------|
| 網野保健センター | 網野町網野371 | 69-0713 |
| 島津保育所 | 網野町島津1180 | 72-0596 |
| たちばな保育所 | 網野町木津1357-3 | 74-0004 |

高齢者、障がい者、乳幼児、妊産婦など、特段の配慮が必要な避難者の優先的な避難所です。

地区避難所 区の施設

地域の状況により開設する自主避難所です。

| 名称 | 所在地 | 電話 |
|----------------|-------------|---------|
| 網野地区公民館 | 網野町網野2824 | 72-0376 |
| 水之江地区民会館 | 網野町網野681 | 72-3422 |
| 北大路地区民会館 | 網野町網野2808 | 72-4251 |
| 浅茂川区民会館 | 網野町浅茂川11800 | 72-0009 |
| 松岡団地集会所 | 網野町下岡1133-7 | — |
| 島津勤労者と子どものセンター | 網野町島津135 | 72-0010 |
| 遊公会堂 | 網野町掛津283 | 72-5005 |
| 高橋公会堂 | 網野町高橋652 | 72-0448 |
| 網野教育会館 | 網野町郷33 | 72-3027 |
| 生野内集会所 | 網野町生野内455 | 72-3005 |
| 温泉会館 | 網野町木津424-2 | — |
| 下和田地区民館 | 網野町木津82-2 | — |
| 上野地区民会館 | 網野町木津159 | 74-1082 |
| 俵野多目的集会所 | 網野町俵野158 | 74-1081 |

避難生活をする避難所

災害の危険性がなくなるまでの一定期間滞在する避難所です。

| 名称 | 所在地 | 電話 |
|----------|-------------|---------|
| 網野北小学校 | 網野町浅茂川11861 | 72-0967 |
| 網野南小学校 | 網野町下岡180 | 72-0966 |
| 網野中学校 | 網野町網野2696 | 72-1030 |
| 網野体育センター | 網野町網野418 | 69-0663 |
| 島津小学校 | 網野町島津1251 | 72-0149 |
| 三津体育館 | 網野町三津27 | — |
| 郷体育館 | 網野町郷48 | — |
| 橋小学校 | 網野町木津1357 | 74-0055 |

土砂災害（特別）警戒区域

急傾斜地の崩壊

特別警戒区域
警戒区域

土石流

特別警戒区域
警戒区域

土砂災害特別警戒区域
土砂災害により、建物が破壊され、住民の生命または身体に著しい危害が生じるおそれがある区域。

土砂災害警戒区域
土砂災害により、住民の生命または身体に危害が生じるおそれがある区域。

施設等凡例

- 指定緊急避難場所
- 指定緊急避難場所 兼 指定避難場所
- 福祉避難所
- 地区避難所
- 指定避難所
- 警察署・交番等
- 消防署
- 病院
- 市役所・庁舎
- 水位観測所
- 国道
- 府道
- その他道路
- 鉄道

外水による浸水

「はん濫想定区域」の色分け

平成16年10月の台風23号時に丹後地方で観測された最大の降雨量を想定し、浸水する範囲や深さをシミュレーションにより求めたもの。

- 50m以上
- 30～50m未満
- 05～30m未満
- 0.5m未満

浸水実績

京丹後市における平成16年10月の台風23号により浸水した箇所。

外水はん濫浸水実績

内水による浸水

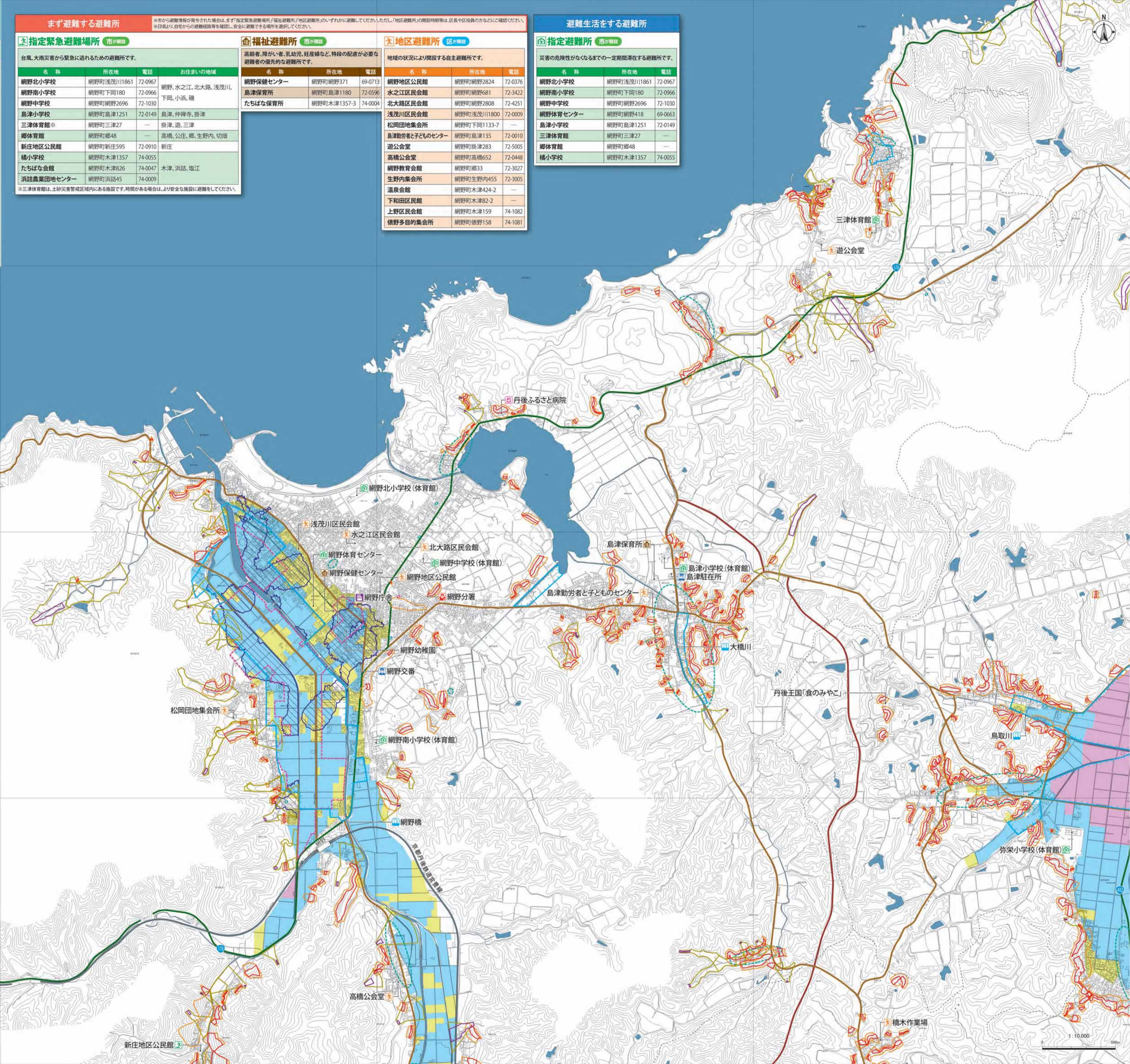
はん濫想定区域

平成20年7月の集中豪雨時に京丹後市で観測された最大の降雨量を想定し、浸水する範囲をシミュレーションにより求めたもの。

浸水実績

京丹後市における平成16年～平成25年の期間の降雨により浸水した箇所。

- 内水はん濫浸水実績 床上浸水
- 内水はん濫浸水実績 床下浸水



この防災マップについて

- この防災マップは、大雨によって竹野川・福田川・佐瀬谷川など主要な河川の水が堤防から溢れたり堤防が決壊した場合（外水はん濫）、集中豪雨時に排水が困難となり水が溢れた場合（内水はん濫）の浸水状況や、土砂災害警戒区域・特別警戒区域、避難所などを示しています。
- この防災マップに示した浸水状況は、平成16年10月の台風23号時に丹後地方で観測された最大の降雨量を想定した外水はん濫による浸水範囲や深さ、平成20年7月の集中豪雨時に京丹後市で観測された最大の降雨量を想定した内水はん濫による浸水範囲を、シミュレーションにより求めたものです。
- この防災マップの土砂災害（特別）警戒区域は、土砂災害防止法に基づいて京都府が地形・地質等の基礎調査を実施して指定した区域を示したものです。
- 地図に示した浸水想定区域や土砂災害（特別）警戒区域以外の場所でも状況によっては浸水したり、土砂災害が発生する場合がありますので注意してください。
- 災害に対しては、事前の備えを行うことで被害を軽減（＝減災）ことができます。雨の降り方や浸水の状況に十分注意し、早めに避難することを心がけましょう。そして、いざという時に備えて、普段から次のようなことを心にとめておくようにしましょう。
- この防災マップは、洪水・土砂災害に備えて作成したものです。地震に備えた防災マップは、別に配布しています「京丹後市地震ハザードマップ」を参照してください。

| | |
|-------------------------|-------------|
| 自宅周辺の災害の程度（浸水や土砂災害の影響等） | どこに通げるのか |
| 避難経路にある危険箇所 | 避難・災害情報の入手先 |

土砂災害（特別）警戒区域

急傾斜地の崩壊

特別警戒区域
警戒区域

土石流
特別警戒区域
警戒区域

土砂災害特別警戒区域
土砂災害により、建物が破壊され、住民の生命または身体に著しい危害が生じるおそれがある区域。

土砂災害警戒区域
土砂災害により、住民の生命または身体に危害が生じるおそれがある区域。

外水による浸水

「はん濫想定区域」の色分け

平成16年10月の台風23号時に丹後地方で観測された最大の降雨量を想定し、浸水する範囲や深さをシミュレーションにより求めたもの。

- 50m以上
- 30～50m未満
- 0.5～3.0m未満
- 0.5m未満

浸水実績
京丹後市における平成16年10月の台風23号により浸水した箇所。

外水はん濫浸水実績

内水による浸水

はん濫想定区域

平成20年7月の集中豪雨時に京丹後市で観測された最大の降雨量を想定し、浸水する範囲や深さをシミュレーションにより求めたもの。

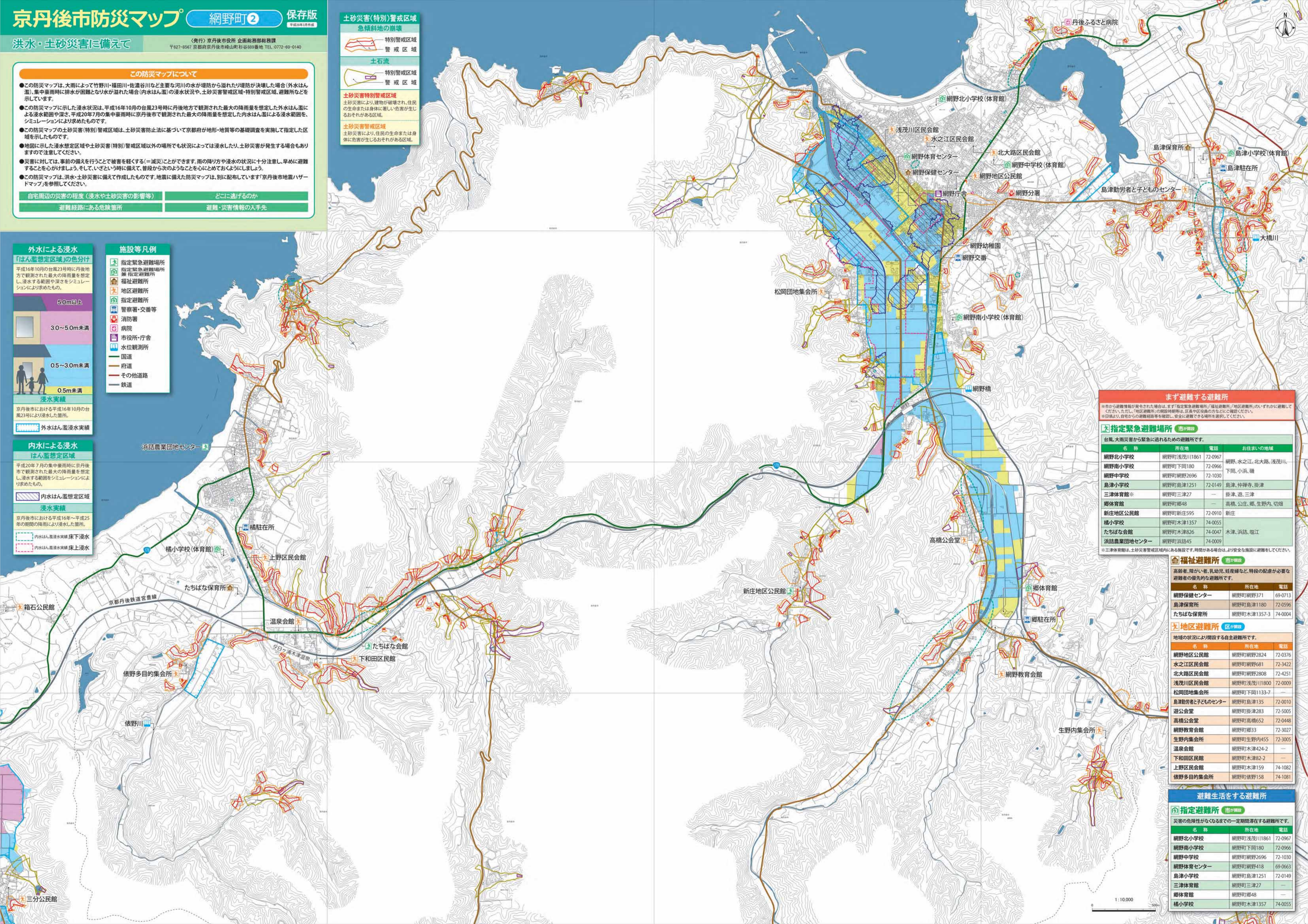
- 内水はん濫浸水想定区域

浸水実績
京丹後市における平成16年～平成25年の期間の降雨により浸水した箇所。

- 内水はん濫浸水実績 床上浸水
- 内水はん濫浸水実績 床下浸水

施設等凡例

- 指定緊急避難場所
- 指定緊急避難場所兼指定避難所
- 福祉避難所
- 地区避難所
- 指定避難所
- 警察署・交番等
- 消防署
- 病院
- 市役所・庁舎
- 水位観測所
- 国道
- 府道
- その他道路
- 鉄道



まず避難する避難所

※市から避難情報が発表された場合は、まず「指定緊急避難場所」「福祉避難所」「地区避難所」のいずれかに避難してください。ただし、「地区避難所」の開設時期等は、区長や区役員の方などにご確認ください。
※日頃より、自家からの避難経路等を確認し、安全に避難できる場所を選択してください。

指定緊急避難場所

台風、大雨災害から緊急に逃げるための避難所です。

| 名称 | 所在地 | 電話 | お住まいの地域 |
|------------|-------------|---------|-----------------|
| 網野北小学校 | 網野町浅茂川11861 | 72-0967 | 網野、水之江、北大路、浅茂川、 |
| 網野南小学校 | 網野町下岡180 | 72-0966 | 下岡、小浜、磯 |
| 網野中学校 | 網野町網野2696 | 72-1030 | |
| 島津小学校 | 網野町島津1251 | 72-0149 | 島津、仲禅寺、掛津 |
| 三津体育館※ | 網野町三津27 | — | 掛津、道、三津 |
| 郷体育館 | 網野町郷48 | — | 高橋、公庄、瓶、生野内、切畑 |
| 新庄地区公民館 | 網野町新庄595 | 72-0910 | 新庄 |
| 橘小学校 | 網野町木津1357 | 74-0055 | |
| たちはな会館 | 網野町木津826 | 74-0047 | 木津、浜浜、塩江 |
| 浜路農業団地センター | 網野町浜路45 | 74-0009 | |

※三津体育館は、土砂災害警戒区域内にある施設です。時間がある場合は、より安全な場所に避難をしてください。

福祉避難所

高齢者、障がい者、乳幼児、妊産婦など、特段の配慮が必要な避難者の優先的な避難所です。

| 名称 | 所在地 | 電話 |
|----------|-------------|---------|
| 網野保健センター | 網野町網野371 | 69-0713 |
| 高津保育所 | 網野町島津1180 | 72-0596 |
| たちはな保育所 | 網野町木津1357-3 | 74-0004 |

地区避難所

地域の状況により開設する自主避難所です。

| 名称 | 所在地 | 電話 |
|----------------|-------------|---------|
| 網野地区公民館 | 網野町網野2824 | 72-0376 |
| 水之江区民会館 | 網野町網野681 | 72-3422 |
| 北大路区民会館 | 網野町網野2808 | 72-4251 |
| 浅茂川区民会館 | 網野町浅茂川11800 | 72-0009 |
| 松岡団地集会所 | 網野町下岡1133-7 | — |
| 島津勤労者と子どものセンター | 網野町島津135 | 72-0010 |
| 道公会堂 | 網野町掛津283 | 72-5005 |
| 高橋公会堂 | 網野町高橋652 | 72-0448 |
| 網野教育会館 | 網野町郷33 | 72-3027 |
| 生野内集会所 | 網野町生野内455 | 72-3005 |
| 温泉会館 | 網野町木津424-2 | — |
| 下和田区民館 | 網野町木津82-2 | — |
| 上野区民会館 | 網野町木津159 | 74-1082 |
| 依野多目的集会所 | 網野町依野158 | 74-1081 |

避難生活をする避難所

指定避難所

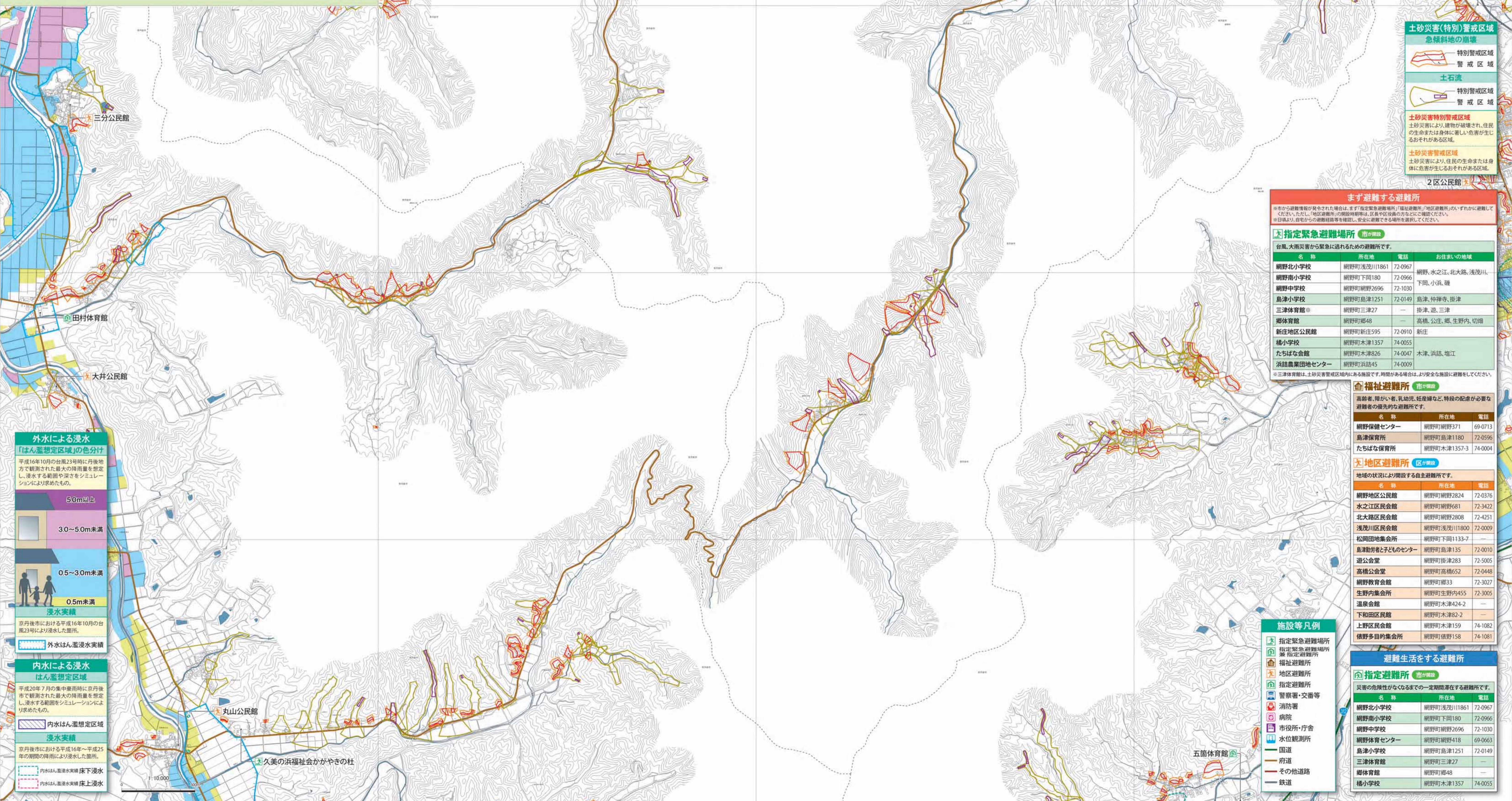
災害の危険性がなくなるまでの一定期間滞在する避難所です。

| 名称 | 所在地 | 電話 |
|----------|-------------|---------|
| 網野北小学校 | 網野町浅茂川11861 | 72-0967 |
| 網野南小学校 | 網野町下岡180 | 72-0966 |
| 網野中学校 | 網野町網野2696 | 72-1030 |
| 網野体育センター | 網野町網野418 | 69-0663 |
| 島津小学校 | 網野町島津1251 | 72-0149 |
| 三津体育館 | 網野町三津27 | — |
| 郷体育館 | 網野町郷48 | — |
| 橘小学校 | 網野町木津1357 | 74-0055 |

この防災マップについて

- この防災マップは、大雨によって竹野川・福田川・佐瀬谷川など主要な河川の水が堤防から溢れたり堤防が決壊した場合（外水はん濫）、集中豪雨時に排水が困難となり水が溢れた場合（内水はん濫）の浸水状況や、土砂災害警戒区域・特別警戒区域、避難所などを示しています。
- この防災マップに示した浸水状況は、平成16年10月の台風23号時に丹後地方で観測された最大の降雨量を想定した外水はん濫による浸水範囲や深さ、平成20年7月の集中豪雨時に京丹後市で観測された最大の降雨量を想定した内水はん濫による浸水範囲を、シミュレーションにより求めたものです。
- この防災マップの土砂災害（特別）警戒区域は、土砂災害防止法に基づいて京都府が地形・地質等の基礎調査を実施して指定した区域を示したものです。
- 地図に示した浸水想定区域や土砂災害（特別）警戒区域以外の場所でも状況によっては浸水したり、土砂災害が発生する場合がありますので注意してください。
- 災害に対しては、事前の備えを行うことで被害を軽減する（＝減災）ことができます。雨の降り方や浸水の状況に十分注意し、早めに避難することを心がけましょう。そして、いざという時に備えて、普段から次のようなことを心にとめておくようにしましょう。
- この防災マップは、洪水・土砂災害に備えて作成したものです。地震に備えた防災マップは、別「配布しています」京丹後市地震ハザードマップを参照してください。

| | |
|-------------------------|-------------|
| 自宅周辺の災害の程度（浸水や土砂災害の影響等） | どこに逃げるのか |
| 避難経路にある危険箇所 | 避難・災害情報の入手先 |



外水による浸水

「はん濫想定区域」の色分け

平成16年10月の台風23号時に丹後地方で観測された最大の降雨量を想定し、浸水する範囲や深さをシミュレーションにより求めたもの。

- 50m以上
- 30～50m未満
- 0.5～3.0m未満
- 0.5m未満

浸水実績

京丹後市における平成16年10月の台風23号により浸水した箇所。

外水はん濫浸水実績

内水による浸水

「はん濫想定区域」

平成20年7月の集中豪雨時に京丹後市で観測された最大の降雨量を想定し、浸水する範囲をシミュレーションにより求めたもの。

- 内水はん濫想定区域
- 浸水実績

京丹後市における平成16年～平成25年の期間の降雨により浸水した箇所。

- 内水はん濫浸水実績 床下浸水
- 内水はん濫浸水実績 床上浸水

土砂災害（特別）警戒区域

急傾斜地の崩壊

- 特別警戒区域
- 警戒区域

土石流

- 特別警戒区域
- 警戒区域

土砂災害特別警戒区域

土砂災害により、建物が破壊され、住民の生命または身体に著しい危害が生じるおそれがある区域。

土砂災害警戒区域

土砂災害により、住民の生命または身体に危害が生じるおそれがある区域。

まず避難する避難所

※市から避難情報が発表された場合は、まず「指定緊急避難場所」「指定避難所」「地区避難所」のいずれかに避難してください。ただし、「地区避難所」の開設時期等は、区長や区役員の方などに確認ください。
※日頃より、自宅からの避難経路等を確認し、安全に避難できる場所を選択してください。

指定緊急避難場所

市が指定

台風、大雨災害から緊急に逃れるための避難所です。

| 名称 | 所在地 | 電話 | お住まいの地域 |
|------------|------------|---------|-----------------|
| 網野北小学校 | 網野町浅茂11861 | 72-0967 | 網野、水之江、北大路、浅茂川、 |
| 網野南小学校 | 網野町下岡180 | 72-0966 | 下岡、小浜、磯 |
| 網野中学校 | 網野町網野2696 | 72-1030 | |
| 島津小学校 | 網野町島津1251 | 72-0149 | 島津、仲津寺、掛津 |
| 三津体育館※ | 網野町三津27 | — | 掛津、道、三津 |
| 郷体育館 | 網野町郷48 | — | 高橋、公庄、瓶、生野内、切畑 |
| 新庄地区公民館 | 網野町新庄595 | 72-0910 | 新庄 |
| 橋小学校 | 網野町木津1357 | 74-0055 | |
| たちはな会館 | 網野町木津826 | 74-0047 | 木津、浜詰、地江 |
| 浜詰農業団地センター | 網野町浜詰45 | 74-0009 | |

※三津体育館は、土砂災害警戒区域内にある施設です。時間がある場合は、より安全な場所に避難してください。

福祉避難所

市が指定

高齢者、障がい者、乳幼児、妊産婦など、特段の配慮が必要な避難者の優先的な避難所です。

| 名称 | 所在地 | 電話 |
|----------|-------------|---------|
| 網野保健センター | 網野町網野371 | 69-0713 |
| 島津保育所 | 網野町島津1180 | 72-0596 |
| たちはな保育所 | 網野町木津1357-3 | 74-0004 |

地区避難所

区が指定

地域の状況により開設する自主避難所です。

| 名称 | 所在地 | 電話 |
|----------------|-------------|---------|
| 網野地区公民館 | 網野町網野2824 | 72-0376 |
| 水之江区民会館 | 網野町網野681 | 72-3422 |
| 北大路区民会館 | 網野町網野2808 | 72-4251 |
| 浅茂川区民会館 | 網野町浅茂11800 | 72-0009 |
| 松岡団地集会所 | 網野町下岡1133-7 | — |
| 島津勤労者と子どものセンター | 網野町島津135 | 72-0010 |
| 道公会堂 | 網野町掛津283 | 72-5005 |
| 高橋公会堂 | 網野町高橋652 | 72-0448 |
| 網野教育会館 | 網野町郷33 | 72-3027 |
| 生野内集会所 | 網野町生野内455 | 72-3005 |
| 温泉会館 | 網野町木津424-2 | — |
| 下和田区民館 | 網野町木津82-2 | — |
| 上野区民館 | 網野町木津159 | 74-1082 |
| 依野多目的集会所 | 網野町依野158 | 74-1081 |

施設等凡例

- 指定緊急避難場所
- 指定緊急避難場所兼指定避難所
- 福祉避難所
- 地区避難所
- 指定避難所
- 警察署・交番等
- 消防署
- 病院
- 市役所・庁舎
- 水位観測所
- 国道
- 府道
- その他道路
- 鉄道

避難生活をする避難所

市が指定

災害の危険性がなくなるまでの一定期間滞在する避難所です。

| 名称 | 所在地 | 電話 |
|----------|------------|---------|
| 網野北小学校 | 網野町浅茂11861 | 72-0967 |
| 網野南小学校 | 網野町下岡180 | 72-0966 |
| 網野中学校 | 網野町網野2696 | 72-1030 |
| 網野体育センター | 網野町網野418 | 69-0663 |
| 島津小学校 | 網野町島津1251 | 72-0149 |
| 三津体育館 | 網野町三津27 | — |
| 郷体育館 | 網野町郷48 | — |
| 橋小学校 | 網野町木津1357 | 74-0055 |