

- ### 施設等凡例
- 指定緊急避難場所
 - 指定緊急避難場所兼指定避難所
 - 福祉避難所
 - 地区避難所
 - 指定避難所
 - 警察署・交番等
 - 消防署
 - 病院
 - 市役所・庁舎
 - 水位観測所
 - 国道
 - 府道
 - その他道路
 - 鉄道

まず避難する避難所

※市から避難情報が発表された場合は、まず「指定緊急避難場所」「福祉避難所」「地区避難所」のいずれかに避難してください。指定緊急避難場所、福祉避難所、地区避難所は、区長や区役員のみなさんに確認ください。
※日頃より、自宅からの避難経路等を確認し、安全に避難できる場所を選択してください。

指定緊急避難場所 (市の指定)

台風・大雨災害から緊急に逃げるための避難所です。

| 名称 | 所在地 | 電話 | お住まいの地域 |
|---------------|--------------|---------|-----------|
| 久美浜中学校 | 久美浜町640 | 82-0079 | |
| 久美浜市民局 | 久美浜町814 | 69-0716 | 久美浜一区・二区 |
| 久美浜小学校 | 久美浜町3369 | 82-0021 | |
| 久美浜林業センター | 久美浜町金谷942-2 | 85-0850 | 川上地区 |
| 高龍小学校 | 久美浜町新谷250 | 85-0220 | |
| 海部体育館 | 久美浜町楯爪236 | — | |
| 久美浜農業センター(2階) | 久美浜町楯爪673 | 82-1138 | |
| 久美浜農業センター(2階) | 久美浜町野中81 | 84-0820 | 佐濃地区、海部地区 |
| 久美の浜福祉会かきやきの社 | 久美浜町竹藤40 | 84-0759 | |
| こうりゅう保育所 | 久美浜町永留246-4 | 84-0221 | |
| 田村体育館 | 久美浜町岡495 | — | |
| かぶと山小学校 | 久美浜町神崎1603 | 83-0204 | 神野地区、田村地区 |
| かぶと山こども園 | 久美浜町神崎570-1 | 83-2177 | |
| 湊体育館 | 久美浜町湊宮1655-5 | — | 湊地区 |

福祉避難所 (市の指定)

高齢者、障がい者、乳幼児、妊産婦など、特殊の配慮が必要な避難者の優先的な避難所です。

| 名称 | 所在地 | 電話 |
|----------|-------------|---------|
| 久美浜市民局 | 久美浜町814 | 69-0716 |
| こうりゅう保育所 | 久美浜町永留246-4 | 84-0221 |
| かぶと山こども園 | 久美浜町神崎570-1 | 83-2177 |

地区避難所 (区の指定)

地域の状況により開設する自主避難所です。

| 名称 | 所在地 | 電話 |
|----------|--------------|---------|
| 口馬地公民館 | 久美浜町口馬地464-1 | — |
| ほたの会館 | 久美浜町布袋野1500 | 85-0777 |
| 金谷公民館 | 久美浜町金谷945 | — |
| 新庄公民館 | 久美浜町新庄411 | — |
| 海士公民館 | 久美浜町海士317 | — |
| 西楯爪公民館 | 久美浜町西楯爪880 | — |
| 品田公民館 | 久美浜町品田194 | — |
| 新谷公民館 | 久美浜町新谷596 | — |
| 谷公民館 | 久美浜町谷195 | — |
| 二保公民館 | 久美浜町二保130 | — |
| 佐野乙共同集会所 | 久美浜町佐野446-3 | — |
| 佐野甲公民館 | 久美浜町佐野1504 | — |
| 野中公民館 | 久美浜町野中204-6 | — |
| 丸山公民館 | 久美浜町丸山340 | — |
| 永留公民館 | 久美浜町永留1146 | — |
| 大井公民館 | 久美浜町大井672-1 | — |
| 三分公民館 | 久美浜町三分307 | — |
| 浦明公民館 | 久美浜町浦明1385 | — |
| 長柄公民館 | 久美浜町浦明45 | 83-0049 |
| 神崎公民館 | 久美浜町神崎1873 | 83-0757 |
| 箱石公民館 | 久美浜町箱石468-8 | — |
| 奥馬地公民館 | 久美浜町奥馬地867 | — |
| 郷公民館 | 久美浜町郷500 | — |
| 甲山公民館 | 久美浜町甲山1198 | 83-1130 |
| あじさいの里公園 | 久美浜町ヶ畑654 | — |

避難生活をする避難所

指定避難所 (市の指定)

災害の危険性がなくなるまでの一定期間滞在する避難所です。

| 名称 | 所在地 | 電話 |
|---------|--------------|---------|
| 久美浜小学校 | 久美浜町3369 | 82-0021 |
| 川上体育館 | 久美浜町畑394 | — |
| 高龍小学校 | 久美浜町新谷250 | 85-0220 |
| 海部体育館 | 久美浜町楯爪236 | — |
| 久美浜高等学校 | 久美浜町楯爪65 | 82-0069 |
| 田村体育館 | 久美浜町岡495 | — |
| かぶと山小学校 | 久美浜町神崎1603 | 83-0204 |
| 湊体育館 | 久美浜町湊宮1655-5 | — |

この防災マップについて

- この防災マップは、大雨によって竹野川・福田川・佐濃谷川など主要な河川の水が堤防から溢れたり堤防が決壊した場合(外水はん濇)、集中豪雨時に排水が困難となり水が溢れた場合(内水はん濇)の浸水状況や、土砂災害警戒区域・特別警戒区域、避難所などを示しています。
- この防災マップに示した浸水状況は、平成16年10月の台風23号時に丹後地方で観測された最大の降雨量を想定した外水はん濇による浸水範囲や深さ、平成20年7月の集中豪雨時に京丹後市で観測された最大の降雨量を想定した内水はん濇による浸水範囲を、シミュレーションにより求めたものです。
- この防災マップの土砂災害(特別)警戒区域は、土砂災害防止法に基づいて京都府が地形・地質等の基礎調査を実施して指定した区域を示したものです。
- 地図に示した浸水想定区域や土砂災害(特別)警戒区域以外の場所でも状況によっては浸水したり、土砂災害が発生する場合もありますので注意してください。
- 災害に対しては、事前の備えを行うことで被害を軽減(=減災)ことができます。雨の降り方や浸水の状況に十分注意し、早めに避難することを心がけましょう。そして、いざという時に備えて、普段から次のようなことを心にとめておくようにしましょう。
- この防災マップは、洪水・土砂災害に備えて作成したものです。地震に備えた防災マップは、別に配布しています「京丹後市地震ハザードマップ」を参照してください。

| 自宅周辺の災害の程度(浸水や土砂災害の影響等) | どこに逃げるのか |
|-------------------------|-------------|
| 避難経路にある危険箇所 | 避難・災害情報の入手先 |

土砂災害(特別)警戒区域

急傾斜地の崩壊

- 特別警戒区域
- 警戒区域

外水による浸水

「はん濇想定区域」の色分け

- 50m以上
- 30~50m未満
- 0.5~3.0m未満
- 0.5m未満

京丹後市における平成16年10月の台風23号により浸水した箇所

外水はん濇浸水実績

内水による浸水

はん濇想定区域

平成20年7月の集中豪雨時に京丹後市で観測された最大の降雨量を想定し、浸水する範囲や深さをシミュレーションにより求めたもの。

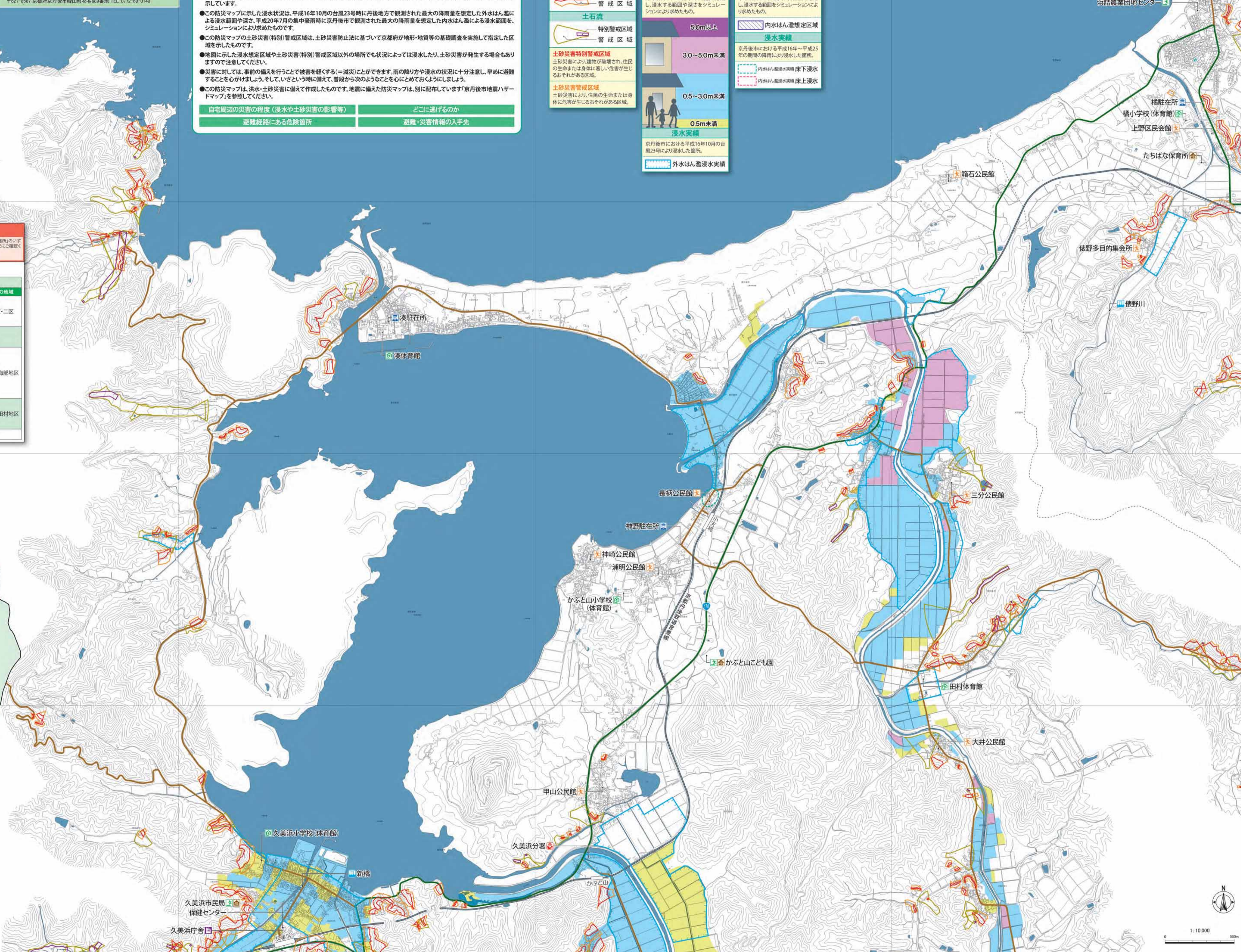
内水はん濇想定区域

浸水実績

京丹後市における平成16年~平成25年の期間の降雨により浸水した箇所。

内水はん濇浸水実績 床下浸水

内水はん濇浸水実績 床上浸水



この防災マップについて

- この防災マップは、大雨によって竹野川・福田川・佐濃谷川など主要な河川の水が堤防から溢れたり堤防が決壊した場合(外水はん濇)、集中豪雨時に排水が困難となり水が溢れた場合(内水はん濇)の浸水状況や、土砂災害警戒区域・特別警戒区域、避難所などを示しています。
- この防災マップに示した浸水状況は、平成16年10月の台風23号時に丹後地方で観測された最大の降雨量を想定した外水はん濇による浸水範囲や深さ、平成20年7月の集中豪雨時に京丹後市で観測された最大の降雨量を想定した内水はん濇による浸水範囲を、シミュレーションにより求めたものです。
- この防災マップの土砂災害(特別)警戒区域は、土砂災害防止法に基づいて京都府が地形・地質等の基礎調査を実施して指定した区域を示したものです。
- 地図に示した浸水想定区域や土砂災害(特別)警戒区域以外の場所でも状況によっては浸水したり、土砂災害が発生する場合がありますので注意してください。
- 災害に対しては、事前の備えを行うことで被害を軽減(=減災)ことができます。雨の降り方や浸水の状況に十分注意し、早めに避難することを心がけましょう。そして、いざという時に備えて、普段から次のようなことを心にとめておくようにしましょう。
- この防災マップは、洪水・土砂災害に備えて作成したものです。地震に備えた防災マップは、別に配布しています「京丹後市地震ハザードマップ」を参照してください。

| | |
|-------------------------|-------------|
| 自宅周辺の災害の程度(浸水や土砂災害の影響等) | どこに逃げるのか |
| 避難経路にある危険箇所 | 避難・災害情報の入手先 |

まず避難する避難所

※市から避難情報が発表された場合は、まず「指定緊急避難場所」(福祉避難所)のいずれかに避難してください。指定緊急避難場所の開設時間等は、区役所や各公民館のほうにご確認ください。

指定緊急避難場所 (市の指定)

台風・大雨災害から緊急に逃げるための避難所です。

| 名称 | 所在地 | 電話 | お住まいの地域 |
|---------------|--------------|---------|-----------|
| 久美浜中学校 | 久美浜町640 | 82-0079 | |
| 久美浜市民局 | 久美浜町814 | 69-0716 | 久美浜一区・二区 |
| 久美浜小学校 | 久美浜町3369 | 82-0021 | |
| 久美浜林業センター | 久美浜町金谷942-2 | 85-0850 | 川上地区 |
| 高龍小学校 | 久美浜町新谷250 | 85-0220 | |
| 海部体育館 | 久美浜町橋爪236 | — | |
| 久美浜農業センター(2階) | 久美浜町橋爪673 | 82-1138 | |
| 久美浜農業センター(2階) | 久美浜町野中81 | 84-0820 | 佐濃地区、海部地区 |
| 久美の浜福祉会かかやきの杜 | 久美浜町竹藤40 | 84-0759 | |
| こうりゅう保育所 | 久美浜町永留246-4 | 84-0221 | |
| 田村体育館 | 久美浜町495 | — | |
| かぶと山小学校 | 久美浜町神崎1603 | 83-0204 | 神野地区、田村地区 |
| かぶと山こども園 | 久美浜町神崎570-1 | 83-2177 | |
| 湊体育館 | 久美浜町湊宮1655-5 | — | 湊地区 |

福祉避難所 (市の指定)

高齢者、障がい者、乳幼児、妊産婦など、特殊の配慮が必要な避難者の優先的な避難所です。

| 名称 | 所在地 | 電話 |
|----------|-------------|---------|
| 久美浜市民局 | 久美浜町814 | 69-0716 |
| こうりゅう保育所 | 久美浜町永留246-4 | 84-0221 |
| かぶと山こども園 | 久美浜町神崎570-1 | 83-2177 |

地区避難所 (区の指定)

地域の状況により開設する自主避難所です。

| 名称 | 所在地 | 電話 |
|----------|--------------|---------|
| 口馬地公民館 | 久美浜町口馬地464-1 | — |
| ほたての会館 | 久美浜町布袋野1500 | 85-0777 |
| 金谷公民館 | 久美浜町金谷945 | — |
| 新庄公民館 | 久美浜町新庄411 | — |
| 海士公民館 | 久美浜町海士317 | — |
| 西橋爪公民館 | 久美浜町西橋爪880 | — |
| 品田公民館 | 久美浜町品田194 | — |
| 新谷公民館 | 久美浜町新谷596 | — |
| 谷公民館 | 久美浜町谷195 | — |
| 二保公民館 | 久美浜町二保130 | — |
| 佐野乙共同集会所 | 久美浜町佐野446-3 | — |
| 佐野甲公民館 | 久美浜町佐野1504 | — |
| 野中公民館 | 久美浜町野中204-6 | — |
| 丸山公民館 | 久美浜町丸山340 | — |
| 永留公民館 | 久美浜町永留1146 | — |
| 大井公民館 | 久美浜町大井672-1 | — |
| 三分公民館 | 久美浜町三分307 | — |
| 浦明公民館 | 久美浜町浦明1385 | — |
| 長柄公民館 | 久美浜町浦明45 | 83-0049 |
| 神崎公民館 | 久美浜町神崎1873 | 83-0757 |
| 箱石公民館 | 久美浜町箱石468-8 | — |
| 奥馬地公民館 | 久美浜町奥馬地867 | — |
| 郷公民館 | 久美浜町郷500 | — |
| 甲山公民館 | 久美浜町甲山1198 | 83-1130 |
| あじさいの里公園 | 久美浜町割ヶ畑654 | — |

避難生活をする避難所

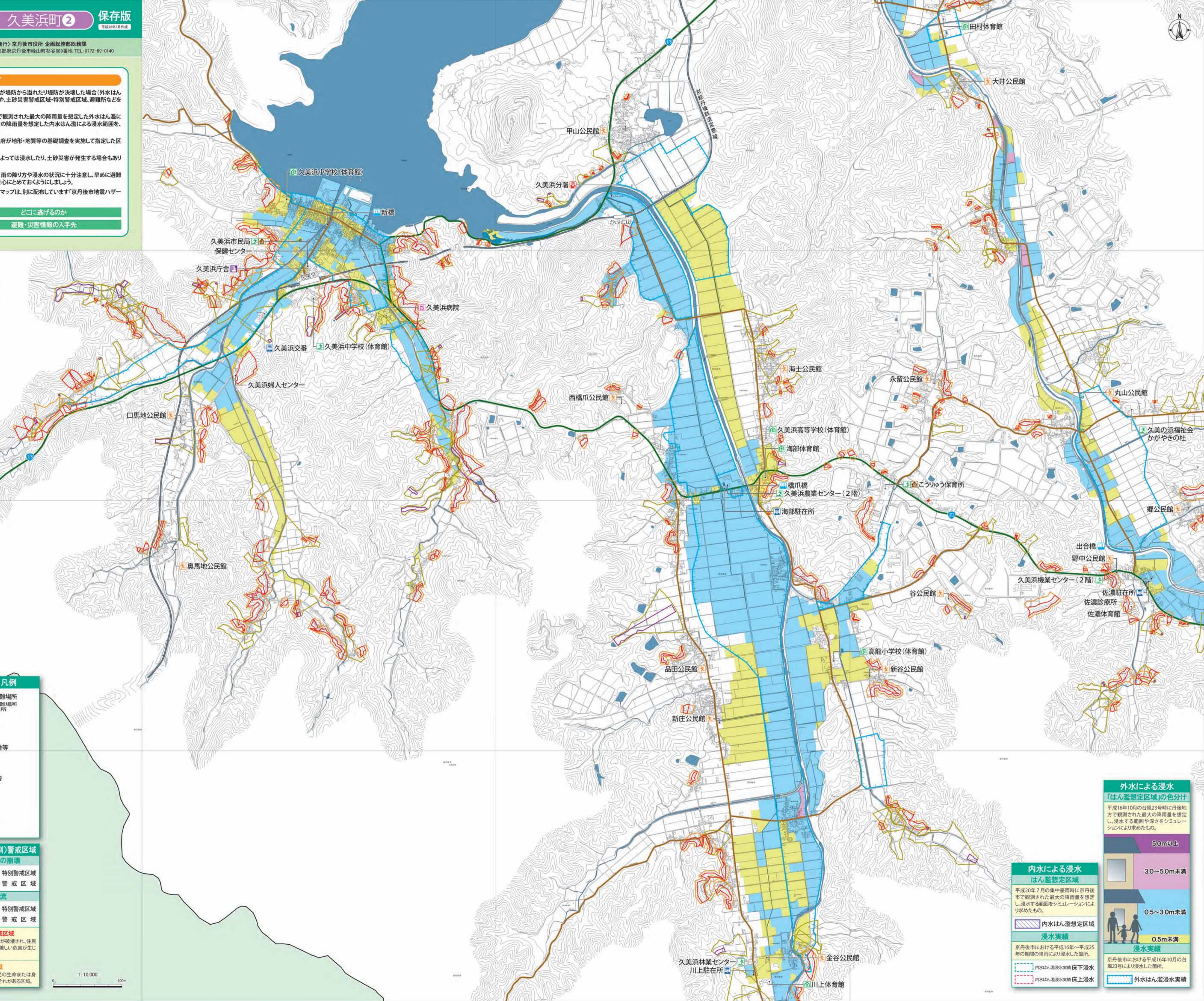
指定避難所 (市の指定)

災害の危険性がなくなるまでの一定期間滞在する避難所です。

| 名称 | 所在地 | 電話 |
|---------|--------------|---------|
| 久美浜小学校 | 久美浜町3369 | 82-0021 |
| 川上体育館 | 久美浜町畑394 | — |
| 高龍小学校 | 久美浜町新谷250 | 85-0220 |
| 海部体育館 | 久美浜町橋爪236 | — |
| 久美浜高等学校 | 久美浜町橋爪65 | 82-0069 |
| 田村体育館 | 久美浜町495 | — |
| かぶと山小学校 | 久美浜町神崎1603 | 83-0204 |
| 湊体育館 | 久美浜町湊宮1655-5 | — |

- #### 施設等凡例
- 指定緊急避難場所
 - 指定緊急避難場所兼指定避難所
 - 福祉避難所
 - 地区避難所
 - 指定避難所
 - 警察署・交番等
 - 消防署
 - 病院
 - 市役所・庁舎
 - 水位観測所
 - 国道
 - 府道
 - その他道路
 - 鉄道

- #### 土砂災害(特別)警戒区域
- 急傾斜地の崩壊
- 特別警戒区域
 - 警戒区域
- 土石流
- 特別警戒区域
 - 警戒区域
- 土砂災害特別警戒区域
- 土砂災害により、建築物が破壊され、住民の生命または身体に著しい危害が生じるおそれがある区域。
- 土砂災害警戒区域
- 土砂災害により、住民の生命または身体に危害が生じるおそれがある区域。



外水による浸水

「はん濇想定区域」の色分け

平成16年10月の台風23号時に丹後地方で観測された最大の降雨量を想定し、浸水する範囲や深さをシミュレーションにより求めたもの。

- 50m以上
- 30~50m未満
- 0.5~30m未満
- 0.5m未満

内水による浸水

はん濇想定区域

平成20年7月の集中豪雨時に京丹後市で観測された最大の降雨量を想定し、浸水する範囲や深さをシミュレーションにより求めたもの。

- 内水はん濇浸水実績 床上浸水
- 内水はん濇浸水実績 床下浸水
- 外水はん濇浸水実績

この防災マップについて

- この防災マップは、大雨によって竹野川・福田川・佐濃谷川など主要な河川の水が堤防から溢れたり堤防が決壊した場合（外水は氾濫）、集中豪雨時に排水が困難となり水が溢れた場合（内水は氾濫）の浸水状況や、土砂災害警戒区域・特別警戒区域、避難所などを示しています。
- この防災マップに示した浸水状況は、平成16年10月の台風23号時に丹後地方で観測された最大の降雨量を想定した外水は氾濫による浸水範囲や深さ、平成20年7月の集中豪雨時に京丹後市で観測された最大の降雨量を想定した内水は氾濫による浸水範囲を、シミュレーションにより求めたものです。
- この防災マップの土砂災害（特別）警戒区域は、土砂災害防止法に基づいて京都府が地形・地質等の基礎調査を実施して指定した区域を示したものです。
- 地図に示した浸水想定区域や土砂災害（特別）警戒区域以外の場所でも状況によっては浸水したり、土砂災害が発生する場もありますので注意してください。
- 災害に対しては、事前の備えを行うことで被害を軽減（＝減災）することができます。雨の降り方や浸水の状況に十分注意し、早めに避難することを心がけましょう。そして、いざという時に備えて、普段から次のようなことを心にとめておくようにしましょう。
- この防災マップは、洪水・土砂災害に備えて作成したもので、地震に備えた防災マップは、別に配布しています「京丹後市地震ハザードマップ」を参照してください。

| | |
|-------------------------|-------------|
| 自宅周辺の災害の程度（浸水や土砂災害の影響等） | どこに逃げるのか |
| 避難経路にある危険箇所 | 避難・災害情報の入手先 |

まず避難する避難所

※市から避難情報が発表された場合は、まず「指定緊急避難場所」「福祉避難所」「地区避難所」のいずれかに避難してください。ただし、「地区避難所」の開設時期等は、区長や区役員の方などに確認ください。
※日頃より、自宅からの避難経路等を確認し、安全に避難できる場所を選択してください。

指定緊急避難場所 市の指定

台風、大雨災害から緊急に逃げるための避難所です。

| 名称 | 所在地 | 電話 | お住まいの地域 |
|---------------|--------------|---------|-----------|
| 久美浜中学校 | 久美浜町640 | 82-0079 | |
| 久美浜市民局 | 久美浜町814 | 69-0716 | 久美浜一区・二区 |
| 久美浜小学校 | 久美浜町3369 | 82-0021 | |
| 久美浜林業センター | 久美浜町金谷942-2 | 85-0850 | 川上地区 |
| 高龍小学校 | 久美浜町新谷250 | 85-0220 | |
| 海部体育館 | 久美浜町橋爪236 | — | |
| 久美浜農業センター（2階） | 久美浜町橋爪673 | 82-1138 | |
| 久美浜農業センター（2階） | 久美浜町野中81 | 84-0820 | 佐濃地区、海部地区 |
| 久美の浜福祉会かきやきの杜 | 久美浜町竹腰40 | 84-0759 | |
| こよりゅう保育園 | 久美浜町永留246-4 | 84-0221 | |
| 田村体育館 | 久美浜町関495 | — | |
| かぶと山小学校 | 久美浜町神崎1603 | 83-0204 | 神野地区、田村地区 |
| かぶと山こども園 | 久美浜町神崎570-1 | 83-2177 | |
| 湊体育館 | 久美浜町湊宮1655-5 | — | 湊地区 |

福祉避難所 市の指定

高齢者、障がい者、乳幼児、妊産婦など、特種の配慮が必要な避難者の優先的な避難所です。

| 名称 | 所在地 | 電話 |
|----------|-------------|---------|
| 久美浜市民局 | 久美浜町814 | 69-0716 |
| こよりゅう保育園 | 久美浜町永留246-4 | 84-0221 |
| かぶと山こども園 | 久美浜町神崎570-1 | 83-2177 |

地区避難所 区の指定

地域の状況により開設する自主避難所です。

| 名称 | 所在地 | 電話 |
|----------|--------------|---------|
| 口馬地公民館 | 久美浜町口馬地464-1 | — |
| ほたいの会館 | 久美浜町布袋野1500 | 85-0777 |
| 金谷公民館 | 久美浜町金谷945 | — |
| 新庄公民館 | 久美浜町新庄411 | — |
| 海士公民館 | 久美浜町海士317 | — |
| 西橋爪公民館 | 久美浜町西橋爪880 | — |
| 品田公民館 | 久美浜町品田194 | — |
| 新谷公民館 | 久美浜町新谷596 | — |
| 谷公民館 | 久美浜町谷195 | — |
| 二俣公民館 | 久美浜町二俣130 | — |
| 佐野乙共同集会所 | 久美浜町佐野446-3 | — |
| 佐野甲公民館 | 久美浜町佐野1504 | — |
| 野中公民館 | 久美浜町野中204-6 | — |
| 丸山公民館 | 久美浜町丸山340 | — |
| 永留公民館 | 久美浜町永留1146 | — |
| 大井公民館 | 久美浜町大井672-1 | — |
| 三分公民館 | 久美浜町三分307 | — |
| 浦明公民館 | 久美浜町浦明1385 | — |
| 長柄公民館 | 久美浜町浦明45 | 83-0049 |
| 神崎公民館 | 久美浜町神崎1873 | 83-0757 |
| 籍石公民館 | 久美浜町籍石468-8 | — |
| 奥馬地公民館 | 久美浜町奥馬地867 | — |
| 郷公民館 | 久美浜町郷500 | — |
| 甲山公民館 | 久美浜町甲山1198 | 83-1130 |
| あじさいの里公園 | 久美浜町あじさい畑654 | — |

避難生活をする避難所

災害の危険性がなくなるまでの一定期間滞在する避難所です。

| 名称 | 所在地 | 電話 |
|---------|--------------|---------|
| 久美浜小学校 | 久美浜町3369 | 82-0021 |
| 川上体育館 | 久美浜町畑394 | — |
| 高龍小学校 | 久美浜町新谷250 | 85-0220 |
| 海部体育館 | 久美浜町橋爪236 | — |
| 久美浜高等学校 | 久美浜町橋爪65 | 82-0069 |
| 田村体育館 | 久美浜町関495 | — |
| かぶと山小学校 | 久美浜町神崎1603 | 83-0204 |
| 湊体育館 | 久美浜町湊宮1655-5 | — |

土砂災害（特別）警戒区域

急傾斜地の崩壊

- 特別警戒区域
- 警戒区域

土石流

- 特別警戒区域
- 警戒区域

土砂災害特別警戒区域

土砂災害により、建物が破壊され、住民の生命または身体に著しい危害が生じるおそれがある区域。

土砂災害警戒区域

土砂災害により、住民の生命または身体に危害が生じるおそれがある区域。

外水による浸水

「はん濫想定区域」の色分け

平成16年10月の台風23号時に丹後地方で観測された最大の降雨量を想定し、浸水する範囲や深さをシミュレーションにより求めたもの。

- 5.0m以上
- 3.0～5.0m未満
- 0.5～3.0m未満
- 0.5m未満

京丹後市における平成16年10月の台風23号により浸水した箇所。

外水ははん濫浸水実績

内水による浸水

はん濫想定区域

平成20年7月の集中豪雨時に京丹後市で観測された最大の降雨量を想定し、浸水する範囲や深さをシミュレーションにより求めたもの。

内水ははん濫浸水想定区域

浸水実績

京丹後市における平成16年～平成25年の期間の降雨により浸水した箇所。

- 内水ははん濫浸水実績 床下浸水
- 内水ははん濫浸水実績 床上浸水

施設等凡例

- 指定緊急避難場所
- 指定緊急避難場所兼指定避難所
- 福祉避難所
- 地区避難所
- 指定避難所
- 警察署・交番等
- 消防署
- 病院
- 市役所・庁舎
- 水位観測所
- 国道
- 府道
- その他道路
- 鉄道

この防災マップについて

- この防災マップは、大雨によって竹野川・福田川・佐津谷川など主要な河川の水が堤防から溢れたり堤防が決壊した場合(外水はん濫)、集中豪雨時に排水が困難となり水が溢れた場合(内水はん濫)の浸水状況や、土砂災害警戒区域・特別警戒区域、避難所などを示しています。
- この防災マップに示した浸水状況は、平成16年10月の台風23号時に丹後地方で観測された最大の降雨量を想定した外水はん濫による浸水範囲や深さ、平成20年7月の集中豪雨時に京丹後市で観測された最大の降雨量を想定した内水はん濫による浸水範囲を、シミュレーションにより求めたものです。
- この防災マップの土砂災害(特別)警戒区域は、土砂災害防止法に基づいて京都府が地形・地質等の基礎調査を実施して指定した区域を示したものです。
- 地図に示した浸水想定区域や土砂災害(特別)警戒区域以外の場所でも状況によっては浸水したり、土砂災害が発生する場合がありますのでご注意ください。
- 災害に対しては、事前の備えを行うことで被害を軽減(=減災)ことができます。雨の降り方や浸水の状況に十分注意し、早めに避難することを心がけましょう。そして、いざという時に備えて、普段から次のようなことを心にとめておくようにしましょう。
- この防災マップは、洪水・土砂災害に備えて作成したものです。地震に備えた防災マップは、別に配布しています(京丹後市地震ハザードマップ)を参照してください。

自宅周辺の災害の程度(浸水や土砂災害の影響等)

どこに逃げるのか

避難経路に危険箇所

避難・災害情報の入手先

外水による浸水

「はん濫想定区域」の色分け
平成16年10月の台風23号時に丹後地方で観測された最大の降雨量を想定し、浸水する範囲や深さをシミュレーションにより求めたもの。

- 50m以上
- 30~50m未満
- 0.5~30m未満
- 0.5m未満

浸水実績

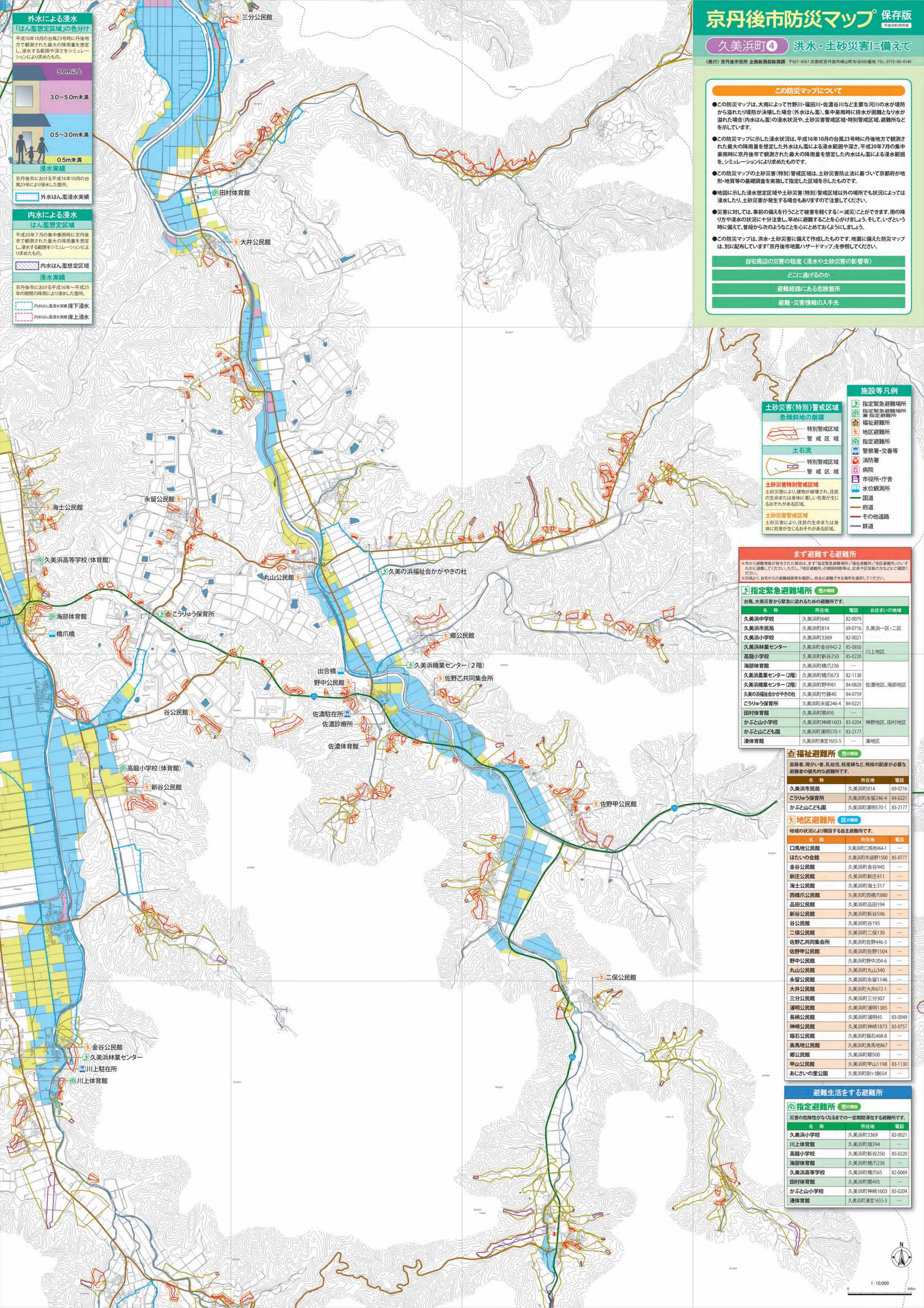
京丹後市における平成16年10月の台風23号により浸水した箇所。

外水はん濫浸水実績

内水による浸水

「はん濫想定区域」の色分け
平成20年7月の集中豪雨時に京丹後市で観測された最大の降雨量を想定し、浸水する範囲や深さをシミュレーションにより求めたもの。

- 内水はん濫浸水実績 床下浸水
- 内水はん濫浸水実績 床上浸水



施設等凡例

- 指定緊急避難場所
- 指定緊急避難場所兼指定避難所
- 福祉避難所
- 地区避難所
- 指定避難所
- 警察署・交番等
- 消防署
- 病院
- 市役所・庁舎
- 水位観測所
- 国道
- 府道
- その他道路
- 鉄道

土砂災害(特別)警戒区域

急傾斜地の崩壊

- 特別警戒区域
- 警戒区域

土石流

- 特別警戒区域
- 警戒区域

土砂災害特別警戒区域

土砂災害により、建物や破壊され、住民の生命または身体に著しい危害が生じるおそれがある区域。

土砂災害警戒区域

土砂災害により、住民の生命または身体に危害が生じるおそれがある区域。

まず避難する避難所

※市から避難情報が与えられた場合は、まず「指定緊急避難場所」「福祉避難所」「地区避難所」のいずれかに避難してください。ただし、「地区避難所」「福祉避難所」は、各区域の状況により避難できない場合があります。日直より、自宅からの避難経路等を確認し、安全に避難できる場所を選択してください。

指定緊急避難場所 (市の施設)

台風、大雨災害から緊急に逃げるための避難所です。

| 名称 | 所在地 | 電話 | お住まいの地域 |
|---------------|--------------|---------|-----------|
| 久美浜中学校 | 久美浜町640 | 82-0079 | |
| 久美浜市民局 | 久美浜町814 | 69-0716 | 久美浜一・二区 |
| 久美浜小学校 | 久美浜町3369 | 82-0021 | |
| 久美浜林業センター | 久美浜町金谷942-2 | 85-0850 | 川上地区 |
| 高龍小学校 | 久美浜町新谷250 | 85-0220 | |
| 海部体育館 | 久美浜町橋爪236 | — | |
| 久美浜農業センター(2階) | 久美浜町橋爪673 | 82-1138 | |
| 久美浜農業センター(2階) | 久美浜町野中81 | 84-0820 | 佐津地区、海部地区 |
| 久美の浜福祉社会がやきの社 | 久美浜町竹藤40 | 84-0759 | |
| こうりゅう保育所 | 久美浜町永留246-4 | 84-0221 | |
| 田村体育館 | 久美浜町関495 | — | |
| かふと山小学校 | 久美浜町神崎1603 | 83-0204 | 神野地区、田村地区 |
| かふと山こども園 | 久美浜町神崎570-1 | 83-2177 | |
| 湊体育館 | 久美浜町湊宮1655-5 | — | 湊地区 |

福祉避難所 (市の施設)

高齢者、障がい者、乳幼児、妊産婦など、特段の配慮が必要な避難者の優先的な避難所です。

| 名称 | 所在地 | 電話 |
|----------|-------------|---------|
| 久美浜市民局 | 久美浜町814 | 69-0716 |
| こうりゅう保育所 | 久美浜町永留246-4 | 84-0221 |
| かふと山こども園 | 久美浜町神崎570-1 | 83-2177 |

地区避難所 (区の施設)

地域の状況により開設する自主避難所です。

| 名称 | 所在地 | 電話 |
|----------|--------------|---------|
| 口馬地公民館 | 久美浜町口馬地464-1 | — |
| ぼたの会館 | 久美浜町布袋野1500 | 85-0777 |
| 金谷公民館 | 久美浜町金谷945 | — |
| 新庄公民館 | 久美浜町新庄411 | — |
| 海士公民館 | 久美浜町海士317 | — |
| 西橋爪公民館 | 久美浜町西橋爪880 | — |
| 品田公民館 | 久美浜町品田194 | — |
| 新谷公民館 | 久美浜町新谷596 | — |
| 谷公民館 | 久美浜町谷195 | — |
| 二俣公民館 | 久美浜町二俣130 | — |
| 佐野乙共同集会所 | 久美浜町佐野446-3 | — |
| 佐野甲公民館 | 久美浜町佐野1504 | — |
| 野中公民館 | 久美浜町野中204-6 | — |
| 丸山公民館 | 久美浜町丸山340 | — |
| 永留公民館 | 久美浜町永留1146 | — |
| 大井公民館 | 久美浜町大井672-1 | — |
| 三分公民館 | 久美浜町三分307 | — |
| 湊公民館 | 久美浜町湊宮1385 | — |
| 長柄公民館 | 久美浜町湊宮45 | 83-0049 |
| 神崎公民館 | 久美浜町神崎1873 | 83-0757 |
| 橋石公民館 | 久美浜町橋石468-8 | — |
| 奥馬地公民館 | 久美浜町奥馬地867 | — |
| 郷公民館 | 久美浜町郷500 | — |
| 甲山公民館 | 久美浜町甲山1198 | 83-1130 |
| あじさいの里公園 | 久美浜町ヶ畑654 | — |

避難生活をする避難所

指定避難所 (市の施設)

災害の危険性がなくなるまでの一定期間滞在する避難所です。

| 名称 | 所在地 | 電話 |
|---------|--------------|---------|
| 久美浜小学校 | 久美浜町3369 | 82-0021 |
| 川上体育館 | 久美浜町地394 | — |
| 高龍小学校 | 久美浜町新谷250 | 85-0220 |
| 海部体育館 | 久美浜町橋爪236 | — |
| 久美浜高等学校 | 久美浜町橋爪65 | 82-0069 |
| 田村体育館 | 久美浜町関495 | — |
| かふと山小学校 | 久美浜町神崎1603 | 83-0204 |
| 湊体育館 | 久美浜町湊宮1655-5 | — |

