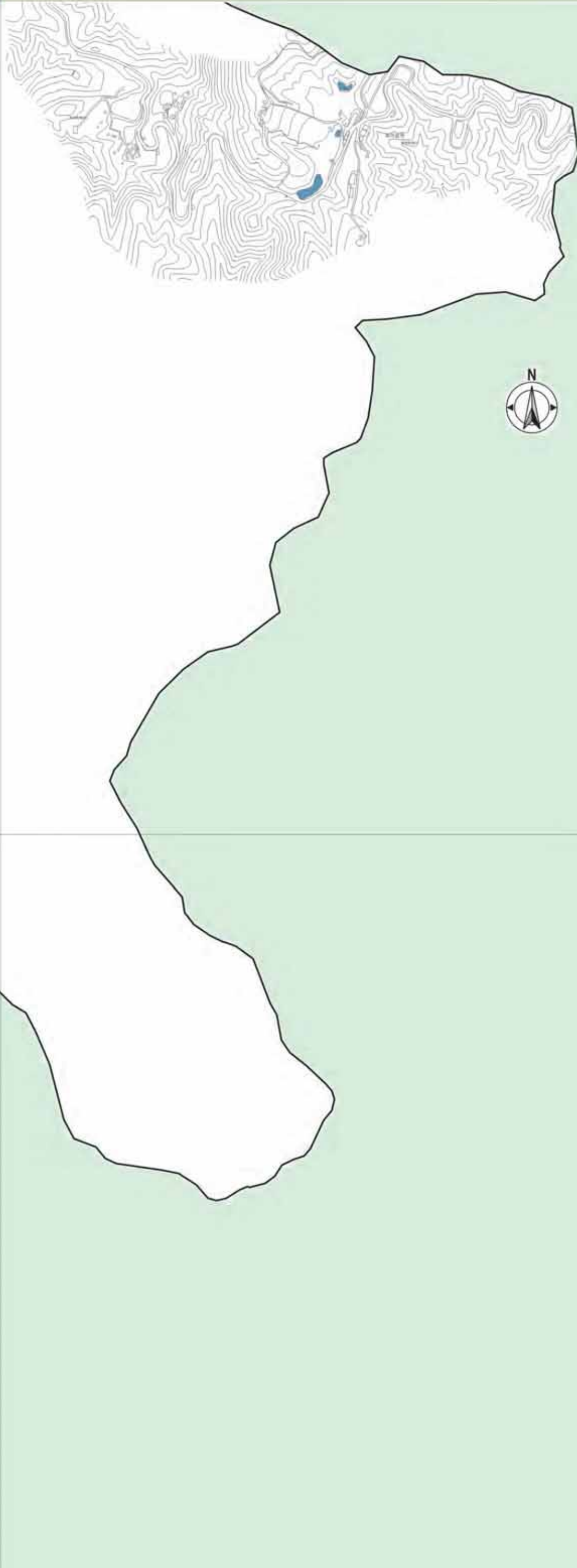
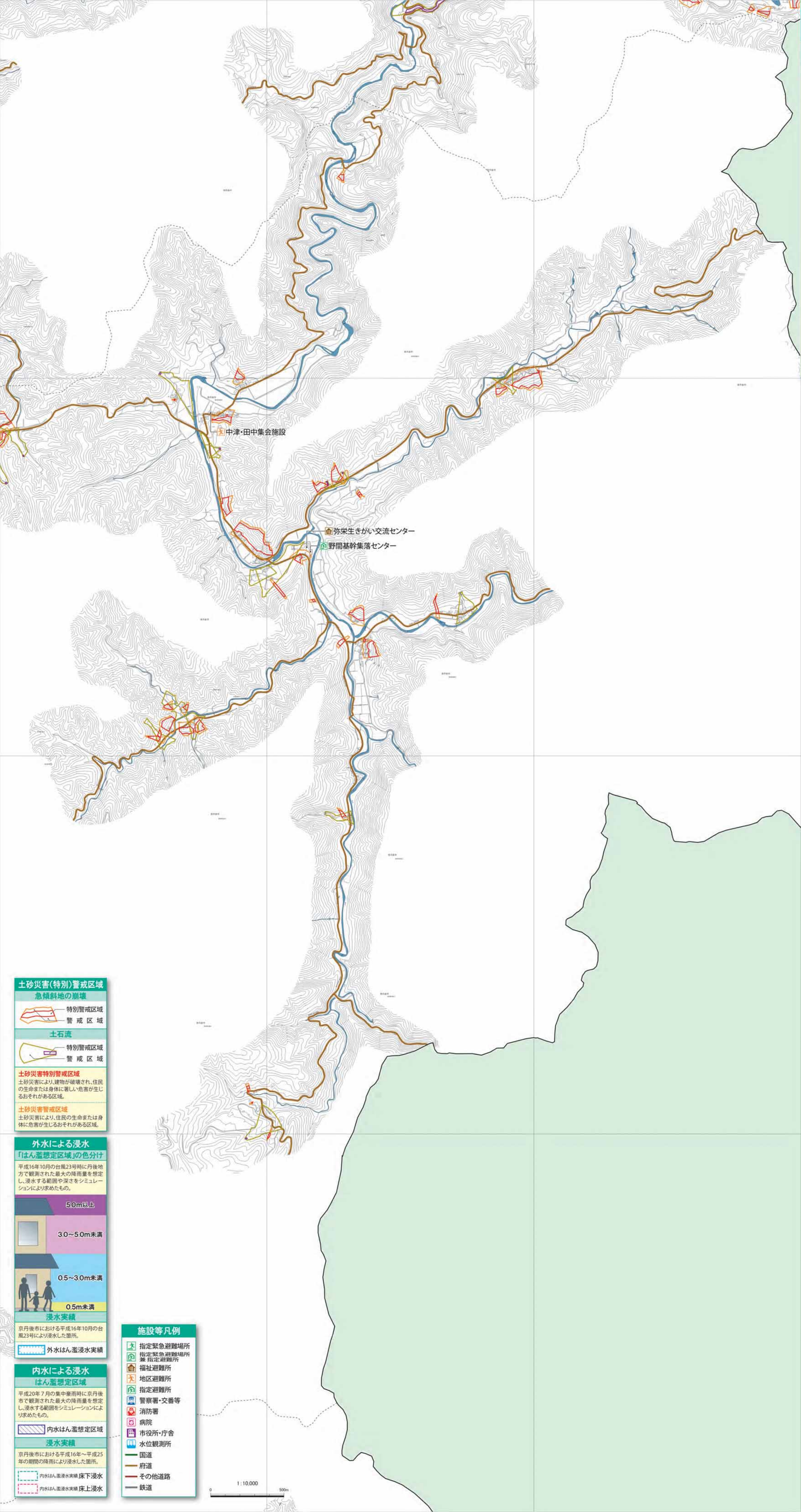


この防災マップについて

- この防災マップは、大雨によって竹野川・福田川・佐瀬谷川など主要な河川の水が堤防から溢れたり堤防が決壊した場合(外水はん濫)、集中豪雨時に排水が困難となり水が溢れた場合(内水はん濫)の浸水状況や、土砂災害警戒区域・特別警戒区域、避難所などを示しています。
- この防災マップに示した浸水状況は、平成16年10月の台風23号時に丹後地方で観測された最大の降雨量を想定した外水はん濫による浸水範囲や深さ、平成20年7月の集中豪雨時に京丹後市で観測された最大の降雨量を想定した内水はん濫による浸水範囲を、シミュレーションにより求めたものです。
- この防災マップの土砂災害(特別)警戒区域は、土砂災害防止法に基づいて京都府が地形・地質等の基礎調査を実施して指定した区域を示したものです。
- 地図に示した浸水想定区域や土砂災害(特別)警戒区域以外の場所でも状況によっては浸水したり、土砂災害が発生する場合がありますので注意してください。
- 災害に対しては、事前の備えを行うことで被害を軽減(=減災)ことができます。雨の降り方や浸水の状況に十分注意し、早めに避難することを心がけましょう。そして、いざという時に備えて、普段から次のようなことを心にとめておくようにしましょう。
- この防災マップは、洪水・土砂災害に備えて作成したものです。地震に備えた防災マップは、別に配布しています「京丹後市地震ハザードマップ」を参照してください。

- 自宅周辺の災害の程度(浸水や土砂災害の影響等)
- どこに逃げるのか
- 避難経路にある危険箇所
- 避難・災害情報の入手先



土砂災害(特別)警戒区域

急傾斜地の崩壊

特別警戒区域
警戒区域

土石流

特別警戒区域
警戒区域

土砂災害特別警戒区域

土砂災害により、建物や設備が破壊され、住民の生命または身体に著しい危害が生じるおそれがある区域。

土砂災害警戒区域

土砂災害により、住民の生命または身体に危害が生じるおそれがある区域。

外水による浸水

「はん濫想定区域」の色分け

平成16年10月の台風23号時に丹後地方で観測された最大の降雨量を想定し、浸水する範囲や深さをシミュレーションにより求めたもの。

- 50m以上
- 30~50m未満
- 0.5~30m未満
- 0.5m未満

京丹後市における平成16年10月の台風23号により浸水した箇所。

外水はん濫浸水実績

内水による浸水

はん濫想定区域

平成20年7月の集中豪雨時に京丹後市で観測された最大の降雨量を想定し、浸水する範囲や深さをシミュレーションにより求めたもの。

内水はん濫想定区域

浸水実績

京丹後市における平成16年~平成25年の期間の降雨により浸水した箇所。

- 内水はん濫浸水実績 床上浸水
- 内水はん濫浸水実績 床下浸水

施設等凡例

- 指定緊急避難場所
- 指定緊急避難場所兼指定避難所
- 福祉避難所
- 地区避難所
- 指定避難所
- 警察署・交番等
- 消防署
- 病院
- 市役所・庁舎
- 水位観測所
- 国道
- 府道
- その他道路
- 鉄道

まず避難する避難所

※市から避難情報が発令された場合は、まず「指定緊急避難場所」「福祉避難所」「地区避難所」のいずれかに避難してください。ただし、「地区避難所」の開設時期等は、区長や区役員のみなさんに確認ください。
※日ごと、自宅からの避難経路等を確認し、安全に避難できる場所を選択してください。

指定緊急避難場所 市が開設

台風、大雨災害から緊急に逃げるための避難所です。

名称	所在地	電話	お住まいの地域
吉野小学校	弥栄町芋野408	65-2408	吉沢、芋野、堤
溝谷体育館	弥栄町溝谷168	—	溝谷、外村、等楽寺
黒部体育館※	弥栄町黒部3299	—	黒部、船木、小田、国次、井辺
弥栄小学校	弥栄町木橋558	65-2007	鳥取、木橋、和田野
弥栄中学校	弥栄町溝谷3301-1	65-2554	溝谷、堤
野間基幹集落センター	弥栄町野中2245-1	66-0002	野間地域

※黒部体育館は、土砂災害警戒区域内にある施設です。時間がある場合は、より安全な施設に避難してください。

福祉避難所 市が開設

高齢者、障がい者、乳幼児、妊産婦など、特段の配慮が必要な避難者の優先的な避難所です。

名称	所在地	電話
弥栄地域公民館	弥栄町溝谷3443-2	65-2101
弥栄生きがい交流センター	弥栄町野中2247	66-0003

地区避難所 区が開設

地域の状況により開設する自主避難所です。

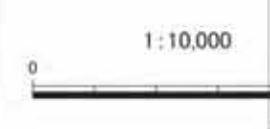
名称	所在地	電話
井辺公民館	弥栄町井辺806-1	—
中津・田中集会施設	弥栄町野中1608-1	—
小田集会施設(2階)	弥栄町小田338-1	65-0036

避難生活をすすめる避難所

指定避難所 市が開設

災害の危険性がなくなるまでの一定期間滞在する避難所です。

名称	所在地	電話
吉野小学校	弥栄町芋野408	65-2408
黒部体育館	弥栄町黒部3299	—
弥栄小学校	弥栄町木橋558	65-2007
弥栄中学校	弥栄町溝谷3301-1	65-2554
野間基幹集落センター	弥栄町野中2245-1	66-0002



この防災マップについて

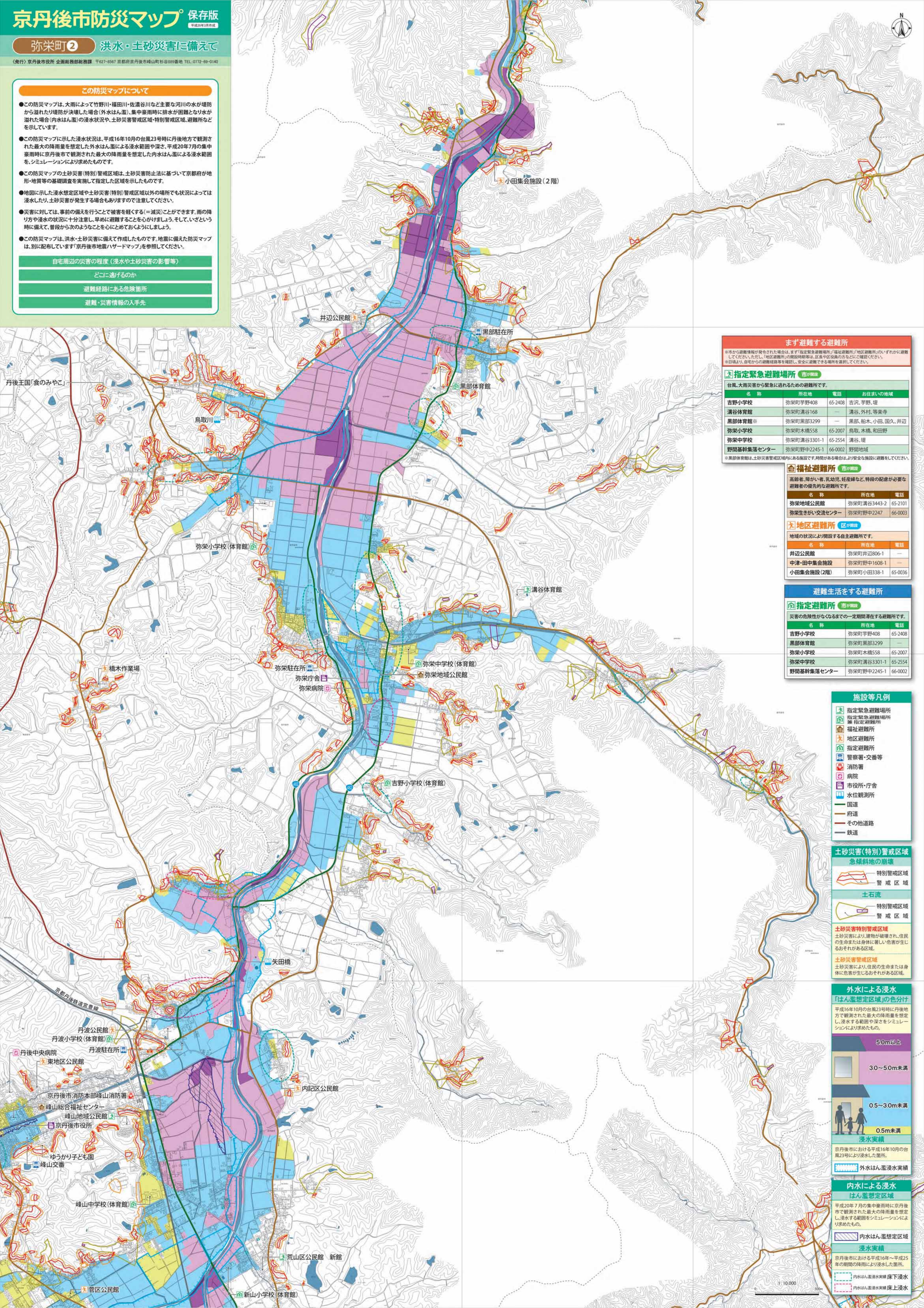
- この防災マップは、大雨によって竹野川・福田川・佐濃谷川など主要な河川の水が堤防から溢れたり堤防が決壊した場合（外水はん濫）、集中豪雨時に排水が困難となり水が溢れた場合（内水はん濫）の浸水状況や、土砂災害警戒区域・特別警戒区域、避難所などを示しています。
- この防災マップに示した浸水状況は、平成16年10月の台風23号時に丹後地方で観測された最大の降雨量を想定した外水はん濫による浸水範囲や深さ、平成20年7月の集中豪雨時に京丹後市で観測された最大の降雨量を想定した内水はん濫による浸水範囲を、シミュレーションにより求めたものです。
- この防災マップの土砂災害（特別）警戒区域は、土砂災害防止法に基づいて京都府が地形・地質等の基礎調査を実施して指定した区域を示しています。
- 地図に示した浸水想定区域や土砂災害（特別）警戒区域以外の場所でも状況によっては浸水したり、土砂災害が発生する場合がありますので注意してください。
- 災害に対しては、事前の備えを行うことで被害を軽減（＝減災）ことができます。雨の降り方や浸水の状況に十分注意し、早めに避難することを心がけましょう。そして、いざという時に備えて、普段から次のようなことを心にとめておくようにしましょう。
- この防災マップは、洪水・土砂災害に備えて作成したものです。地震に備えた防災マップは、別に配布しています「京丹後市地震ハザードマップ」を参照してください。

自宅周辺の災害の程度（浸水や土砂災害の影響等）

どこに逃げるのか

避難経路にある危険箇所

避難・災害情報の入手先



まず避難する避難所

※市から避難情報が発表された場合は、まず「指定緊急避難場所」「指定避難所」「地区避難所」のいずれかに避難してください。また、「地区避難所」の開設時期等は、区長や区役員の方などにご確認ください。
※日曜日より、自宅からの避難経路等を確認し、安全に避難できる場所を選択してください。

指定緊急避難場所 市が指定

台風、大雨災害から緊急に逃れるための避難所です。

名称	所在地	電話	お住まいの地域
吉野小学校	弥栄町宇野408	65-2408	吉沢、宇野、堤
溝谷体育館	弥栄町溝谷168	—	溝谷、外村、等楽寺
黒部体育館	弥栄町黒部3299	—	黒部、船木、小田、国久、井辺
弥栄小学校	弥栄町木橋558	65-2007	鳥取、木橋、和田野
弥栄中学校	弥栄町溝谷3301-1	65-2554	溝谷、堤
野間基幹集落センター	弥栄町野中2245-1	66-0002	野間地域

※黒部体育館は、土砂災害警戒区域等にある施設です。時間がある場合は、より安全な施設に避難をしてください。

福祉避難所 市が指定

高齢者、障がい者、乳幼児、妊産婦など、特段の配慮が必要な避難者の優先的な避難所です。

名称	所在地	電話
弥栄地域公民館	弥栄町溝谷3443-2	65-2101
弥栄生きがい交流センター	弥栄町野中2247	66-0003

地区避難所 区が指定

地域の状況により開設する自主避難所です。

名称	所在地	電話
井辺公民館	弥栄町井辺806-1	—
中津・田中集会所	弥栄町野中1608-1	—
小田集会所(2階)	弥栄町小田338-1	65-0036

避難生活をする避難所

指定避難所 市が指定

災害の危険性がなくなるまでの一定期間滞在する避難所です。

名称	所在地	電話
吉野小学校	弥栄町宇野408	65-2408
黒部体育館	弥栄町黒部3299	—
弥栄小学校	弥栄町木橋558	65-2007
弥栄中学校	弥栄町溝谷3301-1	65-2554
野間基幹集落センター	弥栄町野中2245-1	66-0002

- #### 施設等凡例
- 指定緊急避難場所
 - 指定緊急避難場所兼指定避難所
 - 福祉避難所
 - 指定避難所
 - 警察署・交番等
 - 消防署
 - 病院
 - 市役所・庁舎
 - 水位観測所
 - 国道
 - 府道
 - その他道路
 - 鉄道

- #### 土砂災害（特別）警戒区域
- 急傾斜地の崩壊
- 特別警戒区域
 - 警戒区域
- 土石流
- 特別警戒区域
 - 警戒区域
- 土砂災害特別警戒区域
- 土砂災害により建築物が破壊され、住民の生命または身体に著しい危害が生じるおそれがある区域。
- 土砂災害警戒区域
- 土砂災害により、住民の生命または身体に危害が生じるおそれがある区域。

- #### 外水による浸水
- 「はん濫想定区域」の色分け
- 平成16年10月の台風23号時に丹後地方で観測された最大の降雨量を想定し、浸水する範囲や深さをシミュレーションにより求めたもの。
- 50m以上
 - 30～50m未満
 - 0.5～30m未満
 - 0.5m未満
- 浸水実績
- 京丹後市における平成16年10月の台風23号により浸水した箇所。
- 外水はん濫浸水実績

- #### 内水による浸水
- はん濫想定区域
- 平成20年7月の集中豪雨時に京丹後市で観測された最大の降雨量を想定し、浸水する範囲をシミュレーションにより求めたもの。
- 内水はん濫浸水実績
 - 床上浸水
 - 浸水実績
- 京丹後市における平成16年～平成25年の期間の降雨により浸水した箇所。
- 内水はん濫浸水実績
 - 床上浸水
 - 浸水実績