

# 令和3年 京丹後市議会6月定例会提出 補正予算(案)

一般会計、国民健康保険直営診療所事業特別会計及び病院事業会計の補正予算を編成し、6月10日議案提出

## ◆令和3年度一般会計補正予算◆

### 第3号 補正額 3億8,116万円

(補正後予算額：361億4,933万円)

補正財源：国庫支出金、府支出金、繰越金、諸収入、市債で財源確保

#### 【主な補正予算項目】

#### ◆持続可能な京丹後市に向けた取り組み【1億4,075万円】

- ・持続可能なまちづくりランドデザインを推進 1億1,621万円
- ・「SDGs未来都市」の選定を機にSDGsの達成を推進 121万円
- ・（仮称）京丹後版脱炭素ロードマップの策定 910万円
- ・更なる有害鳥獣被害防止対策を推進 1,323万円
- ・近未来技術の地域への導入を促進 100万円

#### ◆京丹後の偉人（野村克也氏・松本重太郎氏）の顕彰・情報発信【1,052万円】

#### ◆新型コロナウイルス感染症対策関連【5,729万円】

- ・高齢者のワクチン接種加速化に向けた体制強化 397万円
- ・オリンピック事前合宿におけるコロナ対策 666万円 など

#### ◆その他【1億7,260万円】

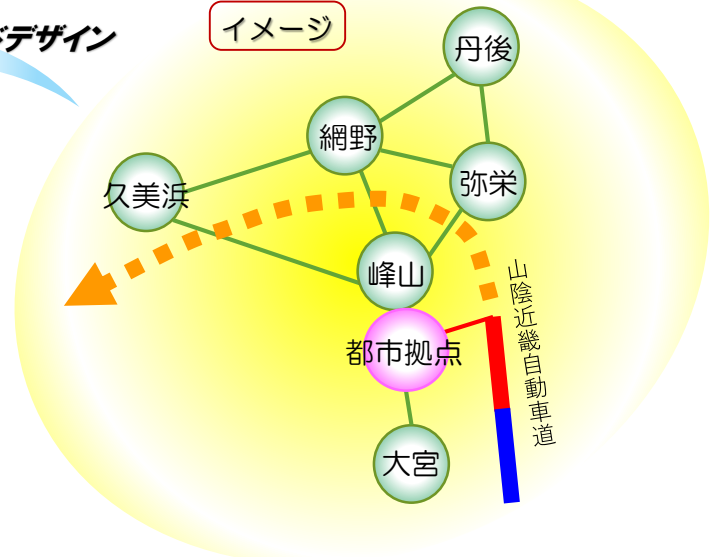
**新** ■まちづくりグランドデザイン推進事業 1,621万円

京丹後市総合計画の都市機能構想に基づく都市拠点及び地域拠点の形成に向け、SDGsの達成やSociety5.0、脱炭素社会の実現等の世界的潮流も踏まえ、市民が未来への活力を創造できる魅力的で持続可能なまちづくりのグランドデザインを検討・推進

**推進に向け 3つの検討会議を設置**

まちづくりグランドデザイン

イメージ



**I 都市拠点等の在り方** (都市計画・建築住宅課)

- ・ (仮称) 都市拠点等の在り方検討会議の設置 36万円

京丹後市総合計画及び都市計画マスタープランに掲げる都市拠点等の整備に向け、本検討会議を設置。令和3年度は、しんざん小学校隣接地について検討。令和4年度は、基本構想（基本計画）の策定及びその他都市拠点に必要な公共機能等を検討 【委員12人、4回予定】

**II 網野庁舎跡地活用構想** (網野市民局)

- ・ (仮称) 網野庁舎跡地活用構想検討会議の設置 37万円
- ・ イメージ図デザイン委託料 11万円

網野町区長連絡協議会から市長への「網野庁舎跡地活用構想」の提言を受け、跡地活用の検討を進めるため、本検討会議を設置し、活用構想を検討・策定【委員14人、4回予定】

**III 庁舎増築棟整備基本計画** (政策企画課)

- ・ (仮称) 庁舎増築棟整備基本計画検討会議の設置 37万円
- ・ 基本計画策定委託料 1,500万円

京丹後市庁舎整備検討委員会の答申等に留意した庁舎整備を進めていくため、本検討会議を設置し、基本計画を策定【委員12人、4回予定】

**新** ■「都市拠点等整備まちづくり推進基金」を創設 1億円

京丹後市総合計画及び京丹後市都市計画マスタープランに掲げる都市拠点及び地域拠点の整備を円滑に進めるため、基金を創設し、積み立て

※「京丹後市都市拠点等整備まちづくり推進基金条例」の制定を同時上程

問 建設部 / 都市計画・建築住宅課 69-0530  
市長公室 / 網野市民局 69-0713  
市長公室 / 政策企画課 69-0120

## 新 ■SDGs推進事業 121万円

国の「SDGs未来都市」への選定(令和3年5月21日)を契機として、本市におけるSDGsの達成に向けた取組を加速させ、持続可能なまちづくりを推進するため、市民・団体・企業・大学など多様な主体が参画する「京丹後市SDGs推進市民会議」を設置。また、SDGsの理念や取組の浸透を図り、市全体で取組を進めていく機運を醸成するため、普及啓発事業を展開

### ＜事業内容＞

#### ■「京丹後市SDGs推進市民会議」の設立

市内各分野の関係団体や金融機関、連携企業等、趣旨に賛同する団体等からメンバーを募集し設立。令和4年度には「京丹後市SDGs推進センター」の設置予定

#### ■市民等への周知啓発【101万円】

ポスター(300枚)や懸垂幕(8枚)、公用車用マグネットシール(130台分)、丹海路線バス広告用アルミ板(20台分)等を作成し、市内各所で周知啓発

#### ■「(仮称)SDGs推進フェア京丹後」の開催【20万円】

「京丹後市SDGs推進市民会議」のメンバーをはじめ、一般市民や中高生など広く市民を対象とした「(仮称)SDGs推進フェア京丹後」を開催

開催時期：10月頃、内容：基調講演、事例発表 他

問 市長公室／政策企画課 69-0120

## 新 ■みまもりあいプロジェクト ゼロ予算

SDGsの「誰一人取り残さない」社会の実現に向けて、「互助」をICTがサポートする発想で生まれた地域共生支援アプリ「みまもりあいアプリ」を導入し、認知症高齢者・障害者・子どもなどの捜索に手を貸していただける協力者をつなぎ、なるべく早く発見・保護につながるための多世代型見守り活動「みまもりあいプロジェクト」を実証実験

問 健康長寿福祉部／長寿福祉課 69-0330



SDGs推進に向けたパートナーシップを形成  
各々の活動の活性化、協働を促進

### SDGs未来都市とは

SDGsの理念に沿った基本的・総合的取組を推進しようとする都市・地域の中から、特に、経済・社会・環境の三側面における新しい価値創出を通して持続可能な開発を実現するポテンシャルが高い都市・地域として選定されるもので、2018年から2020年の3年間で93都市が選定。2021年には、本市を含め31都市が選定

# 『2050年脱炭素社会』に向けた戦略策定

## 新 ■ (仮称) 京丹後版脱炭素ロードマップの策定 910万円

### ▷ 再生可能エネルギーの最大限活用に向けた戦略策定支援業務の実施

#### ≪ 事業背景 ≫

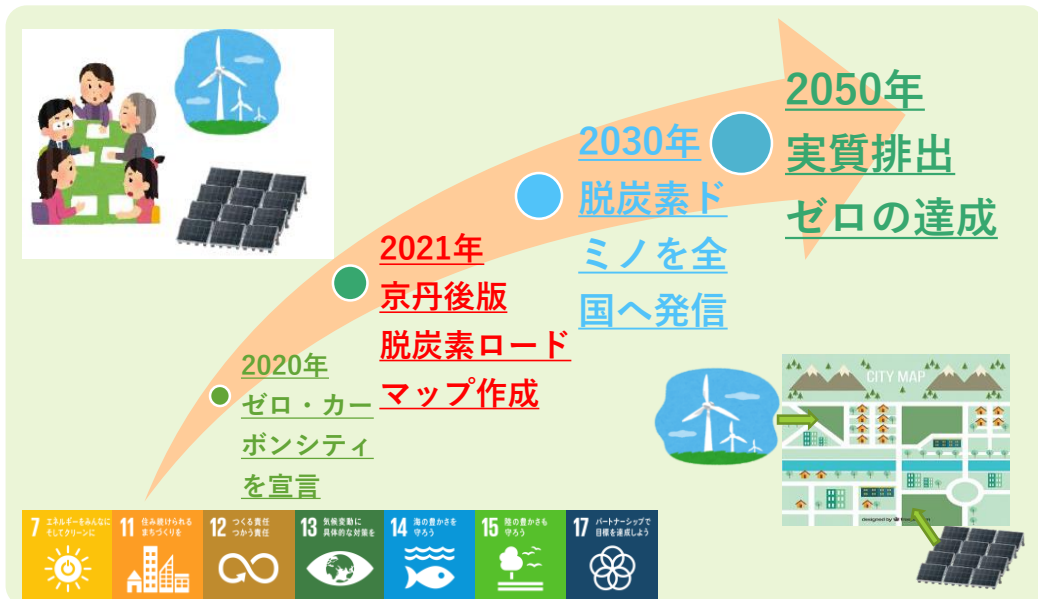
- 令和2年 10月 政府は、「2050年カーボンニュートラル（脱炭素社会）」の実現を目指すことを宣言
- 12月 京丹後市として、「**2050年ゼロ・カーボンシティ**」を宣言
- 令和3年 4月 国・地方脱炭素実現会議第2回会合で、「地域脱炭素ロードマップ（骨子案）」提示
- 5月 本市が「**SDGs未来都市**」に選定
- 5月 地球温暖化対策推進法改正。「2050年カーボンニュートラル」を基本理念に位置付け



#### ≪ 事業概要 ≫

京丹後市域で有する再生可能エネルギーのポテンシャルは、現在、市域で使用しているエネルギーの約4.79倍（環境省「地域経済循環分析ソフト2015年版」）。このポテンシャルを域内で最大限活用する将来ビジョンやシナリオ作成等により再生可能エネルギーの最大限の導入を図り、2050年実質排出ゼロの達成を目指す。

< 地域再エネ導入戦略策定支援事業（環境省）に申請準備中 >



#### ≪ 地域脱炭素ロードマップのイメージ（環境省） ≫



※脱炭素ドミノとは、脱炭素を実現する先行モデルを複数創出し、これらをドミノ倒しの様に全国・海外に伝搬させ、2050年を待たずに多くの地域で脱炭素を達成していこうとするもの

## ■更なる有害鳥獣被害防止にむけた実証事業 1,323万円

令和2年度の検討業務の結果を基に、更なる有害鳥獣被害防止対策を推進するため、侵入防止装置及び位置情報システムにより実証事業を実施

### ○ シカ・イノシシ対策

超音波による侵入防止装置の導入 150万円

久美浜町2地区、各2台ずつ設置

### ○ サル対策

GPS（位置情報システム）の導入 940万円

丹後町2地区、基地局各1か所

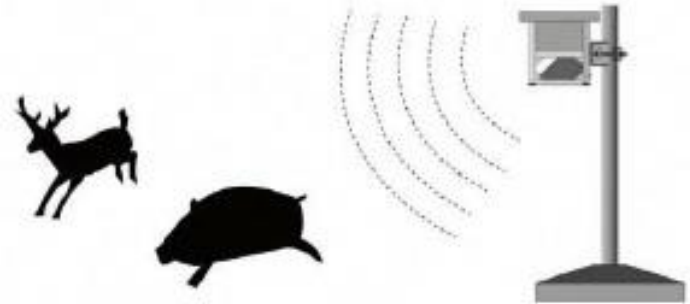
サル8群(16頭)にGPSを装着

### ○ 研修指導

侵入防止装置・GPSの導入支援・検証 163万円

鳥獣被害防止対策にかかる研修会の開催 70万円

### 【超音波により、シカ・イノシシを追い払い】



防除柵で囲えない場所等に、超音波を発する侵入防止装置を設置し、シカ・イノシシの侵入防止に活用

### 【GPSにより、効果的にサルを追い払い】



サルにGPS発信機を取り付け位置情報を把握。位置情報を住民と共有し、追い払い活動に活用

### 有害鳥獣対策3原則

#### ○ 環境管理

食べ物を得られる環境をなくす

#### ○ 防除

圃場は柵でしっかり囲う

#### ○ 捕獲・追い払い

侵入個体は捕獲・追い払いを行う



3原則を実践した上で、超音波装置・GPSの導入による更なる有害鳥獣被害の防止対策を実証

## 新 ■ 近未来技術地域導入実証事業 100万円

近未来技術を活用し、地域経済の発展と社会的課題の解決に向け、令和2年12月に京丹後DXの取組を開始。地域・市民・事業者等の参画により、近未来技術の活用による地域課題の解消を目指し、本格的運用に向けた実証事業を実施

### 令和3年度の実証テーマ

#### SMART BEACH (スマートビーチ)

昨年の海水浴場開設時、密を避けるために駐車場の入場制限を行った結果、入場を待つ車両で渋滞が発生。路上駐車も見受けられたことから、駐車場周辺の混雑状況をWebサイト等で表示し可視化する実証を行うもの。

#### (1) 海水浴駐車場混雑可視化実証事業 (50万円)

～混雑状況の可視化を起点にコロナ禍における安心を確保～

##### 【実施場所】

○市内の海水浴場設置者が管理する駐車場で実施



<IoTボタン>

混雑状況を「京丹後ナビ」で発信

##### 【検証内容】

○混雑状況の可視化による海水浴場周辺の交通渋滞の回避等の効果検証

- ⇒ 海水浴利用者や駐車場管理者への有効性の検証
- ⇒ 本格導入に向けての課題整理

#### SMART DRONE (スマートドローン)

ドローンの自動・自律飛行はまだ途上。市内の中小物流事業者をめぐる経営環境は厳しく、ドローン物流に興味を持つ事業者も存在するため、収益性など、ビジネス参入の可能性を調査するもの。

#### (2) ドローン物流基礎調査 (50万円)

～市内外のドローン物流ビジネス参入事業者の拡大～

##### 【検証内容】

- 搬送可能な「荷物の大きさ」と「収益性」の検証
- ドローン物流ビジネスの参入者・希望者の参画
- ドローン物流システム構築の可能性
- 実用化に向けた機体運用の実証
  - ⇒ 市内での実際の機体運用を想定した目視内での自動制御飛行 (レベル2) での2地点間での荷物配送
  - ⇒ 無人地帯での目視外飛行 (レベル3) の実証可能性の検証

表-2 「空の産業革命ロードマップ2018」で定義された飛行レベル

「空の産業革命ロードマップ2018」で定義された飛行レベル	
レベル1	目視内での操縦飛行 (マニュアル操作)
レベル2	目視内での自動・自律飛行 (オートパイロット)
レベル3	無人地帯での目視外飛行 (補助者の配置なし)
レベル4	有人地帯 (第三者上空) での目視外飛行 (補助者の配置なし)

出典：「空の産業革命に向けたロードマップ2018」補足資料 (経済産業省)

## 【**拡**】野村克也メモリアルプロジェクト推進事業 709万円〔補正後予算：769万円〕

本市の名誉市民である野村克也氏の一周忌を機会として、市民や関係団体等で組織する「野村克也メモリアルプロジェクト委員会」での意見を踏まえ、令和2年度に開催した「野村克也ベースボールギャラリー特別展オープニング式典」を皮切りに、市民や関係団体等と一緒にメモリアル事業を実施

### 〈コンセプト〉野村克也氏の“心（こころ）”を伝える

## 人財育成 × 観光等誘客

#### ●野村克也氏の指導を受けた元プロ野球選手による講演会等を開催

- ・講演会（スポーツ指導者や企業経営者などを対象）
- ・野球教室（小・中学生を対象）

**新** 113万円  
＜生涯学習課＞

野村氏の考えを実践できる人財を育成する  
（次年度以降も継続予定）

#### ●野村克也氏ゆかりの野球関係者等のインタビュー映像を野村克也ベースボールギャラリー等で放映

**新** 279万円  
＜商工振興課＞

#### ●「野村語録」等を紹介するデジタルコンテンツ(AR)を制作し、野村克也ベースボールギャラリー等で提供

**新** 181万円  
＜商工振興課＞

次年度以降は出来上がった映像等を様々な形で活用し、広く野村の考えを伝承するとともに、観光等誘客につなげる（図書館での視聴や小中学校の丹後学での活用も検討）

#### ●ANAと取り組む「秋の誘客キャンペーン」の中で「野村克也ベースボールギャラリー」を紹介

1,240万円の一部  
＜既決予算／観光振興課＞

#### ●野村語録、野村克也氏をモチーフにした新商品等の企画を公募

60万円＜既決予算／商工振興課＞

#### ●野村克也ベースボールギャラリーの充実（毎年1回程度「特別展」を継続実施予定）

野村氏の考えの発信と『野村克也誕生の地』としての魅力向上により観光等誘客につなげる（次年度以降も継続予定）

#### ●あみの図書館に野村克也氏コーナーの開設（著書及び愛読書等の紹介）

**新** 71万円  
＜生涯学習課＞

#### ●野村克也氏の考えの伝達者、語り部の育成

**新** ゼロ予算

#### ●保育所・こども園などでの「キッズ手打ち野球教室」へのボランティア訪問の検討

**新** ゼロ予算

野村克也ベースボールギャラリーでの語り部のほか、他のスポーツ教室の指導者なども含めた人財の育成につなげる

#### ●野村克也杯の拡充

- ①野村克也杯学童野球大会実行委員会への支援
- ②参加地域の拡大

**新** 45万円  
＜生涯学習課＞

野村氏の考えの実践による次世代（子ども達）への継承と観光等誘客につなげる（次年度以降も継続予定）

#### ●テレビドラマ、映画化等に向けた検討

**新** ゼロ予算

機運の高まりによってクラウドファンディングなど市民主導の展開を検討

問	市長公室	／政策企画課	69-0120
	商工観光部	／商工振興課	69-0440
	商工観光部	／観光振興課	69-0450
	教育委員会事務局	／生涯学習課	69-0630

その他／野村克也メモリアルプロジェクト委員会経費 20万円＜政策企画課＞

# (仮称) 松本重太郎ギャラリー開設

**新** ■ (仮称) 松本重太郎ギャラリーを開設 343万円 [補正後予算: 695万円]

## ～「(仮称) 松本重太郎ギャラリー」を丹後地域公民館に開設～

大阪企業家ミュージアムでの「松本重太郎展」(6月8日～8月31日)終了後、その展示物を「丹後地域公民館」へ移設し、常設の「(仮称) 松本重太郎ギャラリー」として整備

明治期の革新者として、今も続く多くの企業の立ち上げに関わった松本重太郎翁の偉大な功績を関西圏域に広く発信し、京丹後市の認知度アップと市内への誘客を促進するため、京阪神地域での情報発信キャンペーンを実施

### 【松本重太郎ギャラリー開設事業】 93万円

○設置場所 丹後地域公民館1階(旧丹後図書室)

- ・床カーペット張替 60万円
- ・案内サインの設置 33万円

○開館 令和3年10月～(予定)

○展示構成

松本重太郎翁の生い立ち、京都や大阪での商売、南海電鉄・アサヒビール・東洋紡など現在につながる企業を立ち上げ、明治という日本の産業革命の時代を切り開いた松本重太郎翁の一生を展示



### 【京阪神での情報発信キャンペーン】 250万円

○京阪神地域における電車内窓上ポスター広告

○実施期間: 令和3年8月(1か月間)

○情報発信内容

- ・松本重太郎展の告知
- ・(仮称) 松本重太郎ギャラリーの告知
- ・関西企業と松本重太郎翁の関わり(功績)
- ・出身地「京丹後市」の魅力発信と誘導

(参考) 松本重太郎展概要(予定)

- ・期間 令和3年6月8日(火)～8月31日(火)
- ・場所 大阪企業家ミュージアム(大阪市中央区)

大阪商工会議所  
大阪企業家ミュージアム

開館時間 10:00～17:00  
(最終入館16:30)

大阪市中央区本町1-4-5 大阪産業創造館B1  
大阪メトロ 堺筋線・中央線「堺筋本町駅」  
①番、⑫番出口徒歩5分





## 新 ■ (仮称) フィルム・ブランドプロモーション事業 92万円

～ テレビCMで注目の集まる久美浜町蒲井「ツリーハウス」を“2021年夏の顔”に！ ～  
映画、CMなど多くの映像が撮影されるまち京丹後を文化の香る観光地としてPR

フィルムコミッションを通じ数々の映像に撮影された京丹後の魅力を紹介  
全国で映像が流れる久美浜町の「ツリーハウス」。コロナ禍で迎える2年目の夏、“密のない安全で安心な夏の旅行地”のシンボルを、この夏の誘客プロモーションの顔として発信。

- 京丹後市観光公社のHP「京丹後ナビ」のランディングページに、「ツリーハウス」を Key visual として観光PR
- 「ツリーハウス」へのアクセス手段である「シーカヤック」での観光をPR
- 現在公開中の映画「HOKUSA I (北斎)」 など、数々のロケが行われたまち京丹後市を文化の香る観光地として情報発信

### 市観光公社へ補助

- ・ランディングページ制作・広告費 55万円
- ・フィルムコミッションPRページ制作 37万円



※ツリーハウスは改修中のため登れません。陸からアクセスは不可ですので、風蘭の館からシーカヤック等で！

# 新型コロナウイルス感染症対策

## ■高齢者のワクチン接種加速化に向けた取組 397万円〔補正後予算：3億6,548万円〕

- ・接種会場の体制強化  
事務員8人→12人 医療従事者3人→4人
- ・コールセンターの体制強化  
人員を6人から13人に増員

高齢者ワクチン接種加速化  
体制強化期間

7月末まで

問 健康長寿福祉部／新型コロナウイルス対策室 69-0135

## ■京都丹後鉄道運行支援 1,484万円

新型コロナウイルス感染症の影響によるWILLER TRAINS(株)の運輸収入の減少（令和2年12月～令和3年2月）に対し、沿線自治体が協調して支援 ※京都府域市町分5,124万円×28.97%

問 市長公室／政策企画課 69-0120

## 拡 ■高齢者福祉施設整備 3,182万円〔補正後予算：9,949万円〕

新型コロナウイルス感染症拡大防止にする観点から、社会福祉法人丹後福祉会が行う特別養護老人ホーム丹後園の多床室の個室化改修などを支援

多床室の個室化改修：46床 → 54床

問 健康長寿福祉部／長寿福祉課 69-0330

## ■オリンピック事前合宿におけるコロナ対策 666万円〔補正後予算：3,141万円〕

カヌー競技のオリンピック選手団の事前合宿（スペイン・ポルトガル）を受け入れるにあたり、選手団へのPCR検査などのコロナ対策を強化

問 教育委員会事務局／生涯学習課 69-0630

## 新 ■国民健康保険税・介護保険料の減免対象拡充 **市独自**

国の支援の対象とならない令和元年の事業収入等と比較して3割以上減少する住民税非課税世帯を減免対象に市独自で追加

【国基準】前年（令和2年）と比較して事業収入等が3割以上の減

【市独自基準】新型コロナウイルス感染症へ影響を受けていない前々年（令和元年）と比較して事業収入等が3割以上減少する住民税非課税世帯

問 市民環境部／税務課 69-0180  
健康長寿福祉部／長寿福祉課 69-0330

## 市内産業の基盤整備等を支援

### **拡** ■創業等支援補助金の増額 1,000万円〔補正後予算：1,800万円〕

創業等の相談増加に伴い支援補助金を増額 ※相談等件数20件以上

問 商工観光部/商工振興課 69-0440

### **新** ■丹後織物の新分野への展開を支援 449万円

京都府、与謝野町と協調し、丹後織物工業組合における新加工技術で需要獲得するために必要な設備導入を支援

総事業費：6,200万円（国2/3、丹工1/9、府1/9、市町1/9）

導入設備：生地加工機、シルクセット加工機、熱交換器

問 商工観光部/商工振興課 69-0440

## その他

### **拡** ■移住促進・空家改修支援事業補助金等の増額 3,271万円〔補正後予算：6,378万円〕

- ・「移住促進・空家改修支援事業補助金」及び「移住奨励金」の予算が不足する見込みのため増額  
※相談等件数20件以上
- ・移住希望者のプラットフォームとなっている移住スカウトサービス「SMOUT」（スマウト）を活用した情報発信等を実施

問 市長公室/政策企画課 69-0120

### **拡** ■急傾斜地崩壊対策事業 665万円

京都府が実施する急傾斜地崩壊防止施設（網野町桃山地区（R3～R4））の改修に伴い、その費用の一部を負担

### ■道路橋梁新設改良事業 3,500万円

問 建設部/管理課 69-0510

社会資本整備総合交付金の内示を受け、事業費を追加

道路新設改良 ・田井垣線（大宮町周枳） ・長田妹線（網野町網野）

問 建設部/土木課 69-0520

### **新** ■特定空家等除去設計 210万円

所有者不存在により適切な管理等を行うことができないの網野町網野地区の特定空家等について、空家等対策の推進に関する特別措置法に基づく略式代執行による解体撤去を行うための工事設計を実施〔本市3例目〕

※令和3年6月1日空家等対策協議会で判断

問 建設部/都市計画・建築住宅課 69-0530

### ■丹後縦貫林道修繕 730万円

利用者の安全を確保するため、丹後縦貫林道太鼓山線の路面状況の悪化を改善

問 農林水産部/農林整備課 69-0430

## その他

### **新** ■京丹後市ハラスメント防止委員会を設置 31万円

特別職によるハラスメントに対処するためのハラスメント防止委員会（委員4人）を新たに設置

問 市長公室／人事課 69-0150

### **拡** ■障害者雇用を推進 2,362万円

障害者雇用を積極的に推進するため障害者及びサポート職員（各6人）を任用

問 市長公室／人事課 69-0150

### **新** ■旧エコエネルギーセンター不動産鑑定 61万円

旧エコエネルギーセンター（弥栄町船木）の今後の活用を検討するための不動産鑑定

問 市民環境部／生活環境課 69-0210

### ■市債の繰上償還 6,897万円

平成29年度に地域総合整備資金貸付事業債（ふるさと融資制度）を活用して無利子融資を行った貸付事業において、借入者から繰上返済の申し出があったことに伴う繰上償還

問 総務部／財政課 69-0160

## 特別会計・企業会計の補正予算

### ■国民健康保険直営診療所事業特別会計補正予算（第1号）

【補正額：98万円】補正後予算額：2億1,498万円

- 【主な内容】
- ・オンライン資格確認システム導入に係る経費の増額
  - ・間人診療所 発熱外来専用診察室整備に係る経費

問 医療部／医療政策課 69-0360

### ■病院事業会計補正予算（第1号）

補正額【収益的収入 355万円】補正後予算額：74億8,055万円

【収益的支出 △ 1,061万円】補正後予算額：77億9,440万円

【資本的収入 770万円】補正後予算額：5億7,611万円

【資本的支出 780万円】補正後予算額：8億 513万円

- 【主な内容】
- ・新型コロナワクチン接種対応経費（ワクチン接種会場事務員及び会場看護師に係る経費）
  - ・新型コロナウイルス感染症感染対策経費
  - ・新型コロナウイルス感染症感染対策用備品に係る保守料

問 医療部／医療政策課 69-0360

【議案第70号】

令和3年度 一般会計補正予算（第3号）

# 総括説明資料

京都府京丹後市

一般会計歳入補正予算（第3号）

■歳入款別内訳

■歳入構造

（単位：千円、％）

（単位：千円、％）

区 分		補 正 前 予 算 額	構 成 比	補 正 予 算 額	補 正 後 予 算 額	構 成 比	増 減 率	区 分		補 正 前 予 算 額	構 成 比	補 正 予 算 額	補 正 後 予 算 額	構 成 比	増 減 率
1	市 税	4,743,752	13.3	0	4,743,752	13.1	0.0	依 存 財 源	地 方 譲 与 税	289,938	0.8	0	289,938	0.8	0.0
2	地 方 譲 与 税	289,938	0.8	0	289,938	0.8	0.0		利 子 割 交 付 金	4,000	0.0	0	4,000	0.0	0.0
3	利 子 割 交 付 金	4,000	0.0	0	4,000	0.0	0.0		配 当 割 交 付 金	30,000	0.1	0	30,000	0.1	0.0
4	配 当 割 交 付 金	30,000	0.1	0	30,000	0.1	0.0		株 式 等 譲 渡 所 得 割 交 付 金	24,000	0.1	0	24,000	0.1	0.0
5	株 式 等 譲 渡 所 得 割 交 付 金	24,000	0.1	0	24,000	0.1	0.0		法 人 事 業 税 交 付 金	35,000	0.1	0	35,000	0.1	0.0
6	法 人 事 業 税 交 付 金	35,000	0.1	0	35,000	0.1	0.0		地 方 消 費 税 交 付 金	1,100,000	3.1	0	1,100,000	3.0	0.0
7	地 方 消 費 税 交 付 金	1,100,000	3.1	0	1,100,000	3.0	0.0		ゴ ル フ 場 利 用 税 交 付 金	7,900	0.0	0	7,900	0.0	0.0
8	ゴ ル フ 場 利 用 税 交 付 金	7,900	0.0	0	7,900	0.0	0.0		自 動 車 取 得 税 交 付 金	1	0.0	0	1	0.0	0.0
9	自 動 車 取 得 税 交 付 金	1	0.0	0	1	0.0	0.0		環 境 性 能 割 交 付 金	33,000	0.1	0	33,000	0.1	0.0
10	環 境 性 能 割 交 付 金	33,000	0.1	0	33,000	0.1	0.0		国 有 提 供 施 設 等 所 在 市 町 村 助 成 交 付 金	57,000	0.1	0	57,000	0.2	0.0
11	国 有 提 供 施 設 等 所 在 市 町 村 助 成 交 付 金	57,000	0.1	0	57,000	0.2	0.0		地 方 特 例 交 付 金	200,000	0.5	0	200,000	0.5	0.0
12	地 方 特 例 交 付 金	200,000	0.5	0	200,000	0.5	0.0		地 方 交 付 税	14,100,000	39.4	0	14,100,000	39.0	0.0
13	地 方 交 付 税	14,100,000	39.4	0	14,100,000	39.0	0.0		交 通 安 全 対 策 特 別 交 付 金	5,000	0.0	0	5,000	0.0	0.0
	普 通 交 付 税	12,800,000	35.8	0	12,800,000	35.4	0.0		国 庫 支 出 金	3,852,738	10.8	136,726	3,989,464	11.0	3.5
	特 別 交 付 税	1,300,000	3.6	0	1,300,000	3.6	0.0	府 支 出 金	2,574,803	7.2	51,200	2,626,003	7.3	2.0	
14	交 通 安 全 対 策 特 別 交 付 金	5,000	0.0	0	5,000	0.0	0.0	市 債	3,951,500	11.0	△ 86,400	3,865,100	10.7	△ 2.2	
15	分 担 金 及 び 負 担 金	211,045	0.6	0	211,045	0.6	0.0	（ 小 計 ）	26,264,880	73.3	101,526	26,366,406	72.9	0.4	
16	使 用 料 及 び 手 数 料	569,700	1.6	0	569,700	1.6	0.0	市 税	4,743,752	13.3	0	4,743,752	13.1	0.0	
17	国 庫 支 出 金	3,852,738	10.8	136,726	3,989,464	11.0	3.5	分 担 金 及 び 負 担 金	211,045	0.6	0	211,045	0.6	0.0	
18	府 支 出 金	2,574,803	7.2	51,200	2,626,003	7.3	2.0	使 用 料 及 び 手 数 料	569,700	1.6	0	569,700	1.6	0.0	
19	財 産 収 入	168,453	0.5	0	168,453	0.5	0.0	財 産 収 入	168,453	0.5	0	168,453	0.5	0.0	
20	寄 附 金	600,000	1.7	0	600,000	1.7	0.0	寄 附 金	600,000	1.7	0	600,000	1.7	0.0	
21	繰 入 金	2,477,682	6.9	0	2,477,682	6.8	0.0	繰 入 金	2,477,682	6.9	0	2,477,682	6.8	0.0	
22	繰 越 金	384,000	1.1	208,000	592,000	1.6	54.2	繰 越 金	384,000	1.1	208,000	592,000	1.6	54.2	
23	諸 収 入	348,654	1.0	71,638	420,292	1.2	20.5	諸 収 入	348,654	1.0	71,638	420,292	1.2	20.5	
24	市 債	3,951,500	11.0	△ 86,400	3,865,100	10.7	△ 2.2	（ 小 計 ）	9,503,286	26.7	279,638	9,782,924	27.1	2.9	
	うち臨時財政対策債	1,010,000	2.8	0	1,010,000	2.8	0.0								
歳 入 合 計		35,768,166	100.0	381,164	36,149,330	100.0	1.1	歳 入 合 計	35,768,166	100.0	381,164	36,149,330	100.0	1.1	

一般会計歳出補正予算（第3号）

■目的別内訳

（単位：千円、％）

■性質別内訳

（単位：千円、％）

目的別	補正前		補正		補正後		増減率	性質別	補正前		補正		補正後		増減率
	予算額	構成比	予算額	予算額	構成比	構成比			予算額	構成比	予算額	予算額	構成比	構成比	
1 議会費	211,228	0.6	657	211,885	0.6	0.3	義務的	人件費	6,696,363	18.7	△ 36,356	6,660,007	18.4	△ 0.5	
2 総務費	4,307,008	12.0	140,029	4,447,037	12.3	3.3		扶助費	4,674,874	13.1	3,555	4,678,429	13.0	0.1	
3 民生費	10,621,660	29.7	5,789	10,627,449	29.4	0.1		公債費	4,667,148	13.0	68,968	4,736,116	13.1	1.5	
4 衛生費	4,798,838	13.4	44,170	4,843,008	13.4	0.9		(小計)	16,038,385	44.8	36,167	16,074,552	44.5	0.2	
5 労働費	56,451	0.2	0	56,451	0.2	0.0	任意的	物件費	5,849,636	16.4	60,241	5,909,877	16.4	1.0	
6 農林水産業費	1,528,373	4.3	27,128	1,555,501	4.3	1.8		維持補修費	446,867	1.2	600	447,467	1.2	0.1	
7 商工費	1,880,796	5.3	32,676	1,913,472	5.3	1.7		補助費等	5,015,794	14.0	34,172	5,049,966	14.0	0.7	
8 土木費	3,199,326	8.9	44,589	3,243,915	9.0	1.4		積立金	630,600	1.8	100,000	730,600	2.0	15.9	
9 消防費	1,460,124	4.1	△ 6,516	1,453,608	4.0	△ 0.4	的	投資及び出資金	1,254,256	3.5	0	1,254,256	3.5	0.0	
10 教育費	2,995,749	8.4	24,083	3,019,832	8.3	0.8		貸付金	104,020	0.3	0	104,020	0.3	0.0	
11 災害復旧費	0	0.0	0	0	0.0	0.0		繰出金	2,650,979	7.4	0	2,650,979	7.3	0.0	
12 公債費	4,667,148	13.0	68,968	4,736,116	13.1	1.5		予備費	41,465	0.1	△ 409	41,056	0.1	△ 1.0	
14 予備費	41,465	0.1	△ 409	41,056	0.1	△ 1.0	(小計)	15,993,617	44.7	194,604	16,188,221	44.8	1.2		
							投資的	普通建設事業費	3,736,164	10.5	150,393	3,886,557	10.7	4.0	
								補助事業費	948,945	2.7	368,897	1,317,842	3.6	38.9	
								単独事業費	2,787,219	7.8	△ 218,504	2,568,715	7.1	△ 7.8	
								災害復旧事業費	0	0.0	0	0	0.0	0.0	
								補助事業費	0	0.0	0	0	0.0	0.0	
								単独事業費	0	0.0	0	0	0.0	0.0	
歳出合計	35,768,166	100.0	381,164	36,149,330	100.0	1.1	歳出合計	35,768,166	100.0	381,164	36,149,330	100.0	1.1		

# ■基金の状況

(単位：千円)

所管会計	基金名称	平成29年度末現在高	平成30年度末現在高	令和元年度末現在高	令和2年度末現在高見込 ①	令和3年度中増減見込額						令和3年度末現在高見込 ①-②+③
						繰入金			積立金			
						補正前予算額	補正予算額	補正後予算額②	補正前予算額	補正予算額	補正後予算額③	
一般	財政調整基金	1,393,631	1,594,017	2,094,637	2,495,403	850,000	0	850,000	34	0	34	1,645,437
	減債基金	211,307	211,358	211,466	211,562	50,000	0	50,000	4	0	4	161,566
	地域環境保全基金	982	982	983	984	0	0	0	1	0	1	985
	奨学基金	132,681	139,087	137,150	136,862	3,000	0	3,000	12	0	12	133,874
	災害対策基金	34,252	30,260	27,276	24,289	4,000	0	4,000	1	0	1	20,290
	地域振興基金	1,755,063	1,415,498	1,136,198	916,727	250,000	0	250,000	18	0	18	666,745
	観光100整備等促進実行調整費基金	127,836	151,894	100,903	117,988	30,000	0	30,000	2	0	2	87,990
	合併特例措置減対策準備基金	4,004,153	3,755,121	3,007,041	2,508,431	500,000	0	500,000	50	0	50	2,008,481
	過疎地域振興基金	1,033,804	1,034,046	1,034,571	1,035,037	0	0	0	20	0	20	1,035,057
	ふるさと応援基金	300,412	285,572	351,161	599,780	530,000	0	530,000	600,012	0	600,012	669,792
	再編交付金事業基金	747,451	606,447	306,631	231,732	46,849	0	46,849	228	0	228	185,111
	学校教育施設整備基金	803	2,178	3,719	5,304	0	0	0	1,583	0	1,583	6,887
	韓哲・まちづくり夢基金	542,632	541,543	541,936	558,890	12,005	0	12,005	2,233	0	2,233	549,118
	谷口謙・未来応援基金	87,705	80,495	75,391	72,043	10,500	0	10,500	1,460	0	1,460	63,003
	豊かな森を育てる基金	415	9,713	13,910	6,179	6,177	0	6,177	0	0	0	2
	スポーツ施設整備基金		560	9,712	44,050	0	0	0	1	0	1	44,051
	森林環境譲与税基金			11,735	30,519	19,151	0	19,151	24,939	0	24,939	36,307
計	新型コロナ感染症支え合い基金				223,118	155,000	0	155,000	2	0	2	68,120
	都市拠点等整備まちづくり推進基金					0	0	0	0	100,000	100,000	100,000
	(合計)	10,373,127	9,858,771	9,064,420	9,218,898	2,466,682	0	2,466,682	630,600	100,000	730,600	7,482,816
【参考】特別会計	国民健康保険事業基金	5,359	5,360	5,363	5,366	0	0	0	1	0	1	5,367
	介護給付費準備基金	160,483	240,838	260,956	341,073	95,000	0	95,000	3	0	3	246,076
	介護サービス事業基金	296	296	296	297	0	0	0	1	0	1	298
	市民太陽光発電所事業基金	100,030	105,054	110,107	115,157	0	0	0	30	0	30	115,187
	簡易水道事業基金	90,517	0									
	集落排水事業基金	12,308	12,311	0								
	公共下水道事業減債基金	60,572	60,585	0								
	浄化槽整備事業基金	46,476	50,390	0								
	(合計)	476,041	474,834	376,722	461,893	95,000	0	95,000	35	0	35	366,928
総合計		10,849,168	10,333,605	9,441,142	9,680,791	2,561,682	0	2,561,682	630,635	100,000	730,635	7,849,744

※本表には、国民健康保険高額療養費等貸付基金及び土地開発基金は含めていない。

※簡易水道事業基金は、平成31年4月から水道事業会計へ統合。集落排水事業、公共下水道事業、浄化槽整備事業の3特別会計の基金は、令和2年4月から下水道事業会計として企業会計へ移行。



## ■市債の状況

(単位:千円)

区 分	平成29年度末 現在高	平成30年度末 現在高	令和元年度末 現在高 ①	令和2年度末 現在高見込 ①	令和3年度中増減見込額						令和3年度末 現在高見込 ①+②-③
					借入見込額			元金償還見込額			
					補正前予算額	補正予算額	補正後予算額②	補正前予算額	補正予算額	補正後予算額③	
1 公共事業等債	685,163	548,035	431,192	341,306	0	0	0	74,080	0	74,080	267,226
2 公営住宅建設事業債	366,348	339,332	307,144	290,049	4,400	0	4,400	39,918	0	39,918	254,531
3 災害復旧事業債	276,280	600,902	815,758	791,994	0	0	0	62,163	0	62,163	729,831
4 (旧)緊急防災・減災事業債	519,089	416,099	312,697	208,881				104,232	0	104,232	104,649
5 全国防災事業債	242,938	226,120	205,757	185,293				20,566	0	20,566	164,727
6 教育・福祉施設等整備事業債	1,475,645	1,236,272	995,317	841,691	0	0	0	154,868	0	154,868	686,823
うち 学校教育施設等整備事業債	253,899	207,962	162,183	133,237	0	0	0	29,457	0	29,457	103,780
うち 一般廃棄物処理事業債	141,400	71,216	0	0	0	0	0	0	0	0	0
うち 施設整備事業債 (一般財源化分)	802,812	729,052	655,292	581,532	0	0	0	73,760	0	73,760	507,772
7 一般単独事業債	15,229,799	14,589,195	14,201,533	13,680,799	1,927,900	3,900	1,931,800	2,050,666	68,968	2,119,634	13,492,965
うち 合併特例事業債	13,024,876	12,324,585	11,846,358	11,465,814	1,601,700	△ 2,700	1,599,000	1,646,381	0	1,646,381	11,418,433
うち (新)緊急防災・減災事業債	1,353,599	1,616,136	1,734,265	1,683,733	176,000	0	176,000	244,262	0	244,262	1,615,471
うち 公共施設等適正管理 推進事業債			152,500	152,500	102,200	0	102,200	16,941	0	16,941	237,759
うち 緊急自然災害防止対策 事業債				60,400	17,900	6,600	24,500	0	0	0	84,900
うち 緊急浚渫推進事業債				2,400	20,800	0	20,800	0	0	0	23,200
8 辺地対策事業債	35,172	15,485	6,414	2,378	0	0	0	1,123	0	1,123	1,255
9 過疎対策事業債	5,256,319	6,031,452	6,969,542	7,485,828	1,009,200	△ 90,300	918,900	639,830	0	639,830	7,764,898
10 厚生福祉施設整備事業債	32,989	16,483	0								
11 国の予算貸付・ 政府関係機関貸付債	526,256	488,031	450,021	412,485	0	0	0	37,656	0	37,656	374,829
12 財源対策債	97,743	79,002	61,367	50,377	0	0	0	10,986	0	10,986	39,391
13 減収補てん債	77,648	66,556	55,464	100,072	0	0	0	11,092	0	11,092	88,980
14 減税補てん債	178,669	129,556	99,459	73,667	0	0	0	21,800	0	21,800	51,867
15 臨時財政対策債	14,185,296	14,025,755	13,563,961	13,049,650	1,010,000	0	1,010,000	1,214,957	0	1,214,957	12,844,693
16 京都府貸付金	363,015	260,022	176,417	109,753	0	0	0	47,741	0	47,741	62,012
17 その他 (上水道一般会計出資債ほか)	163,655	149,634	135,261	121,492	0	0	0	14,122	0	14,122	107,370
合 計	39,712,024	39,217,931	38,787,304	37,745,715	3,951,500	△ 86,400	3,865,100	4,505,800	68,968	4,574,768	37,036,047

■人件費の状況

(単位：千円、%)

区 分		補正前予算額 A	補正予算額 B	補正後予算額 C=A+B	増減率 B/A*100	備 考
特 別 職	議会議員	145,186	0	145,186	0.0	
	(1) 報酬	87,660	0	87,660	0.0	
	(2) 期末手当	28,143	0	28,143	0.0	
	(3) 共済費	29,383	0	29,383	0.0	
	市長等特別職	66,013	△ 286	65,727	△ 0.4	
	(1) 給料	32,372	0	32,372	0.0	
	(2) 期末手当	10,394	0	10,394	0.0	
	(3) その他の手当	14,030	△ 36	13,994	△ 0.3	
	(4) 共済費	9,217	△ 250	8,967	△ 2.7	
	その他の特別職	149,291	△ 6,843	142,448	△ 4.6	
	(1) 報酬	111,173	△ 5,880	105,293	△ 5.3	
(2) 共済費等	38,118	△ 963	37,155	△ 2.5		
計	360,490	△ 7,129	353,361	△ 2.0		
一 般 職	一般職員	5,080,649	△ 52,722	5,027,927	△ 1.0	
	(1) 基本給（給料）	2,382,334	△ 39,761	2,342,573	△ 1.7	
	(2) その他の手当	1,870,783	△ 7,265	1,863,518	△ 0.4	
	① 扶養手当	80,586	756	81,342	0.9	
	② 住居手当	27,537	△ 1,221	26,316	△ 4.4	
	③ 通勤手当	58,391	△ 822	57,569	△ 1.4	
	④ 単身赴任手当	0	0	0	0.0	
	⑤ 特殊勤務手当	9,538	0	9,538	0.0	
	⑥ 時間外勤務手当	252,999	440	253,439	0.2	
	⑦ 休日勤務手当	29,520	0	29,520	0.0	
	⑧ 夜間勤務手当	9,850	0	9,850	0.0	
	⑨ 宿日直手当	5,109	0	5,109	0.0	
	⑩ 管理職手当	65,196	1,622	66,818	2.5	
	⑪ 管理職員特別勤務手当	1,002	0	1,002	0.0	
	⑫ 期末勤勉手当	954,736	△ 4,948	949,788	△ 0.5	
	⑬ 退職手当組合負担金	376,319	△ 3,092	373,227	△ 0.8	
	(3) 共済費	827,532	△ 5,696	821,836	△ 0.7	
	会計年度任用職員	1,255,224	23,495	1,278,719	1.9	
	(1) 報酬	908,737	16,597	925,334	1.8	
	(2) 期末手当	163,015	1,069	164,084	0.7	
(3) 共済費	147,065	4,906	151,971	3.3		
(4) 費用弁償	36,407	923	37,330	2.5		
計	6,335,873	△ 29,227	6,306,646	△ 0.5		
合 計	6,696,363	△ 36,356	6,660,007	△ 0.5		

※児童手当は、扶助費で整理しています。

■「第2表 債務負担行為補正」の参考資料

(追加)

(単位：千円)

部	課	款	項	予算事業名	事業名	期間	限度額	年度別経費想定					設定理由
								R4	R5	R6	R7以降	計	
教育委員会事務局	文化財保護課	10 教育費	04 社会教育費	地域文化財総合活用推進事業	文化財保存活用地域計画策定事業	令和4年度	3,564	3,564	-	-	-	3,564	2年間事業として委託事業者を公募することとしたため。

## 令和3年度会計別予算推移

(単位：千円)

会計名称			当初	1号補正 (4月専決)	2号補正 (5月臨時)	3号補正 (6月)	4号補正	5号補正	6号補正	7号補正	8号補正	合計	
一般会計			35,320,000	44,000	404,166	381,164						36,149,330	
特別会計	国民健康保険事業		6,100,000									6,100,000	
	国民健康保険直営診療所事業		214,000			982						214,982	
	後期高齢者医療事業		868,000									868,000	
	介護保険事業		6,983,000									6,983,000	
	介護サービス事業		130,000									130,000	
	工業用地造成事業		10,000									10,000	
	宅地造成事業		44,700									44,700	
	市民太陽光発電所事業		47,000									47,000	
	峰山財産区		5,800									5,800	
	五箇財産区		1,000									1,000	
	(小計)			14,403,500	0	0	982	0	0	0	0	0	14,404,482
一般・特別会計合計			49,723,500	44,000	404,166	382,146	0	0	0	0	0	50,553,812	
企業会計	水道事業	収益的	収入	1,482,208								1,482,208	
		支出	1,599,152									1,599,152	
	資本的	収入	1,205,095									1,205,095	
		支出	1,746,707									1,746,707	
	下水道事業	収益的	収入	2,437,950									2,437,950
			支出	2,644,051									2,644,051
		資本的	収入	288,996									288,996
			支出	3,458,833									3,458,833
	病院事業	収益的	収入	7,477,000			3,550						7,480,550
			支出	7,805,000			△ 10,605						7,794,395
		資本的	収入	568,408			7,700						576,108
			支出	797,331			7,799						805,130
	(小計)			18,051,074	0	0	△ 2,806	0	0	0	0	0	18,048,268
京丹後市予算規模			67,774,574	44,000	404,166	379,340	0	0	0	0	0	68,602,080	

※ 企業会計の小計については、収益的支出及び資本的支出を合算した数値

※ 補正号数は、一般会計ベースでの記載

※ 予算総額に増減のない補正予算は「0」で表示

## ■歳入予算推移

(単位：千円)

区 分	当 初	1号補正 (4月専決)	2号補正 (5月臨時)	3号補正 (6月)	4号補正	5号補正	6号補正	7号補正	8号補正	合 計
1 市 税	4,743,752	0	0	0						4,743,752
2 地 方 譲 与 税	289,938	0	0	0						289,938
3 利 子 割 交 付 金	4,000	0	0	0						4,000
4 配 当 割 交 付 金	30,000	0	0	0						30,000
5 株 式 等 譲 渡 所 得 割 交 付 金	24,000	0	0	0						24,000
6 法 人 事 業 税 交 付 金	35,000	0	0	0						35,000
7 地 方 消 費 税 交 付 金	1,100,000	0	0	0						1,100,000
8 ゴルフ場利用税交付金	7,900	0	0	0						7,900
9 自動車取得税交付金	1	0	0	0						1
10 環 境 性 能 割 交 付 金	33,000	0	0	0						33,000
11 国 有 提 供 施 設 等 所在市町村助成交付金	57,000	0	0	0						57,000
12 地 方 特 例 交 付 金	200,000	0	0	0						200,000
13 地 方 交 付 税	14,100,000	0	0	0						14,100,000
うち普通交付税	12,800,000	0	0	0						12,800,000
14 交通安全対策特別交付金	5,000	0	0	0						5,000
15 分 担 金 及 び 負 担 金	211,045	0	0	0						211,045
16 使 用 料 及 び 手 数 料	569,700	0	0	0						569,700
17 国 庫 支 出 金	3,783,572	29,000	40,166	136,726						3,989,464
18 府 支 出 金	2,574,803	0	0	51,200						2,626,003
19 財 産 収 入	168,453	0	0	0						168,453
20 寄 附 金	600,000	0	0	0						600,000
21 繰 入 金	2,377,682	0	100,000	0						2,477,682
22 繰 越 金	150,000	0	234,000	208,000						592,000
23 諸 収 入	303,654	15,000	30,000	71,638						420,292
24 市 債	3,951,500	0	0	△ 86,400						3,865,100
うち臨時財政対策債	1,010,000	0	0	0						1,010,000
<b>歳 入 合 計</b>	<b>35,320,000</b>	<b>44,000</b>	<b>404,166</b>	<b>381,164</b>	<b>0</b>	<b>0</b>	<b>0</b>	<b>0</b>	<b>0</b>	<b>36,149,330</b>

## ■歳出予算推移（目的別）

（単位：千円）

目的別	当初	1号補正 (4月専決)	2号補正 (5月臨時)	3号補正 (6月)	4号補正	5号補正	6号補正	7号補正	8号補正	合計
1 議会費	211,228	0	0	657						211,885
2 総務費	4,292,008	15,000	0	140,029						4,447,037
3 民生費	10,548,760	29,000	43,900	5,789						10,627,449
4 衛生費	4,797,153	0	1,685	44,170						4,843,008
5 労働費	56,451	0	0	0						56,451
6 農林水産業費	1,518,373	0	10,000	27,128						1,555,501
7 商工費	1,536,329	0	344,467	32,676						1,913,472
8 土木費	3,198,312	0	1,014	44,589						3,243,915
9 消防費	1,460,124	0	0	△ 6,516						1,453,608
10 教育費	2,992,493	0	3,256	24,083						3,019,832
11 災害復旧費	0	0	0	0						0
12 公債費	4,667,148	0	0	68,968						4,736,116
14 予備費	41,621	0	△ 156	△ 409						41,056
歳出合計	35,320,000	44,000	404,166	381,164	0	0	0	0	0	36,149,330

## ■歳出予算推移（性質別）

（単位：千円）

性 質 別		当 初	1号補正 (4月専決)	2号補正 (5月臨時)	3号補正 (6月)	4号補正	5号補正	6号補正	7号補正	8号補正	合 計
義 務 的	人 件 費	6,696,155	104	104	△ 36,356						6,660,007
	扶 助 費	4,674,874	0	0	3,555						4,678,429
	公 債 費	4,667,148	0	0	68,968						4,736,116
	（ 小 計 ）	16,038,177	104	104	36,167	0	0	0	0	0	16,074,552
任 意 的	物 件 費	5,835,167	196	14,273	60,241						5,909,877
	維 持 補 修 費	446,276	0	591	600						447,467
	補 助 費 等	4,623,386	43,700	348,708	34,172						5,049,966
	積 立 金	630,600	0	0	100,000						730,600
	投 資 及 び 出 資 金	1,254,256	0	0	0						1,254,256
	貸 付 金	74,020	0	30,000	0						104,020
	繰 出 金	2,650,979	0	0	0						2,650,979
	予 備 費	41,621	0	△ 156	△ 409						41,056
	（ 小 計 ）	15,556,305	43,896	393,416	194,604	0	0	0	0	0	16,188,221
投 資 的	普 通 建 設 事 業 費	3,725,518	0	10,646	150,393	0	0	0	0	0	3,886,557
	補 助 事 業	948,945	0	0	368,897						1,317,842
	単 独 事 業	2,776,573	0	10,646	△ 218,504						2,568,715
	災 害 復 旧 事 業 費	0	0	0	0	0	0	0	0	0	0
	補 助 事 業	0	0	0	0						0
	単 独 事 業	0	0	0	0						0
	（ 小 計 ）	3,725,518	0	10,646	150,393	0	0	0	0	0	3,886,557
歳 出 合 計	35,320,000	44,000	404,166	381,164	0	0	0	0	0	36,149,330	