

1. 水洗化計画策定の目的

本計画は、峰山町、大宮町、網野町、丹後町、弥栄町、久美浜町の6町が合併し京丹後市になったことともない、現行の水洗化計画を見直し、より効率的な事業の推進と公共用水域の水質保全、さらには循環型社会を目指した下水道システムの構築を目的とする。

2. 基礎調査

京丹後市の人口は、平成15年度末現在65,928人で、1世帯当たり人口は3.07人となっている。総人口は減少傾向を示しており、平成5年度から平成15年度の11年間で5.0%減少している。平成15年度末の6町の人口と平成5年度から平成15年度までの京丹後市と各町の人口推移を下表に示す。

1) 平成15年度末の京丹後市の人口

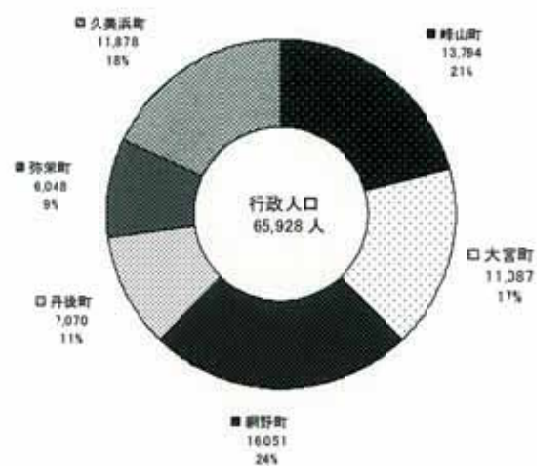
- ・ 行政人口：65,928人
- ・ 世帯当たり人口：3.07人/世帯

2) 平成15年度末の6町の人口

6町の人口（平成15年度末） (単位：人)

	峰山町	大宮町	網野町	丹後町	弥栄町	久美浜町	計
行政人口	13,794	11,087	16,051	7,070	6,048	11,878	65,928
前年度差	-97	+13	-134	-107	-15	-145	-485

(出典：住民基本台帳)

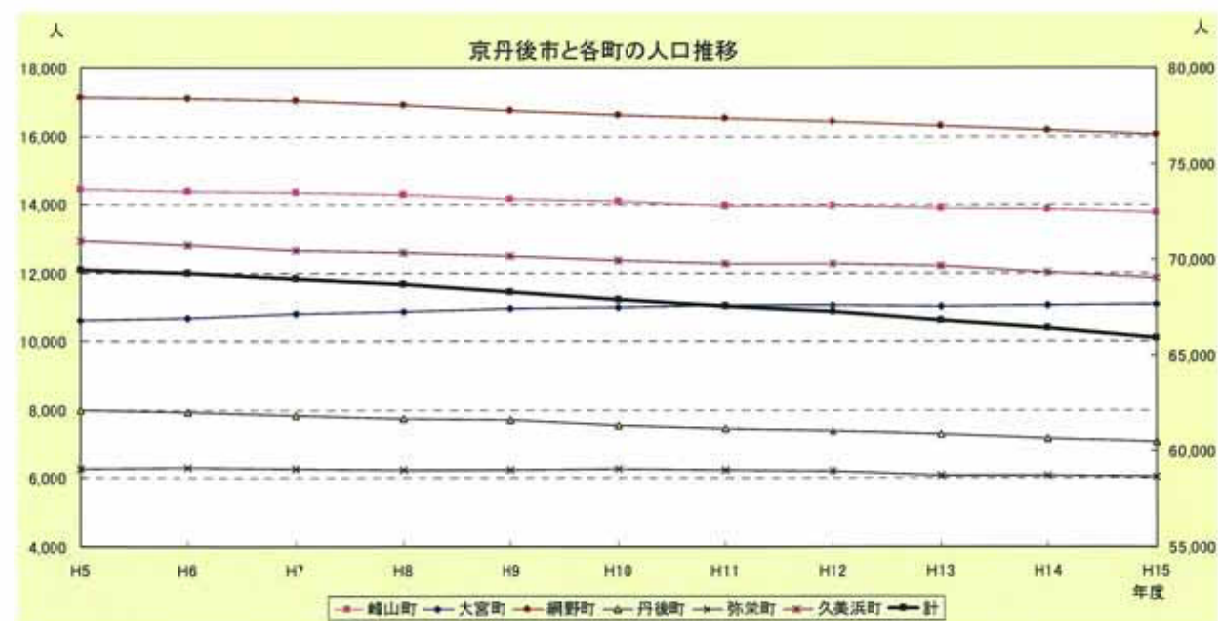


京丹後市の人口(平成15年度)

3) 平成5年度から平成15年度までの京丹後市と各町の人口推移

No	年度	人口											備考 世帯人口(人/世帯)
		H5	H6	H7	H8	H9	H10	H11	H12	H13	H14	H15	
1	峰山町	14,440	14,403	14,350	14,294	14,161	14,107	13,981	13,964	13,905	13,891	13,794	2.90
2	大宮町	10,627	10,676	10,811	10,879	10,959	10,987	11,065	11,050	11,038	11,074	11,087	2.98
3	網野町	17,151	17,109	17,034	16,929	16,765	16,631	16,542	16,426	16,291	16,185	16,051	3.11
4	丹後町	7,996	7,942	7,838	7,753	7,693	7,551	7,456	7,380	7,296	7,177	7,070	2.90
5	弥栄町	6,261	6,310	6,264	6,242	6,230	6,273	6,229	6,191	6,091	6,063	6,048	3.25
6	久美浜町	12,943	12,822	12,672	12,600	12,489	12,366	12,292	12,263	12,208	12,023	11,878	3.33
	計	69,418	68,262	68,969	68,697	68,297	67,915	67,565	67,274	66,829	66,413	65,928	3.07

No	年度	世帯数											備考
		H5	H6	H7	H8	H9	H10	H11	H12	H13	H14	H15	
1	峰山町	4,479	4,521	4,520	4,554	4,568	4,605	4,615	4,669	4,719	4,733	4,749	
2	大宮町	3,087	3,133	3,231	3,296	3,362	3,414	3,514	3,547	3,593	3,652	3,715	
3	網野町	4,898	4,911	4,957	4,961	4,977	4,987	5,020	5,048	5,083	5,127	5,161	
4	丹後町	2,495	2,494	2,479	2,469	2,468	2,471	2,443	2,446	2,453	2,432	2,442	
5	弥栄町	1,721	1,760	1,765	1,764	1,774	1,802	1,822	1,823	1,826	1,827	1,853	
6	久美浜町	3,482	3,481	3,469	3,487	3,502	3,515	3,510	3,522	3,538	3,553	3,569	
	計	20,162	20,300	20,421	20,531	20,651	20,794	20,924	21,055	21,212	21,329	21,489	

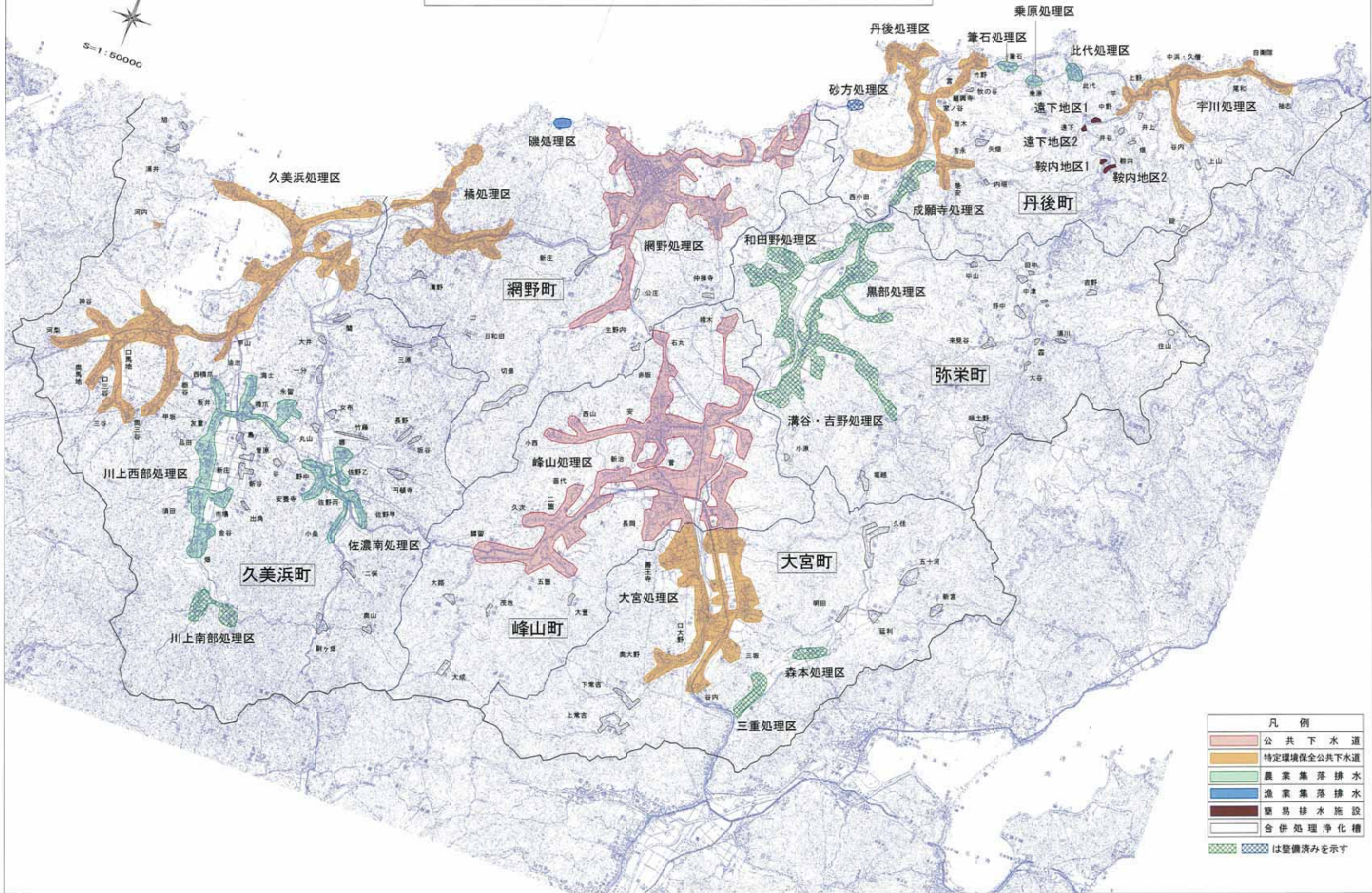


3. 既計画における下水道等水洗化計画

下水道等水洗化計画図と旧町別検討条件の比較をP.2,3に示す。

京丹後市 下水道等水洗化計画図(既計画)

S=1:50000



凡例	
	公共下水道
	特定環境保全公共下水道
	農業集落排水
	漁業集落排水
	簡易排水施設
	合併処理浄化槽
	は整備済みを示す
	は整備済みを示す

下水道基本構想 旧町別検討条件の比較

項目		峰山町	大宮町	網野町	丹後町	久美浜町	弥栄町	備考
集合処理	建設費	管渠（自然）	公共 7.5万円（72,60年） 農排 6.2万円（72,60年）	同左	開削1 9.0, 7.5万円 開削2 11.0, 7.5万円 推進 30.0, -万円 （72,60年）	公共 7.5万円（72,60年） 農排 6.2万円（72,60年）	公共 7.5万円（72,60年） 農排 6.2万円（72,60年）	-
		管渠（圧送）	公共・農排とも 4.7万円（72,60年）	同左	同左	公共・農排とも 4.7万円（72,60年）	公共・農排とも 4.7万円（72,60年）	-
		処理場	費用関数による（33年） （京都府 参考値）	同左	同左 ただし、公共のみ使用	費用関数による（33年） （京都府 参考値）	費用関数による（33年） （京都府 参考値）	-
		中継ポンプ場	流総指針による関数 （33年）	同左	-	-	流総指針による関数 （33年）	-
		マンホールポンプ	1,000万円（22年）	同左	1,000万円（19年）	950万円（22年）	1,000万円（22年）	-
	維持管理費	管渠（自然・圧送）	公共 80円/年 農排 24円/年	同左	80円/年	公共 80円/年 農排 24円/年	公共 80円/年 農排 24円/年	-
		処理場	費用関数による （京都府 参考値）	同左	同左 ただし、公共のみ使用	費用関数による （京都府 参考値）	費用関数による （京都府 参考値）	-
		中継ポンプ場	流総指針による関数	同左	-	-	流総指針による関数	-
		マンホールポンプ	50万円	同左	同左	30万円	50万円	-
	水量	1人1日当たり 平均汚水量	360 L/人	330 L/人	網野地区 360 L/人 三津地区 330 L/人 上記以外 305 L/人	特環 251 L/人 追加地区 216 L/人 農排 240 L/人	250 L/人	-
個別処理 （浄化槽）	建設費	7人槽 102.6万円 （26,27年）	同左	5~8人槽 98.9万円 （26,27年） 実績の加重平均	5人槽 88.8万円 （26,27年）	7人槽 102.6万円 （26,27年）	-	
	維持管理費	7人槽 8.1万円/年	同左	5~8人槽 9.1万円/年 （実績の加重平均）	5人槽 6.5万円/年	7人槽 8.1万円/年	-	
検討結果	集合処理	特環または公共	峰山大宮処理区（公共） 小西、西山、橋木、石丸地区を追加	峰山大宮処理区（特環） 地区の変更なし	網野処理区（公共） 橘処理区（特環）	丹後処理区（特環） 宇川処理区（特環）	久美浜処理区	-
		農業集落排水	-	三重処理区 森本処理区	-	成願寺地区 筆石地区、乗原地区 此代地区	川上西部処理区 佐濃南処理区 川上南部処理区	和田野処理区 黒部処理区 溝谷・吉野処理区
		漁業集落排水	-	-	磯処理区	砂方地区	-	-
		その他	-	-	-	簡易排水 遠下地区1、遠下地区2 鞍内地区1、鞍内地区2	-	-
	個別処理	大路、大成、茂地、大萱	上常吉、下常吉、五十河、 延利、明田、久住、新宮	新庄、切畑、公庄、生野内、 溝野、日和田、仲禪寺	西小田、矢畑、内垣、枚の 谷、井上、井谷、畑、上山、 碓	旭、蒲井、芦原、新谷、島、 谷、尉ヶ畑、奥山、二俣、 円頓寺、丸山、竹藤、長野、 坂谷、女布、一分、大井、 関、三原、出角	野間、小原、堀越	久美浜町のみ特定地域生活 排水処理事業として実施中
特記事項	○ 浄化槽 ・大型浄化槽は特に考慮なし ・営業汚水量の浄化槽換算なし	同左	○ 管渠 ・建設費は実績を考慮 ○ 浄化槽 ・大型浄化槽建設費は費用関 数を作成し個別に考慮 ・維持管理費は、実績を考慮 ○ 集合区域設定 ・放流先水域、地域性、地縁性、 浄化槽設置スペース等を考 慮	○ 浄化槽 ・大型浄化槽は観光水量等か ら5人槽規模として換算	○ 浄化槽 ・大型浄化槽は営業、観光水 量等から7人槽規模として 換算 ○ 特環地区の一部 ・浄化槽の排水先のない地区 において、排水管設置費を 考慮			

※検討結果に示す着色は、整備状況を示す。 整備済み、 整備中、 未着手