

広報



2004
平成16年
12月号

きょうたんこ

vol.9



—カニ漁解禁—
(間人漁港)

“味覚の王様”
Iパイ Iパイ
ていわいに選別



主な内容

- ◆台風23号襲来
- ◆環境にやさしいまちづくり「エコドライブ」
- ◆職員給与のあらまし



府道井辺・平線崩壊 (丹後町)



橋りょう崩落・相川 (丹後町)



三津尾坂線崩壊 (網野町)



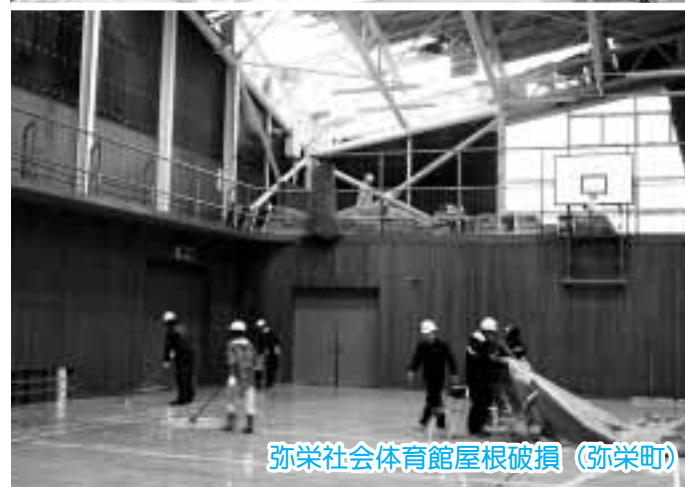
夕日港荷さばき所全壊 (網野町)



冠水により道路にたまった泥土・土居 (久美浜町)



府道浜丹後線・味土野までの道中 (弥栄町)



弥栄社会体育館屋根破損 (弥栄町)



うずたかく積まれた被災品・久美浜最終処分場 (久美浜町)

台風23号襲来



河梨峠崩落 (久美浜町)

例年、日本に上陸する台風は、夏の終わりから秋にかけて、二、三個程度。しかし、今年は何年の最多記録を更新する十個の台風が相次いで上陸し、日本各地が大きな被害をうけました。

とりわけ「台風二十三号」は、京都府北部地域に激しい風雨をもたらし、京丹後市においても、三人のかたが尊い命を亡くされるなど、昭和四十七年の台風二十号を超えるとも言われる甚大な被害を被りました。

市役所では、台風の接近に伴い、十月二十日午前八時二十五分に「災害警戒本部」を設置。また、午後五時十五分に久美浜町島地区に避難指示を出すとともに、午後五時四十五分には「災害対策本部」を設置し、市消防団や関係機関とともに警戒にあたっていましたが、午後四時から五時には弥栄町小田で時間雨量五十一mm（十月二十日の総雨量二百三十四mm）を記録するなど、すさまじい雨と風が大きな被害をもたらしました。

市内各所では、道路の崩落や崖くずれ、倒木などの被害が相次ぎ、いたるところでライフラインを寸断。三人のかたが亡くなられ、重傷三人、軽傷十四人の人的被害をはじめ、全壊九棟、半壊九十三棟、一部破損一千三百七十七棟、床上浸水百四十棟、床下浸水六百四十七棟と、住家にも大きな爪あとを残しました。

甚大な被害に対し、二十三日には、京都府から被災者の救出や避難所の設置などを行う「災害救助法」の適用（府内七市町）を受けるとともに、「被災者生活再建支援法」も適用（府内七市町）される中、一刻も早い復旧に、市民のみなさんとともに全力をあげて取り組んでいます。

台風23号により被災されたみなさんへの支援策

住宅などに対する支援

京丹後市地域再建被災者住宅等支援補助金

京都府の支援策にあわせて、「京丹後市地域再建被災者住宅等支援補助金制度」を設けています。

◎対象 〇市内の住宅に自ら居住し、被害を受けたかた（賃借人は対象としますが、賃貸人は対象外となります）
 〇市内で住宅を建替、購入または補修して引き続き居住しようとするかた
 〇所得による制限はありません

◎対象被害 全壊・大規模半壊・半壊・一部破損・床上浸水（「一部破損」は、風による被害なども対象）
 ※ただし、一部破損とは、5万円以上の損害をいいます。（床上浸水と一部破損の両方の被害の場合、この制限はありません）

◎対象経費 住宅の建替、補修工事費または購入費（土地取得費を除きます）
 〇住宅には、畳や建具、据え付けられる流し台、浴槽、便器などを含みます。
 〇主たる居住の用に供する棟を対象とし、同一棟の付属車庫・倉庫などを含みます。（別棟の車庫や倉庫などは対象外）
 〇併用住宅については、居住に供する部分に限ります。

◎補助限度額 対象経費の3/4の金額を補助（府：2/4、市：1/4、被災者：1/4）。限度額は下表のとおりです。
 ※高齢者世帯、障害者世帯、母子寡婦世帯で低所得世帯（生活保護基準の1.8倍以内の世帯）については、対象経費20万円までは自己負担はありません。

	全壊	大規模半壊	半壊	一部破損・床上浸水
住宅の再建等に要する費用	300万円	200万円	150万円	50万円

◎申請期限 〇全壊・大規模半壊の場合：平成18年5月31日
 〇半壊・一部破損・床上浸水の場合：平成17年5月31日

京都府地域再建被災者住宅等融資制度の創設

	(1) 建設資金融資	(2) 改良資金融資
融資対象者	府内に居住し、住宅が台風23号により被害を受けたかた	府内に居住し、住宅が台風23号により被害を受けたかた
融資対象工事	府内における被災住宅の建替え、購入	府内における被災住宅の補修
利率	当初5年間 無利子（既存3.0%） 6年目以降 1.9%	当初5年間 無利子（既存2.9%） 6年目以降 1.9%
融資限度額	700万円	450万円
融資方法	京都府住宅資金融資制度の取り扱い金融機関（7機関）による融資 ※改良資金融資は、市町村が申し込み窓口となり、金融機関にあっせん ※建設資金融資は、金融機関が申し込み窓口、また公庫併せ貸し要件の不適用 ※取り扱い金融機関に対する利子補給	
償還期間	25年以内（据置期間3年）	10年以内（据置期間3年）
要件	り災証明書の提出	

※その他の条件は、既存の京都府住宅資金融資制度に準じます。

京丹後市では、住宅復旧支援として金融機関から融資を受けた分に対して、利子補給を行います。
 （京都府地域再建被災者住宅等融資制度と併給できます）

	融資制度など	利子補給など
住宅復旧支援	金融機関（民間・政府系）によるり災者向け融資 政府系＝住宅金融公庫など	利子補給 【制度創設】 〇対象融資 台風23号被害により損壊した住宅の改修を行うために受けた融資 〇補給率 利子負担額の1/2（上限5万円/年） （補給後末端金利 0.5%～2.0%程度） 〇補給期間 5年

京丹後市の被害状況

項目	合計	峰山町	大宮町	網野町	丹後町	弥栄町	久美浜町	
人的被害	死者	3人		1人		1人	1人	
	負傷者	重傷	3人		1人		1人	1人
		軽傷	14人	3人	1人	2人	1人	6人
住家被害	全壊	9棟	2棟			2棟	3棟	
	半壊	93棟	4棟	1棟	5棟	22棟	7棟	
	一部破損	1,377棟	95棟	238棟	303棟	410棟	257棟	
	浸水	床上	140棟	4棟		6棟	6棟	11棟
		床下	647棟	35棟	20棟	52棟	70棟	43棟
非住家被害	公共建物	110棟	29棟		28棟	34棟	19棟	
	その他	472棟	92棟	16棟	47棟	260棟	22棟	
その他の被害	文教施設	42箇所	8箇所	4箇所	9箇所	6箇所	6箇所	
	病院	4箇所		1箇所		1箇所	1箇所	
	道路	冠水	35箇所			2箇所	14箇所	10箇所
		決壊・斜面崩壊	408箇所					
	橋りょう	4箇所				1箇所		
	河川	528箇所						
	崖くずれ	21箇所		5箇所		2箇所	11箇所	
	地滑り	7箇所			6箇所			
	林地崩壊	207箇所	18箇所	26箇所	23箇所	20箇所	71箇所	
	清掃施設	2箇所	1箇所					
	鉄道不通	2箇所						
	被害船舶	38隻			8隻	10隻		
	水道	1,102戸				381戸	15戸	
	電話	590回線						
	電気	8,800戸	1,450戸	2,800戸	1,050戸	1,700戸	1,330戸	
	ブロック塀等	2箇所		1箇所			1箇所	
	ビニールハウス等	606棟	45棟	52棟	77棟	152棟	86棟	
	農道	296箇所	30箇所	38箇所	43箇所	44箇所	76箇所	
	農林水産業施設	350箇所	33箇所	72箇所	47箇所	72箇所	59箇所	
	畦畔崩壊	673箇所	26箇所	93箇所	72箇所	137箇所	125箇所	
	農作物	182.6ha	7.5ha	22.3ha	12.2ha	13.0ha	39.9ha	
	裏山崩壊	186箇所		4箇所	66箇所	25箇所	52箇所	
ため池	5箇所	1箇所				1箇所		
自主避難	59世帯（131人）	2世帯（6人）	3世帯（6人）	16世帯（29人）	7世帯（14人）	15世帯（29人）		
避難指示	28世帯（93人）							
孤立世帯	8世帯（20人）							

（平成16年11月26日現在）

被害総額 42億845万円

（農林水産関係・商工業者関係は、公共災以外を一部含みます）

農林水産関係	20億 183万円	農業関係11億797万円、林業関係7億7,430万円、水産関係1億1,956万円
建設土木関係	18億5,520万円	公共土木関係219箇所 18億4,800万円、市営住宅関係79戸 720万円
商工業者関係	8,870万円	商業関係288件 4,645万円、工業関係112件 2,955万円、その他 1,270万円
地区集会施設関係	234万円	11施設
公共ネットワーク関係	783万円	53箇所
上・下水道関係	2,590万円	上水道関係195万円、簡易水道関係1,168万円、公共下水道施設関係312万円、集落排水施設関係910万円、合併浄化槽関係5万円
観光施設関係	8,930万円	21施設ほか
福祉施設関係	354万円	17保育所、その他2箇所
駅舎施設関係	94万円	4駅舎
医療施設関係	128万円	4施設
教育施設関係	1億3,159万円	学校施設・社会教育施設関係1億2,658万円、文化財関係501万円

旧丹後町との友好町
木津町の町立梅美台小学校から
温かいお見舞いと激励の「千羽鶴とお手紙」

今回の台風二十三号の被害に
 対して、木津町立梅美台小学校
 の六年生（五十一人）から、温
 かいお見舞いと激励の千羽鶴と
 お手紙をいただきました。

木津町は、昭和五十八年から
 京都府の最南端と最北端にある
 関係により、旧丹後町と友好町
 として交流。毎年、修学旅行で
 何校かが丹後を訪れ、梅美台小
 学校の六年生も今年五月二十日・
 二十一日に、丹後あじわいの郷
 でのソーセージづくりや地引き
 網を体験しました。

いただいた手紙には「被害や
 悲しい知らせを聞き、心配と残
 念な気持ちでいっぱいです」、「少
 しでも早く復旧されることを心
 から祈っています」、「私たち
 ができることは少ないですが、応
 援してまいりますので、がんばっ
 てください」、「一秒でも早くみな
 さんの笑顔がみられることを願
 っています」など、被災された
 みなさんに対する、温かい激励
 の言葉が綴られています。

千羽鶴とお手紙は、市役所一
 階のリビングホールに展示して
 いますので、市役所にお越しの
 際に、ぜひご覧ください。



「千羽鶴とお手紙」は、市役所一階
 リビングホールに展示しています

多くのみなさんから
温かいご支援をいただきました

このたびの台風二十三号
 による被害に対しましては、
 市内はもとより全国のみな
 さんから温かいご支援を賜
 り、誠にありがとうございます。
 市民全員が一日でも早く、
 もとの暮らしを取り戻せる
 ようにがんばってまいりま
 す。

今後ともご支援ご協力を
 いただけますようお願いを
 申し上げます。

災害義援金口座

□座名義
 京丹後市義援金京丹後市収入役

○京都銀行峰山支店 普通3596064

○京都北都信用金庫峰山支店
 普通1116254



大規模地震を想定し
ヘリコプターでの救助訓練

大規模地震の発生を想定し、十一
 月十日に、丹後織物工業組合中央加
 工場グラウンド（大宮町河辺）で、
 京都市消防局の消防ヘリコプター「あ
 たご」を使った初めての防災・救急
 訓練を実施しました。

同訓練は、京都府消防長会が、救
 急事故発生時に航空機隊と連携して
 空輸搬送をスムーズに行うことを目
 的に昨年から実施しているもので、
 京丹後市消防本部や市消防団のほか、
 宮津市、福知山市、舞鶴市、綾部
 市の消防本部など約六十人が参加。

「午前十一時四十三分に京丹後市
 沖で発生した地震により、大規模な
 火災が発生し、市内各所で
 地滑りが発
 生し、多数
 の家屋が被
 害を受ける
 とともに、
 市内各所で
 火災が発生」
 を想定し訓
 練を開始。京都市消防局へ消防ヘリ
 コプターの出動を要請し、到着後さ
 つそく中山市長などの参加者が乗り
 込み、広範な災害状況を確認すると
 ともに、上空から撮影したビデオ映
 像を京都府にデジタル送信するなど
 の実践訓練を行いました。また、ヘ
 リコプターに関する基
 礎知識や担架の取り扱
 いなどを学んだ後、負
 傷者を搬送する訓練と
 して、人形を載せた担
 架をつり上げるなど、
 本番さながらの緊迫し
 たムードの中、いつ起
 こるか分からない災害
 に備え、真剣な表情で
 取り組みました。

大規模地震を想定し
ヘリコプターでの救助訓練

大規模地震の発生を想定し、十一
 月十日に、丹後織物工業組合中央加
 工場グラウンド（大宮町河辺）で、
 京都市消防局の消防ヘリコプター「あ
 たご」を使った初めての防災・救急
 訓練を実施しました。

同訓練は、京都府消防長会が、救
 急事故発生時に航空機隊と連携して
 空輸搬送をスムーズに行うことを目
 的に昨年から実施しているもので、
 京丹後市消防本部や市消防団のほか、
 宮津市、福知山市、舞鶴市、綾部
 市の消防本部など約六十人が参加。

「午前十一時四十三分に京丹後市
 沖で発生した地震により、大規模な
 火災が発生し、市内各所で
 地滑りが発
 生し、多数
 の家屋が被
 害を受ける
 とともに、
 市内各所で
 火災が発生」
 を想定し訓
 練を開始。京都市消防局へ消防ヘリ
 コプターの出動を要請し、到着後さ
 つそく中山市長などの参加者が乗り
 込み、広範な災害状況を確認すると
 ともに、上空から撮影したビデオ映
 像を京都府にデジタル送信するなど
 の実践訓練を行いました。また、ヘ
 リコプターに関する基
 礎知識や担架の取り扱
 いなどを学んだ後、負
 傷者を搬送する訓練と
 して、人形を載せた担
 架をつり上げるなど、
 本番さながらの緊迫し
 たムードの中、いつ起
 こるか分からない災害
 に備え、真剣な表情で
 取り組みました。



住居の撤去や土砂などの除去および畳の購入、床下改修にかかる経費を補助します

壊れた住宅の撤去や土砂などの除去および畳の購入、床下改修にかかる経費の一部を市が補助します。

◎対象 象 住宅が半壊以上の被害を受けたかた
 床下浸水以上の浸水被害を受けたかた
 崩れ落ちた土砂などを放置しておく住宅などの損壊の恐れのあるかた

◎補助対象経費 ①損壊した住宅を撤去する経費
 ②住宅や宅地に流入した土砂などを除去する経費
 ③畳の購入経費（1畳あたり12,000円を限度とします。※床上浸水または土砂流入世帯）
 ④床下改修（フローリング、床板、根太などの取り替え修繕費用）

◎補助率 補助対象経費の1/2の金額

◎補助限度額 ①60万円 ②・③・④あわせて30万円

※民間業者などに除去などを発注した場合（重機の借り上げを含みます）のみ対象となります。
 家族や親せき、ボランティアのかたなどで除去された場合は、対象となりません。
 ※申請には、除去などにかかった経費の請求書および領収書（写し）が必要です。

その他の支援

被災者家庭支援資金を貸し付けます

◎対象 象 被災された暮らしの不安定な低所得世帯（生活保護
 世帯の1.8倍以内の世帯）の家庭を対象に、次の資金
 を貸し付けします。
 ①生活必需品購入費用
 ②住宅改修費用

◎貸付限度額 20万円

◎償還期限 貸し付けの日から4年以内

◎償還方法 一時払いまたは分割払い

◎貸付利子等 無利子とし、担保・保証人とも必要ありません。

◎申込期限 平成17年1月31日（月）

◎申込先 市民局地域福祉課

災害支援資金を貸し付けます

◎対象 象 住宅や家財に被害を受け
 たかた（被害金額が、
 住宅または家財の価額
 の概ね3分の1以上で
 ある損害の場合）

◎貸付限度額 最高350万円

◎貸付利率 3%
 （据置期間中は無利子）

◎償還期間 10年

◎据置期間 3年
 （特別の場合5年）

※被害の状況により貸付限度額が違
 うことや対象者の所得制限がありま
 すので、詳しくは支援窓口にお問
 い合わせください。

水道料・下水道料の減免を行います

家屋が全半壊または床下浸水以上の被災家庭を対象に、水道料・
 下水道使用料を昨年同期の使用量を超えた分について減免します。（該
 当するかたには、減免申請書を送付します）

◎対象 象 家屋が全半壊または床下浸水以上の被害を受けられ
 たかた

◎提出期限 平成17年1月31日（月）

家屋の全半壊	10月使用水量分（11月水道料・下水道使用料金分） 11月使用水量分（12月水道料・下水道使用料金分）
床下浸水以上	10月使用水量分（11月水道料・下水道使用料金分）

市から見舞金を支給します

台風23号により住宅等に大きな被害
 を受けたかたに対して、市から見舞金
 を支給します。

被災者支援窓口

台風23号による被災に関する支援策
 や困りごとなどについては、お気軽に
 市民局へお問い合わせ、ご相談ください。

環境にやさしいお城びいー Eコドライブを推進

地域へのEコドライブ普及促進モデル事業

市では、自動車の運転方法をかえることにより、二酸化炭素の排出削減と燃料の省エネにつなげる「地域へのEコドライブ普及促進モデル事業」を、市民のみなさんや市内の事業者のかたの協力を得て始めています。

地球温暖化をくい止める有効な方法の一つに、車社会の見直しあげられています。

本事業では、日常の生活や仕事に使用している自動車に、省エネ運転をドライバーに知らせる「車載機」を取り付けることにより、通常の運転を「Eコドライブ」にかえようというものです。

本事業は、株式会社堀場製作所と株式会社野村総合研究所、京丹後市が共同で行うもので、省エネや新エネルギーの研究を進める「NEEDO（独立行政法人新エネルギー・産業技術総合開発機構）」の支援を受けて実施します。

Eコドライブ車載機は、燃費が悪化する急加速や急ブレーキ、エンジン回転数のオーバーなどを感知して、運転席に取りつけた液晶画面に警告内容などを表示するとともに、女性の声で「急加速です。」

Eコドライブをアドバイスする「車載機」



Eコドライブ車載機は、燃費が悪化する急加速や急ブレーキ、エンジン回転数のオーバーなどを感知して、運転席に取りつけた液晶画面に警告内容などを表示するとともに、女性の声で「急加速です。」

が、第二期以降の募集についても、広報紙「きょうたんごおしらせ版」で随時お知らせします。みなさんも、限りある燃料の消費削減と、大気環境を守るための実践活動「Eコドライブ」を、ぜひ一度体験してください。

第一期目のモニター募集は、十二月十日で締め切りでしたが、第二期以降の募集についても、広報紙「きょうたんごおしらせ版」で随時お知らせします。みなさんも、限りある燃料の消費削減と、大気環境を守るための実践活動「Eコドライブ」を、ぜひ一度体験してください。



彩りも鮮やかな「丹後のばらずし」を紹介

丹後の郷土料理を広く発信しようとして、十月十八日と十九日の二日間、東京ガスの新宿と池袋会場で、丹後広域観光キャンペーン協議会とクラブツーリズム株式会社の主催に

丹後の郷土料理を広く発信しようとして、十月十八日と十九日の二日間、東京ガスの新宿と池袋会場で、丹後広域観光キャンペーン協議会とクラブツーリズム株式会社の主催に

丹後の郷土料理を広く発信しようとして、十月十八日と十九日の二日間、東京ガスの新宿と池袋会場で、丹後広域観光キャンペーン協議会とクラブツーリズム株式会社の主催に

国食文化ツアー」の第一弾として、十月三十日から十一月一日にかけて二泊三日の日程で「美味しんぼ倶楽部の旅・丹後の食文化探訪モニターツアー」が行われ、東京を中心に関東方面から約四十人が来丹され、丹後の食文化や、自然、歴史に触れました。

「丹後のばらずし」を紹介 東京で「美味しんぼ料理教室」を開催



おいしい料理に話も弾みました

恒久の平和を願う 京丹後市戦没者追悼式

戦争により尊い命を失われたかたを追悼する「京丹後市戦没者追悼式」を十一月十二日に、京都府丹後文化会館（峰山町杉谷）で行い、戦没者の遺族のかたをはじめ来賓など約六百二十人が御霊（みたま）を慰め、恒久平和への誓いを新たにしました。

午前十時に始まった式典では、国歌斉唱に続き、参列者全員が黙とう。中山市長が三千二百有余の戦没者各位の御霊に追悼の辞を述べました。

また、遺族代表や中山市長、来賓が、しめやかに献花を行うとともに、手を合わせて戦没者各位の御霊に追悼と慰霊の誠を捧げ、世界平和を祈りました。

式辞

京丹後市長 中山 泰

本日ここに、多数のご遺族並びにご来賓の皆様のご参列のもと、「京丹後市戦没者追悼式」を挙行するに当たり、全ての京丹後市民とともに謹（つつし）んで三千二百有余の戦没者各位の御霊（みたま）に追悼と慰霊の誠を捧げます。

戦後、我が国は、ご参列の皆様をはじめ、国民のたゆまぬ努力によりまして、今日では、世界に誇る経済大国、また平和国家として、国際社会の中で確固たる地位を築いてまいりました。

命である確信いたしております。今年も、全国的にも度重（たびかさ）なる台風や地震など、容赦ない自然の摂理（せつり）に翻弄（ほんろう）されることとなりました。特に、台風二十三号につきましては、京丹後市管内におきましても、三名の尊いお命が失われるなど、人命やまた物的にも甚大な被害を受けることとなりました。



しめやかに献花を行い
御霊に追悼と慰霊の誠を捧げました

国のみ楯として数多くのかたがたが国の内外において散華（さんげ）されましたことは、私たち国民にとつて永遠（とわ）に忘れることのできない深い悲しみであり、誠に哀惜の念に堪（た）えないものであるとともに、最愛の肉親を亡くされたご遺族の皆様方のご心情を察します時、万感胸に迫るものがございます。一家の支柱を失いながらも、混沌（こんとん）とした世相の中で、幾多の苦難を乗り越えてこられた皆様のご労苦に対し、深甚なる敬意を表する次第であります。

ご承知のとおり、最近におきましても、世界各地での紛争の多発、あるいは核開発や拉致問題など、平和を揺るがす脅威が依然として存在しており、先日の、日本人青年がイラクで過激派組織の犠牲となった事件は、誠に心の痛む出来事でございます。非道な行為に強い憤りを覚えるとともに、ひいては、かけがえのない命を尊（たつと）び、二度と悲惨な事件、戦争を繰り返すことのないよう、世界の恒久平和の実現に渾身（こんしん）の努力を重ねること

私どもは、ここに、改めて生命の重さ、そして平和の大切さを胸に刻みたいと存じます。散華された英霊各位に深く思いを馳（は）せながら、皆で手を携え、より良いまち、そして心豊かな社会の建設に向け、邁進（まいしん）してまいります。結びに当たり、御霊の永久（とこしえ）に安らかならんことを、そして、永久にご遺族を守り、郷土に限りなき発展と平和をお導き賜りますことを念じ、併せまして、ご遺族をはじめ、ご参列の皆様方のご健勝とご多幸を心からお祈り申し上げ、式辞とさせていただきます。

表4 一般行政職の級別職員数の状況 (平成16年4月1日現在)

Table with 10 columns: 区分, 1級, 2級, 3級, 4級, 5級, 6級, 7級, 8級, 計. Rows include 標準的な職務内容, 職員数, 構成比.

表5の1 職員手当の状況 (平成16年4月1日現在)

Table comparing 京丹後市 and 国 regarding 期末手当, 勤勉手当, and 退職手当. Includes details on payment rates and special measures.

表5の2 職員手当の状況 (平成16年4月1日現在)

Table detailing 扶養手当, 住居手当, and 通勤手当 with specific amounts and conditions.

表6 特別職の報酬などの状況 (平成16年4月1日現在)

Table showing 給料月額等 and 期末手当 for various special positions like 市長, 助役, etc.

職員手当の状況

職員手当の状況は、表5の1・2に示すとおりです。期末手当・勤勉手当は、年間四・四か月分で国家公務員と同じです。

勤距離区間を細かくわけています。退職手当については、国の場合は法律で定められています。京丹後市は、府内三市二十六町村二十組合で組織している京都市町村職員退職手当組合に加入しており、この組合の条例で定められています。

特別職の報酬

特別職の報酬などの状況は、表6のとおりです。市長や市議会議員など特別職の報酬は、特別職報酬等審議会の審議を経たうえ、市議会の議決を得て改定されることになっています。

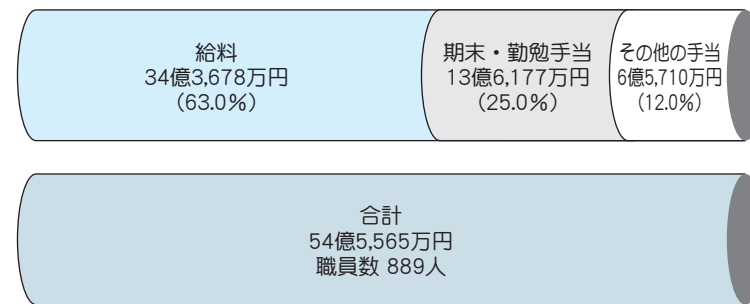


地方公務員の給与は、地方公務員法の趣旨に沿った給与制度とその運用が図られ、適正な給与水準を維持し、加えて、地方公務員の給与が、地域住民の租税負担によってまかなわれていることを考えると、市民のみならずの納得と支持が得られるものでなければなりません。

そこで、「平成16年度地方公務員給与実態調査」などをもとに、本市の職員給与などの状況を公表します。

ここで公表します給与などは、すべて税や保険料などを差し引く前の額で、いわゆる手取り額ではありません。

図1 職員給与の状況 (平成16年4月1日現在)



職員給与と費の状況 図1は、平成十六年度一般会計当初予算に計上された職員給与費の状況です。職員数は、八百八十九人を対象としています。給与の総額は、五十四億五千五百六十五万円、一人当たり六百十四万円になります。

平均給料月額、平均給与月額および平均年齢の状況

表1は、平成十六年四月一日現在の一般行政職と技能労務職職員の平均給料月額および平均年齢の状況です。

表1 職員の平均給料月額、平均給与月額および平均年齢の状況 (平成16年4月1日現在)

Table with 7 columns: 区分, 一般行政職 (平均給料月額, 平均給与月額, 平均年齢), 技能労務職 (平均給料月額, 平均給与月額, 平均年齢).

表2 職員の初任給の状況 (平成16年4月1日現在)

Table with 6 columns: 区分, 京丹後市 (決定初任給, 採用2年経過日給料額), 国 (決定初任給, 採用2年経過日給料額).

表3 職員の経験年数別・学歴別平均給料月額の状況 (平成16年4月1日現在)

Table with 5 columns: 区分, 経験年数10年, 経験年数15年, 経験年数20年.

初任給と経験年数別給料

表2は、職員の初任給の状況を表したものです。

一般行政職の学歴別初任給を国家公務員と比べてみますと、初任給また採用二年経過後の給料額ともに同じ金額となっております。

就職前に職歴などがある場合には、これによらず、その経歴と実情に配慮して決定することとしています。

一方、市職員の経験年数別・学歴別平均給料月額の状況は表3のとおりです。

級別職員数

市の一般行政職の給料表は、国家公務員に適用されている行政職俸給表(一)に準じ、一級から八級までに区分しています。表4は、平成十六年四月一日現在の級別職員数を表したものです。該当する職員四百六十六人の級別職員数と標準的な職務内容は、表に示すとおりです。

あなたの声を市政に

ご意見箱

市民のみなさんからご意見箱にいただいたご意見をご紹介いたします。

なお、紙面の都合によりご意見などを一部割愛させていただきますのでご了承ください。

中学生への中国語・韓国語教育について

市のホームページに投稿いただいたご意見や、「ご意見箱」また電話、来訪などにより寄せいただいたご意見などに含まれる内容について、簡条書きに整理しました。

「ご意見の主な内容

○「ゆとり教育」で学力低下が問題になっているのに、中国語や韓国語の導入でさらに学力が低下するのではないか。
○使用地域が限定されている中国語や韓国語をなぜ学ばせるのか。なぜこの二か国語なのか。
○中国語や韓国語よりも、ま

ず英語や正しい日本語の学力充実が先だと思つた。

○中国語や韓国語は高校や大学の受験に何の役にも立たない。

○新しい教科を増やすことは子どもたちのやる気や学力を低下させるのではないか。

○時間的にも資金的にも、「ご意見箱」に「ゆとり」があるのか。若者に負担を背負わせたいのか。

○中国語や韓国語を教えるメリットは全くない。重要なのは英語だ。

○中国語や韓国語の使用地域は限られている。もつと他の国の言語、フランス語やスペイン語、ドイツ語などを学ばせたい方がいい。

○年に三十五から七十時間も汎用性のない中国語や韓国語を学ぶ必要が感じられない。その分、受験に必要な時間が削られる。子どもたちに日本人としての誇りと自信を持たせるのが先決ではないか。

○中国語や韓国語だけというのはなぜか。役に立たない言語を学ばせるのはおかしい。

○国際的に学習するメリットの小さい韓国語などを学習させられる生徒は気の毒。知的し

ベルの低い自治体になりそう

○学生は日々勉強に追われている。英語だけでもたいへん。国際的に通用する人間をつくるつもりか。これでは京丹後市からどんどん子どもが逃げていつてしまう。

○中国語や韓国語を導入するのはナンセンス。生きた英語教育を推進するのが先決。なぜ中国語や韓国語なのか。これでは損失になる。

○教育特区提案に賛成。二十一世紀は隣国との友好を大切に、世界平和を築く必要がある。

○第二外国語を中途半端に学習するのは生徒の学習の妨げにしかならない。京丹後市教育委員会として反対の意思表示をしてほしい。

○市教育委員会はどうか考えているのか。むしろ日本の文化や古くからの伝統を教えるほうが良い。

○歴史認識の問題に気がつけるのであれば、中国語や韓国語の教育特区には賛成。

○小中学校で受けた「ゆとり教育」が弊害となって高校で苦勞する。なぜ中国語や韓国語の導

入なのか。

お答え

特区申請は取り下げ

「環日本海国際交流創造のための中国語・韓国語教育推進特区計画」(※1)につきましては、去る十月四日開催の京丹後市教育委員会議において、認定申請を正式に議決し、これを受けて十月八日付けで、市長名により内閣総理大臣宛認定申請書を提出しましたが、相前後して行われました市長記者会見の直後から、賛成の声も寄せられる一方で、市内外から多くの批判的、否定的反響があり、保護者や市民の間にも不安と動揺が広がり、また中学校長会からも、この計画を予定通り推進するについては事前に解決し、乗り越えなければならぬ多くの課題もあるため、この際、教育特区推進計画を再考してはどうかとの声も強くあるなか、このまま計画を強行すれば学校教育現場にも混乱が生じかねないと懸念されるため、教育委員会ではこの問題をめぐって再び十月二十五日に臨時教育委員会議を開催しました。その結果、この教育特区推進

計画については、一旦、取り下げるのが賢明であるとの結論が得られ、同日の会議終了直後、教育委員長より市長あてに教育特区計画の推進については取り下げるよう申し入れがあったところでした。

これを受け、市としましては、教育委員会の議決を重く受け止め、これを尊重する立場から、この教育特区計画の申請を撤回する旨を内閣府に連絡し、同月二十日付で正式に取り下げさせていただきました。

なお、この教育特区計画は中止になりましたが、この教育特区計画発案の背景にある当市の歴史的背景などの特色を活かしながら、広く国際交流事業を推進することは本市の発展にとって重要であると考えられるため、今後は、市民の皆様のご意見をよくお聞きしながら、適切な手段、方法、手順などを講じ、国際交流のための施策の推進をしてまいりたいと考えております。

※1この教育特区案が

構想された背景

京丹後市は京都府北部、丹後半島西部に位置する旧峰山町、

旧大宮町、旧網野町、旧丹後町、旧弥栄町、旧久美浜町の6町が平成十六年四月一日に合併して誕生した人口約六万六千人の新しいまちであり、「ひとみず みどり 歴史と文化が織りなす交流のまち」を標榜し、まちづくりを進めています。この市域一帯は、埋蔵文化財の宝庫であり、「頭飾り」が出土した旧峰山町の赤坂今井墳丘墓、国の重要文化財で「青龍三年」の銘が入った「方格規矩四神鏡」が出土した旧峰山町・旧弥栄町の大田南五号墳、「金銅装双竜環頭太刀」が出土した旧久美浜町の湯舟坂二号墳など、全国紙でもたびたび世間の注目を集める第一級の遺物や遺跡の発掘調査結果でよく知られています。

なお、国指定史跡の旧網野町の銚子山古墳、並びに国指定史跡の旧丹後町の神明山古墳は日本海側でも最大級の全長二百メートルに及ぶ巨大前方後円墳として知られています。

このように、この地域は縄文・弥生時代から開け、市内には数千基にもぼるおびただしい古代遺跡を包蔵しており、古代には「丹後王国」ともいうべき

地域国家が存在していたことが次第に明らかになってきています。

この古代地域王国は、先進的な航海技術によって独自に大陸などと交易により繁栄し、古代遺跡の発掘調査結果からは、大陸との歴史的文化的交流が古代から盛んであったことも裏書されています。さらに、京丹後市は、「日本書記」や「丹後国風土記」にも明らかかなように書物に記されたなかではわが国最古の浦島太郎伝説、及び羽衣伝説の伝わる極めて重要な歴史的文化的地域です。

また、本市の丹後半島西海岸には、中国、韓国等からの漂着物がおびただしく、平成十六年度も京丹後市を会場に第四回「漂着物学会丹後大会」が開催されています。また、歴史的にも、旧久美浜町の函石浜遺跡は、東西一帯は、面積約二十五ヘクタに及ぶ遺跡ですが、中国の『新』時代(西暦八〜二三年)に「王莽」がつくった「貨泉」が発見されていることにより国指定史跡となつています。

新市域については、平成十六年三月三十一日付け京都新聞の「新市発足記念版」においても、

「新市域には、一体的な風土がある。風土は、古代以来の歴史・文化と自然とがひとつに溶け合った地域特性だと思つた。大合つた地域特性だと思つた。大陸・朝鮮半島をはじめ、日本列島各地との交流・交易によって栄えた旦波(丹後)王国の中心部を占めるのが新市域である」と書かれています。

私達は、こういつた郷土の歴史と文化に誇りと感謝を大いに持っています。

そこで、当市においては、①これらの歴史・文化的経緯や、また、日本海に面した自治体としての特色をまちづくりに活かせるよう、わが国と歴史的にも文化的にもつながりに関わりの深い大陸諸国との未来志向・発展的な交流の推進に資するよう、人材の育成、素養の涵養を図ることが有用であると考えられること。

②第2外国語導入の背景にある我々の郷土である丹後の歴史が我が国の古代史と深く密接な関連を持つてていることを補完的・一体的に指導し、子供たちが学ぶことにより、人として大切で欠かせないが、昨今ともすれば見失われがちな、郷土に対する興味関心、愛情や誇り、

ひいては我が国の祖先や先人に対する敬意や感謝の心を育てていくことにつながることも期待され、将来、郷土を愛し、かつ国際的に通用する誇り高い丹後人、京丹後市民の育成に資することが期待されることから、このような背景に基づきこの教育特区計画を構想しました。

犬・ネコのフン公害

【教育委員会事務局】

犬のフン公害で農道、通学路沿いの農民や子どもたちは大迷惑をこうむっている。市はもつと強力で登録主に対する指導や強い注意をすべきだ。(一般的な広報紙上の注意ではダメだ！)

野良猫なのか、一部の家の猫なのか、放置による「フン公害」、植木へのいたずら、家への侵入、路上死など大変困っているケースが多発している。市は、野良猫退治に本腰を入れるべきだ。

【無記名】

▼犬については、「きょうたんごおしらせ版」などで登録主に定期的に呼びかけを行い、周知を深めていきたいと考え

ています。さらに、特に被害のひどい場所には、「フンの始末は飼い主の義務です」、「犬のフンでみんなが迷惑しています」などの看板を設置します。また、苦情があつた地区には、回覧板などで飼い主に対して指導・注意を促す広報を行います。各市民局地域総務課へご連絡ください。

野良猫については、「動物の愛護及び管理に関する法律」により捕獲行為が虐待に当たると判断される場合があるため、市として捕獲を行うことが無理な状況にあります。ただし、ご指摘のような状況も理解できますので、飼い猫に対しては不妊・去勢手術などして子猫が増えないように、また、野良猫に対しては、えさを与えないよう広報をきめ細かく行い、迷惑猫の増加防止に努めていくこととします。

【環境推進課】



看板掛け呼びを禁止するフンの犬

市民局のあり方

改革の中で、職員を減らし全体的に縮小すると思いますが、老人が不便にならないよう配慮してください。市営バスなどの活用も検討してください。【無記名】

▼本年の八月一日に、市内に市長を本部長とする「行財政改革推進本部」を設置し、京丹後市の行財政改革の方向性などについて検討しています。



今後のあり方が問われる市民局（弥栄市民局）

①④の団体については、京丹後市の出資比率が五〇％を超えるため、地方自治法第二百二十一条第三項に基づく調査権の執行が可能となり、また同法二百四十三条の第三項の規定により議会にその運営状況を報告することになっています。

運営状況につきましては、右の表のとおりであり、欄くみはま縣が平成十五年度当期利益八百四十万円の大きな赤字となっています。

また、第一セクターに区分される市の直営施設につきましては、一般会計内で経理されています。ご指摘のとおり収益施設としての位置づけが従来よりなされておらず、経営コスト感覚が希薄であるといえます。こうした施設のあり方、コスト・運営方法については、「評価システム」の導入や平成十五年九月から施行された「指定管理者制度」も含め、行財政改革推進委員会において各般にわたる検討をいただくこととしていきます。市では、委員会での検討などを踏まえて、一定の方向性、結論を今年度中に出すこととしています。

いて検討しています。

今後、行財政改革推進委員会の意見を聴いたり、パブリックコメントを実施したりするなど、広く市民のみなさんの意見を聞きながら、今年中には一定の方向が出せるよう検討を進めることとしています。市民局の役割を考えても、高齢者のかたをはじめ市民のみなさんの便宜には、極力配慮すべきであると考えています。

ホームページの構成

【行財政改革推進室】市のホームページのことで、すも少し見やすくしてもらえませんか。

【市内男性】市ホームページとま京都市のホームページとでもいかなくても、「簡単な」とこまるかじりでもいいではないですか。ホームページの意見がほかにありませんか。

【市内男性】市ホームページにつきましては、インターネットの利用者の増加にともない、市の広報広聴手段として、重要な役割を担っていると考えます。

今は、情報の提供がいち早くできるように工夫したホームページづくりを行っています。

今回お寄せいただいたご意見のほかにも、各地域イベントや、行事カレンダー的なわかりやすい掲載についてのご意見をいただいています。市でも、ホームページのあり方として、当市を訪れるかたが、知りたい情報をすばやく的確に見つけられることは大切なことだと考えています。

市では十月中旬に、市ホームページのトップページの模様替えを行いました。また、年内にホームページのシステム改修作業を行うこととしています。ご指摘いただきました問題点や改善点も参考にしながら、よりわかりやすいホームページづくりを行う予定にしています。

ホームページの防災メニュー

【情報システム課】

九月は防災月間と思います。市ホームページを閲覧して感じる「防災メニュー」は記載されているが「中身」が無いのはなぜですか。市には防災計画、避難場所、どこに聞くなど、事前に知っておきたいことがあると思うの



市出資の第3セクター (写真は丹後地域地場産業振興センター)

【財政課】市が出資している第三セクターは、民間に委託するか売却したらどうでしょう。

市出資の第3セクター

第三セクターの内容は良くわかりませんが、赤字経営となっている第三セクターについては、特に市民に負担をかけるまいよう再考をお願いしたい。

【無記名】また、赤字経営の病院についても、運営の縮小か、職員の削減も検討されたい。

▼合併前の旧町で、地域の活性化を図ることなどを目的と



避難場所に指定されている市役所前の駐車場

【市内男性】

「防災情報」については、地域防災計画に基づく避難場所などの情報をお知らせする予定にしていますが、現在、市地域防災計画の策定に着手したところで、今年度内に原案を作成し、広く市民のみなさんにもご意見を求めながら、今年度中のできるだけ早い段階で京都府との協議を経て策定する予定です。

しかし、災害は、いつ起こるか分かりませんので、市地域防災計画が策定されるまでは、旧町の地域防災計画を利用した防災情報を掲載できるように検討

【総務課】

市直営事業などの運営状況と公表

京丹後市にある第一セクターおよび第三セクターの数とその運営状況はどのようになっているのでしょうか。

経営状態・財務状態などについては、当市の財政状態を考えた場合、過度の負担になっているところはないでしょうか？特に第一セクターと呼ばれる市の直営事業は、単に儲ける必要がないという認識で安易な予算依存になりやすいのでは？一部のチラシなどで問題にされている施設もあるようですが、氷山の一角という気がします。きちんとわかりやすい形で市民に公開してください。

【男性】

▼京丹後市内の第三セクターにつきましては、①(財)京丹後市公園緑化事業団、②(財)丹後地域地場産業振興センター、③(株)テンキテンキ村、④(財)京都府丹後文化事業団、⑤(有)バイオテック弥栄、⑥(株)くみはま縣の六つの法人などがあります。

して民間と地方公共団体が出資して第三セクターが設立され、合併後は京丹後市に引き継がれています。

第三セクターは、経営的な観点で利潤を追求する性格のものも多く、そのような団体

の設立については、行政が直接行うよりも、民間の経営ノウハウを取り入れて運営することが望ましいことから設立して運営しています。

このことにつきましては、職員の中に検討グループを設けて問題点や課題の抽出に取り組んでいます。今年中には一定の方向が出せるよう検討を進めることとしています。

【行財政改革推進室】



医療対策審議会で検討される弥栄病院と久美浜病院



動脈硬化 早期発症の防止を

子どもの血管の硬さ測定

食生活や生活環境の変化が原因

血管の内側が狭くなり、血液の流れが悪くなることによつて引き起こされる動脈硬化。生活習慣病の一つである脳卒中や心臓病などの原因と言われています。かつては、成人病と呼ばれた生活習慣病が、大人だけでなく子どもにも増えつつあることが指摘されてきています。

久美浜地域の小学校四年生と中学校二年生の二百四十五人。検査では、手足の血圧を同時に測定してその比率で血管の内側の狭まりを調べたり、心臓から距離の異なる二点間の脈派（心臓が血液を送り出す時の波動）を測定し、その伝達速度を計測して血管壁の硬さを調べたりしました。また、体脂肪の測定検査も行われました。



ベッドの左側にあるのが測定器

死亡率 がんに匹敵する

日本人の死因の第二位は心疾患、第三位は脳血管疾患といずれも「動脈硬化性疾患」となっており、その両方を合計すると、第一位の「がん」に匹敵する死亡率となっています。このうち心疾患による死亡は、治療手段の進歩により近年では横ばいですが、狭心症や心筋こうそくのかたの数は増加が推測されています。血管は、一度硬くなると元

コレステロール値に

注目

今回の検査は、久美浜地域の小・中学校で血液中のコレステロール値を測定していたことに井上教授が注目。子どもを対象としたコレステロールと動脈硬化の関連について調査し、早期の発症を防止することを目的に行われました。検査の対象となったのは、

には戻りません。大人だけでなく、子どもの時から食事に気を使ったり、適度な運動をしたりして動脈硬化を防止しましょう。

家族ぐるみで

動脈硬化防止を

動脈硬化や高コレステロールの原因の一つとされる肥満。この肥満が小学生でも進行していると言われており、平成十四年の国民栄養調査では、一〇・六％の児童・生徒が肥満であるとの結果が出ています。これは、食生活の欧米化によるエネルギーの摂取過多と運動不足による消費エネルギーの減少によりエネルギーバランスが崩れたためと言われています。

生活習慣病とは？

これまで「加齢」という要素に着目して用いられてきた「成人病」を生活習慣という要素に着目してとらえ直し、再定義された概念です。公衆衛生審議会の意見具申（平成8年12月）においては「食習慣、運動習慣、休養、喫煙、飲酒などの生活習慣がその発症・進行に關与する疾患群」と定義されています。

具体的な病名としては「がん、心疾患、脳卒中、糖尿病、高脂血症」などがあげられます。

動脈硬化防止に努めてほしい」と訴えていました。今回の検査に使用した測定器は、久美浜病院にもあり測定ができます。

幼児の標準体重・肥満体重の求め方

標準体重＝身長×身長×身長×13
軽度肥満＝身長×身長×身長×13×1.2以上
中度肥満＝身長×身長×身長×13×1.3以上
高度肥満＝身長×身長×身長×13×1.5以上
例えば、身長115.の子どもの場合、標準体重は1.15×1.15×1.15×13＝19.8…となります。

印象 久美浜

晩秋のかぶと山に響き クラシックコンサートE 150人



かぶと山虹の家で開かれたコンサート

山々の木々もすっかり色付き、秋の深まりが感じられる十一月十三日、恒例になった「かぶと山コンサート 印象久美浜」（印象久美浜スタッフ主催）が、かぶと山虹の家（久美浜町）で開かれました。演奏会には、市内外から約百五十人が来場。バイオリンとピアノが奏でる生の響きを楽しみました。

トラで活躍する高木和弘さん（バイオリン）と全国各地で演奏活動を行っている松村英臣さん（ピアノ）を招いて開催。辺りがしっとりとした中であまり静まりかえった中で始まったコンサートでは、バルトークのソナタやプロッホの組曲「パール・シエム」などのクラシック音楽が演奏されました。

自転車こいで発電体験

弥栄で温暖化教室

この教室は、小さいころから、地球温暖化について知り、環境意識を高めてもらおうと同センターが「京と地球の共生推進事業」の一環として行っているもの。当日は、黒部、溝谷、鳥取

小学校から四十九人が参加しました。教室では、プロジェクターを使って地球温暖化の仕組みや、温暖化による環境への影響などを説明。「地球の温室効果ガス」が増えることにより、海面が上昇し、国が海の中に沈んでしまう南太平洋のツバルという島国や、沖縄のサンゴ礁が白化する映像に児童は驚いていました。続いて、温暖化と生活のつながりを認識してもらおうとクイズ形式で学習。車を動かしたり、ごみを燃やしたりすることのほか、テレビを見たこと、水道を利用したりすること、電気を使うため二酸化炭素の排出につながり、温暖化につながることを学びました。

さらに、自転車をこいで発電する実験に児童の代表が挑戦。自転車を一生懸命こいで、ラジカセを鳴らそうと一生懸命自転車をこぐ児童



ラジカセを鳴らそうと一生懸命自転車をこぐ児童

京丹後市の発展を願ひ アルミ製「市章」を奇贈

丹後機械工業協同組合

京丹後市の誕生を記念して、丹後機械工業協同組合（今西俊明理事長・峰山町長岡）からアルミでつくられた京丹後市の市章をデザインした盾を奇贈いただきました。

盾は、最先端の技術を駆使して細部まで精密につくられ、高さ十五センチ、横二十一センチ、厚さ一・九センチの総アルミ製で、重量は一・三二キログラム。



市章をデザインされた「盾」と「オブジェ」



田中隆司相談役（左）から
中山市長に手渡されました

十一月二日に、同組合の田中隆司相談役が、移動市長室として弥栄庁舎で執務を行う中山市長を訪ねて手渡されました。田中相談役は「京丹後のハイテク産業の誇らしい技術、また昔から続くすばらしい『ものづくりの気質』のPRになればうれしく思います」と話されていました。

また、奇贈いただいたものと同サイズの盾と、市章をモチーフに三方向から立体的に仕上げられたオブジェが、峰山産業まつり（十一月六日・七日）の機械金属展で公開され、来場者は見事な作品に感心しながら見入っていました。

更生保護への意識の統一と士気の高揚を図る「京都府更生保護大会」（京都府保護司会連合会など主催）が十一月九日に、京都府丹後文化会館（峰山町杉谷）で開かれ、府内の保護司など約八百人が、犯罪のないまちづくりを誓いました。

今大会は、更生保護の基本的な枠組みを定めた犯罪者予防更生法が施行されてから五十五年目という節目の年を迎え、「更生保護制度施行五十五年記念」も兼ねて開催。式典は、京都府更生保護女性連盟の北村素子会長の開会宣言の後、中山市長が「どのような立場の人であれ、一人ひとりをかけがえのない存在、尊い宝として大切にさせてい

ただ姿勢を強く持つこと、そのような土壌の中で、犯罪や非行の防止に努めることが、重要であると考えています」と歓迎の言葉とともに関係者のご尽力に感謝と敬意を表しました。

続いて、保護司など二十四人のかたに法務大臣表彰として賞状が授与されたほか、すぐれた功績の個人や団体に表彰状や感謝状を授与。「更生保護に携わる者一同は、改めて与えられた責務の重要性を思い、犯罪や非行をした少年の改善更生を助け、時代に即した効果のある犯罪予防に力を尽くす」とする大会宣言を行うなど、幅広く地域に根ざした運動の推進を改めて確認しました。

犯罪のないまちづくりを願ひ 京都府更生保護大会



幅広く地域に根ざした運動の推進を
改めて確認しました

丹後あじわいの郷（弥栄町鳥取）のメイン駐車場の斜面に、葉ボタンでズワイガニをかたどった「巨大カニ」が目見えし、来場者などを楽しませていきます。



巨大カニお目見え 丹後あじわいの郷

「巨大カニ」は、カニシーズンを迎え、観光客にPRを図ろうと、紫色と白色の葉ボタン約七百株で作製し、縦七メートル、横十二メートル。毎週土曜日の午後五時から七時まではイルミネーションを点灯し、京丹後の冬の味覚「カニ」の姿を夜景に浮かび上がらせています。

受章 おめでとーいございます

旭日双光章

岡本五一さん（大宮町奥大野）

岡本さんは、昭和四十六年四月から平成十一年四月まで連続七期、二十八年の永きにわたって旧大宮町の議会議員として在職され、地方自治の伸展に多大な貢献をいただきました。

その間、昭和六十二年五月から平成元年五月までは副議長を、また平成元年五月から平成三年四月までは議長を務められるなど、優れた見識と強い指導力により議会の円滑な運営に力を注がれてきました。

特に、丹後ちりめんを基幹産業とする織物の町「大宮町」を広くうったえ、大宮町の顔となる産業拠点施設、文化施設の建設の必要性を認識され、大宮織物ホルルの建設に貢献。地域の発展には道路網の整備が必要との見地に立ち、関係機関との協議調整、地元調整などにご尽力され、奥大野バイパスの建設など、大宮町のまちづくり、交通緩和、交通安全の推進に積極的に取り組まれました。また、幼児教育の充実を求める声に耳を傾け、保育所整備の推進に尽くされるなど、児童福祉の向上にも大きく寄与されるなど、その功績が認められ受章されました。



岡本 五一さん

瑞宝双光章

井上和江さん（峰山町丹波）

井上さんは、昭和三十五年九月から財団法人丹後中央病院に勤務され、昭和六十三年三月までの二十七年余りの永きにわたり、看護婦・看護婦長として、地域医療の向上にご尽力をいただくとともに、若手の育成にも力を注がれてきました。

十二年間にわたる臨床看護の事例研究にも積極的に取り組まれ、製本された「看護婦学習会集録」は、現在も同病院の看護の手法として活用されています。

また、昭和六十三年四月から平成六年三月までの六年間は、同病院の看護総婦長を務められ、丹後地域では初めてとなる「訪問看護制度」に着手されるなど、看護業務の充実・向上に献身的に努められ、住民や関係機関から高い信頼を寄せられるなど、功績が顕著であることが高く評価され受章されました。井上さんは「さまざまなかたとお出合いでき、多くの人生勉強をさせていただき、看護婦をやっているとよかったです」と周りのみなさんに感謝の言葉を述べられています。



井上 和江さん

瑞宝双光章

溝尻重夫さん（丹後町間人）

溝尻さんは、昭和二十三年一月に間人町（昭和三十年の町村合併により丹後町）に奉職して以来三十一年にわたって、豊富な経験と優れた識見をもって地方自治の発展に大きく寄与されました。

昭和五十四年五月から昭和六十二年五月までは丹後町助役として、町長を補佐し、義務教育施設の整備や保育施設の充実、工業団地の造成などの大型事業の指揮をとられ、町の発展に多大な貢献をいただきました。一方、経済の低成長時代には、行財政検討委員会の責任者として強い指導力を発揮され、苦しい財政状況の中にあっても、魅力あるまちづくりに向けての施策を取りまとめ行財政の建て直しを行い、町の発展に力を注がれました。

また、平成二年八月から六年間、社会福祉法人はしうど福祉会の初代理事長を務められ、特別養護老人ホームや老人デイサービスセンターの建設整備を行うとともに事業運営を軌道に乗せるなど、高齢者福祉の充実にご尽力いただくなど、その顕著な功績が認められ受章されました。



溝尻 重夫さん



「大きく育ててね」と声をかけて植えました

この日は、佐濃北老人会や地元区、また児童が招待した当時の卒業生六人も参加。児童を代表して谷直人くんが「七十年前の先輩のために何か役に立てないかとみんなで考え、植樹させていただきます」とあいさつを行った後、高さ約二・五メートルの北山杉の苗木を全員で力をあわせて、丁寧に植えました。

七十年前の昭和八年度に、佐濃北小学校（昭和四十二年に佐濃南小学校と統合し、現在は佐濃小学校）を卒業した児童が、卒業記念に植樹した「ヒマラヤシダー」（高さ約二十メートル、直径約八十センチ、幹周り約二・三メートル）が、九月の台風十八号で倒れ、後輩にあたる佐濃小学校の六年生十四人が、十一月四日に新たに北山杉を植樹しました。

七十年前の大先輩の大切な記念樹
佐濃小学校六年生が引き継ぐ

火災予防に一役 火災予防ポスター

入賞されたみなさん (敬称略)

- 特選 田邊 陽子 鳥取小学校4年生
- 入選 蒲田 康志 黒部小学校4年生
- 入選 家原 和章 網野南小学校4年生
- 入選 吉岡奈那美 新山小学校4年生
- 佳作 小林 夏鈴 大宮第一小学校4年生
- 佳作 磯部 聖司 湊小学校4年生
- 佳作 平林 里香 黒部小学校4年生
- 佳作 中 愛美 黒部小学校4年生
- 佳作 藤原 加菜 黒部小学校4年生
- 佳作 森野 早紀 黒部小学校4年生

特選 鳥取小学校4年生
田邊 陽子さん



田邊さんは「賞をとれるなんて思ってもいませんでした。自分の絵が火災予防に役立てば、とてもうれしいです」と笑顔で話してくれました。

京丹後市消防本部が、防火意識の高揚を図ろうと市内の小学四年生を対象に募集した「火災予防ポスター」で、鳥取小学校四年生の田邊陽子さんが特選に輝き、十一月一日に山本消防長から賞状と記念品が贈呈されました。



同ポスターは、制作の段階から学校や家庭を含めて火災予防の意識を高めてもらおうと毎年募集しているもので、今年は市内の十八の小学校から四百二十三点の力作が寄せられました。



森田翁の遺徳をしのぶとともにちりめんの復興を願いました

この日、織物関係者など約五十人の参加者は、読経の後、森田翁をしのぶとともに、ちりめんの復興を願い、墓前に手を合わせました。

丹後ちりめんの礎を築いた森田治郎兵衛の偉業を讃えて、十一月一日に常立寺（峰山町吉原）で、森田翁顕彰会（会長・藤山基一峰山町商工会長）による慰霊祭が執り行われました。

丹後ちりめんの礎を築いた森田治郎兵衛の偉業を讃えて、十一月一日に常立寺（峰山町吉原）で、森田翁顕彰会（会長・藤山基一峰山町商工会長）による慰霊祭が執り行われました。

教育行政功労者として

京都府教育功労者表彰を受賞 小牧 重貴さん (大宮町奥大野)

受賞おめでとうございませう

小牧重貴さん（大宮町奥大野）が、教育行政の発展に尽くされた功績により十一月一日、「京都府教育功労者表彰」を受賞されました。

小牧さんは、昭和六十三年十月から平成十六年三月までの永きにわたり、旧大宮町の教育委員会教育長を務められ、またこの四月から七月までは京丹後市教育委員会の教育委員長としてご尽力をいただきました。

その間、学校教育においては、情報教育の重要性に早くから着目し、情報教育環境の整備を推進。英語学習の必要性も強く指導され、丹後地方でいち早く国際理解と英語教育充実のためにJETプログラム（語学指導などを行う外国青年招致事業）による外国人英語指導助手を導入されるなど、児童・生徒の学力向上に大きく寄与されました。

社会教育においては、小野小町終えんの地にちなみ「小町るまん全国大会」や「全国小町サミット」を開催するなど、地域文化の振興に貢献。また、学校完全週五日制への対応として大宮町の全小・中学校で「土曜スクール」を開講し、子どもの居場所づくりとともに、学力の向上や生きる力の養成のためのユニークな取り組みを進めるなど、教育行政の推進に多大な貢献をされ、その顕著な功績が認められ受賞されました。



小牧 重貴さん

「丹後王国」を支えた

古代「たたら吹き」を再現

「丹後王国」の繁栄を支えた伝統的な鉄製法「たたら吹き」が、久美浜地域学校自然教室（渋谷忠男代表）のみなさんにより、十一月十二日から十四日の三日間にかけて再現され、古代のロマンに思いをはせました。

久美浜地域学校自然教室は、地域の自然や先人たちの暮らしを少しでも子どもたちに伝えようと、小学校四年生から中学三年生までを対象に平成四年に開講。月二回、土曜日に、山や川を舞台にさまざまな体験活動を行っています。

雲地方に伝わる技術を保存、伝承する「たたら吹き」の村下（むらげ・たたら場での最高責任者、技師長）で国無形文化財の木原明さんを招き、直接指導を受けました。

「たたら吹き」とは、アニメ映画「もののけ姫」にも登場した、木炭と砂鉄を原料に、風を送る大きな「ふいご」（金属の精錬、加工に用いる火をおこすための送風器）を使って行う鉄製錬法。「古代たたら製鉄に挑む」と題して開催した今回は、教室に通う児童約四十人のほか同教室の卒業生、また歴史研究家や地域のかたなどが参加。講師には、島根県の奥出



木原明さん（右）に指導を受け、「たたら吹き」に挑む自然教室の子どもたち

第5回

消費生活ミニ講座

消費生活に関する相談件数は年々増加しています。今回は、最近よく寄せられる相談事例とその対処方法についてご紹介します。

相談事例

Aさんの家に屋根工事業者などが、「無料点検です」と屋根に上ったり床下に潜りこみ「修理が必要」と不安をあおったり、「キャンペーン中で安くできる」と急がせて、契約をしてしまった。

対処方法

消費者の不安をあおり、契約を促す手口です。建物の修理は、費用がかさみます。契約の内容については、納得のいく説明を受けましょう。このような業者の訪問によって契約した場合は、8日以内ならクーリング・オフができます。

相談事例

携帯電話に見知らぬところからメールが届き、リンク先をクリックしたら、出会い系サイトやアダルトサイトにつながり、「入会ありがとうございます」と表示された。また、出会い系サイトやアダルトサイトを見ていたら、入会の承諾をしていないのに「入会ありがとうございます」と表示された。画面上で高額な利用料が請求（振り込むよう指示）されるとともに、こちらの機種と製造番号が表示されたが、支払わなければならないが。

対処方法

出会い系サイトなどにおいて、サイトへのアクセスのときに、実際には取得していない携帯番号の製造番号などを、あたかも取得したかのようにサイト上に表示させ、利用料金の支払いを促すものがあります。携帯電話の機種名が正しく表示されることがありますが、これは、携帯電話の画面上に正しく表示するために通知している機種情報を利用したもので、この機種情報には利用者個人を特定できる情報は含まれていません。また、製造番号は偽りの番号ですから、こちらの情報が把握されていません。（詳しくは、各電話会社のサイトをご覧ください）迷惑メールに記載されたサイトや出会い系サイトなどにおいて、このような巧妙な手口を使うサイトがありますが、契約（加入）の意思のない場合、請求に応じる必要はありません。また、料金などを確認せずに安易に「加入」ボタンをクリックしたり、アドレスを入力したりすると、こちらの情報が相手に伝わり、後にメールや電話で高額な請求を受けることがありますので、十分ご注意ください。

携帯電話の画面の表示例（携帯電話通信会社のホームページから転載）

★ ○○○○に入会ありがとうございます★
あなたの個体識別番号（電話会社名）/1.0/（機種名）××××を登録させて頂き入会手続き完了しました。
ご利用期間[60日間] ご利用料金 [¥15,000] 【振込み先】○○銀行○○支店（普）○○口座名××
お振込み期日 [本日より4日以内] に下記の口座までお振込み下さい。また、支払い期限を過ぎても入金確認が出来ない場合、規約に基づき個体識別番号をもとに当番組管理部より延滞料金30,000円、延滞1日に付き1,000円の損害金を加算して直接請求されることがあります。
あなたの振込みID番号は（電話会社名）/1.0/（機種名）××××です。
名前等で入金された場合、処理できない可能性があります。ご不明な点は、再度利用規約のページをご参照ください。
（略）
利用規約ページに連絡先あり

相談窓口 京都府消費生活科学センター（☎075-821-0210）
京都府丹後広域振興局商工観光室（☎62-4304）
京丹後市商工振興課（☎69-0440）または市民局地域事業課

安全で安心な冬を過ごすために 積雪10cm以上で出動

除雪にご協力をお願いします

寒い北風が吹き、降雪の季節がやってきました。市では、これまでの各町での体制を基本として、六町が合併して初めてとなる「除雪計画」を策定し、「白魔」に備えます。積雪が、10cm以上になると、状況を判断し早朝出動により市道延べ一千四百三十九路線、総延長四八〇・七三kmを除雪。京都府が行う国道・府道の除雪と連携して、交通の便を図ります。また、降雪状況によっては、除雪対策本部を市役所内に設置して、雪害の防止対策を行うことになっています。

道路上には

絶対な自動車などは置かないでください

除雪車が車を傷つけたり、脱輪横転するなど事故につながります。また、そこから先の除雪ができません、みなさんの迷惑になります。やむを得ず置いたときは、その大きさがわかる赤い標識などを立ててください。

積雪が多くなると

路上以外に雪を押し留めななを待たせ

屋根の雪を道路に落とさないでください。各個人で排雪してください。また、路上に雪をばらまくかたを見かけますが、凍結などによって歩行者の転倒、自動車のスリップなどの事故につながりますので慎んでください。

除雪車の通行を妨げないで

竹や木などかたきた場合

所有者のかたは、速やかに取り除いてください。

歩道や路肩の除雪にご協力を

歩道や路肩は、除雪車での除雪が困難ですので、各家庭での除雪にご協力をお願いします。

排雪のため

溝などを開けたときは

必ず元に戻してください。

消雪パイプ散水時は

自動車を最後でしていただく

しぶきが飛び、歩行者や付近の民家にたいへん迷惑がかかります。ドライバールのみなさん、思いやりを忘れないでください。



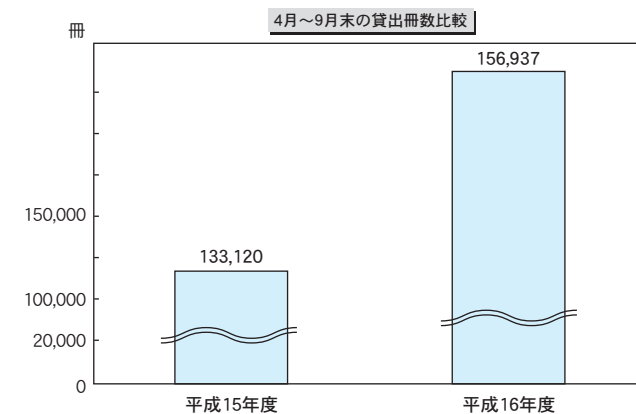
除雪についての要望などは、建設部管理課（☎69-0510）または地域事業課へご連絡ください。

市立図書館 ご案内

図書館の利用が増えています

市内の6つの図書館は、合併以後、利用が増えています。グラフのとおり4月から9月末までの全館の貸出冊数は、平成15年度の同時期と比べると約24,000冊増えています。合併により、市内のどこの図書館も利用できるようになったことが大きな要因と思われます。

お住まいの地域の図書館だけでなく、ちょっと足を伸ばして、いろいろな図書館をのぞいて見てください。きっと楽しい発見があると思います。



名称	住所	電話番号
峰山図書館(本館)	峰山町杉谷1030(京都府丹後文化会館横)	☎62-5101
大宮図書室	大宮町口大野228-1(アグリセンター大宮内)	☎69-0672
弥栄図書室	弥栄町溝谷3443-2(弥栄地域公民館内)	☎65-2101
あみの図書館(本館)	網野町網野385-1(ら・ぼーと内)	☎72-4946
丹後図書室	丹後町間人2624(丹後地域公民館内)	☎75-2111
久美浜図書室	久美浜町852-1(久美浜地域公民館内)	☎82-1771

読み聞かせボランティア紹介

あみの図書館では、本の楽しさを知らせ、読書に誘うことを目的として、読み聞かせボランティアのみなさんの協力を得ながら、図書館やたちばな会館をはじめ、5つの小学校と5つの保育所へ読み聞かせの「出前」をしています。

現在、「あみの読み聞かせボランティアの会(足達啓子会長)」には、20歳代から80歳代までの31人の「絵本だいすき」なみなさんが会員となっています。会員のみなさんは、子どもたちから元気ももらって、ますます元気に、そして和気あいあいと活動を展開。年に2回の「おはなし会」では、人形劇やエプロンシアターなどにも挑戦しています。

「自分たちが楽しいことを楽しんでやる」ことがモットーです。「私もやってみようかな」と思われるかたは、あみの図書館へお問い合わせください。

おすすめの本

のほほんさん(丹後町)
『さぶ』山本周五郎 著

江戸時代を背景に愚鈍だが誠実な「さぶ」と、男前で器用な英二が、経師屋での奉公時代を経て、波乱万丈の人生を送る物語です。

思わぬことから盗人の容疑をかけられた英二。そのうえ裏切りにあい、絶望に打ちひしがれながらも、最後まで英二を見捨てることのなかったさぶとの、辛いけれどお互いに理解しあえる姿が描かれています。

そして予期せぬ人物が、実は英二を盗人にさせてしまったことがわかり…この世で大切な人を、どこまで信じていることができるか。主人公が「さぶ」か「英二」かわからないことも、読んでみると納得していただけると思います。時代小説ながら考えさせられることがいっぱいこの本、おもしろくてすらすら読めますので、ぜひ手にとってみてください。

本書を所蔵している館 峰山図書館・あみの図書館・丹後図書室

図書館と私

活字だいすきおばさん(丹後町)
活字が大好きな私にとって、図書館はなくてはならない場所です。図書館と聞くと入りにくいイメージがあるかもしれませんが、全然そんなことはないですし、本の予約やリクエストも聞いてくれますので読みたい本が読めます。

丹後図書室のみなさん、
これからもよろしく o(^)o

京丹後市の文化財 七

久美浜町円頓寺

木造薬師如来および

両脇立日光・月光菩薩像

今月は、久美浜町の円頓寺(えんどんじ)にあります「木造薬師如来像(もくぞうやくしにょらいぞう)」と「両脇侍像(りょうきようじぞう)」をご紹介します。

円頓寺には、文亀元年(二五〇一年)に三條西実隆により書かれた「円頓寺惣門再興勸進状(えんどんじそうもんさいこうしんじょう)」が残っています。(京都府指定文化財)

これによると、鬼を退治した用明天皇(ようめいてんのう)の皇子が、この薬師如来像を安置して寺がはじまったということが記されています。

薬師如来像は、蓮華座(れんげざ)の上に座り、左手を膝の上に置いて薬壺(やくこ)を載せています。木で造られており、漆を塗った後に金箔を押され、高さは八四・五寸。

薬師如来像の両側に立つ日光(にっこう)・月光(がっこう)菩薩(ぼさつ)像の両像は、それぞれ一三七センチと一三九・四センチ。円頓寺の三尊像は、その形式から平安時代末期(約八百五十年前)につくられたものと考えられています。

この時期は、仏教が滅んでしまうという末法思想が信じられていました。この思想に基づいて建てられたもので、最も知られているのは、十円玉で有名な宇治市の平等院鳳凰堂です。

鳳凰堂に安置されている阿彌陀如来像は、仏師定朝によりつくられたもので、あまりの素晴らしさに、その後につくられる仏像は、これを模倣してつくられるようになります。これを定朝様といいますが、円頓寺の薬師如来像もこの流れをくんだ作品と評価されています。(昭和十六年十一月六日付けで国の重要文化財に指定)

れを定朝様といいますが、円頓寺の薬師如来像もこの流れをくんだ作品と評価されています。(昭和十六年十一月六日付けで国の重要文化財に指定)



月光菩薩立像



木造薬師如来坐像



日光菩薩立像

老齢年金などで

所得税の控除を受けるには

「扶養親族等申告書」の提出をお忘れなく

老齢年金など(老齢または退職を支給の事由とする年金)には、所得税法上、雑所得として所得税がかかります。(障害年金や遺族年金には税金はかかりません)

所得税は、受け取る年金から源泉徴収されますが、源泉徴収の対象となるのは、年金額が一五八万円(六十五歳未満のかたは一〇八万円)以上のかただけです。所得税には、納税者の税を負担する能力に応じた課税を行うために、各種の控除が設けられています。公的年金などにかかる源泉徴収の際には、この控除を受けるために、あらかじめ「公的年金等の受給者の扶養親族等申告書(ハガキ)」(以下「扶養親族等申告書」)を、社会保険庁に提出しなければなりません。

この扶養親族等申告書は、毎年十一月月上旬に社会保険業務センターから、対象となる年金受給者のかたに送付されますので、必要事項を記入のうえ、返送してください。(提出期限は、扶養親族等申告書に記載されています)

また、扶養親族等申告書が届かない場合や、なくしてしまった場合などは、社会保険事務局へお問い合わせください。

扶養親族等申告書は、所得税の控除を受けるための大切な届出書です。申告書が提出されないと、控除申告がないものとして扱われてしまうため、忘れずにご提出ください。

京都社会保険事務局舞鶴事務所

☎〇七七三―七六一八八二二

京丹後の秋を彩る多彩な催し

京丹後の「元氣」を象徴する、地域上げての秋を彩る多彩な催しが、十月下旬から十一月にわたって繰り広げられ、多くの人出でにぎわいました。

「きもの古（ふり）くいマーケット」には、掘り出し物を求めて市内外から多くの人が詰めかけるなど、天候にも恵まれ各会場とも熱気と笑顔に包まれていました。

また、十月三十日から十一月三日にかけて網野体育センター（網野町網野）で開催された「網野町民文化祭総合展」(網野文化協会主催)には、絵画や書道、能面、陶芸、盆栽などのさまざまな分野の力作が多数出品されました。

各会場では、台風二十三号で被害に遭われたかたを支援するための募金箱が設置されるとともに、売り上げの一部を義援金として寄附されるなど、一日も早い復興を願いました。

さまざまな産業を内外に紹介し、消費の拡大と発展を図るとともに、あらゆる分野の産業に触れながら「見る・食べる・遊ぶ」が楽しめる「峰山産業まつり」(京丹後市・京都丹後農業協同組合・峰山町商工会主催)。五十二回目を迎えた今回は、十一月六日と七日の二日間、市役所周辺を会場に開催されました。

今年で三回目となる恒例の掘り出しものを見つけようと、多くの来場者でにぎわった「きもの古〜いマーケット」

【峰山産業まつり】



掘り出しものを見つけようと、多くの来場者でにぎわった「きもの古〜いマーケット」



【網野町民文化祭総合展】
力作が芸術の秋を彩りました

「そば打ち体験」では、その場で食べることもでき、自分で打った「そば」は格別の味でした

【2004丹後町てんきてんき産業まつり】



多くの屋台が立ち並ぶ中、「クイズ」や「もちまき」などのステージが来場者を沸かせました

【おみや生き活きフェスタ2004】

青空の下、親子で楽しむ木工教室は大人気

【弥栄町秋の祭典】



発行／京丹後市役所 編集／秘書広報課
〒627-8567 京都府京丹後市峰山町杉谷889
☎0772-69-0001 FAX0772-69-0901
ホームページ <http://www.city.kyotango.kyoto.jp>
E-mail hishokoho@city.kyotango.kyoto.jp

人口のうごき

男	31,745人
女	34,380人
計	66,125人
世帯数	21,927

(11月1日現在)