



～市民サービス向上を目指し、新たな庁舎体制へ～
京丹後市役所 庁舎整備完成式典を開催します

京丹後市では、行政機能の集約及び市民サービスのさらなる向上を目的に、庁舎増築棟等整備事業(峰山庁舎2号館の新築、同1号館及び大宮庁舎の改修)を進めてきました。

このたび、庁舎整備事業の完成に合わせて式典を開催します。

また同日に、「54マルシェ実行委員会」と連携した市民マルシェのほか、駐車場周辺の花壇において花の植栽イベントを開催します。

- 1 日 時 令和8年5月24日(日)午前10時00分から11時30分頃
- 2 場 所 京丹後市役所峰山庁舎駐車場 ※雨天時は峰山庁舎2号館3階会議室
- 3 参加者 【市】 市長、副市長、教育長、各部長
【来賓(予定)】 国会議員(衆議院、参議院)
京都府知事
京都府議会議長
京都府議会議員
その他招待者約160名 ※当日の一般参加も可能
- 4 内 容
 - ・ 市長あいさつ
 - ・ 来賓祝辞
 - ・ 来賓紹介
 - ・ 祝電披露
 - ・ 庁舎内覧会
- 5 その他 (1) 市民マルシェ
日 時 令和8年5月24日(日)午前10時から午後2時まで
場 所 峰山庁舎駐車場、峰山庁舎前「みんなの広場」など
内 容 「54マルシェ実行委員会」と連携した市民マルシェ
・ キッチンカー、マルシェ、キッズダンス(駐車場、みんなの広場)
・ イートインスペースの開放(まちそらテラス、市民ワークラウンジなど)
(2) 花の植栽イベント
日 時 令和8年5月24日(日)午前11時00分～11時30分
場 所 峰山庁舎 駐車場横の花壇
内 容 市民参加による花の植栽(当日参加可能)

本件に関する問い合わせ先

京丹後市 市長公室政策企画課 総合政策企画係
Tel: 0772-69-0120 / E-mail: kikaku@city.kyotango.lg.jp

■ 庁舎整備の概要

(1) 整備費※：約56億6,000万円

項目		総事業費 R7,R8予算額ベース
工事費	①増築工事費(増築棟、防災倉庫)	約32.2億円
	②改修工事費(峰山庁舎、大宮庁舎)	約15.3億円
	③解体工事費(防災倉庫、福祉事務所倉庫、網野別館)	約 1.4億円
	④駐車場整備(福祉事務所駐車場、職員駐車場)	約 0.5億円
	計	約49.4億円
関連費	その他関連費(設計監理、移転、備品購入等)	約 7.2億円
	計	約 7.2億円
		約56.6億円

財源 内訳	合併特例債	約49.0億円
	一般財源	約 7.6億円

※合併特例債は、総事業費のうちの合併特例債対象総額に充当率を乗じて算出

(2) 工期：峰山庁舎1号館(改修) 令和6年10月から令和8年3月
 峰山庁舎2号館(新築) 令和6年 5月から令和7年9月
 大宮庁舎 (改修) 令和6年12月から令和8年3月

(3) 集約化配置に伴い所在地の変更が生じる部局

対象部局	移転前	移転後(所在地・業務開始日)	
<農林水産部> 農業振興課/農林整備課/海業水産課 農業委員会事務局	大宮庁舎	峰山庁舎1号館 〒627-8567 京都府京丹後市峰山 町杉谷889番地	4月20日(月)
	網野庁舎		5月11日(月)
<健康長寿福祉部> 生活福祉課/障害者福祉課/長寿福祉課 健康推進課	峰山総合福祉センター	峰山庁舎2号館 〒627-8567 京都府京丹後市峰山 町杉谷889番地	5月7日(木)
<健康長寿福祉部> 寄り添い支援総合サポートセンター 消費生活センター	峰山総合福祉センター	峰山庁舎1号館 〒627-8567 京都府京丹後市峰山 町杉谷889番地	5月11日(月)
<建設部> 管理課(国府事業推進室)/土木課 都市計画・建築住宅課(都市・地域拠点整備推進室)	網野庁舎	大宮庁舎 〒629-2501 京都府京丹後市大宮 町口大野226番地	5月18日(月)
<上下水道部> 経営総務課/上下水道お客様センター 施設課	丹後庁舎		5月25日(月)

Beyond 2030
— 2030年のその先へ —

幸福を中心軸に
未来への活力を創造する
京丹後のまちづくり拠点

みんなの夢と希望があふれ、
笑顔がいっぱい
世界に輝くまちへ



京丹後市役所

KYOTANGO CITY HALL

2026年5月 庁舎整備完成

未定稿



京丹後市役所
KYOTANGO CITY HALL

目次

- 1 全体の配置
 - 峰山庁舎1号館 ……………2
 - 峰山庁舎2号館 ……………3
 - 大宮庁舎 ……………4
 - 各市民局庁舎・
峰山総合福祉センター…5
- 2 峰山庁舎1号館の特徴…6
- 3 新しい峰山庁舎 ………7
2号館の特徴
 - 1 市民に開かれた
"新しい庁舎" ……………7
 - 2 市民に"やさしい
窓口" ……………9
 - 3 災害に強く安心
安全な庁舎 ……………11
 - 4 高い省エネ基準を
満たす庁舎 ……………12
- 4 大宮庁舎の特徴 ……12
- 5 全庁的な新しい
働き方への挑戦 ……13

ごあいさつ

京丹後市では、行政機能の集約と市民サービスの向上を目的に、「市民起点・市民真ん中」の理念のもと、庁舎整備を進めてまいりました。

市民にやさしい窓口や市民利用施設の整備、防災機能の強化、ユニバーサルデザインの導入、フリーアドレスなどの新しい働き方を取り入れ、市民と行政がともに地域の未来を築く拠点を目指しています。

市民に開かれた庁舎として、まちづくりの新たな力となることを願うとともに、今後も職員一丸となり、市民の皆さまに信頼される市役所を目指してまいります。

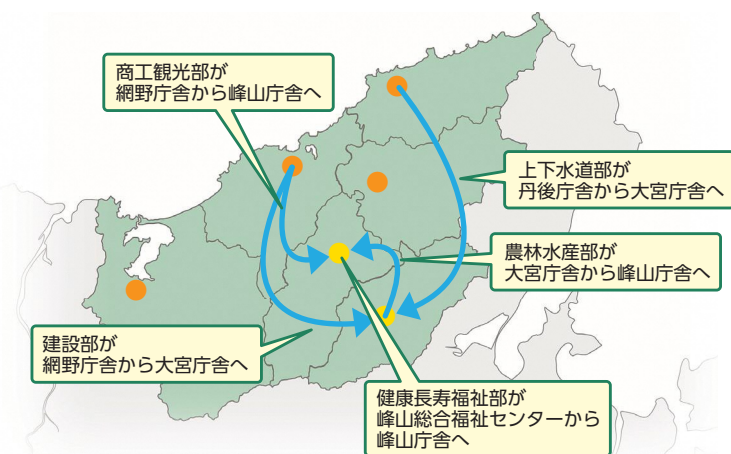


京丹後市長 中山 泰

市民サービスの向上を目指し、新たな庁舎体制へ

京丹後市では、これまで各町に分散していた本庁機能を、峰山庁舎と大宮庁舎へ集約します。これにより部局間の連携をいっそう強固にし、複雑化する地域課題へ迅速・柔軟に対応できる体制を構築してまいります。

また、各町の市民局は身近な窓口としての役割を継続し、市民の皆様が安心・便利に利用できるサービスを引き続きお届けしてまいります。



5つの基本方針

- ①協働・共創のまちづくり ~人が輝き歴史と文化を育む愛着あふれる庁舎~
- ②市民と地域を守る ~災害に強く、安心安全な庁舎~
- ③すべての人にやさしい ~わかりやすく、使いやすい庁舎~
- ④脱炭素・生物共生社会の実現を目指す ~まち、自然、環境に調和した庁舎~
- ⑤将来の変化に柔軟に対応できる ~機能的で合理的な庁舎~



1F

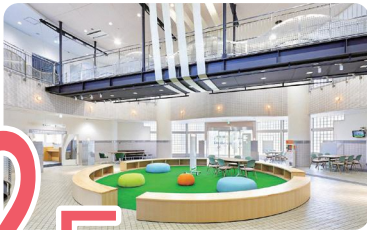
- ◆市長公室
地域コミュニティ・にぎわいづくり課
美食のまちづくり推進課
- ◆医療部
医療政策課
- ◆商工観光部
商工振興課
観光振興課
- ◆農林水産部
農業振興課
農林整備課
海業水産課
- ◆農業委員会事務局
- ◆寄り添い支援総合サポートセンター
- ◆消費生活センター

2F

- 市長・副市長
- ◆市長公室
秘書広報広聴課
政策企画課
ふるさと応援推進課
人事課
 - ◆総務部
総務防災課
財政課
財産活用課
入札契約課

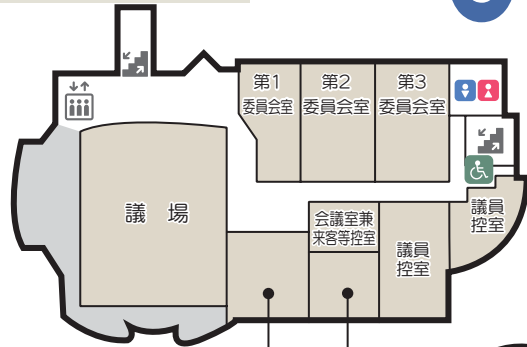
3F

- 議長・副議長
- ◆議会事務局
議会総務課

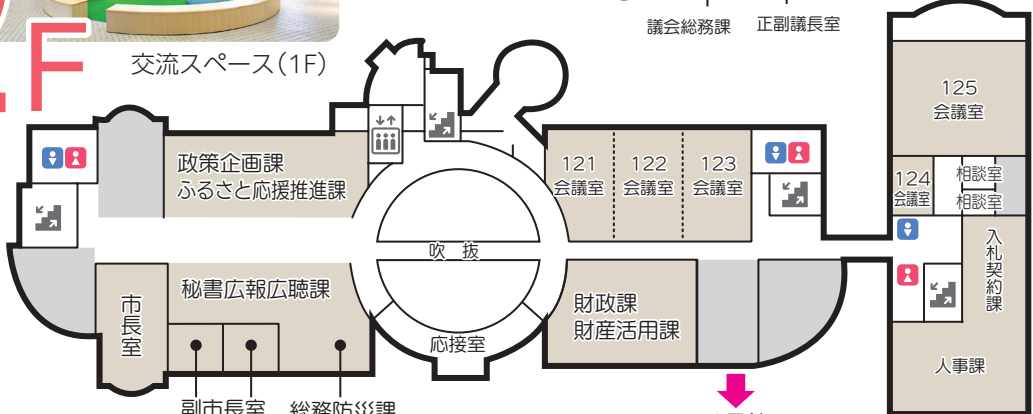


2F

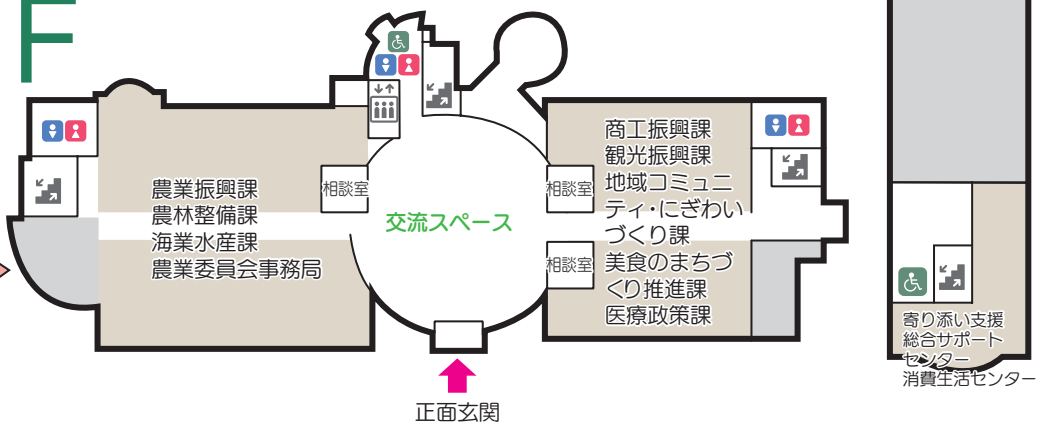
交流スペース(1F)



3F



1F



3F

- ◆総務部
デジタル戦略課
- ◆監査委員事務局

2F

- ◆市民環境部
生活環境課
ゼロカーボン推進室
- ◆健康長寿福祉部(福祉事務所)
生活福祉課
障害者福祉課
長寿福祉課
健康推進課

1F

- ◆市長公室
峰山市民局
- ◆市民環境部
市民課
税務課
保険事業課
- ◆会計課
京都銀行峰山支店派出
- ◆外部団体
社会福祉協議会峰山支所



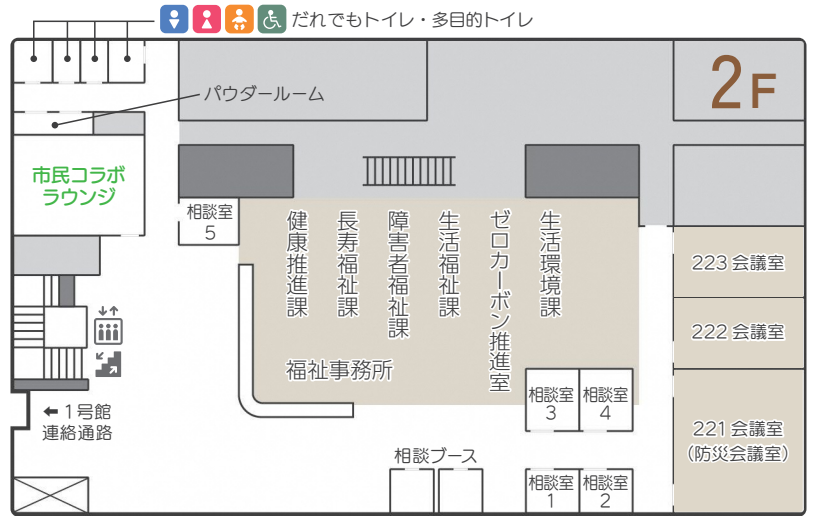
授乳室(1F)



パウダールーム(2F)



だれでもトイレ(2F)



4F

教育長

- ◆教育委員会事務局
- 教育総務課
- 学校教育課
- 生涯学習課
- スポーツ推進室
- 文化財保存活用課

3F

◆建設部

- 管理課
- 国府事業推進室
- 土木課
- 都市計画・建築住宅課
- 都市・地域拠点整備推進室

◆外部団体

- 京都地方税機構丹後地方事務所
- 一般社団法人 京都府北部地域連携都市圏振興社 (海の京都 DMO)

2F

◆市長公室

大宮市民局

◆上下水道部

- 経営総務課
- 施設課
- 上下水道お客様センター

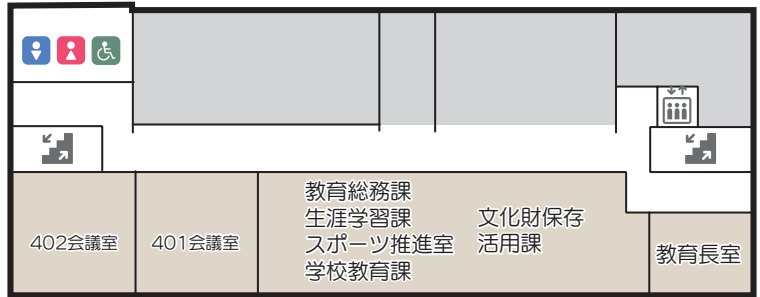
◆外部団体

社会福祉協議会大宮支所

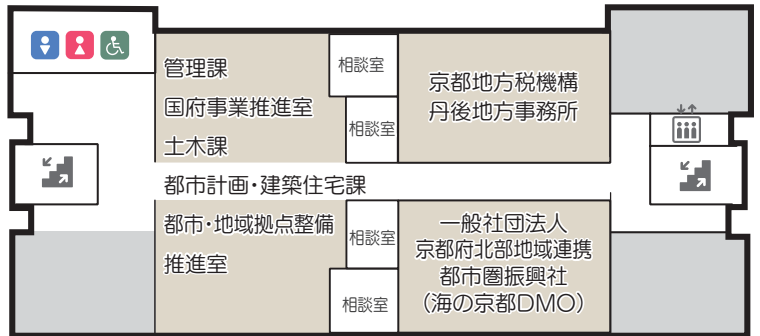


窓口空間

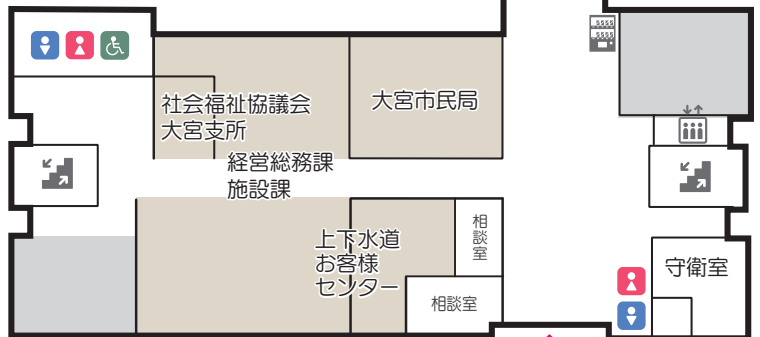
4階



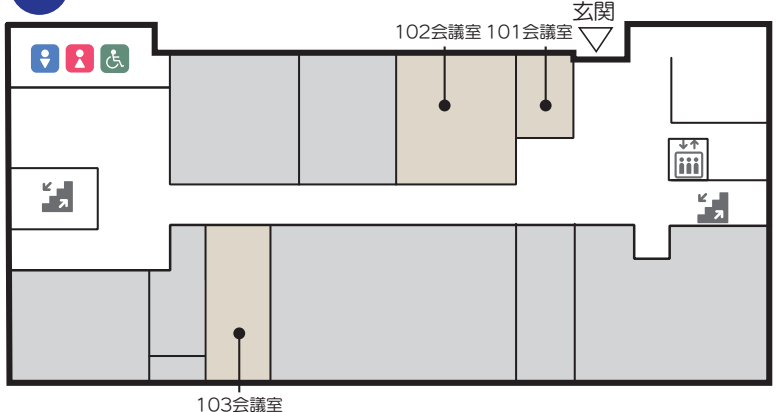
3階



2階



1階



各市民局庁舎・峰山総合福祉センター

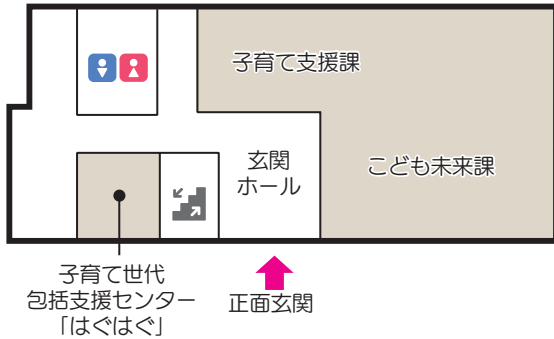
峰山総合福祉センター(健幸館)

〒627-0012

京丹後市峰山町杉谷691番地

子ども未来課 子育て支援課

1階



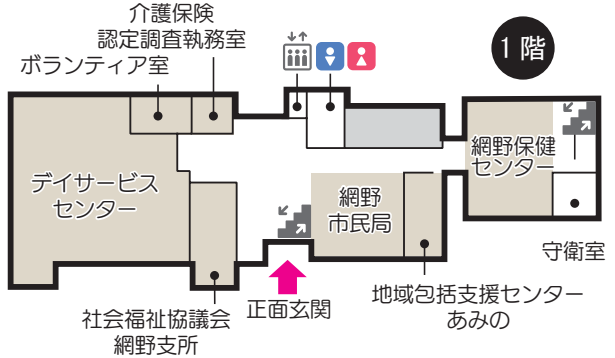
網野庁舎(ら・ぽーと)

〒629-3101

京丹後市網野町網野385番地の1

網野市民局 ※2階 あみの図書館

1階

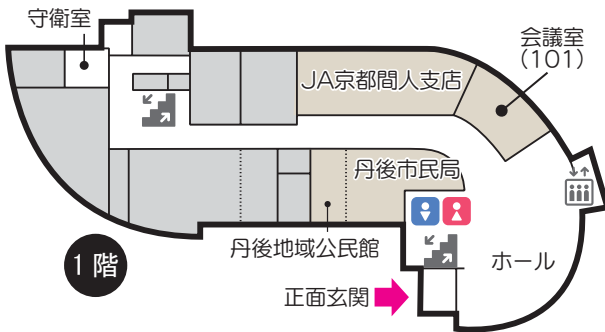


丹後庁舎

〒627-0201

京丹後市丹後町間人1780番地

丹後市民局 ※2階 社会福祉協議会丹後支所
訪問看護ステーション「さずな」
3階 丹後図書室



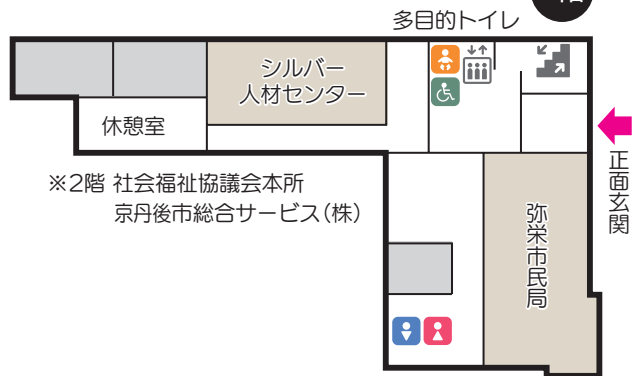
弥栄庁舎

〒627-0111

京丹後市弥栄町溝谷3464番地

弥栄市民局

1階



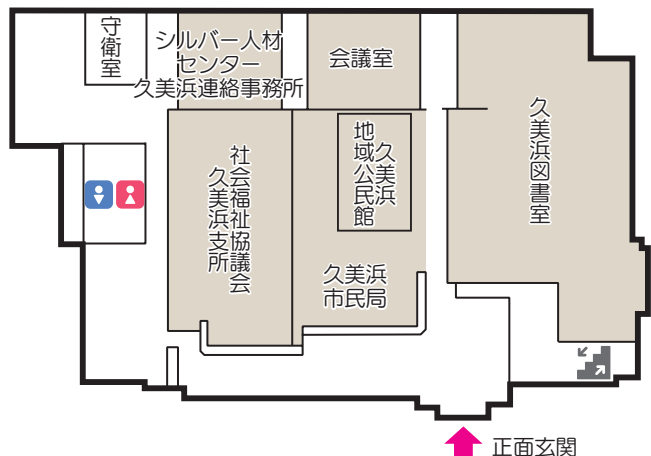
久美浜庁舎

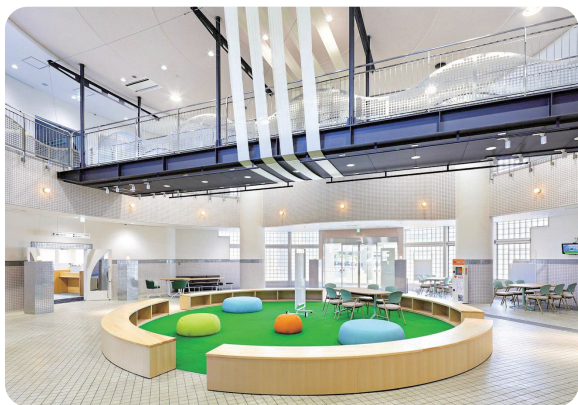
〒629-3405

京丹後市久美浜町814番地

久美浜市民局

1階

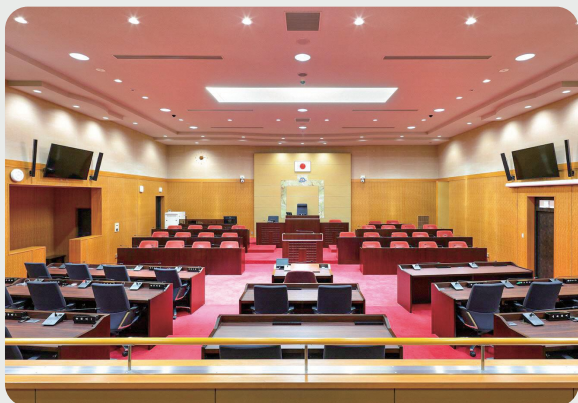




1階 交流スペース



2階 フリーアドレス対応の執務室



3階 議場



3階 委員会室

これまで会議室と兼用していた委員会室を議会専用、議場には議席の車椅子用スペースの議席を整備しました。さらに、傍聴席入口前スペースにディスプレイを設置し、議会の様子をリアルタイムで「見える化」しましたので、小さなお子様連れの傍聴者も、周囲に気兼ねなく、市政の動きを身近に感じていただくことができるようになりました。



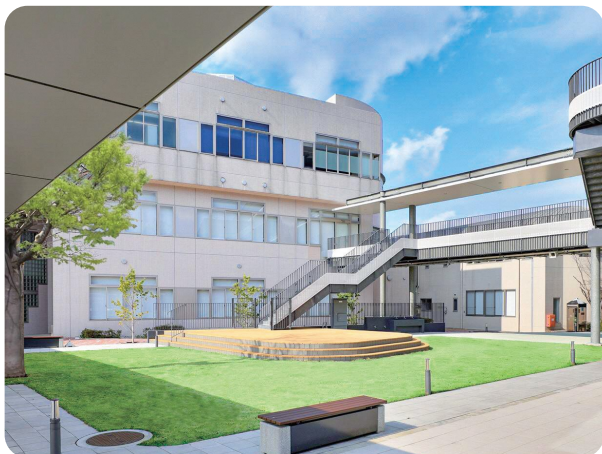
2階 交流スペース



2階 ひらかれた会議室

2号館の特徴 ① 市民に開かれた“新しい庁舎”

これまでの単なる庁舎の待合空間にとどまらず、市民の憩いや交流を促進する市民利用施設を整備しました。開庁時間は自由に入出りでき、閉庁日や閉庁時には貸館として利用できるなど、多様な使い方ができる、広く開かれた庁舎です。



1 みんなの広場(1F)

芝生広場と木目のステージのある誰でも気軽に交流できる憩いの屋外空間です。自由に利用できます。

(楽しみ方)

◎ランチ ◎相談 ◎イベント(貸館)



2 まちの情報コーナー(1F)

みんなの広場と一体的な利用が可能で、多様な情報を集約した情報コーナーです。大型モニターでは市の情報を発信しています。

(楽しみ方)

◎まちの情報収集 ◎イベント(貸館)

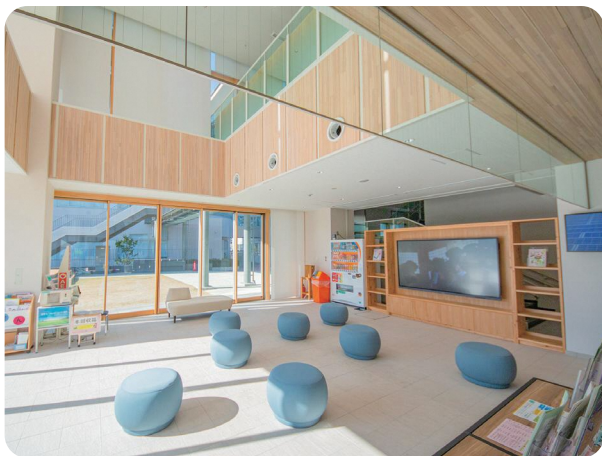


3 市民コラボラウンジ(2F)

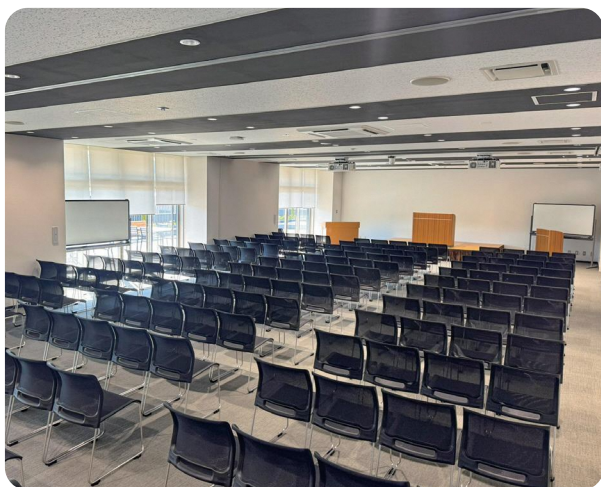
市民の活動や職員との交流、コワーキングスペースなどに利用できる屋内空間です。モニターやホワイトボードも利用でき、多様な交流を促進します。

(楽しみ方)

◎自習や読書、相談 ◎コワーキング
◎イベント(貸館)



月曜日から金曜日(休日,祝日,年末年始除く)開庁時間内はどなたでも自由にご利用いただけます。土日祝や平日夜間の貸館利用はこちらのQRコードから詳細をご覧ください。



4 共同会議室(231,232,233) (貸館利用のみ)3F

開庁時間は行政の会議室として、閉庁日や閉庁時間は貸館として利用可能な空間です。3部屋分割利用のほか、大きな会議室としても利用可能です。

(楽しみ方)

◎イベント(貸館) ◎会議



5 234会議室(貸館利用のみ)3F

開庁時間は行政の会議室として、閉庁日や閉庁時間は貸館として利用可能な空間です。カラフルな家具でワークショップなど会話が弾みそうな明るい屋内空間です。

(楽しみ方)

◎イベント(貸館) ◎会議



6 まちそらテラス 3F

憩いの場やくつろぎの時間、待ち合わせ時間を過ごすスペースとして利用できる屋外空間です。

(楽しみ方)

◎ランチ ◎相談 ◎イベント(貸館)



2号館の特徴 2 市民に“やさしい窓口”

これまで分散していた窓口関連部署を2号館に集約し、「分かりやすい窓口」「簡単な窓口」「親しみやすい窓口」を目標に2号館の窓口を整備しました。

分かりやすい迷わないご案内



窓口案内機とコンシェルジュの設置

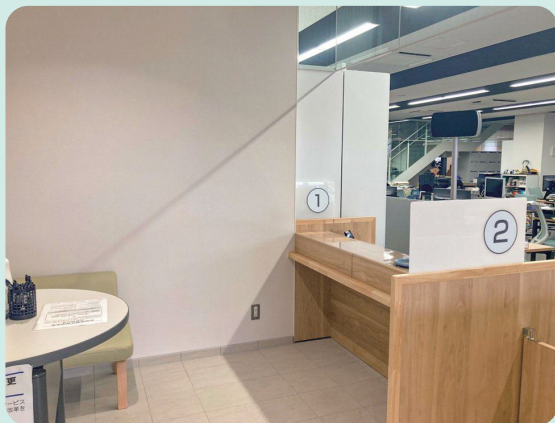
窓口案内機の前に立つコンシェルジュは、どこに行けばいいのか戸惑う市民の相談に親身に対応し、窓口案内機は、用件をタッチパネルで選ぶだけで目的の部署にスムーズにたどりつきます。

簡単な窓口で手続き時間の短縮を実現



ワンストップ窓口の設置

来庁者が複数部署をまわり手続きしていた旧庁舎から、ライフイベントの手続きが1か所で完結する来庁者が動かなくても良い「ワンストップ窓口」を整備しました。これにより、これまでの移動が不要になるため、手続き時間の短縮につながります。



証明書発行専門のスピード窓口

証明書の発行に特化した「スピード窓口」を整備しました。迅速な対応を求められる「証明発行」を分けた窓口とすることで、手続き時間の短縮につながります。

【対応書類】

住民票/印鑑証明/課税証明/所得証明

親しみやすい安心感のある窓口



乳幼児連れ対応ブース

子どもを見守りながら安心して手続きができる畳敷きの手続きブースを整備しました。不慣れな手続きも落ち着いていただけます。



周囲の視線を感じない半個室ブース

来庁者の手続き、相談の内容に応じて対応できる多様な空間を整備しました。吸音パネルの半個室ブースでは周囲の目線を気にせず安心して手続き、相談をしていただけます。



マスキングシステムを導入した相談室

マスキング音(空調音)を流し、周囲の会話や音漏れを「聞こえにくくする」マスキングシステムを2号館相談室に導入し、周囲を気にせず安心して相談できるプライバシーに配慮した空間としています。



2号館の特徴 **3** 災害に強く安心安全な庁舎

市民の生命・財産を守り、地域の安心・安全を支える防災拠点として、高い耐震性能を確保するとともに、災害時にも迅速かつ柔軟に対応できる庁舎を実現しています。

災害対応と緊急時の拠点整備

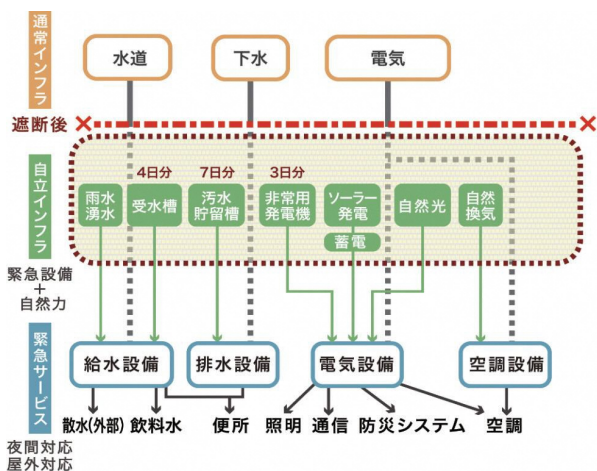
災害発生後、速やかに災害対策本部が機能できるよう国や府の危機管理センター等とリモートで接続可能な防災会議室を2階に配置し、“迅速かつ的確”な災害対応を可能にします。



災害対策本部を設置する防災会議室

高い耐震性能と非常時の機能の維持

通常の“1.5倍の耐震性能”を確保し、安全性を確保できる構造です。3階にはサーバー室、屋上には非常用自家発電設備を備えるとともに3日分の電力、4日分の水道、7日分の汚水貯留槽を確保し、災害時も重要機能を維持します。



浸水対策と避難時の安全確保

千年に一度の洪水・浸水に対して影響を受けないよう、地盤の嵩上げや出入口への止水板設置など多面的な浸水対策をしています。また、災害用マンホールトイレや汚水貯留槽の設置、かまどベンチも「みんなの広場」に整備しました。



みんなの広場にかまどベンチを設置

2号館の特徴 4 高い省エネ基準を満たす庁舎

高い省エネ基準を満たす ZEB Ready 認証を取得しました！



環境負荷の低減に積極的に取り組み、国が定める高い基準を満たすことで、エネルギー消費量を50%以上削減しました。その成果が評価され、省エネルギー性能に優れた建築物として「ZEB Ready(ゼブ・レディ)」の認証を取得しました。

※ ZEB(ネット・ゼロ・エネルギー・ビル)快適な室内環境を保ちながら、建物で消費するエネルギーの削減を目指す建築物のこと。

ZEB Ready
(50%以上省エネ)



脱炭素社会の実現に向け、ZEB Ready仕様による高断熱外皮やLow-E複層ガラス、自然採光・換気を生かしたエコボイド構造により、従来比58%の省エネルギーを実現しました。

あわせて、20kWの太陽光発電やエネルギー監視システムによる省エネ・創エネの見える化、地元産木材を活用した温かみのある内装を取り入れ、まち・自然・環境が調和した庁舎を実現しています。

4 大宮庁舎の特徴



2階 フリーアドレス対応の執務室



4階 窓口空間



5

全庁的な新しい働き方への挑戦

庁舎整備では、今の課題にも向き合い、将来の多様化する行政課題に対応できる組織力の向上を目指し、働き方の課題やあるべき姿から検討し働き方改革に挑戦し続けています。

これまでの働き方における課題



これから実現可能な働き方



Free! ~自由な発想で楽しく働く~

- ◆フリーアドレス・ICTツールでアイデアや情報を共有
- ◆集中・リフレッシュ等を目的としたオフィスエリア (ABW)



Flat! ~フラットにつながる~

- ◆フリーアドレスで部署の垣根を超えてコミュニケーション
- ◆ミーティング席等で相談や調整、目線合わせ
- ◆気軽に短時間で実施し、創造力向上



Flexible! ~柔軟に働く~

- ◆その時々業務により働く時間・場所を自ら選択

市民サービスの向上につなげる新しい働き方への挑戦

改革 1

フリーアドレスを導入し、部局を超えたコミュニケーションを促進!

執務空間は壁のないワンフロア構造、固定席、役職席を廃止し、フリーアドレスを導入しました。これにより、部局を超えた職員間の連携が促進され、効率的な働き方を実現し、市民サービスの向上につなげます。

改革 2

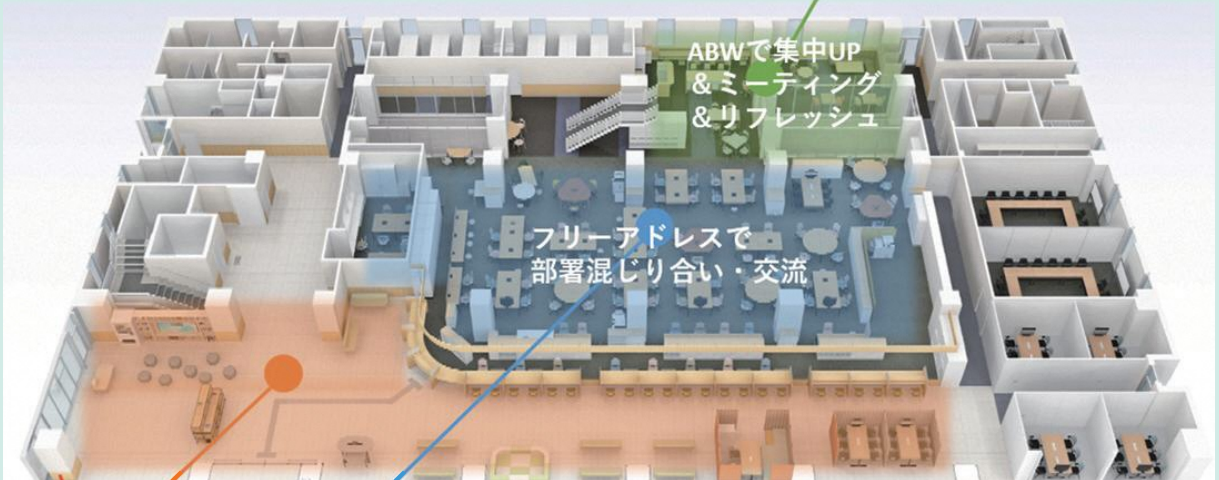
ABWを導入し、業務に応じて最適な時間、場所を選択し、職員の生産性・創造性を向上!

職員が業務に最も適した時間や場所を自ら選択肢し働くABW(アクティビティ・ベースド・ワーキング)を導入しました。これまでの固定席であった袖机を廃止したこと等により生まれた空間を活かし、集中席や打合せ席等多様な席を配置しました。

ゾーニング (峰山庁舎 2号館 1階の例)

職員ワークラウンジ

打ち合わせや作業、集中したい時等ABWの働き方を実践する場



接遇スペース

窓口・待合の場として申請や相談に対応

執務スペース

職員が業務を行う場



1 役職級含めたフリーアドレスフロア



2 多様な席のある職員ワークラウンジ

【網野庁舎】

網野市民局



【丹後庁舎】

丹後市民局



【久美浜庁舎】

久美浜市民局



【弥栄庁舎】

弥栄市民局



【峰山総合福祉センター】

こども部



【大宮庁舎】

大宮市民局
上下水道部
建設部
教育委員会事務局



【峰山庁舎】1号館

議会事務局
市長公室
総務部
医療部
農林水産部
農業委員会事務局
商工観光部
寄り添い支援総合サポートセンター
消費生活センター



【峰山庁舎】2号館

峰山市民局
総務部
監査委員事務局
市民環境部
健康長寿福祉部
会計課



完成までの経過

2012年 2月	京丹後市まちづくり委員会が「分庁舎方式の今後の在り方について」を答申
2015年 2月	京丹後市役所本庁舎整備検討委員会が「京丹後市役所本庁舎機能集約化基本方針について」を答申
3月	「京丹後市役所本庁舎機能集約化基本方針」を策定
2020年 12月	京丹後市庁舎整備検討委員会が「庁舎整備・庁舎再配置の在り方」を答申
2022年 10月	峰山庁舎2号館の基本・実施設計に着手
2023年 10月	峰山庁舎1号館・大宮庁舎の改修実施設計に着手
2024年	〈工事着手〉5月：峰山庁舎2号館、10月：峰山庁舎1号館、12月：大宮庁舎
2025年 8月	峰山庁舎2号館の開庁
2026年	3月：峰山庁舎1号館、大宮庁舎の改修工事の完了。5月：関係部局の移転を完了



お問い合わせ先

建設部 都市計画・建築住宅課 都市・地域拠点整備推進室