

## 6. 峰山庁舎・大宮庁舎改修計画

### 0 1. 整備計画概要（峰山庁舎改修）

SCALE 1:800

#### ■峰山庁舎の整備方針

京丹後市庁舎増築棟整備基本計画に掲げる基本方針を基本に、改修整備する。

議会は、峰山庁舎3階で委員会の同時開催が可能なものとする。増築棟と同様に、新しい働き方を導入し、利便性を高める(0A化フロア等)。

防災センターを含め、部署を可能な限り配置できるようにする。老朽化した箇所の改修及び機器等の更新を行う(空調、照明等)。

#### ■整備計画概要

##### 建物概要

竣工年度：平成4年3月 築31年

峰山庁舎：RC造4階建て 延床面積：3,858㎡ 1棟

住所：京丹後市峰山町杉谷889番地

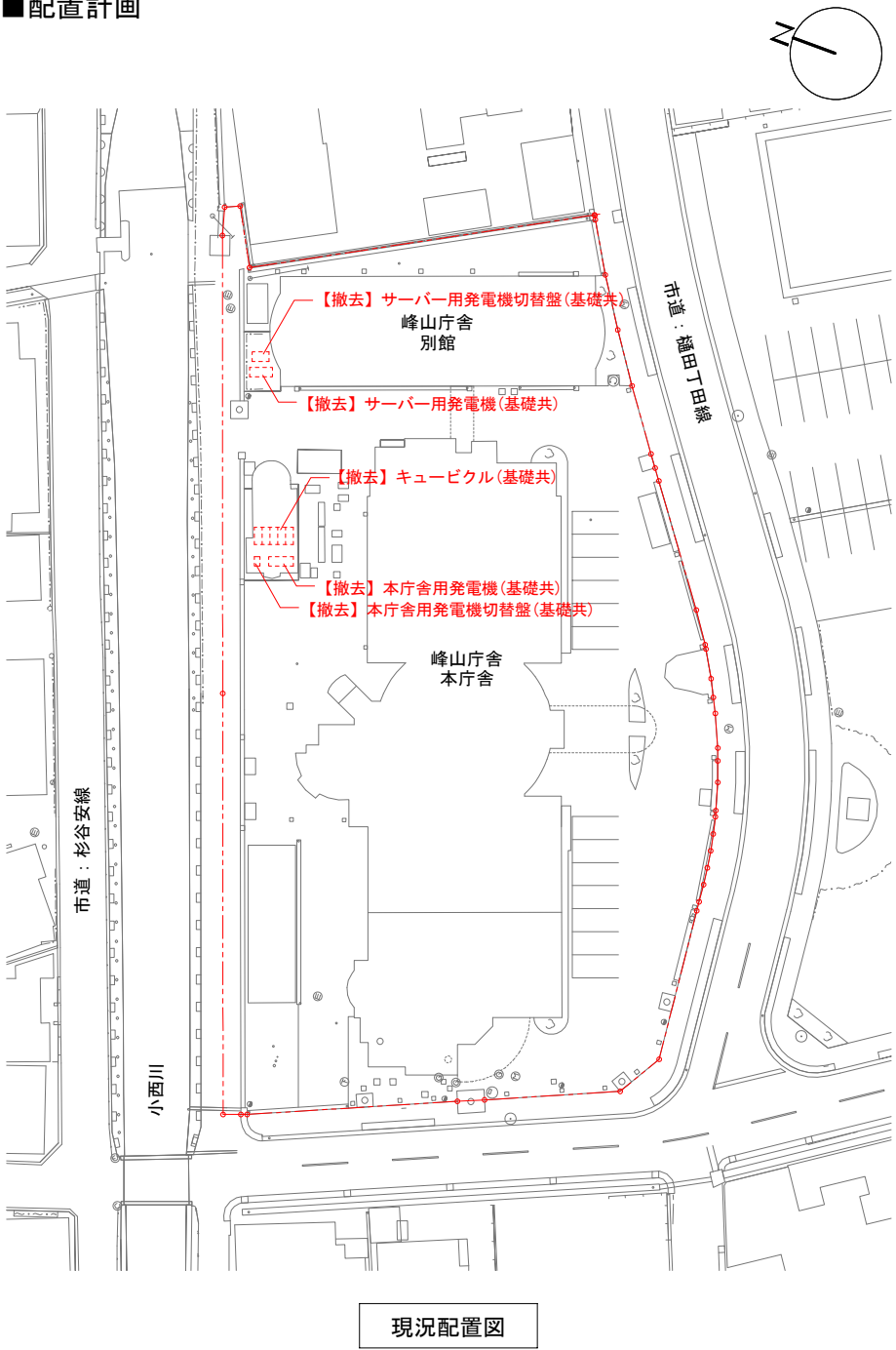
##### 改修内容

- ① 内装改修
- ② ユニット改修(カウンター、固定家具、サイン等関係)
- ③ キュービクル撤去、新設
- ④ 照明器具改修(LED化)
- ⑤ 議場改修
- ⑥ 自家発電設備撤去、新設
- ⑦ 空調設備改修
- ⑧ 外壁改修
- ⑨ 屋上防水改修
- ⑩ EV改修(カゴ、扉撤去、新設)

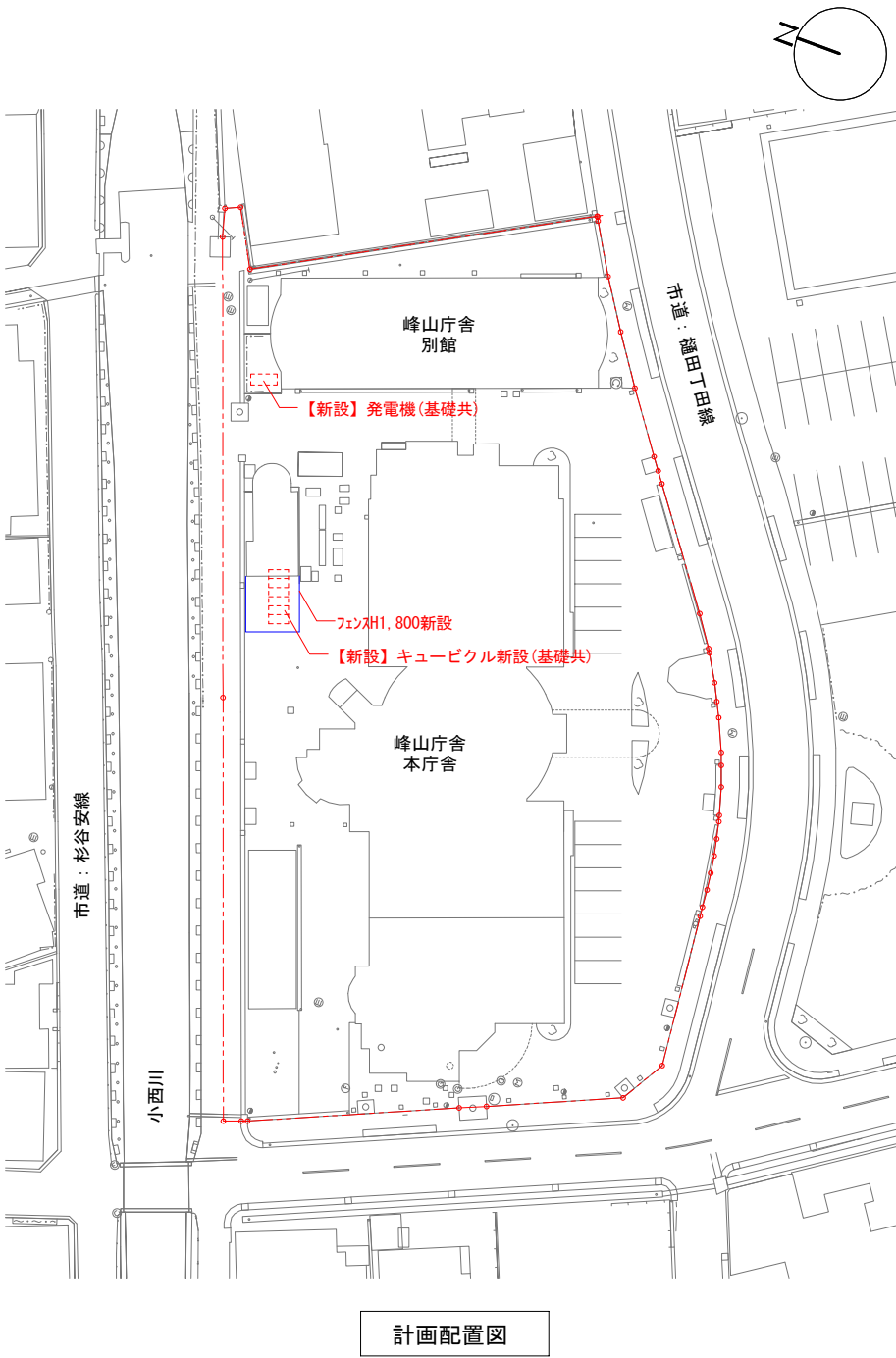
##### 法手続等

- ・自家発電設備及び天井改修による消防設備詳細決定後、消防事前協議を行い各種消防設備の届出を提出。

#### ■配置計画



現況配置図



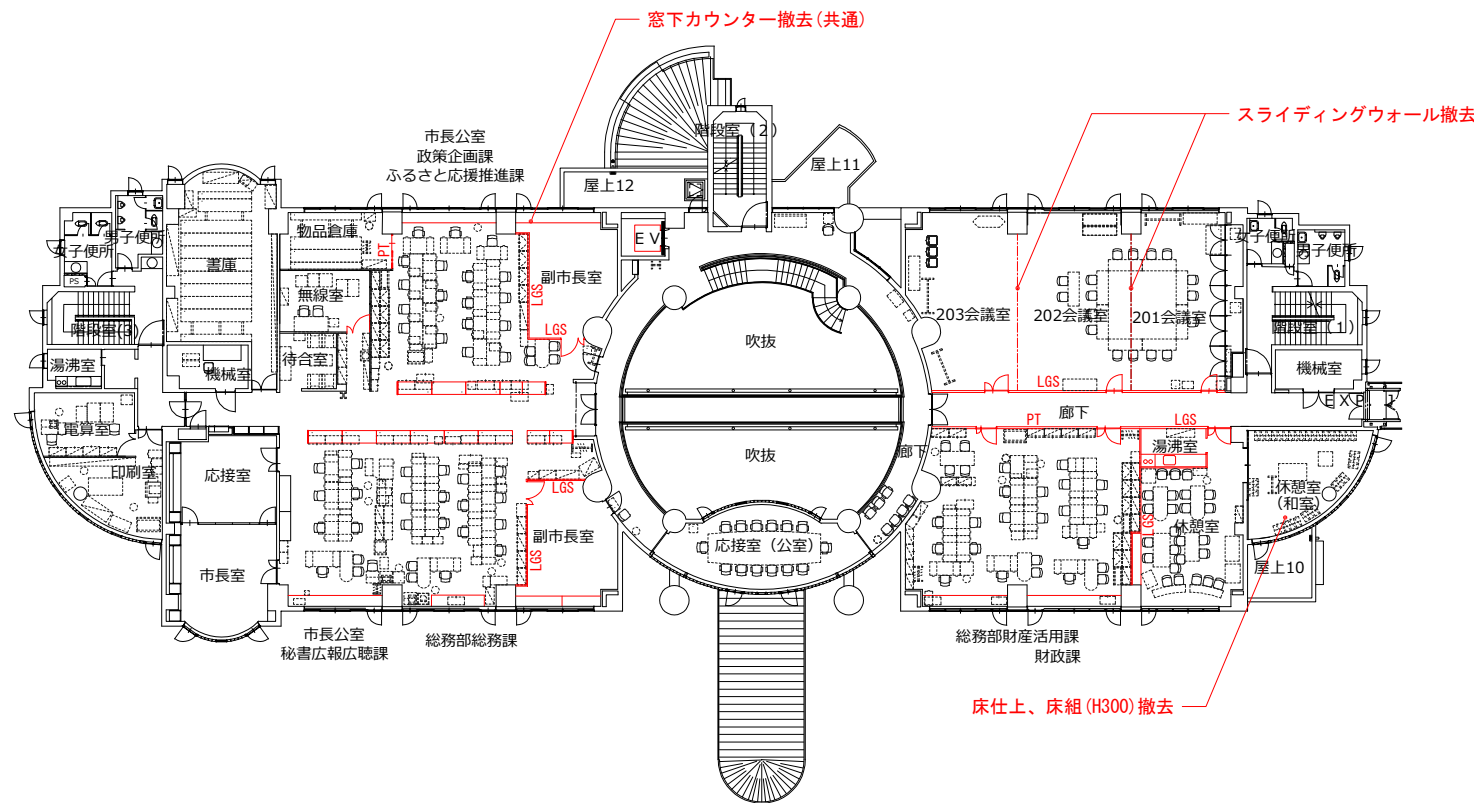
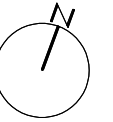
計画配置図

## 6. 峰山庁舎・大宮庁舎改修計画

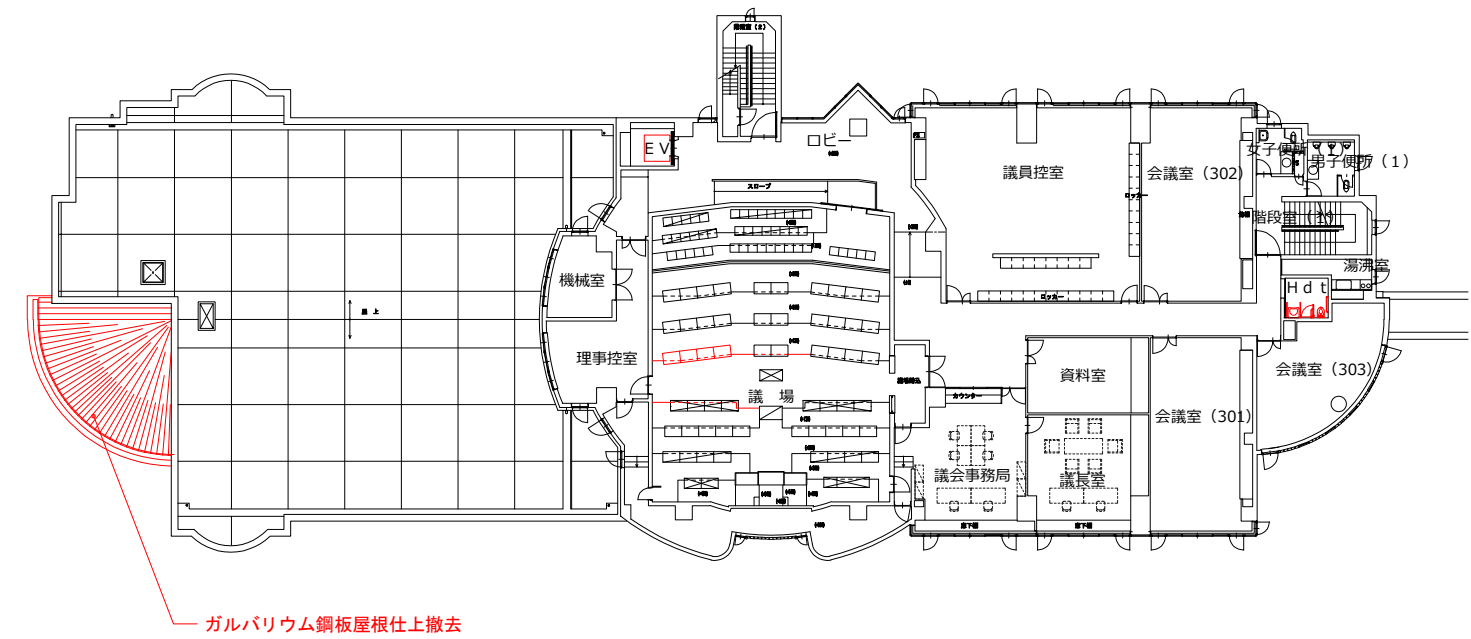
### 02. 現況平面図（峰山庁舎改修）

SCALE 1:400

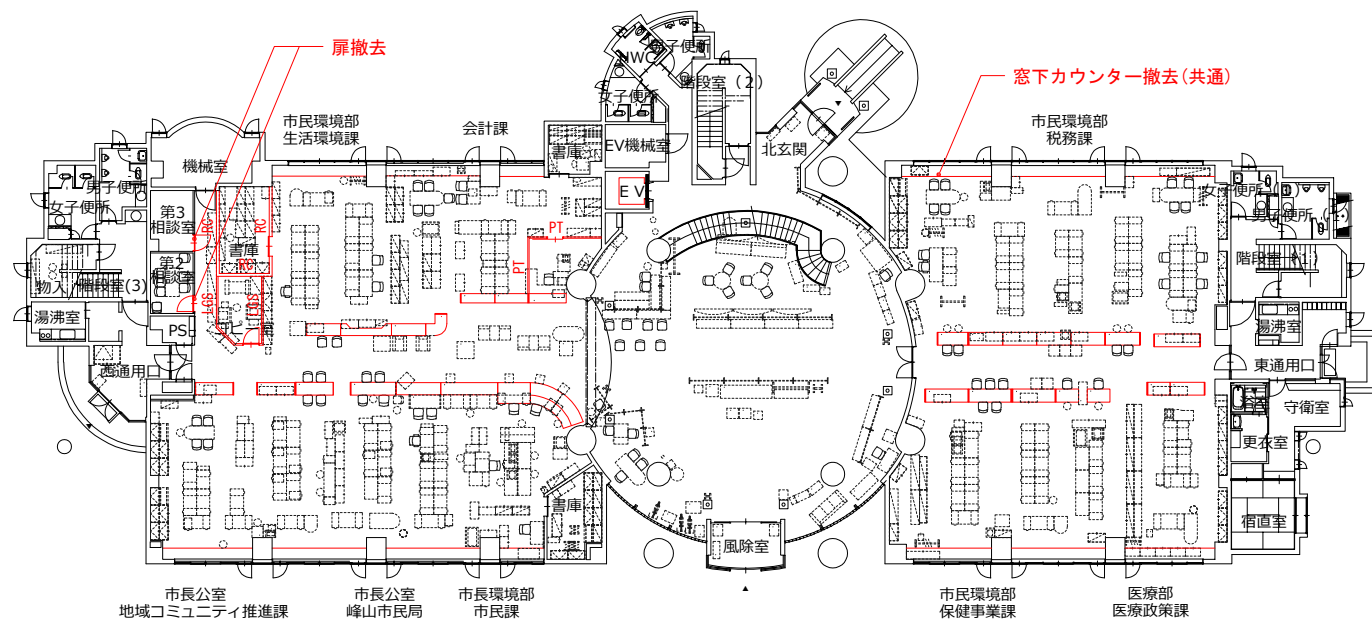
- 凡例
- 家具等撤去(カウンター上サイン共)
  - LGS LGS壁、扉撤去
  - PT PT壁、扉撤去
  - RC RC壁、扉撤去



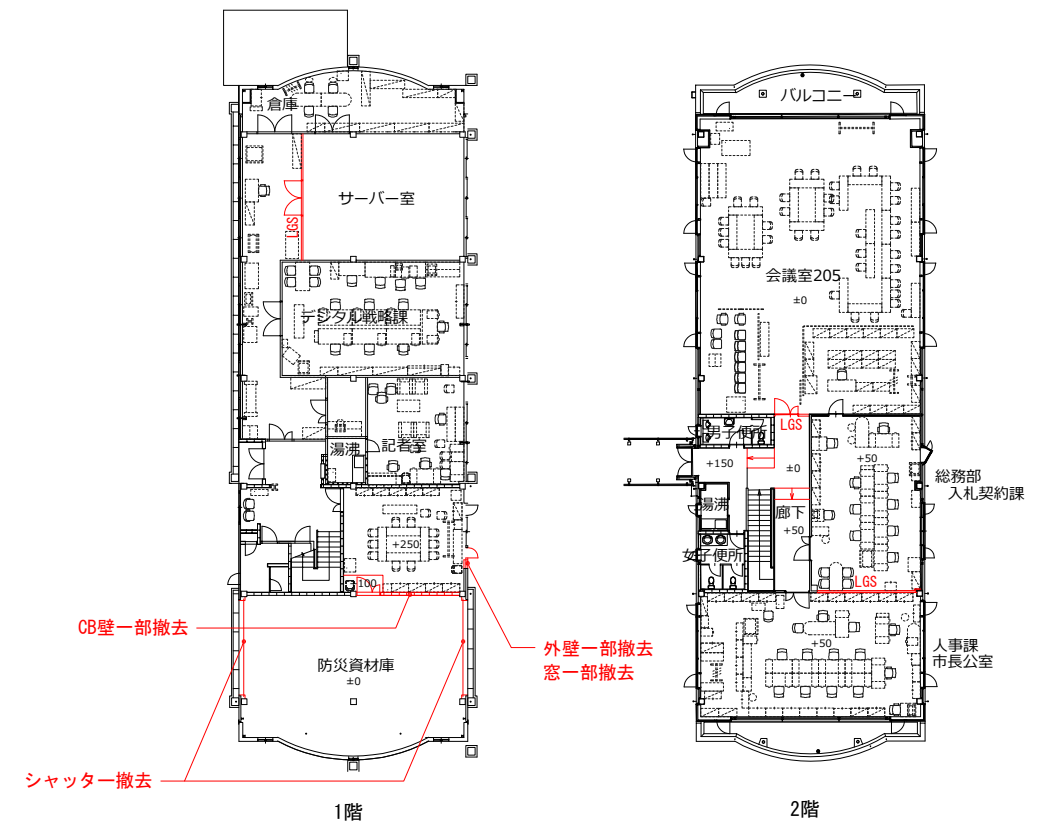
2階平面図



3階平面図



1階平面図



防災センター平面図

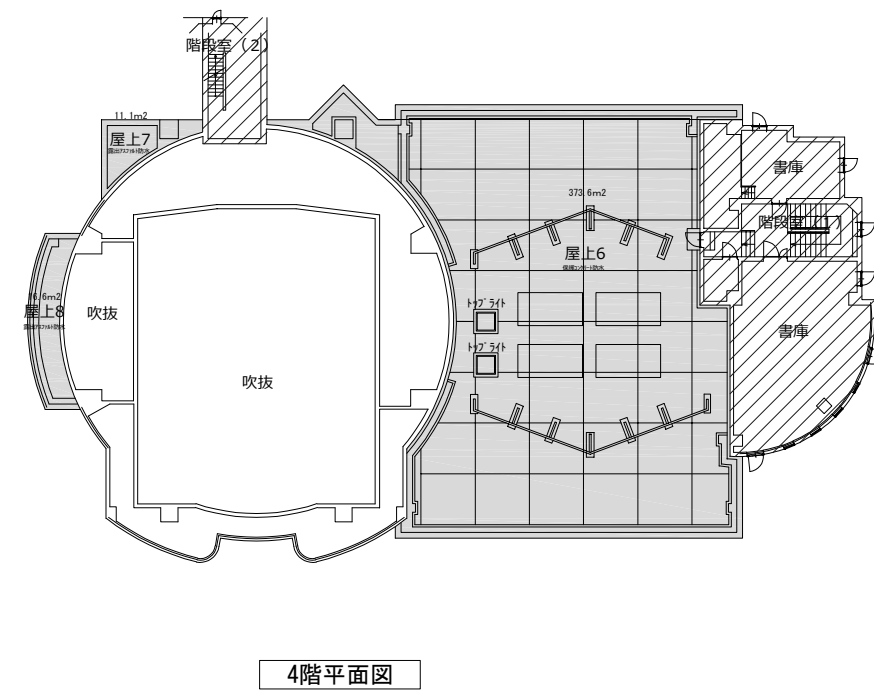
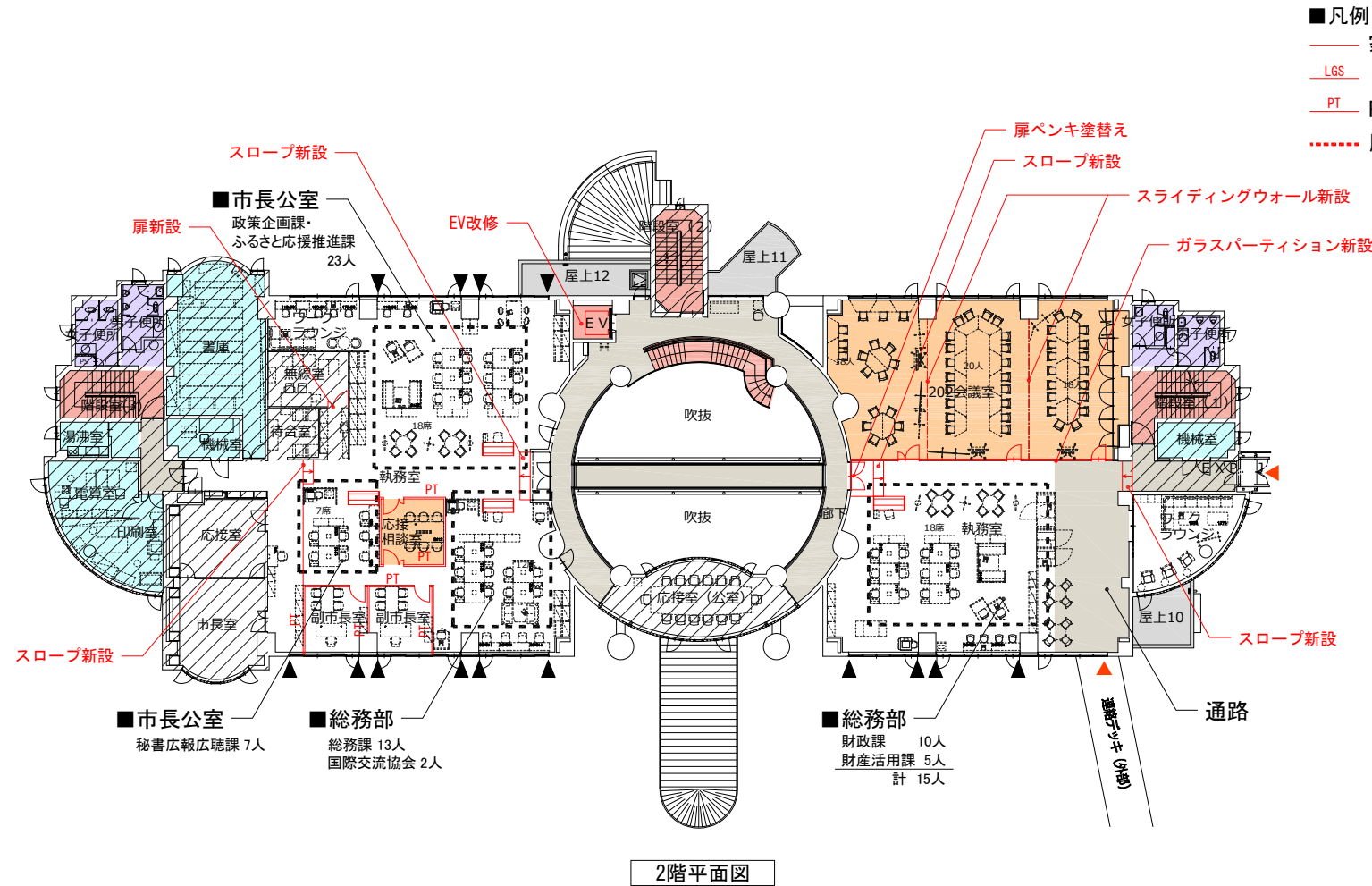
【峰山庁舎】



## 6. 峰山庁舎・大宮庁舎改修計画

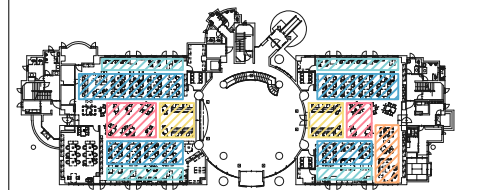
### 03. 計画平面図（峰山庁舎改修）

SCALE 1:400

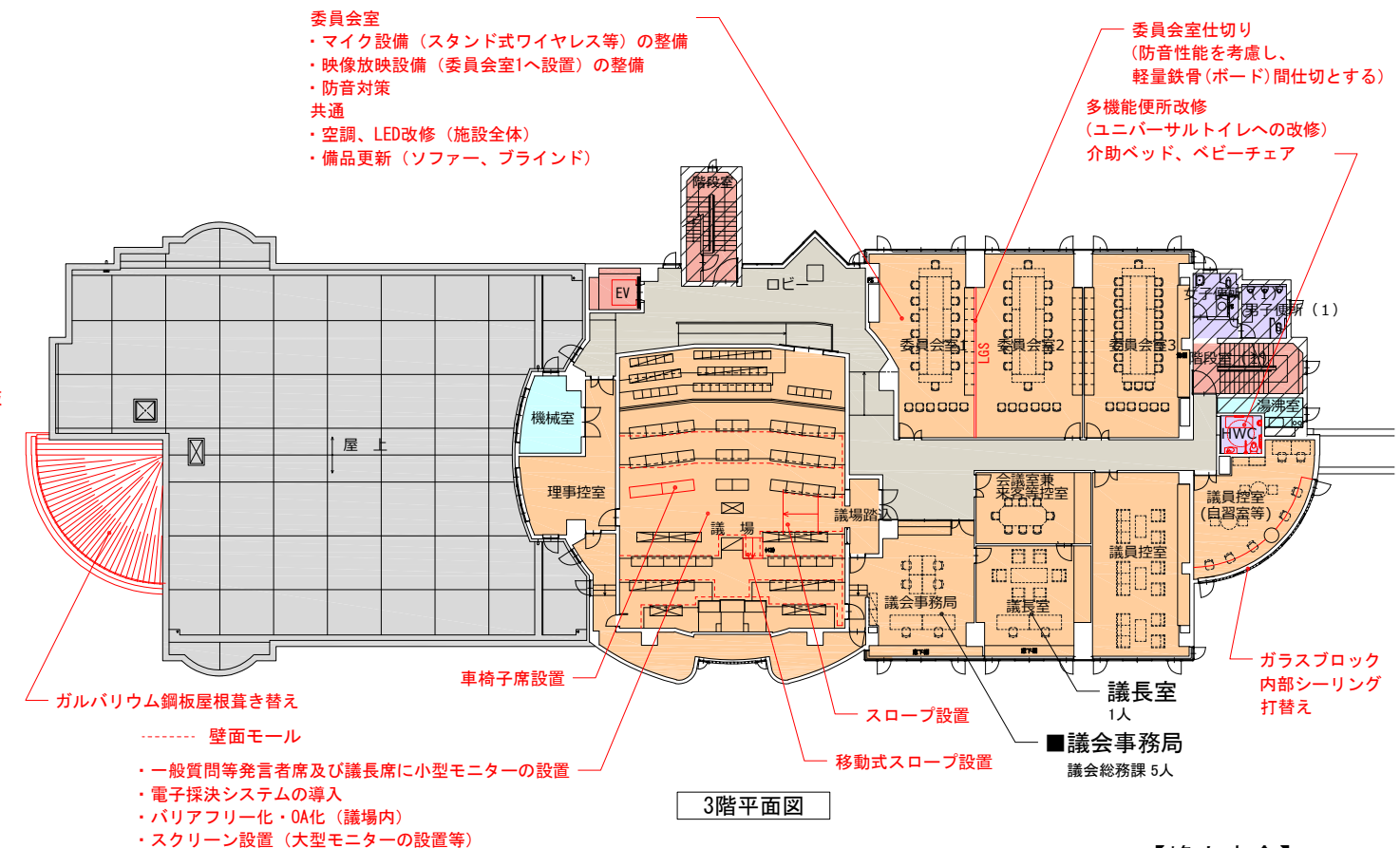
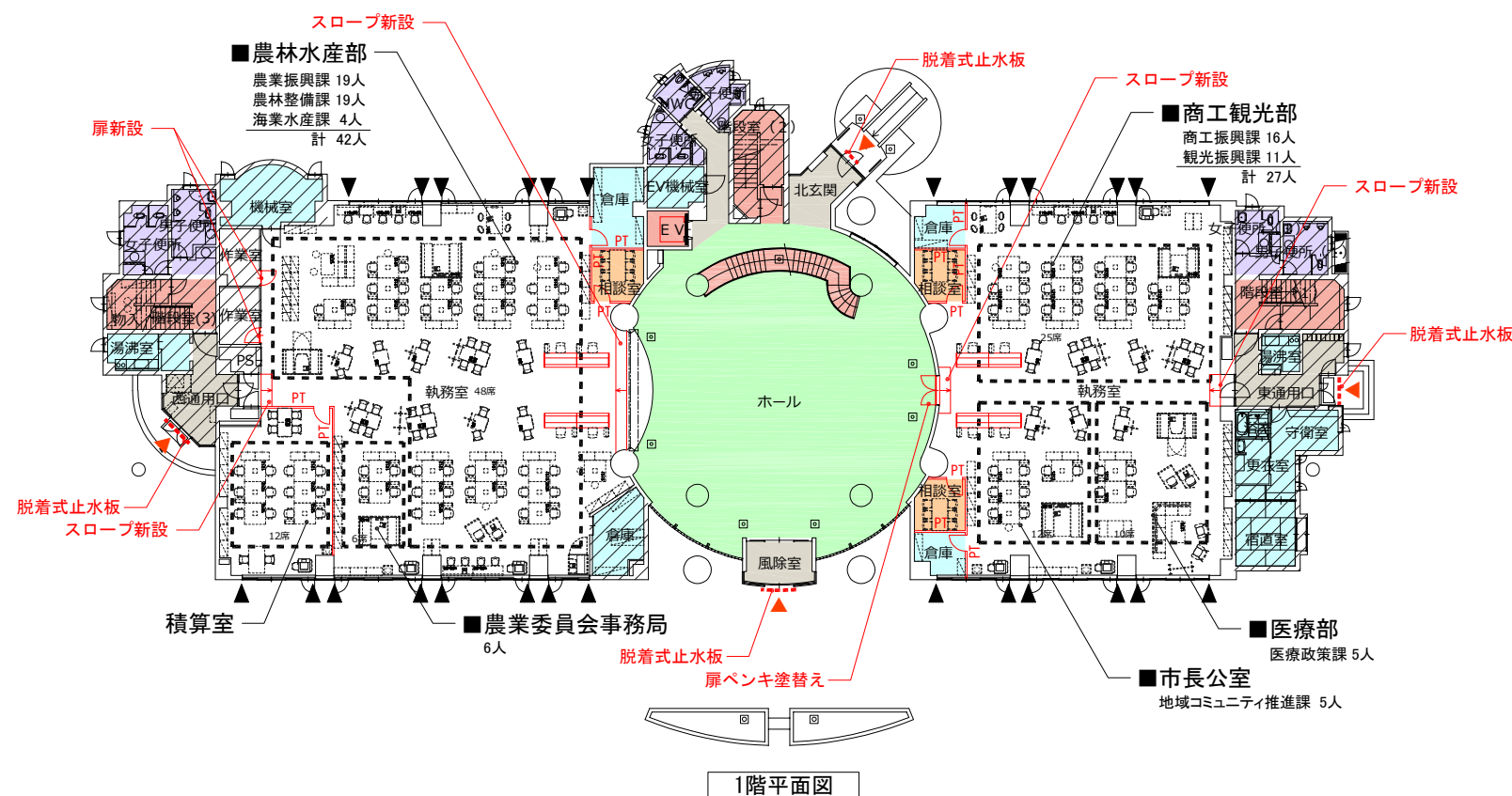


#### ■執務室の考え方

庁舎増築棟の執務室の考え方と同様に、オフィス基本方針のワークスタイル目標による5つのオフィス空間に基づき、既存レイアウトを行う。



1. 執務スペース
2. 職員ワークラウンジ・集中スペース
3. 市民コラボレーションスペース
4. 接遇スペース
5. 職員コラボレーションスペース



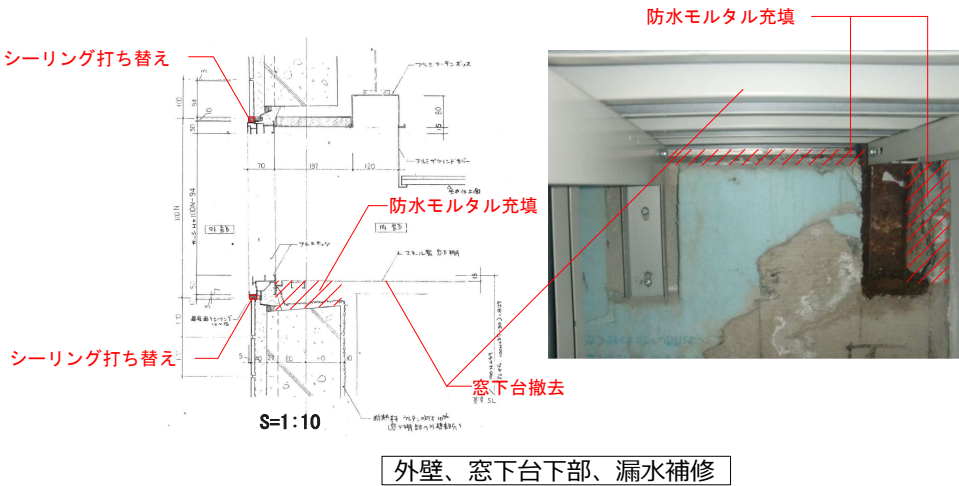
【峰山庁舎】

6. 峰山庁舎・大宮庁舎改修計画  
03. 計画平面図（峰山庁舎改修）

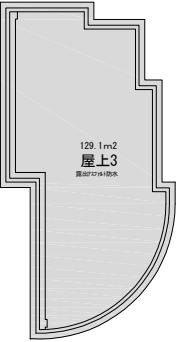
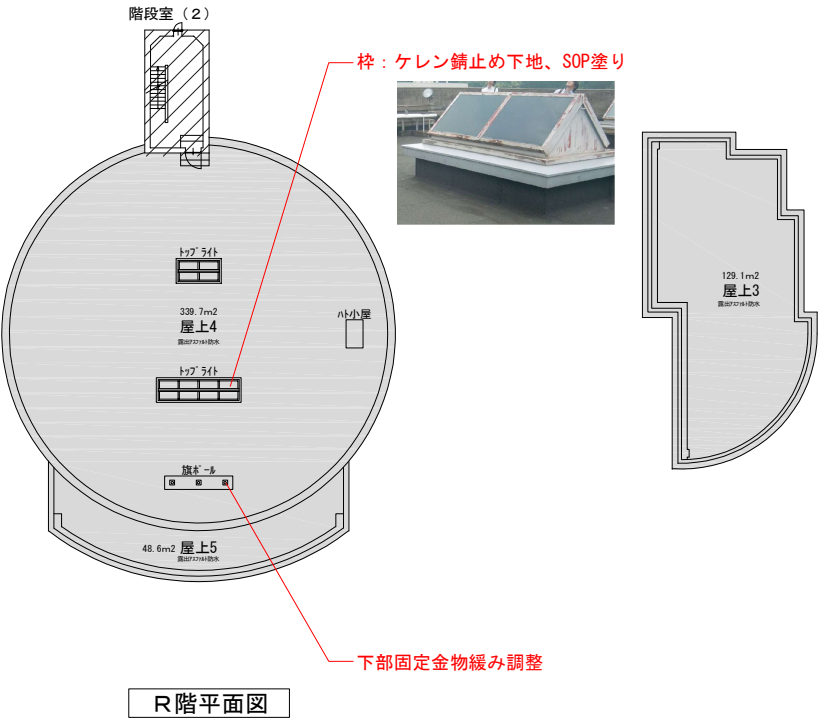
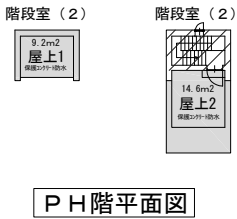
SCALE 1:400

防水改修（本庁舎）

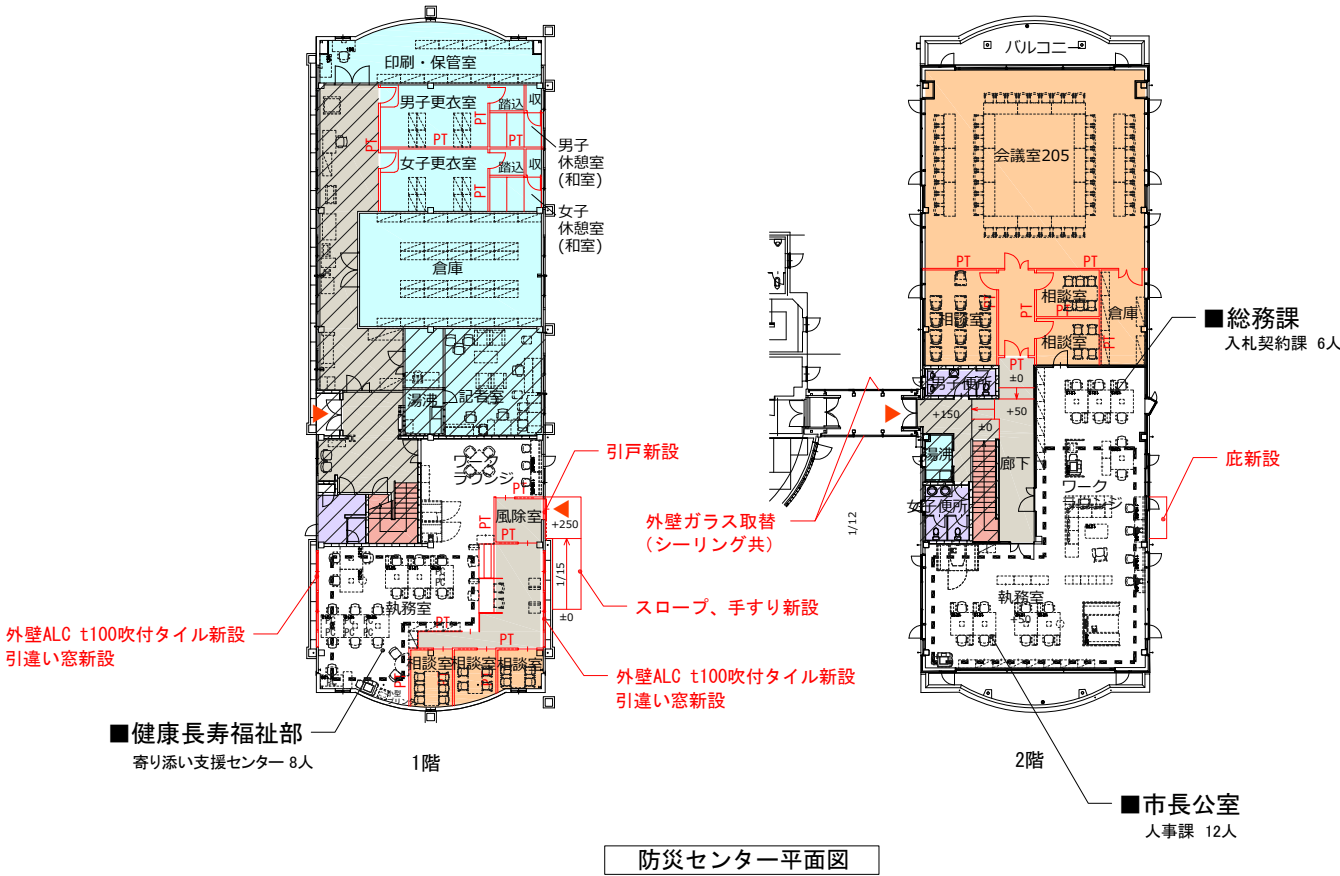
	既存	改修
屋上3、4、5、7、8、10、11、12	露出アスファルト防水	既存防水層の上、塩ビシート防水
屋上1、2、6、9	保護アスファルト防水	既存防水層の上、塩ビシート防水
パラペット天端、腰壁部	モルタル仕上	ウレタン塗膜防水（ひび割れ、浮き等改修含む）
ドレン	ドレン撤去	改修用ドレン新設



外壁、窓下台下部、漏水補修



- 凡例
- 家具等新設(カウンター上サイン共)
  - LGS
  - PT 壁、扉新設
  - 縦動線
  - 水廻り
  - ワークサポート
  - 市民利用
  - 共用部
  - 会議・相談
  - 未改修部分を示す
  - ※天井は全室改修範囲とする
  - 屋上防水改修範囲を示す
  - ▲：外壁、窓下台下部、漏水補修範囲を示す
  - サッシ廻り躯体クラック部補修  
(外部：クラック補修、内部：隙間及びクラック部に防水モルタル充填)
  - サッシ外部シーリング打ち替え
  - 窓下台取り外し、再取り付け（錆部補修）  
(漏水部の特定を行い、その他漏水対策を行う)



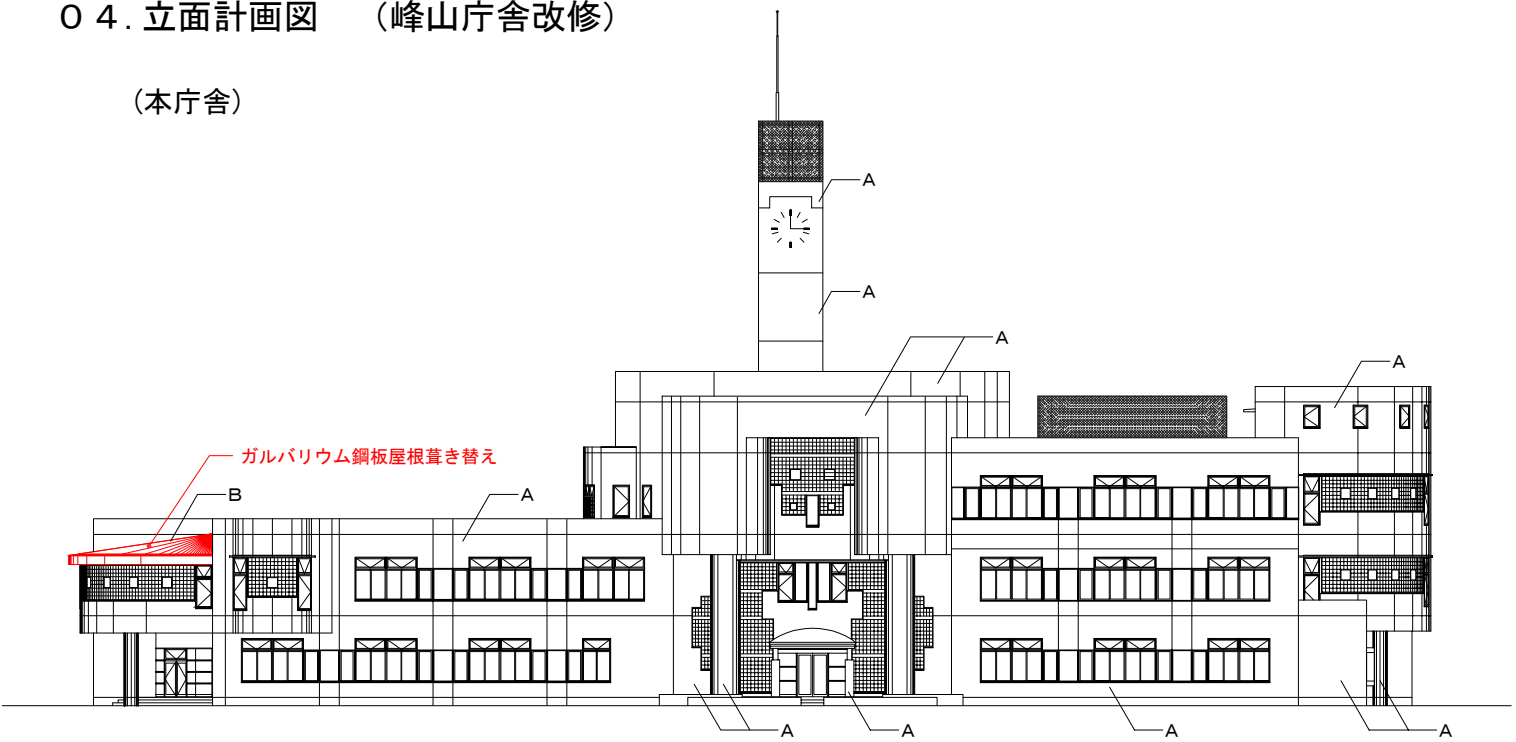
【峰山庁舎】

6. 峰山庁舎・大宮庁舎改修計画

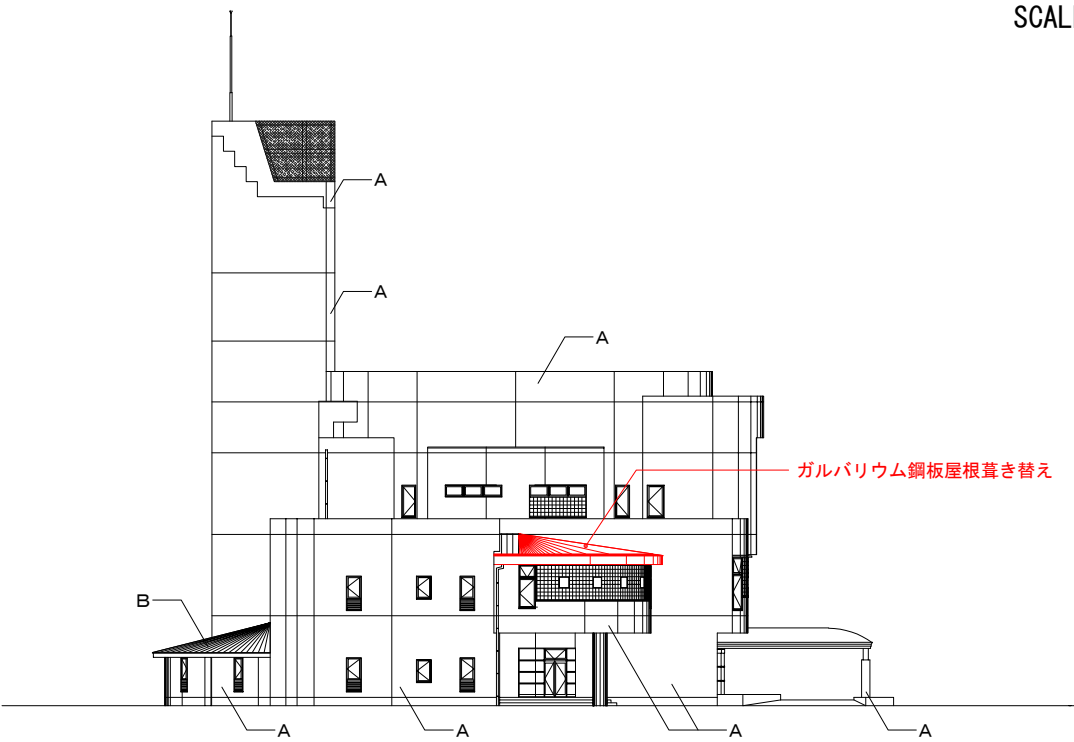
0 4. 立面計画図（峰山庁舎改修）

SCALE 1:400

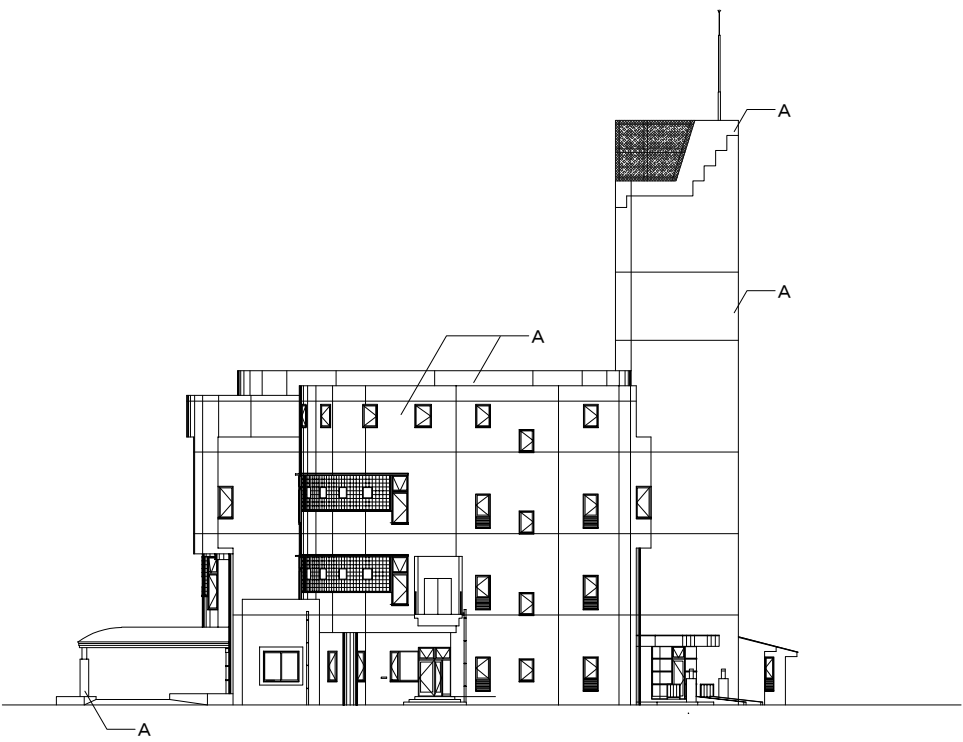
（本庁舎）



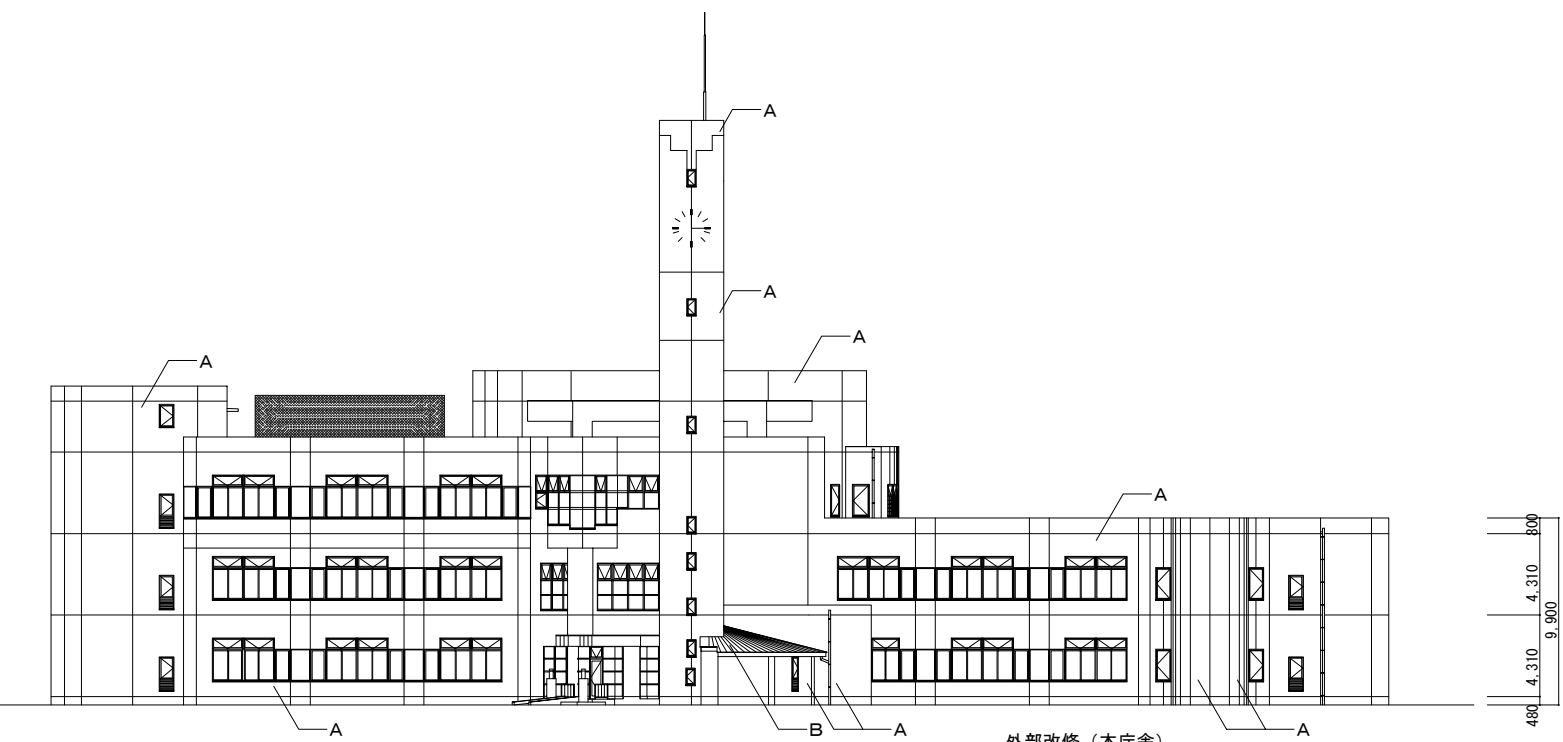
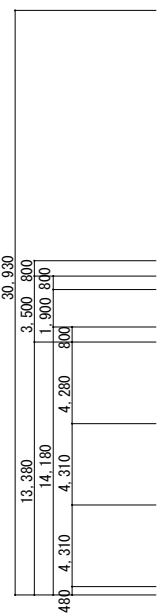
南立面図



西立面図



東立面図



北立面図

外壁改修（本庁舎）

※外部建具全て：硝子・パネル クリーニング  
外部シーリング打ち替え

※外部タイル部：シーリング打ち替え

※縦樋：塩ビ製 清掃の上、VP塗  
掴金物 ケレン錆止め下地、SOP塗り

※外壁改修範囲は、調査報告書による

既存外部仕上凡例

A：磁器質施釉タイル貼 50×50

B：ガルバリウム鋼板 t0.4 縦ハゼ葺

外壁改修（本庁舎）

想定数量	既存	改修（タイル改修共）
56m	ひび割れ部	Uカットエポキシシーリング
2㎡	欠損	エポキシ樹脂モルタル充填
166㎡	浮き部	アンカーピンニング樹脂注入

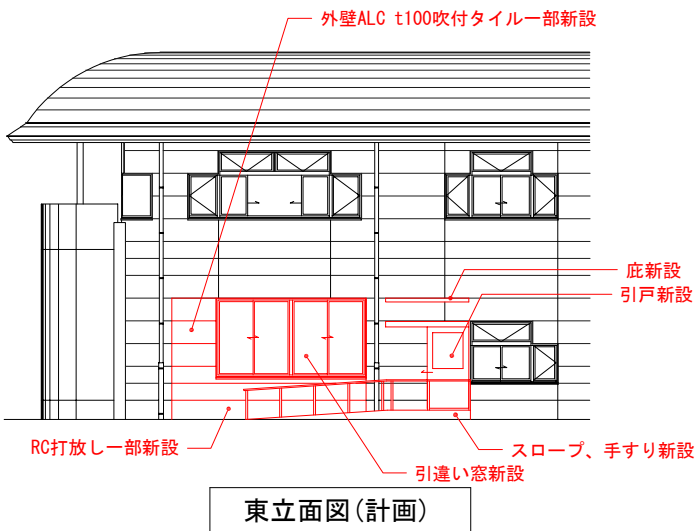
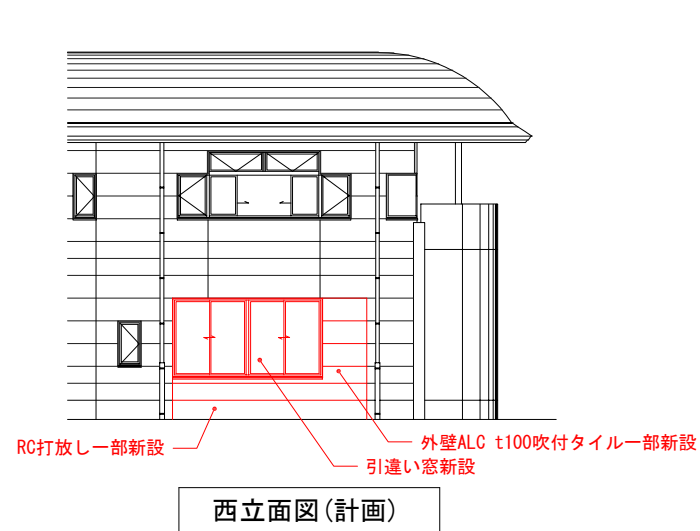
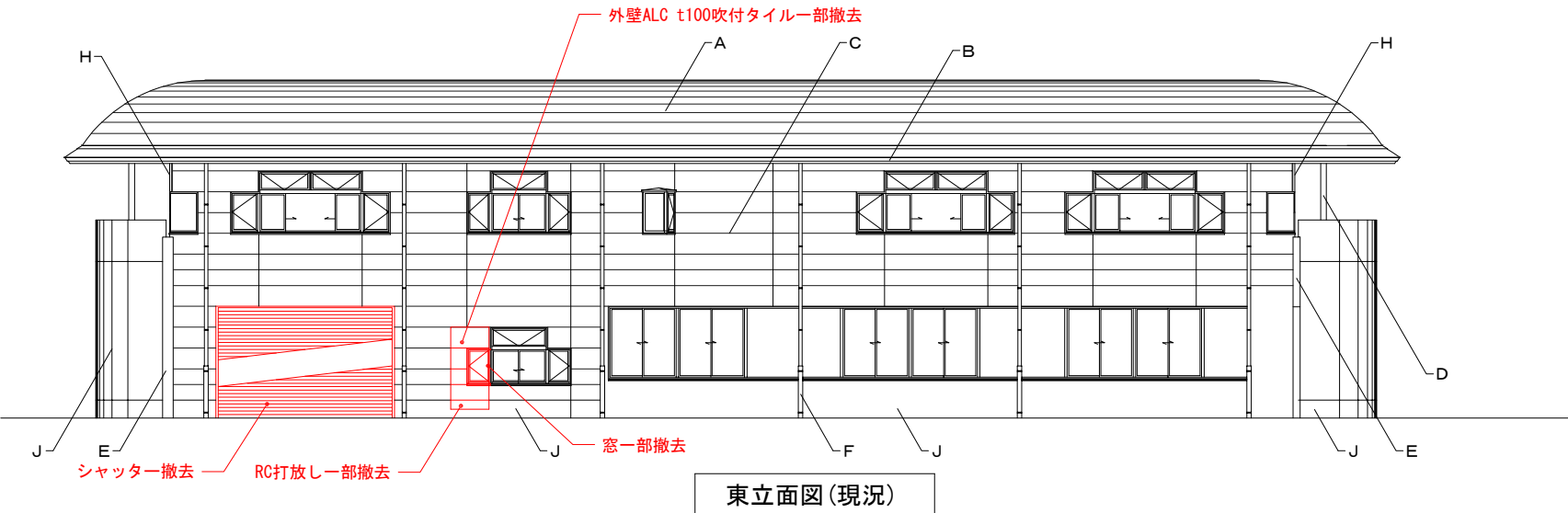
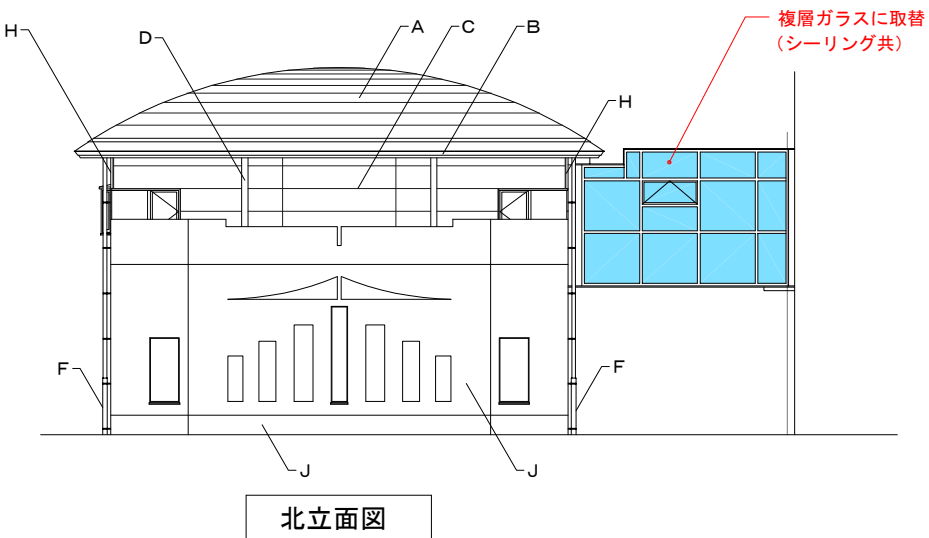
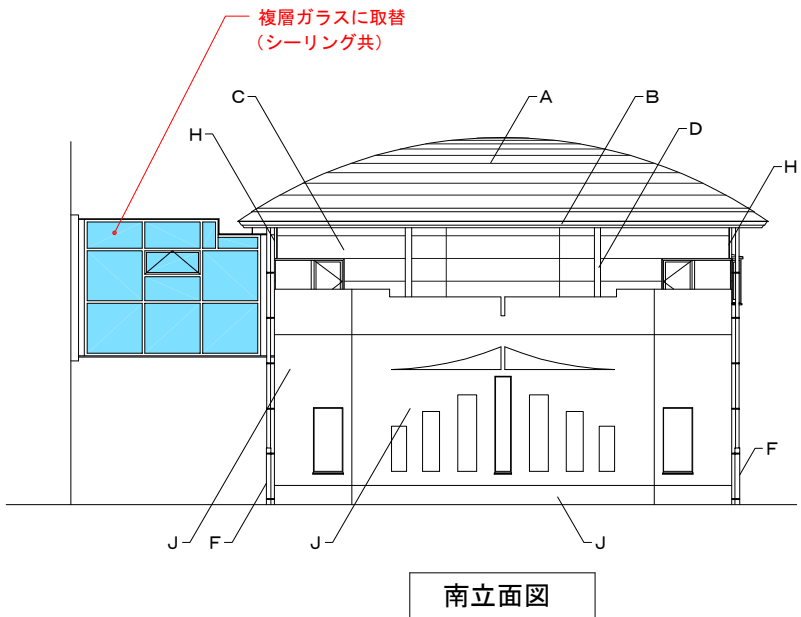
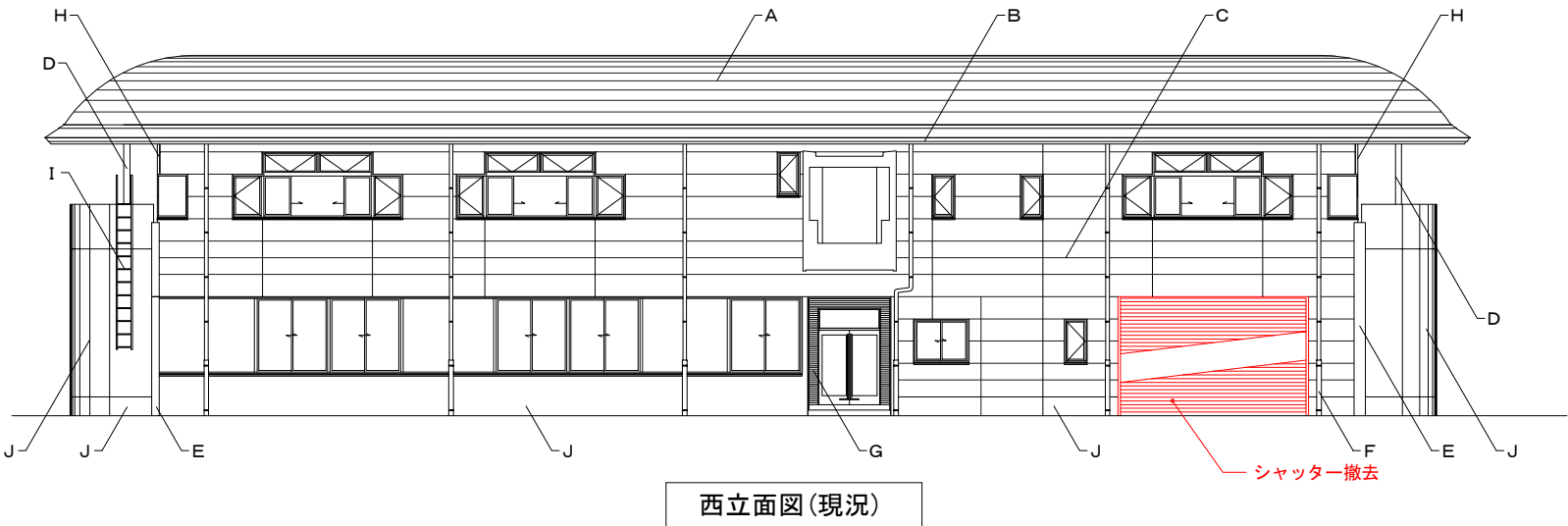
【峰山庁舎】



6. 峰山庁舎・大宮庁舎改修計画  
0 4. 立面計画図 (峰山庁舎改修)

SCALE 1:200

(防災センター)



既存外部仕上凡例  
A : ガルバリウムカラー鋼板 t0.4 縦ハゼ葺  
B : 軒先鼻隠 ガルバリウム鋼板 t=0.6加工  
C : ALC下地吹付タイル  
D : 柱型 鉄部OP塗  
E : EXP・J金物 アルミ製シルバー  
F : 養生管 SGP100φVP塗H=1.500  
G : 50角モザイクタイル貼  
H : 外壁コーナー □-60×60×1.5 SUS304 HL  
I : タラップ ステンレス製 W=400  
J : コンクリート打放し吹付タイル

外部改修(防災センター)

※外部建具全て: 硝子・パネル クリーニング  
外部シーリング打ち替え  
※ALC外壁部: 目地シーリング打ち替え  
※縦樋: 塩ビ製 清掃の上、VP塗  
掴金物 ケレン錆止め下地、SOP塗り  
※外壁改修範囲は、調査報告書による

外壁改修(防災センター)

想定数量	既存	改修
4m (ALC部)	ひび割れ部	Uカットエポキシシーリング
42m (コンクリート部)	浮き部 (塗膜剥がれ)	既存吹付仕上撤去、新設
40㎡		

【峰山庁舎】

6. 峰山庁舎・大宮庁舎改修計画  
05. 仕上げ計画 (峰山庁舎改修)

SCALE 1:800

■床仕上

床 仕上げ凡例

- 磁器質タイル
- ビニル床シート
- ホモジニアス塩ビタイル
- タイルカーペット
- OAフロアH50の上、タイルカーペット

■壁仕上

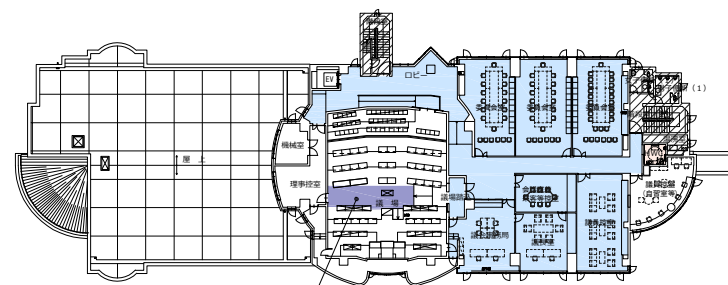
壁 仕上げ凡例

- ビニルクロス

■天井仕上

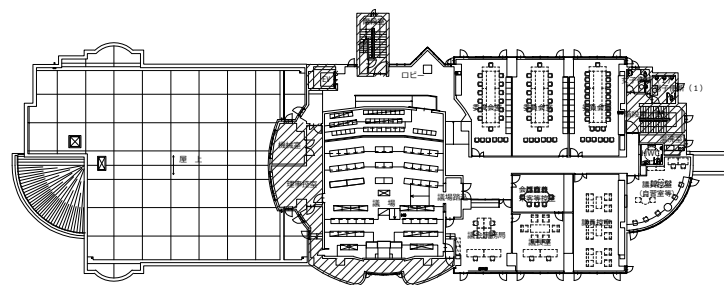
天井 仕上げ凡例

- 化粧石膏ボード
- GB-Rt12.5の上、DRt9.0
- ケイカルt5の上、EPG
- ビニルクロス

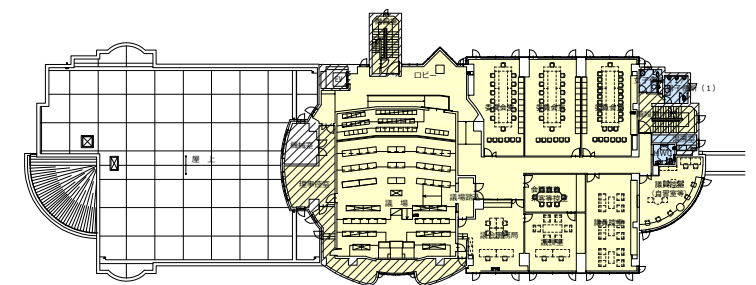


OAフロアH130

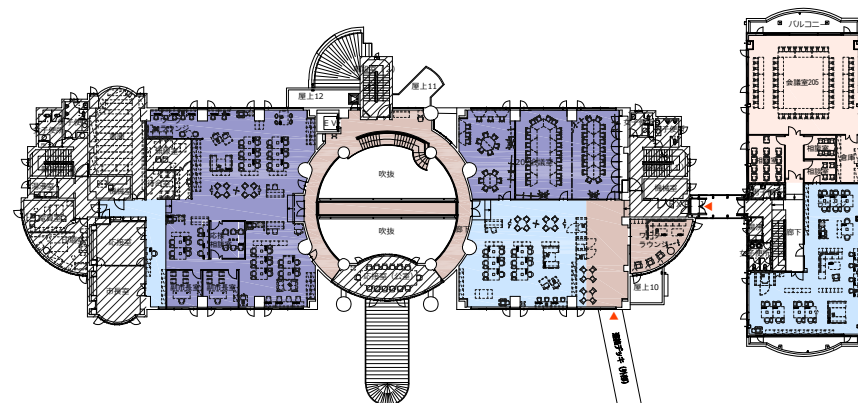
3階平面図



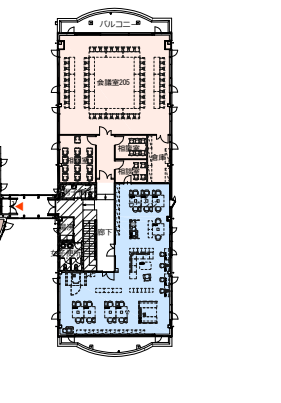
3階平面図



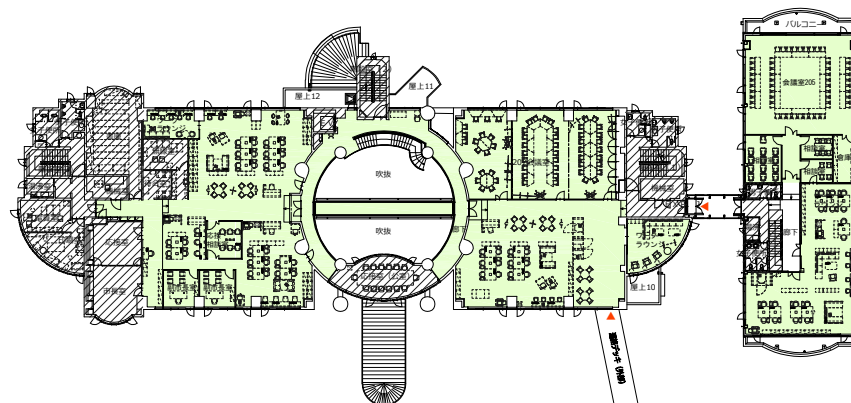
3階平面図



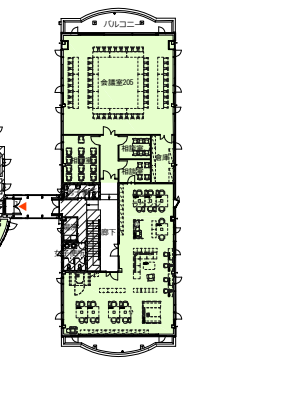
2階平面図



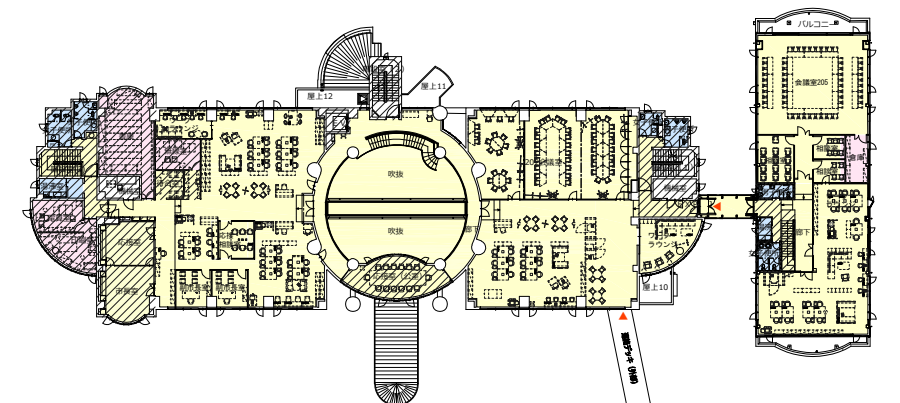
防災センター2階



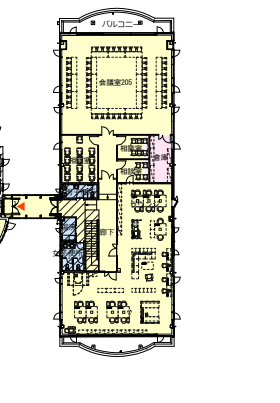
2階平面図



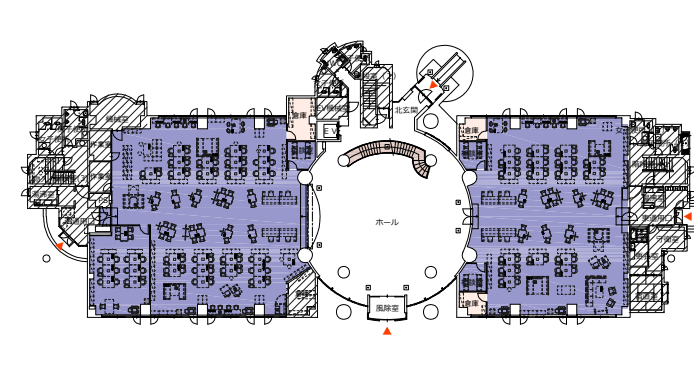
防災センター2階



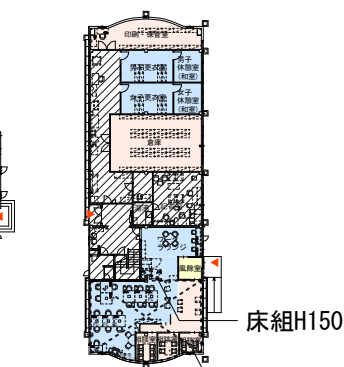
2階平面図



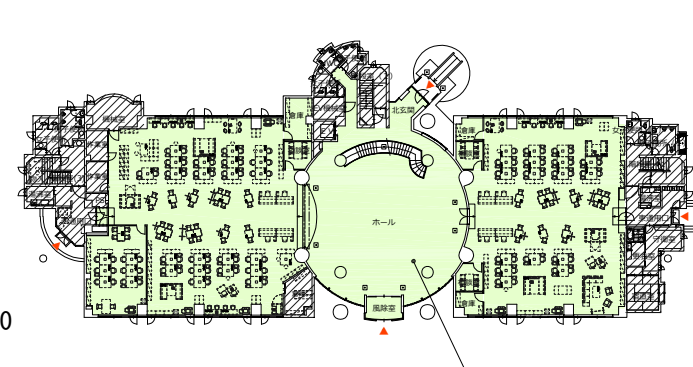
防災センター2階



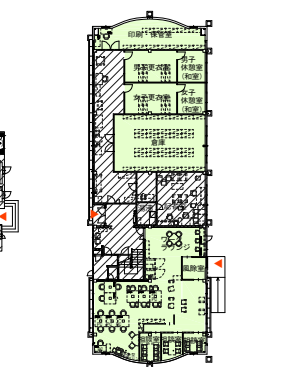
1階平面図



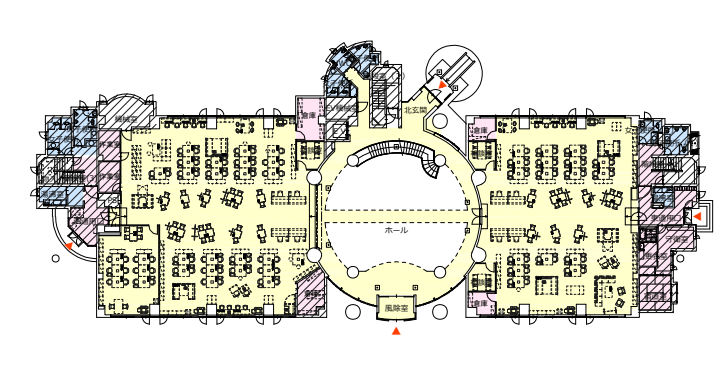
防災センター1階



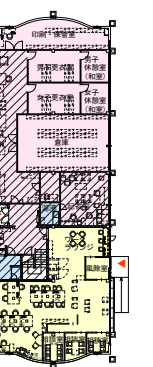
1階平面図



防災センター1階



1階平面図



防災センター1階

【峰山庁舎】

6. 峰山庁舎・大宮庁舎改修計画

SCALE 1:1000

0 6. 整備計画概要 （大宮庁舎改修）

■大宮庁舎の整備方針

京丹後市庁舎増築棟整備基本計画に掲げる基本方針を基本に、改修整備する。

増築棟と同様に、新しい働き方を導入し、利便性を高める。

1階は、会議室・倉庫等とし、2階から4階までを執務空間とする。

2階に、市民の窓口を極力集約する。

老朽化した箇所の改修及び機器等の更新を行う（空調、照明等）。

■整備計画概要

建物概要

竣工年度：平成11年3月 築24年

大宮庁舎：RC造4階建て 延床面積：4,117㎡ 1棟

住所：京丹後市大宮町口大野 地内

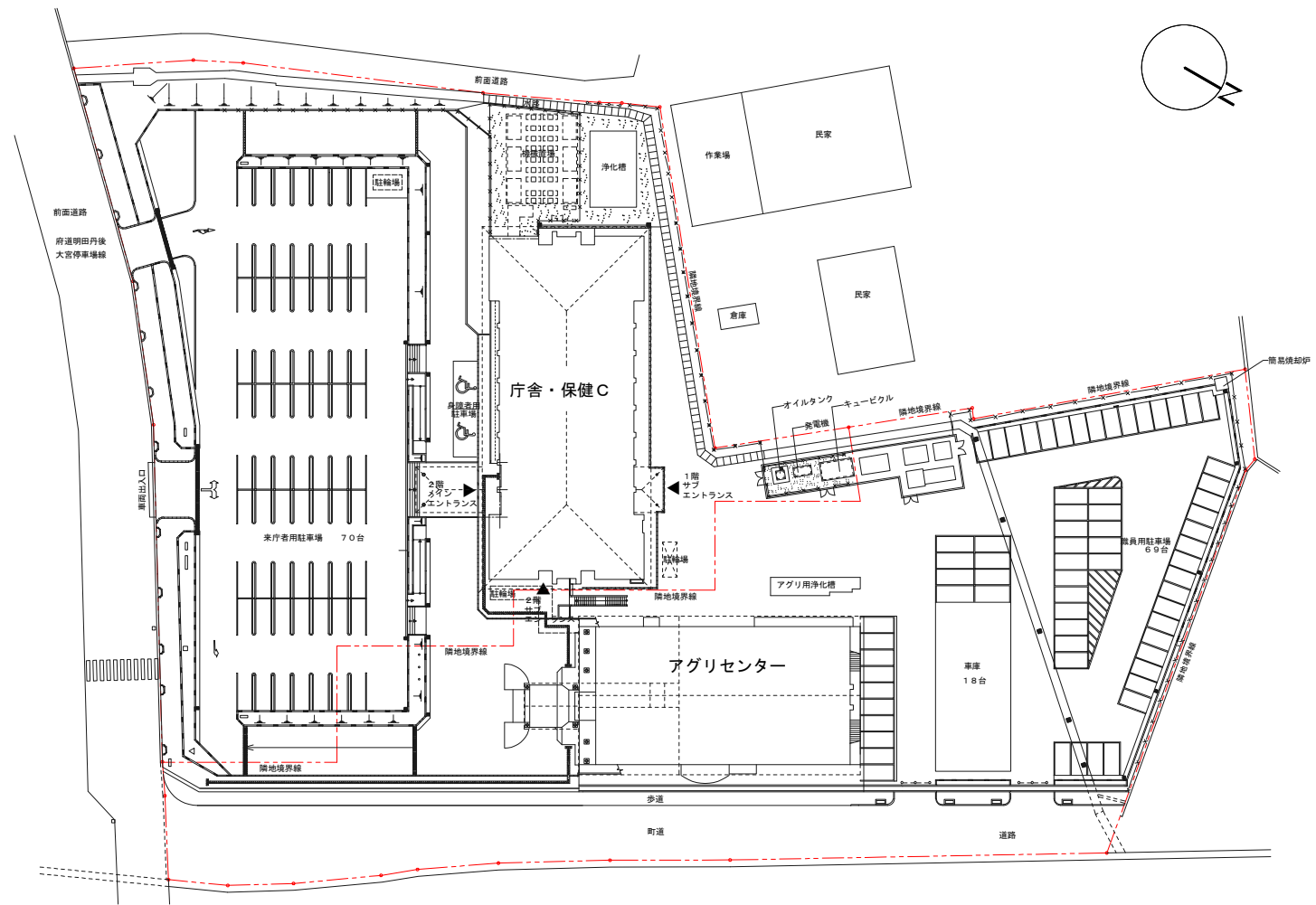
改修内容

- ① 内装改修
- ② ユニット改修(カウンター、固定家具、サイン等関係)
- ③ 照明器具改修(LED化)
- ④ 空調設備改修

法手続き等

- ・改修プランによる消防設備詳細決定後、消防事前協議を行い各種消防設備の届出を提出。

■配置計画



現況配置図

※外構改修無し

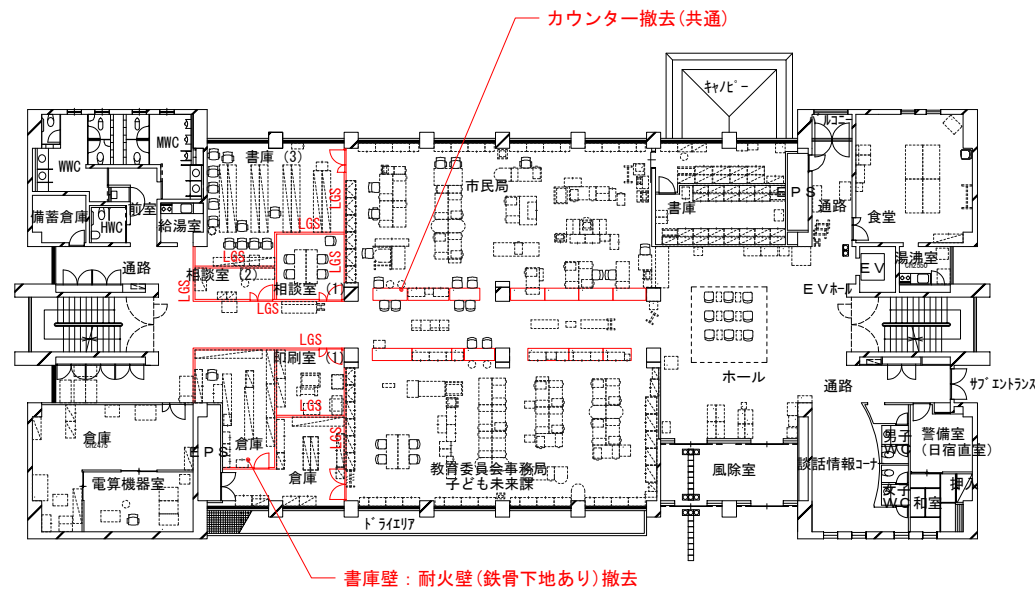


6. 峰山庁舎・大宮庁舎改修計画

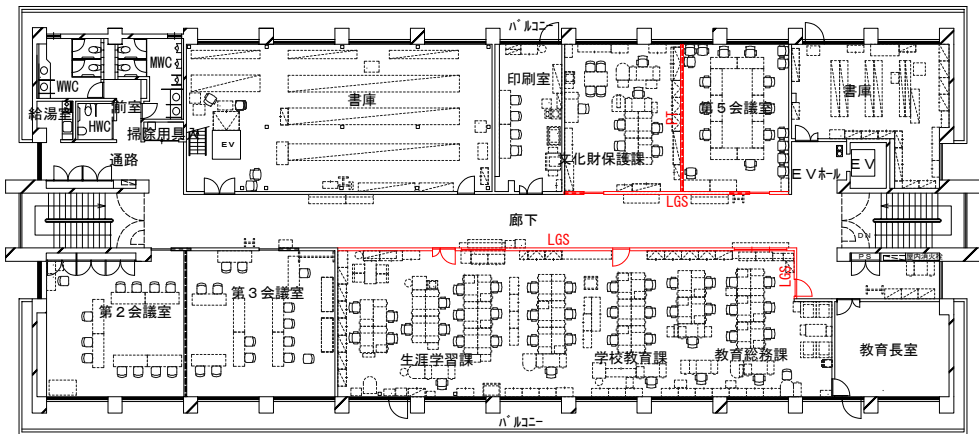
0 7. 現況平面図 (大宮庁舎改修)

SCALE 1:400

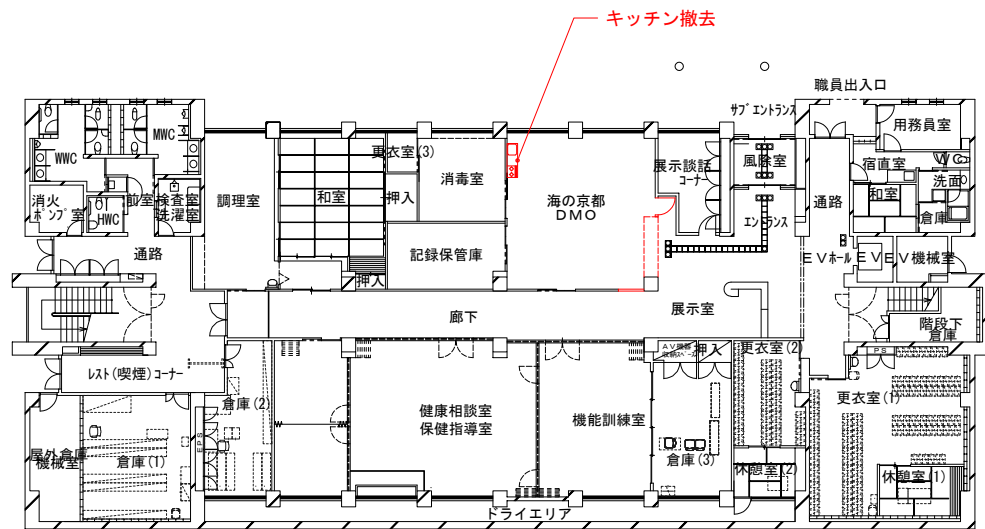
- 凡例
- 家具等撤去(カウンター上サイン共)
  - LGS LGS壁、扉撤去
  - PT PT壁、扉撤去



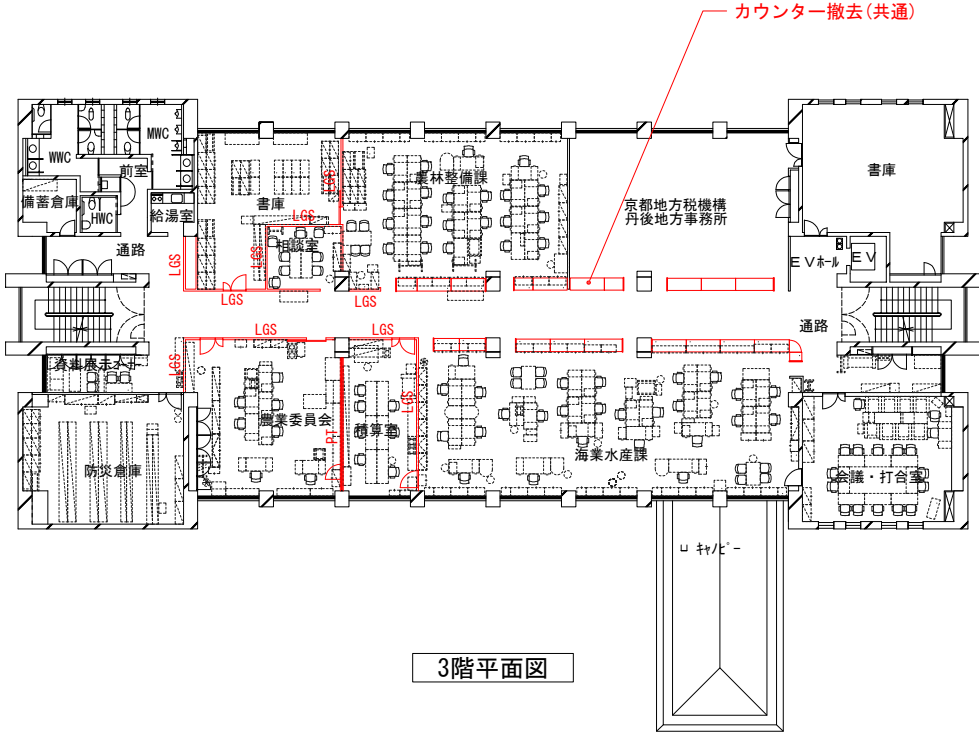
2階平面図



4階平面図



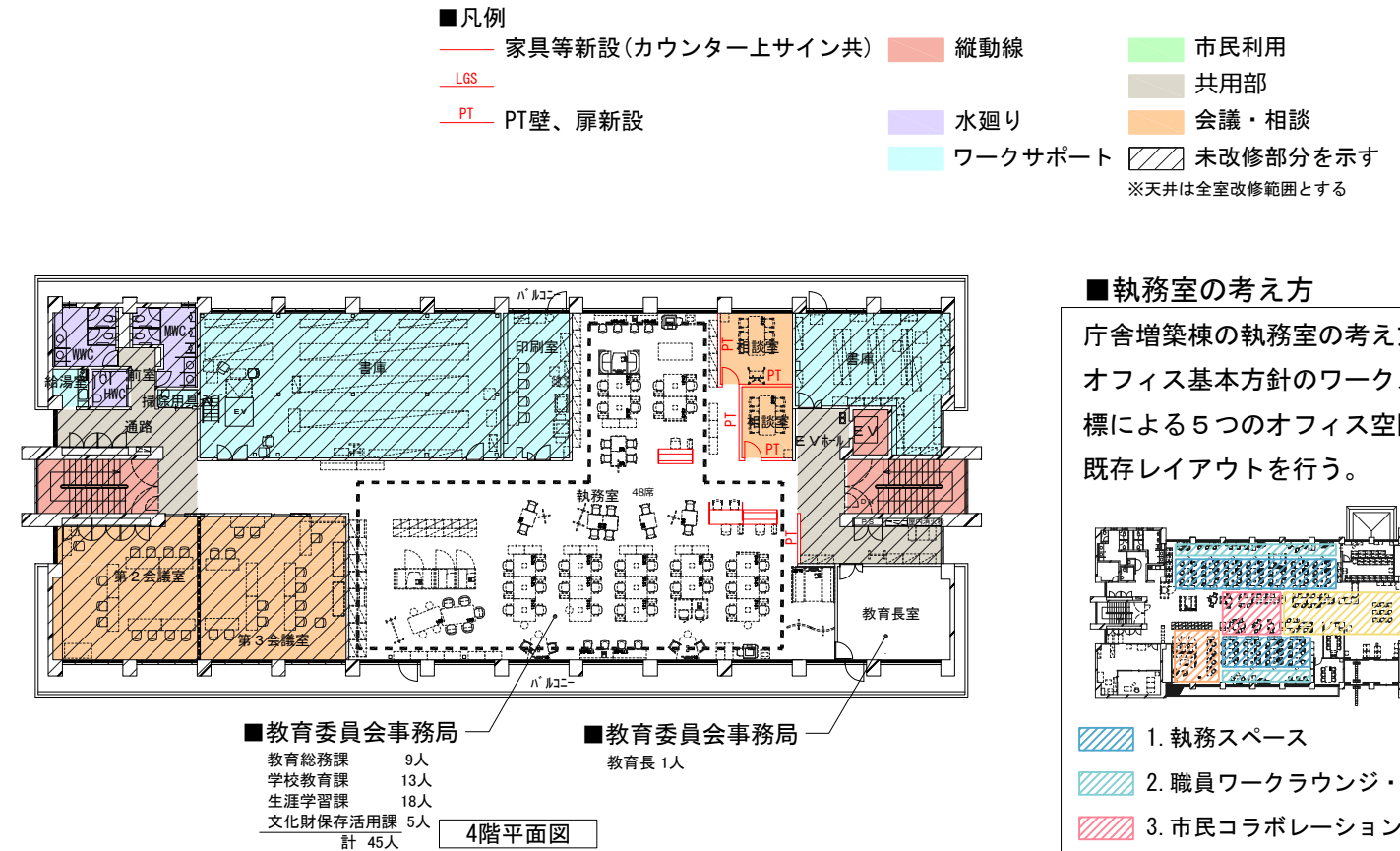
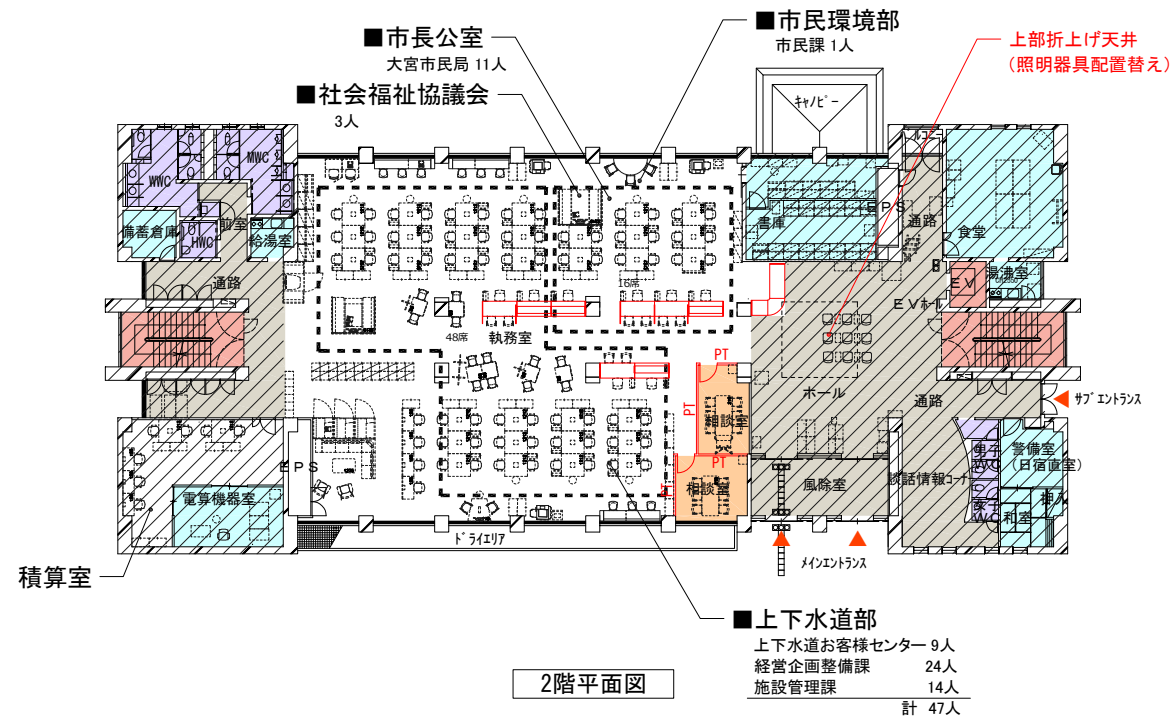
1階平面図



3階平面図

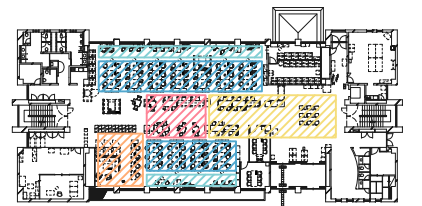
08. 計画平面図 (大宮庁舎改修)






SCALE 1:400

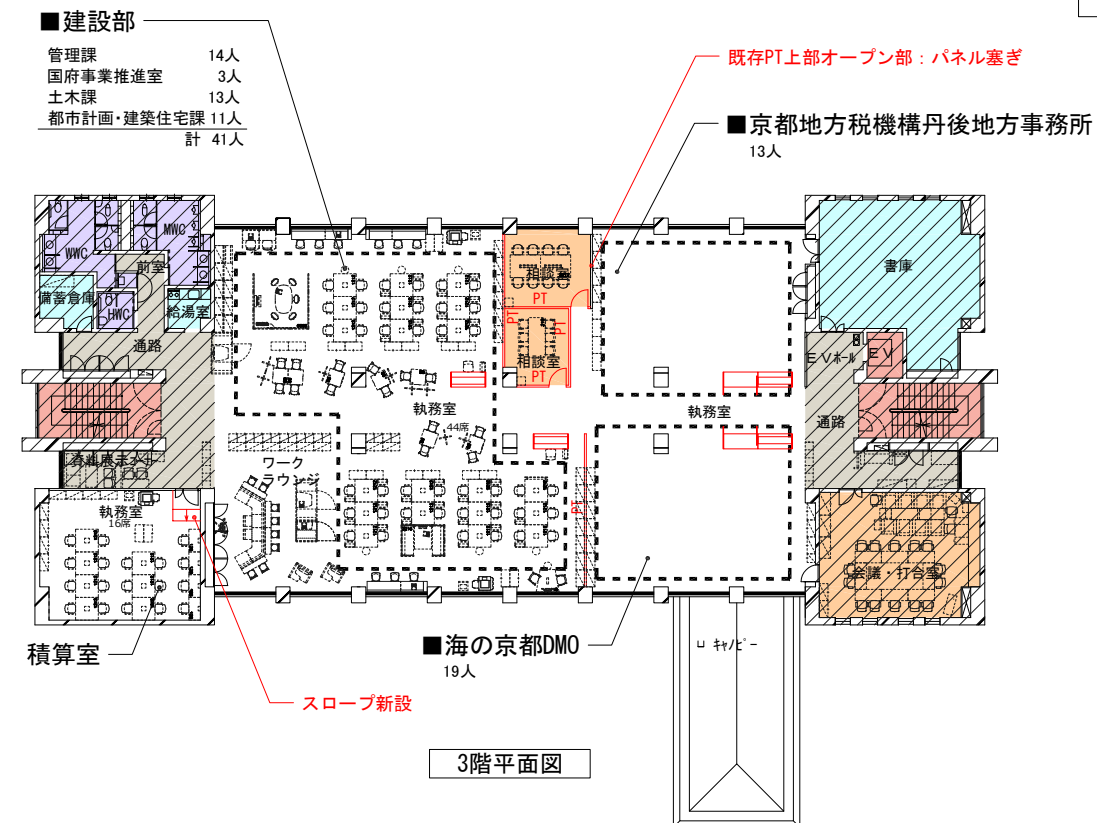


## ■執務室の考え方

庁舎増築棟の執務室の考え方と同様に、オフィス基本方針のワークスタイル目標による5つのオフィス空間に基づき、既存レイアウトを行う。



-  1. 執務スペース
-  2. 職員ワークラウンジ・集中スペース
-  3. 市民コラボレーションスペース
-  4. 接遇スペース
-  5. 職員コラボレーション



【大宮庁舎】



6. 峰山庁舎・大宮庁舎改修計画

0 9. 仕上計画 （大宮庁舎改修）

SCALE 1:800

■床仕上

床 仕上げ凡例

- 磁器質タイル
- ビニル床シート
- ホモジニアス塩ビタイル
- タイルカーペット
- OAフロアH50の上、タイルカーペット

■壁仕上

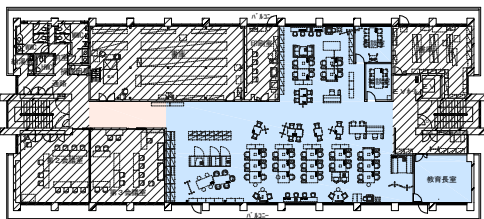
壁 仕上げ凡例

- ビニルクロス

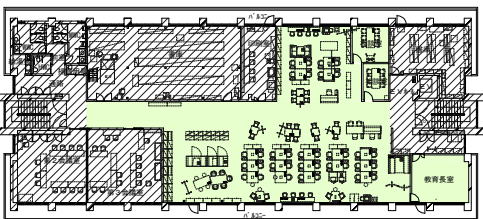
■天井仕上

天井 仕上げ凡例

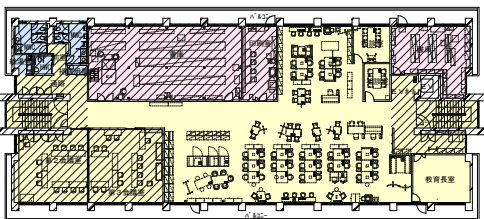
- 化粧石膏ボード
- GB-Rt12.5の上、DRt9.0
- ケイカルt5の上、EPG
- ビニルクロス



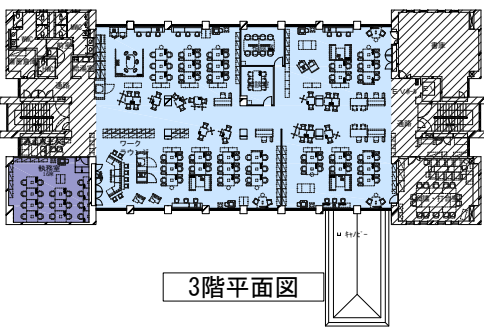
4階平面図



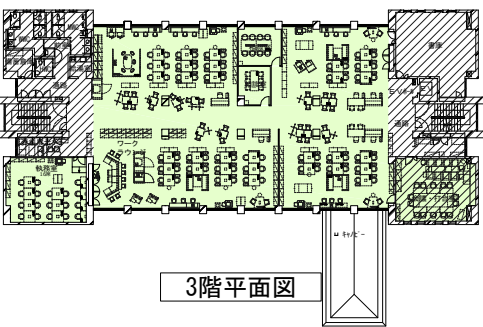
4階平面図



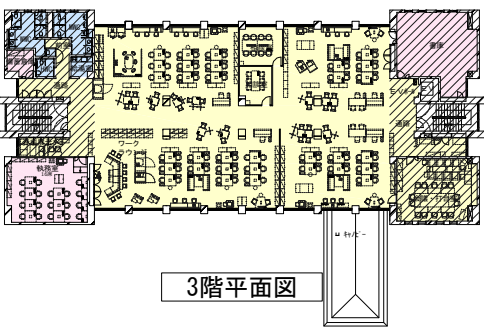
4階平面図



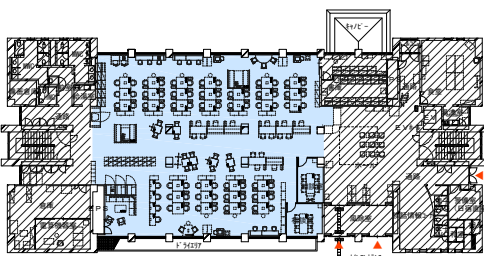
3階平面図



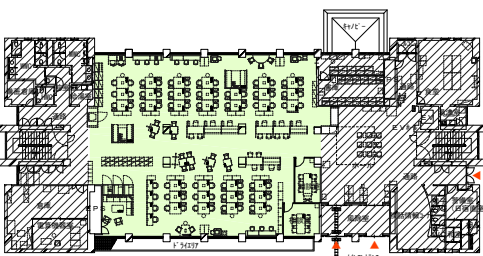
3階平面図



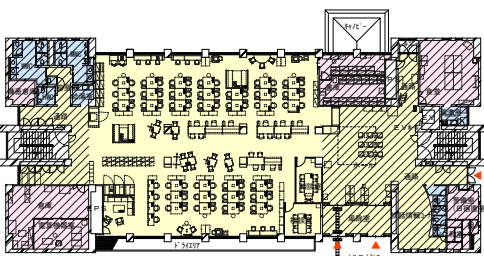
3階平面図



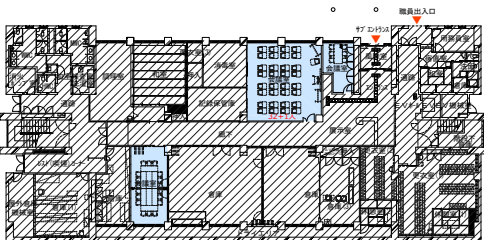
2階平面図



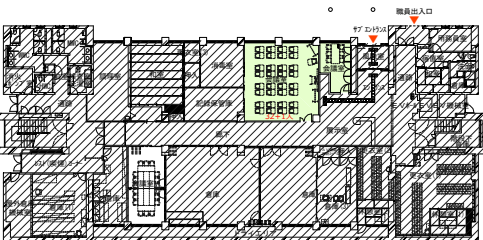
2階平面図



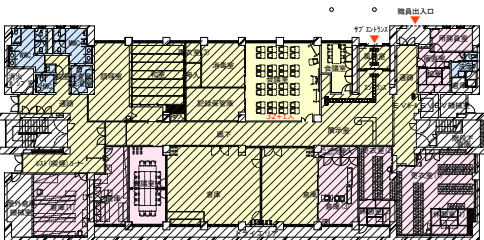
2階平面図



1階平面図



1階平面図



1階平面図

【大宮庁舎】



## 6. 峰山庁舎・大宮庁舎改修計画

### 1 0. 電気設備計画概要（峰山庁舎・大宮庁舎）

#### （１）峰山庁舎

##### i）受変電設備

- ・既設キュービクルは設置から３０年余りが経過している為、既設発電機撤去後スペースにキュービクルを新設する。  
（別紙改修計画図参照）
- ・空調容量増加を見込んだ変圧器の選定を行う。

##### ii）発電機設備

- ・既設発電機を撤去し、新設発電機を設置する。（基礎の撤去・新設含む）（別紙改修図計画図参照）

##### iii）幹線設備

- ・新設キュービクルから、新設分電盤に電源供給を行う。
- ・空調改修に伴い、既設動力盤の撤去・新設を行う。

##### iv）電灯設備

- ・全館の既設照明器具を、ＬＥＤに更新する。
- ・大空間の事務作業系室は、昼光センサーによる明るさ制御等を行い、省エネ化を図る。

##### v）コンセント設備

- ・内装改修に伴い、１階・２階執務室内・防災センターにコンセントを増設する。  
増設分は全て新設分電盤より供給を行う。

##### vi）構内情報通信網設備

- ・内装改修に伴い、執務室内の情報端子の改修を行う。

##### vii）構内交換設備

- ・内装改修に伴い、執務室内の電話端子の改修を行う。

##### viii）拡声設備

- ・内装改修に伴い、放送スピーカの改修を行う。

##### ix）テレビ共同受信設備

- ・内装改修に伴い、テレビ端子の改修を行う。

##### x）火災報知設備

- ・内装改修に伴い、感知器の改修を行う。

#### （２）大宮庁舎

##### i）受変電設備

- ・空調容量増加に伴い、動力用ブレーカの改修を行う。
- ・既設キュービクル予備ブレーカより新設分電盤迄電源供給を行う。

##### ii）幹線設備

- ・既設キュービクルから、新設分電盤に電源供給を行う。

##### iii）電灯設備

- ・全館の既設照明器具を、ＬＥＤに更新する。

##### iv）コンセント設備

- ・内装改修に伴い、コンセントを増設する。増設分は全て新設分電盤より供給を行う。

##### v）構内情報通信網設備

- ・内装改修に伴い、執務室内の情報端子の改修を行う。

##### vi）構内交換設備

- ・内装改修に伴い、執務室内の電話端子の改修を行う。

##### vii）拡声設備

- ・内装改修に伴い、放送スピーカの改修を行う。

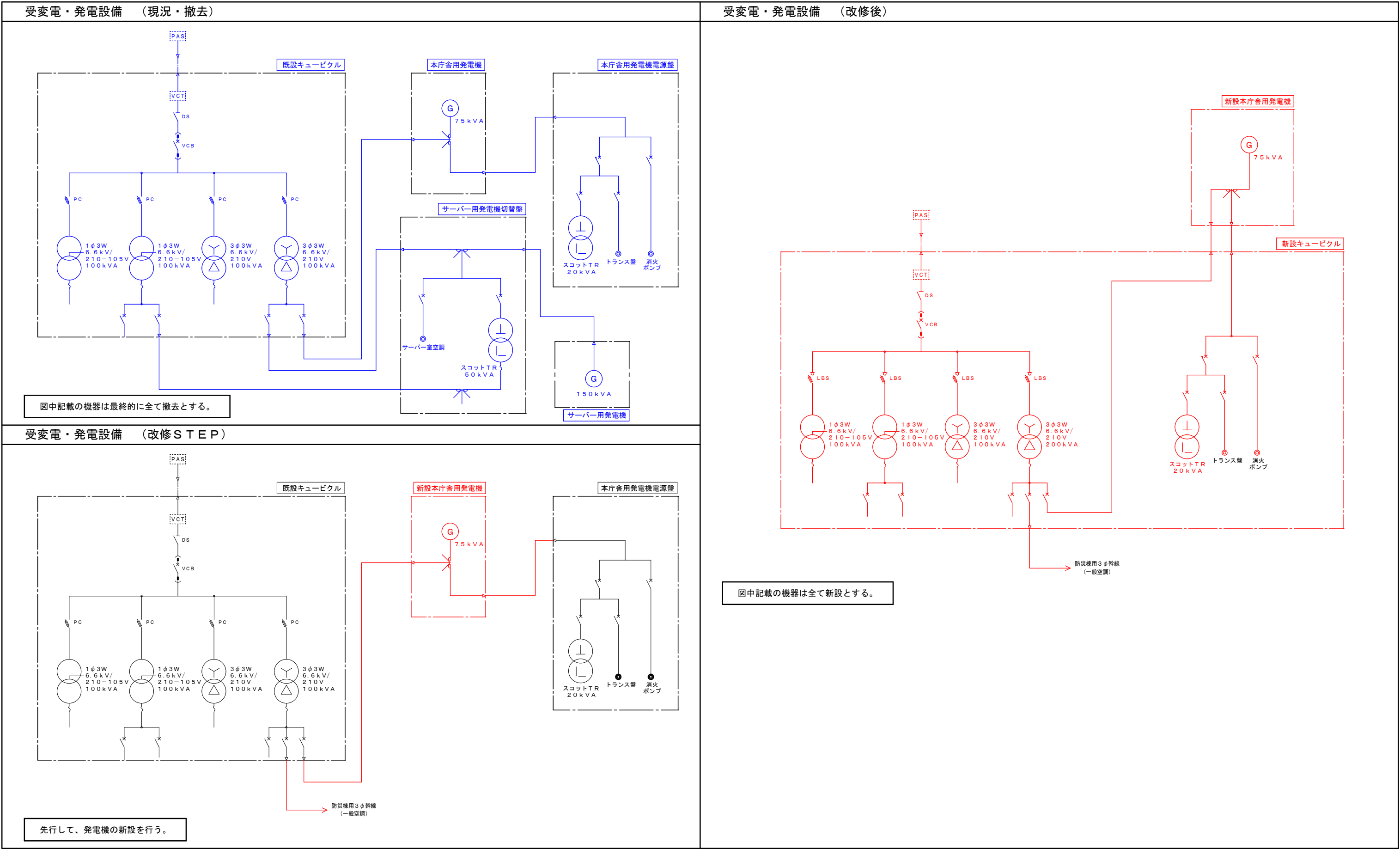
##### viii）テレビ共同受信設備

- ・内装改修に伴い、テレビ端子の改修を行う。

##### ix）火災報知設備

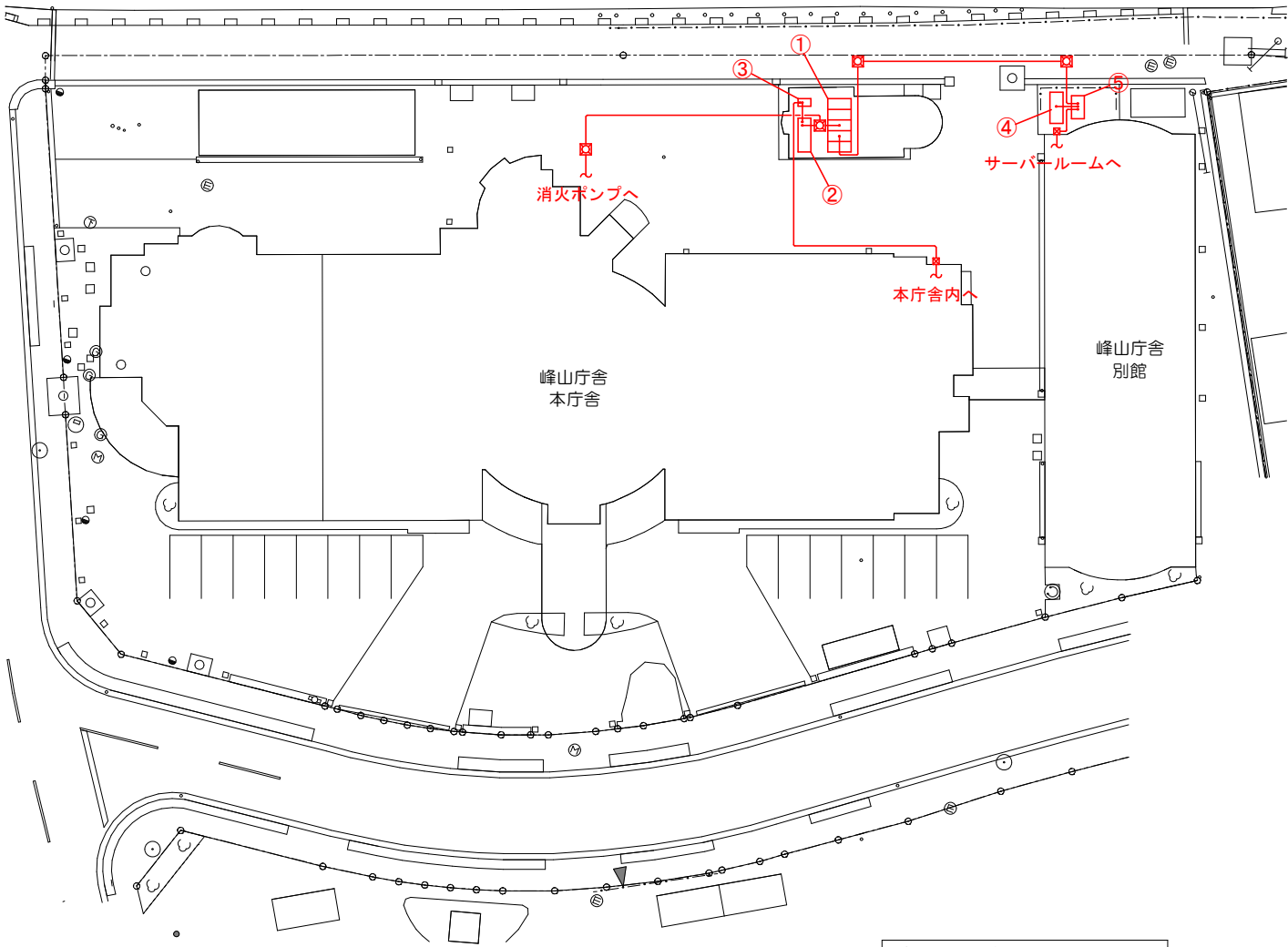
- ・内装改修に伴い、感知器の改修を行う。

6. 峰山庁舎・大宮庁舎改修計画  
1 1. 受変電・発電設備 改修計画図（1）（峰山庁舎）



6. 峰山庁舎・大宮庁舎改修計画  
1 2. 受変電・発電設備 改修計画図（2）（峰山庁舎）

1. 現状配置図・負荷リスト

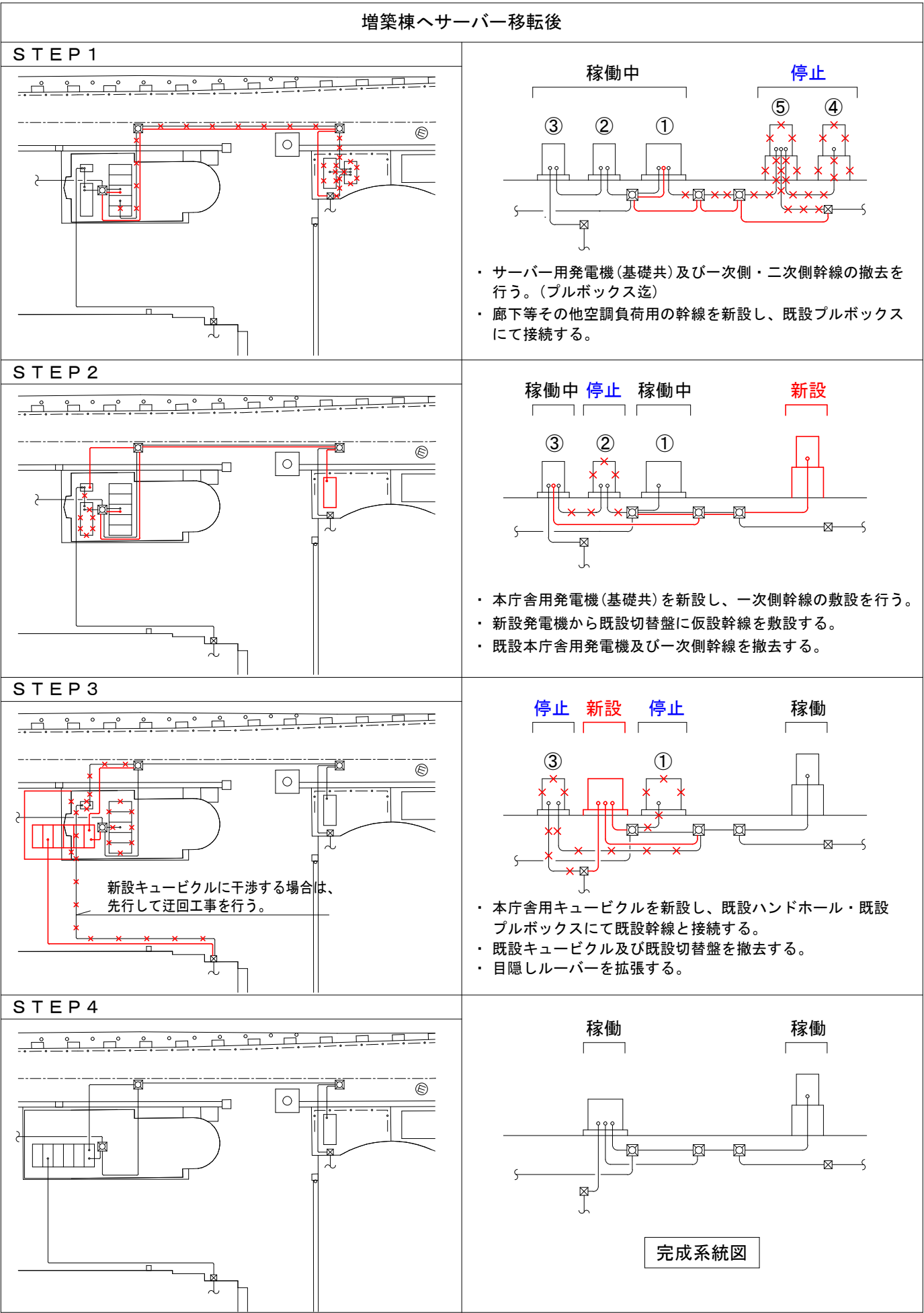


現状配置図

- ①キュービクル
- ②本庁舎用発電機
- ③本庁舎用発電機切替盤
- ④サーバー用発電機
- ⑤サーバー用発電機切替盤

負荷リスト		
名称	供給先	供給負荷
本庁舎用発電機	峰山庁舎本庁舎	消火ポンプ・自火報受信機・PBX
		2階総務課UPS・防災無線
		1・2階一部電灯コンセント
サーバー用発電機	峰山庁舎別館	サーバー用UPS・サーバー用空調機 廊下等その他空調

2. 改修工事計画





## 6. 峰山庁舎・大宮庁舎改修計画

### 1 3. 機械設備計画概要（峰山庁舎・大宮庁舎）

#### （1）峰山庁舎

##### i）空気調和設備

- ・既設灯油炊冷温水発生器を撤去し、空冷ヒートポンプチラーを新設する。
- ・空冷ヒートポンプエアコンを撤去し、ビルマルチエアコンを新設する。
- ・冷温水熱源の各室ファンコイルを撤去し、ビルマルチエアコン室内機を新設する。

##### ii）換気設備

- ・エアハンドリングユニットの機器更新を行う。
- ・各換気扇については既存利用を行うものとする。

##### iii）給水設備

- ・受水槽、加圧給水ポンプについては既存利用を行うものとする。

##### iv）排水設備

- ・排水ポンプの更新を行う。

##### v）消火設備

- ・消火ポンプ、屋内消火栓については既存利用を行うものとする。

##### vi）撤去工事

- ・冷温水発生器から空冷チラーへの更新に伴い地下オイルタンク、サービスタンク、オイルポンプ、油配管の撤去を行う。
- ・ファンコイルユニットからビルマルチエアコンへの更新に伴い、各室ファンコイルの撤去を行う。
- ・既設オイルタンク、サービスタンク内にある灯油の廃油処分を適切な処置のもと行う。
- ・冷温水発生器の撤去に伴い、臭化リチウムの回収を行うとともに適切な処分を行う。
- ・ヒートポンプエアコンの撤去に伴い、フロンの回収を行うとともに適切な処分を行う。

##### vii）空調設備の改修工事について

- ・冷温水発生器から空冷ヒートポンプチラーへの更新  
中間期において、冷温水発生器をローテーション運転させながら更新工事を行うことで、冷暖房を停止させることなく交換が可能。
- ・ファンコイルユニットからビルマルチエアコンへの更新  
同一系統の室外機、室内機の作業を行う場合、冷暖房を停止する必要がある。
- ・空冷ヒートポンプエアコンの更新  
同一系統の室外機、室内機の作業を行う場合、冷暖房を停止する必要がある。

#### （2）大宮庁舎

##### i）空気調和設備

- ・既設蓄熱用エアコン室外機、蓄熱槽を撤去し、空冷ヒートポンプエアコン室外機の新設を行う。
- ・エアコン室内機の更新を行う。

##### ii）換気設備

- ・各換気扇については既存利用を行うものとする。

##### iii）給水設備

- ・雑用加圧給水ポンプについては既存利用を行うものとする。

##### iv）消火設備

- ・消火ポンプ、屋内消火栓については既存利用を行うものとする。

##### v）撤去工事

- ・蓄熱用エアコンからヒートポンプエアコンへの更新に伴い蓄熱槽の撤去を行う。
- ・ヒートポンプエアコンの撤去に伴い、フロンの回収を行うとともに適切な処分を行う。

##### vi）空調設備の改修工事について

- ・空冷ヒートポンプエアコンの更新  
同一系統の室外機、室内機の作業を行う場合、冷暖房を停止する必要がある。