

学 校 教 育

園児・児童生徒数の推移

		S58	S63	H5	H10	H15	H16	H17	H18	H19	H20	H21	H22	
小学校	峰山	峰山小学校	504	388	311	262	232	223	220	214	211	211	208	212
		吉原小学校	296	232	212	213	193	185	176	162	162	159	152	148
		五箇小学校	154	128	123	138	92	94	87	81	73	76	71	61
		新山小学校	283	191	163	154	193	185	192	202	191	193	190	195
		丹波小学校	175	138	120	119	118	120	119	110	120	106	109	106
		長岡小学校	109	91	82	63	68	74	76	84	96	92	100	103
		計	1,521	1,168	1,011	954	896	881	870	853	853	842	830	825
	大宮	大宮第二小学校	752	543	522	534	606	593	586	563	555	542	549	532
		大宮第二小学校	237	191	145	147	138	122	123	116	118	103	103	98
		大宮第三小学校	122	79	99	93	66	61	55	44	42	45	41	45
	計	1,111	813	766	774	810	776	764	723	715	690	693	675	
	網野	網野北小学校	614	427	423	383	300	284	302	303	306	292	292	292
		網野南小学校	549	401	378	283	258	258	270	257	255	255	247	249
		橋小学校	339	274	245	186	234	220	207	207	193	196	174	173
		郷小学校	127	115	84	77	72	61	63	66	61	63	60	54
三津小学校		227	153	151	133	117	106	102	115	115	120	114	117	
三津小学校		126	64	55	63	54	43	47	43	32	32	25	27	
計		1,982	1,439	1,336	1,135	1,035	972	1,001	996	962	953	912	912	
丹後	豊栄小学校	151	117	153	136	124	108	98	91	88	87	80	78	
	間人小学校	330	205	220	193	129	125	123	127	132	141	132	155	
	竹野小学校	72	59	49	52	41	33	32	27	27	26	25	0	
	宗別小学校	275	245	163	156	116	106	96	85	80	80	83	69	
	虎杖小学校	6	3											
	計	834	629	585	542	410	372	349	330	327	334	320	302	
弥栄	吉野小学校	94	73	97	113	89	85	90	81	77	77	76	81	
	溝谷小学校	122	123	120	91	61	61	64	70	75	73	76	69	
	鳥取小学校	211	182	163	134	127	129	129	129	130	123	110	109	
	黒部小学校	136	113	114	103	82	83	83	87	89	86	76	70	
	野間小学校	24	23	13	14	14	15	16	16	14	11	11	10	
	計	607	514	507	455	373	373	382	383	385	370	349	339	
久美浜	久美浜小学校	319	288	251	199	217	209	198	186	169	156	142	134	
	川上小学校	141	131	129	111	74	66	62	64	62	57	58	53	
	海部小学校	133	100	105	79	62	57	57	55	58	59	55	58	
	国府小学校	111	104	106	93	67	58	59	50	43	44	41	42	
	神野小学校	131	121	128	106	87	91	99	90	87	89	81	78	
	湊小学校	136	92	87	64	72	62	53	54	53	51	49	57	
	蒲井小学校	13												
	佐渡小学校	214	191	195	167	114	106	107	110	103	93	86	78	
計	1,198	1,027	1,001	819	693	649	640	609	585	549	512	500		
計	7,253	5,590	5,206	4,679	4,217	4,023	4,006	3,894	3,827	3,743	3,616	3,553		
中学校	峰山	峰山中学校	759	676	587	502	493	448	430	436	438	461	447	438
		五箇中学校	69	83										
		計	828	764	587	502	493	448	430	436	438	461	447	438
	大宮	大宮中学校	526	552	399	397	388	396	399	415	392	399	369	361
		五十河分校	44											
	計	570	552	399	397	388	396	399	415	392	399	369	361	
	網野	網野中学校	839	824	561	545	470	442	414	397	406	396	394	341
		橋中学校	225	176	137	126	92	83	92	102	123	119	116	97
	計	1,064	1,000	698	671	562	525	506	499	529	515	510	438	
	丹後	間人中学校	347	285	191	236	196	175	166	163	145	124	127	115
		宇川中学校	144	117	105	73	62	70	54	61	49	50	41	45
	計	491	402	296	309	258	245	220	221	194	174	168	160	
	弥栄	弥栄中学校	317	278	232	254	209	179	174	178	182	172	186	191
		野間中学校	20	9	14									
	計	337	287	246	254	209	179	174	178	182	172	186	191	
久美浜	久美浜中学校	317	361	290	274	214	212	203	209	203	205	187	171	
	高龍中学校	238	244	210	226	179	162	132	123	120	135	142	128	
	計	555	605	500	500	393	374	340	332	323	340	329	299	
計	3,845	3,610	2,726	2,633	2,303	2,167	2,069	2,084	2,063	2,061	2,009	1,887		
幼稚園	峰山	100	99	46	33	29	50	46	56	57	41	36	39	
	網野	129	149	118	63	47	71	68	61	44	44	51	48	
	丹後											7	6	
	計	229	248	164	96	90	121	114	117	101	85	94	93	

学級数の推移

		S58	S63	H5	H10	H15	H16	H17	H18	H19	H20	H21	H22	
小学校	峰山	峰山小学校	16	14	13	11	9	9	8	8	9	9	10	
		吉原小学校	9	7	7	9	7	7	6	6	7	7	7	
		五箇小学校	6	6	6	6	6	6	6	6	6	6	6	
		新瀬小学校	10	6	7	7	8	7	8	7	8	9	9	
		丹波小学校	6	6	6	6	6	6	7	7	7	6	6	
		長岡小学校	6	6	6	6	7	7	7	7	7	7	7	
	計	53	45	45	45	43	42	43	41	42	44	44	45	
	大宮	大宮第一小学校	21	19	20	19	19	21	20	21	22	21	22	22
		大宮第二小学校	7	6	6	7	7	7	7	7	7	7	7	
		大宮第三小学校	6	6	6	6	7	7	7	5	6	6	6	
		計	34	31	32	32	33	35	34	33	35	34	35	35
	網野	網野北小学校	20	15	15	15	13	13	12	13	13	13	13	13
		網野南小学校	19	16	15	13	11	12	12	10	10	11	10	11
		橋本小学校	12	10	10	7	8	8	8	8	7	8	7	8
		郷小学校	6	6	6	7	7	7	6	6	6	6	7	7
		高津小学校	7	6	6	6	7	7	7	7	7	7	7	7
		三津小学校	6	6	6	6	6	6	6	5	5	5	5	5
		計	70	59	58	54	52	53	51	49	48	50	49	51
丹後	豊栄小学校	6	6	7	7	7	7	7	7	7	7	7	7	
	間久小学校	13	8	9	7	7	7	7	7	7	7	7	7	
	竹野小学校	6	6	6	6	5	5	5	5	5	5	5		
	宗瀬小学校	10	9	7	7	7	7	7	7	7	7	7	7	
	虎杖小学校	3	2											
	計	38	31	29	27	26	26	26	26	26	26	26	21	
弥栄	吉野小学校	6	6	6	6	7	7	7	7	7	7	7	7	
	溝谷小学校	6	6	6	6	6	7	7	7	7	7	7	7	
	鳥取小学校	9	9	9	7	7	7	7	7	7	7	7	7	
	黒部小学校	6	6	6	7	7	7	7	7	7	7	6	6	
	野間小学校	4	4	4	3	4	4	4	4	4	4	4	4	
	計	31	31	31	29	31	32	32	32	32	32	31	31	
久美浜	久美浜小学校	13	13	11	7	7	7	7	7	7	7	7	7	
	加田小学校	6	6	6	6	6	6	7	7	7	7	7	7	
	海部小学校	6	6	6	6	6	6	6	6	6	7	7	7	
	国瀬小学校	6	6	6	6	7	6	6	6	6	6	6	6	
	神野小学校	6	6	6	6	7	7	7	7	7	7	7	7	
	湊小学校	6	6	6	6	6	6	5	5	6	6	7	6	
	蒲井小学校	2												
	佐濃小学校	9	9	9	7	7	7	7	7	7	7	7	7	
計	54	52	50	44	46	45	45	45	46	47	48	47		
計	280	249	245	231	231	233	231	226	229	233	233	230		
中学校	峰山	峰山中学校	19	17	17	14	15	14	15	14	14	14	15	15
		五箇中学校	3	3										
		計	22	20	17	14	15	14	15	14	14	14	15	15
	大宮	大宮中学校	14	14	13	13	13	13	13	13	13	13	13	13
		五十河分校	3											
	計	17	14	13	13	13	13	13	13	13	13	13	13	
	網野	網野中学校	22	23	16	17	15	14	14	13	14	13	13	12
		橋本中学校	8	7	6	6	4	4	4	4	5	5	5	4
		計	30	30	22	23	19	18	18	17	19	18	18	16
	丹後	間久中学校	10	10	7	7	8	7	7	7	7	6	6	5
		宇川中学校	5	4	4	4	4	4	4	4	4	3	3	3
	計	15	14	11	11	12	11	11	11	11	9	9	8	
	弥栄	弥栄中学校	10	10	8	9	7	7	7	7	7	7	8	8
		野間中学校	3	2	2									
		計	13	12	10	9	7	7	7	7	7	7	8	8
久美浜	久美浜中学校	10	10	10	10	6	7	7	8	8	8	7	7	
	高龍中学校	8	8	7	8	7	7	6	6	6	7	7	6	
	計	18	18	17	18	13	14	13	14	14	15	14	13	
計	115	108	90	88	79	77	77	76	78	76	77	73		
幼稚園	峰山	4	3	2	2	2	2	2	2	3	3	2	2	
	網野	4	4	4	2	2	3	3	3	2	3	3	2	
	丹後													
	計	8	7	6	4	4	5	5	5	5	6	7	6	

児童生徒数の推計

		H23	H24	H25	H26	H27	H28	
小学校	峰山	峰山小学校	205	193	178	172	159	151
		高原小学校	144	139	139	147	147	146
		五箇小学校	54	54	53	45	44	43
		新山小学校	194	190	188	173	173	181
		丹波小学校	91	83	81	73	67	53
		長岡小学校	99	104	97	90	87	87
		計	787	763	736	700	682	661
	大宮	大宮第一小学校	543	519	509	493	492	470
		大宮第二小学校	95	95	90	90	84	83
		大宮第三小学校	41	38	37	35	30	28
		計	684	652	636	618	606	581
	網野	網野北小学校	277	249	244	240	221	208
		網野南小学校	226	228	211	204	188	187
		橋小学校	163	144	130	104	106	104
		郷小学校	54	51	45	37	36	34
		高津小学校	104	95	87	81	76	68
		三津小学校	21	21	21	18	18	17
		計	845	788	738	684	645	618
	丹後	豊栄小学校	78	76	68	71	67	68
		間人小学校	150	135	110	103	103	109
		竹野小学校						
		宇別小学校	79	75	78	74	69	60
	計	307	286	256	253	244	237	
	弥栄	吉野小学校	81	87	82	84	83	82
		溝谷小学校	69	61	53	51	40	42
		鳥取小学校	93	89	84	81	73	76
		黒部小学校	74	59	51	50	49	38
野間小学校		7	5	4	4	2	2	
計		329	301	274	270	247	240	
久美浜	久美浜小学校	129	127	128	130	132	122	
	川上小学校	48	47	41	34	30	35	
	海部小学校	54	49	53	43	41	39	
	田村小学校	45	44	43	48	49	45	
	瀬野小学校	71	74	69	65	67	69	
	湊小学校	53	53	50	53	52	49	
	登渡小学校	73	68	63	53	52	60	
計	473	462	447	431	423	419		
計	3,425	3,252	3,087	2,956	2,847	2,756		
中学校	峰山	峰山中学校	418	416	421	419	414	399
		計	418	416	421	419	414	399
	大宮	大宮中学校	332	349	347	356	344	331
		計	332	349	347	356	344	331
	網野	網野中学校	389	391	423	368	347	316
		橋中学校	92	89	95	102	85	77
		計	481	480	518	470	432	393
	丹後	間人中学校	124	117	131	129	120	104
		宇川中学校	41	38	30	36	45	39
		計	165	155	161	165	165	143
	弥栄	弥栄中学校	201	185	192	172	164	150
		計	201	185	192	172	164	150
	久美浜	久美浜中学校	181	170	167	145	137	139
		高瀬中学校	105	100	101	113	105	94
		計	286	270	268	258	242	233
	計	1,883	1,855	1,907	1,840	1,761	1,649	

学校施設一覽 (小学校)

H22.5.1現在

学 校 名	所 在 地	児童数	保 有 教 室 数											校舎保有面積			屋内運動場			校地面積				
			普通			特別			教 室			数		R	S	W	計	R	S	計	建物	グラウンド	その他	
			理科	生活	音楽	図工	家庭	視聴	図書	特活	相談	計	計											計
1 峰山小学校	京丹後市峰山町不断1番地	212	13	2	1	2	2	3	1	1	1	1	1	13	5,134	18	45	5,197	940	940	940	7,488	11,382	
2 吉原小学校	京丹後市峰山町安9番地	148	8	1	1	1	1	3	1	1	1	1	1	11	3,067	69	3,136	811	811	811	7,745	11,073	6,546	
3 五箇小学校	京丹後市峰山町五箇1番地	61	6	1	1	1	1	1	1	1	1	1	1	7	2,045	40	2,085	808	808	808	7,110	8,060	3,990	
4 新山小学校	京丹後市峰山町荒山1300番地	195	9	1	1	1	1	1	1	1	1	1	7	2,312	40	2,352	822	822	822	7,267	9,130			
5 丹波小学校	京丹後市峰山町丹波560番地	106	7	1	1	1	1	1	1	1	1	1	7	2,558	40	2,598	794	794	794	6,286	7,629	522		
6 長岡小学校	京丹後市峰山町長岡60番地	103	7	1	1	1	1	1	1	1	1	1	6	1,947	40	1,987	735	735	735	8,970	6,645	3,530		
7 大宮第一小学校	京丹後市大宮町周积1552番地	532	22	2	2	2	1	1	1	1	1	1	9	5,447	285	5,732	990	990	990	9,825	8,704			
8 大宮第二小学校	京丹後市大宮町奥大野72番地	98	7	1	1	1	1	2	1	1	1	1	7	2,838		2,838	704	704	704	10,560	11,450	14,899		
9 大宮第三小学校	京丹後市大宮町森本782番地	45	7	1	1	1	1	1	1	1	1	1	6	2,128		2,128	738	738	738	8,783	8,790	12,153		
10 郷小学校	京丹後市網野町郷48番地	54	7	1	1	1	1	2	1	1	1	1	6	1,918	50	1,968	902	902	902	7,324	8,035	105		
11 島津小学校	京丹後市網野町島津1251番地	117	7	1	1	1	1	2	1	1	1	1	7	1,588	61	357	2,006	872	872	872	7,429	9,809	615	
12 三津小学校	京丹後市網野町三津27番地	27	6	1	1	1	1	2	1	1	1	1	5	1,613		1,613	612	612	612	3,463	6,457	5,138		
13 橘小学校	京丹後市網野町木津1357番地	173	11	1	1	1	1	2	1	1	1	1	8	3,423	32	3,455	981	981	981	11,670	9,085	3,490		
14 網野北小学校	京丹後市網野町浅茂川1861番地	292	19	2	1	1	1	1	1	1	1	1	7	5,449	26	5,502	1,519	1,519	1,519	12,760	11,548	13,364		
15 網野南小学校	京丹後市網野町下岡180番地	249	14	1	1	2	2	2	1	1	1	1	11	4,702	21	4,723	1,596	1,596	1,596	10,574	12,184	1,706		
16 豊栄小学校	京丹後市丹後町成願寺1727番地	78	7	1	1	1	1	1	1	1	1	1	6	2,085	3	2,108	900	900	900	3,512	10,510	5,155		
17 間人小学校	京丹後市丹後町間人2691番地	155	7	1	1	1	1	1	1	1	1	2	10	3,161		3,161				6,393	11,719	2,819		
18 宇川小学校	京丹後市丹後町上野120番地	69	7	1	1	1	1	2	1	1	1	1	7	2,513	74	2,587	891	891	891	7,689	12,773	1,000		
19 吉野小学校	京丹後市弥栄町芋野408番地	81	7	1	1	1	1	1	1	1	1	1	6	1,671		1,671	610	610	610	5,242	9,290	1,661		
20 溝谷小学校	京丹後市弥栄町溝谷168番地	69	7	1	1	1	1	1	1	1	1	1	6	1,634		1,634	610	610	610	5,006	9,431	14,297		
21 鳥取小学校	京丹後市弥栄町木橋558番地	109	7	1	1	1	1	2	1	1	1	1	8	2,576	15	2,591	851	851	851	7,982	20,654	5,701		
22 黒部小学校	京丹後市弥栄町黒部3299番地	70	7	1	1	1	1	1	1	1	1	1	6	1,791		1,791	594	594	594	4,191	9,515	1,803		
23 野間小学校	京丹後市弥栄町野中2264番地	10	4	1	1	1	1	1	1	1	1	1	6	906	10	922	578	578	578	1,535	5,733	697		
24 久美浜小学校	京丹後市久美浜町3369番地	134	9	1	1	1	1	2	1	1	1	1	10	3,474		3,503	1,007	1,007	1,007	5,109	6,550	208		
25 川上小学校	京丹後市久美浜町畑394番地	53	7	1	1	1	1	2	1	1	1	1	6	1,915	67	1,982	828	828	828	6,219	8,359			
26 海部小学校	京丹後市久美浜町橋爪236番地	58	6	1	1	1	1	2	1	1	1	1	7	1,893		1,893	828	828	828	6,026	4,864	5,585		
27 佐濃小学校	京丹後市久美浜町安達寺581番地	78	9	1	1	1	1	2	1	1	1	1	7	2,581		2,581	1,037	1,037	1,037	9,661	9,042	2,768		
28 田村小学校	京丹後市久美浜町関495番地	42	6	1	1	1	1	2	1	1	1	1	7	1,934		1,934	601	601	601	5,365	6,364			
29 神野小学校	京丹後市久美浜町神崎1603番地	78	7	1	1	1	1	2	1	1	1	1	8	1,886		1,934	480	480	480	5,986	12,155	2,202		
30 湊小学校	京丹後市久美浜町湊宮1655番地	57	7	1	1	1	1	2	1	1	1	1	8	1,921	31	1,952	560	560	560	4,957	5,530			
計		3,553	254	33	6	33	27	48	9	29	30	9	0	225	78,110	712	762	79,584	23,259	1,951	25,210	212,127	282,470	109,954

学校施設一覽(中学校)

H22.5.1現在

学校名	所在地	生徒数	保有教室数											校舎保有面積			屋内運動場			校地面積						
			特別教室関係											R	S	W	計	R	S	計	建物	グラウンド	その他			
			普通	理科	音楽	美術	技術	家庭	視聴	ICT	図書	特活	相談											進路	計	R
1 峰山中学校	京丹後市峰山町荒山88番地	438	18	2	2	2	3	2	1	1	1	1	1	1	1	17	6,827	123	94	7,044	1,563	1,563	1,563	14,231	20,927	
2 大宮中学校	京丹後市大宮町口大野216番地	361	15	2	2	1	1	1	1	1	1	1	1	1	13	4,949			4,949	1,073	1,073	1,073	15,407	18,146		
3 網野中学校	京丹後市網野町網野2696番地	341	21	2	2	2	2	2	1	1	1	2		14	6,012	72	207		6,291	1,546	1,546	1,546	14,206	18,003	439	
4 橋中学校	京丹後市網野町木津1357番地	97	6	1	1	1	1	1	1	1	1	1		8	2,566	72			2,638	1,168	1,168	8,715	11,262			
5 間人中学校	京丹後市丹後町間人320番地	115	8	1	1	1	1	2	1	1	1	1		11	3,288		38	3,326	925	925	925	8,907	14,901	952		
6 宇川中学校	京丹後市丹後町上野105番地の1	45	4	1	1	1	1	2	1	1	1	1		11	2,849			2,849	962	962	962	7,286	12,646	4,264		
7 弥栄中学校	京丹後市弥栄町湍谷3301番地の1	191	10	1	1	1	1	2	1	1	1	1		10	3,367	64	217	3,648	1,148	1,148	1,148	8,177	17,685			
8 久美浜中学校	京丹後市久美浜町640番地	171	10	1	1	1	2	2	1	1	1	1		11	3,596		89	3,685	1,094	1,094	1,094	9,775	18,062	11,283		
9 高龍中学校	京丹後市久美浜町新谷250番地	128	8	1	1	1	2	2	1	1	2	1		13	3,282			3,282	1,096	1,096	1,096	9,963	10,826			
計		1,887	100	12	12	10	14	17	4	9	9	10	2	108	36,736	331	645	37,712	10,575	10,575	10,575	96,667	142,458	16,938		

学校施設一覽(幼稚園)

H22.5.1現在

学校名	所在地	園児数	保有教室数											園舎保有面積			屋内運動場			校地面積					
			特別教室関係											R	S	W	計	R	S	計	建物	グラウンド	その他		
			普通	理科	音楽	美術	技術	家庭	視聴	ICT	図書	特活	相談											進路	計
1 峰山幼稚園	京丹後市峰山町杉谷100番地	39															836	35	871				3,184	1,320	
2 網野幼稚園	京丹後市網野町網野320番地	48														1,434			1,434				1,430	1,362	
3 丹後幼稚園	京丹後市丹後町間人300番地	6														353			353				353	304	
計		93														1,787	836	35	2,305	0	0	0	4,967	2,986	0

京丹後市立橘小学校体育館耐震補強工事

京丹後市立橘小学校体育館は、耐震診断を実施した結果、震度 6 強以上の大規模な地震が起きた際倒壊する危険性が高いと判定されたため、耐震補強工事の必要性が指摘されていました。このことから、平成 22 年 6 月から、鉄骨の梁を取り付ける鉄骨ブレース補強工事や電灯設備工事などを実施しました。



京丹後市公立学校施設整備計画

「京丹後市公立学校施設整備計画」を策定しました

市内には、小学校 30 校、中学校 9 校、幼稚園 3 園の 42 校（園）145 棟の建物がありますが、そのうちの約 52%が昭和 56 年以前の旧耐震基準で設計され建築された建物です。

そのような建物について、京丹後市では大きな地震が起きた場合に建物が耐えることができるのかどうかを調べる耐震診断を実施し、耐震強度のない建物については耐震補強工事を行ってきました。

しかし、学校の耐震診断を実施するには、学校の規模にもよりますが、1 校あたり 5 百万円以上の費用がかかり、耐震補強工事を行うには、工事内容にもよりますが、1 校あたり 1 億円以上要することから、年 1 校程度しか実施できていないのが現状です。

京丹後市では、学校施設が児童生徒の学習・生活の場として、豊かな人間性を育むための教育環境として重要な意義を持つものであること、また、災害時には地域の方々の応急避難場所としての役割をもつものであることを踏まえ、『京丹後市公立学校施設整備計画』をここに定め、学校施設の耐震性能の把握に努め、適切な整備を行うこととします。

【計画期間】

平成 21 年度～平成 23 年度

【主な施策】

①平成 21 年度：峰山中学校体育館耐震補強工事

②平成 22 年度：橘小学校体育館耐震補強工事

※平成 23 年度の施策については、詳細が決定次第、そのつど施設整備計画に反映させることとしています。

平成21年度～平成23年度

京丹後市 公立学校施設整備計画

京丹後市

平成22年5月25日

施設整備計画

都道府県名	京都府
市町村名	京丹後市

1 計画名称 京丹後市公立学校施設整備計画

2 計画作成主体 京丹後市

3 計画期間 平成 21 年度 ~ 平成 23 年度

4 域内の公立の義務教育諸学校等施設の整備状況について

①保有校数及び耐震化の状況等(H22.4.1現在)

保有校等	域内全棟数 (a)	(a)のうちS56年以前 に建設された棟(b)		耐震診断 実施率	うち耐震性 のある棟	うち耐震性 の無い棟
		棟	棟			
小学校	30校	100棟	62棟	100%	16棟	46棟
中学校	9校	38棟	9棟	100%	3棟	6棟
高等学校	校	棟	棟	%	棟	棟
特別支援学校	校	棟	棟	%	棟	棟
幼稚園	3校	7棟	5棟	100%	0棟	5棟
学校給食施設	33箇所					
単独校調理場	1箇所					
共同調理場						
スポーツ施設						
学校水泳プール	28箇所					
学校武道場	5箇所					
社会体育施設	6箇所					

②その他、特記すべき状況・課題

本市は、平成16年4月に旧峰山町・旧大宮町・旧網野町・旧丹後町・旧弥栄町・旧久美浜町の6町が合併して誕生した市であり、小学校31校、中学校9校、幼稚園3園の合計43校(園)が500k㎡を超える広い市域に散在しており、学校の統廃合が合併当初からの課題となっている。このため、本市では現在学校施設耐震化計画及び学校再配置計画を策定中であることから、今後再配置の拠点校となる学校を優先とし、計画的な施設整備を行うこととしている。

公立の義務教育諸学校等施設の整備に関する目標について

①耐震性の確保を図る整備

峰山中学校屋内体育館(Is値0.19)及び橋小学校屋内体育館(Is値0.18)について、耐震補強工事を実施することとする。なお、その他の耐震性の無い学校施設については、学校施設耐震化計画及び学校再配置計画を今後速やかに作成し、これに基づいた計画的な耐震化を進めていくこととする。

(目標耐震化率の設定)

学校区分	耐震性の無い棟		計画期間中に耐震化を図る棟数			耐震化事業実施による耐震化率の目標(%)					
	うち、Is値0.3未満等の棟数	棟	うち補強	うち改築	(現状)	→	(目標)				
小学校	46	棟	9	棟	1	棟	0	棟	54.0	→	55.0
中学校	6	棟	3	棟	1	棟	1	棟	84.2	→	84.2
高等学校		棟		棟		棟		棟		→	
特別支援学校		棟		棟		棟		棟		→	
幼稚園	5	棟	2	棟	0	棟	0	棟	0	→	0

②防犯対策など安全性の確保を図る整備

③教育環境の質的な向上を図る整備

④施設の特性に配慮した教育環境の充実を図る整備

6 5の目標を達成するために必要な整備事業について

※(様式2、3)

7 5の目標に対して行う事後評価について

計画の初年度に、市内において5の目標の達成度合いについて計測するための指標等を検討し、計画期間経過後に、その策定した指標等に基づき目標の達成度合いを計測する。その評価結果については、当市のホームページ等で公開することとする。

様式2

整備事業の内容(総括票)

整備区分・内容	事業数	事業全体における 全工事費(千円) 【負担金事業を含む】		備考
		うち、 対象内 工事事業 (交付金の算定対象 工事費)	うち、 対象外 工事事業	
① 耐震性の確保を図る整備 耐震補強(特)	2	62,745	0 0	
② 防犯対策など安全性の確保を図る整備				
③ 教育環境の質的な向上を図る整備				
④ 施設の特性に配慮した教育環境の充実を図る整備				
小計	2	62,745	62,745 0	
⑤ その他目標達成のために必要な事業 及び法第3条第1項各号に規定する負担事業				
小計	2		(※) 62,745	
合計	2	62,745	62,745 0	

(※)様式3と一致すること。

京丹後市立学校通学区一覧表

番号	名称	通学区
1	峰山小学校	峰山町元町区、1区、2区、3区、4区、5区、6区、7区、8区、9区、10区、11区、12区、13区、14区、15区、16区、17区、18区、赤坂区、石丸区
2	吉原小学校	峰山町安区、西山区、小西区、菅区、新治区
3	五箇小学校	峰山町二箇区、久次区、五箇区、鱒留区
4	新山小学校	峰山町新町区、荒山区
5	丹波小学校	峰山町内記区、丹波区、矢田区、橋木区
6	長岡小学校	峰山町長岡区
7	大宮第一小学校	大宮町口大野区、周枳区、河辺区、善王寺区
8	大宮第二小学校	大宮町奥大野区、上常吉区、下常吉区、谷内区、三坂区
9	大宮第三小学校	大宮町三重区、森本区、延利区、明田区、五十河区、新宮区、久住区
10	網野北小学校	網野町港区、元町区、旭区、東大路区、大昭区、栄区、水之江区、北大路区、小浜区、磯区
11	網野南小学校	網野町住吉区、上小路区、長田区、桃山区、福田区、御陵区、下岡区、新庄区
12	島津小学校	網野町春日区、愛宕区、大橋区、大谷区、溝川区、島津口区、仲禅寺区、掛津区
13	三津小学校	網野町三津区、遊区
14	郷小学校	網野町郷区、切畑区、生野内区、公庄区、高橋区
15	橘小学校	網野町浜詰区、塩江区、加茂川区、岡田区、日和田区、中立区、温泉区、下和田区、上野区、俵野区、溝野区、久美浜町箱石区
16	豊栄小学校	丹後町成願寺区、徳光区、三宅区、大山区、岩木区、是安区、吉永区、矢畑区
17	間人小学校	丹後町間人区、家の谷区、竹野区、宮区、牧の谷区、願興寺区、筆石区、乗原区、此代区
18	宇川小学校	丹後町平区、井上区、中野区、井谷区、畑区、遠下区、鞍内区、袖志区、尾和区、中浜区、久僧区、上野区、谷内区、上山区
19	吉野小学校	弥栄町吉沢区、芋野区、堤区
20	溝谷小学校	弥栄町溝谷区、外村区、等楽寺区
21	鳥取小学校	弥栄町鳥取区、木橋区、和田野区
22	黒部小学校	弥栄町船木区、黒部区、小田区、国久区、井辺区
23	野間小学校	弥栄町田中区、中津区、中山区、野中区、吉野区、須川区、霞区、味土野区、大谷区、来見谷区
24	久美浜小学校	久美浜町向町区、十楽区、仲町区、土居区、東本町区、西本町区、新町区、新橋区、栄町区、神谷区、河梨区、口馬地区、奥馬地区、口三谷区、奥三谷区、甲坂区、栃谷区、河内区
25	川上小学校	久美浜町市野々区、布袋野区、畑区、金谷区、市場区、出角区、須田区、新庄区
26	海部小学校	久美浜町橋爪区、西橋爪区、海土区、油池区、坂井区、友重区、品田区、新谷区、谷区、芦原区、島区
27	佐濃小学校	久美浜町尉ヶ畑区、奥山区、二俣区、小桑区、佐野甲区、佐野乙区、佐野丙区、安養寺区、野中区、郷区、円頓寺区、坂谷区、長野区、竹藤区、女布区、丸山区、永留区、谷区の一部
28	田村小学校	久美浜町老分区、大井区、関区、三原区、三分区、平田区
29	神野小学校	久美浜町甲山区、浦明区、長柄区、神崎区、鹿野区
30	湊小学校	久美浜町葛野区、湊宮区、大向区、蒲井区、旭区
31	峰山中学校	峰山町内全小学校の通学区域
32	大宮中学校	大宮町内全小学校の通学区域
33	網野中学校	網野北小学校、網野南小学校、島津小学校、三津小学校及び郷小学校の通学区域
34	橘中学校	橘小学校の通学区域
35	間人中学校	豊栄小学校、間人小学校及び竹野小学校の通学区域
36	宇川中学校	宇川小学校の通学区域
37	弥栄中学校	弥栄町内全小学校の通学区域
38	久美浜中学校	久美浜小学校、田村小学校(老分区を除く。)、神野小学校及び湊小学校の通学区域
39	高龍中学校	川上小学校、海部小学校及び佐濃小学校の通学区域、老分区

京丹後市奨学金

◇給付金

1) 対象者

市内に住所を有する方（就学のため一時的に家族と離れて他市町に居住する方も含む）で、経済的に困窮している世帯（家庭）の勉学意欲のある高等学校、高等専門学校、専修学校、中等教育学校後期課程の生徒、特別支援学校高等部の生徒、大学生、短期大学生、大学院生を対象とします。

2) 給付金額

- ①高等学校、高等専門学校（1. 2. 3年）、専修学校、中等教育学校後期課程の生徒、特別支援学校高等部の生徒 月額 5,000円
- ②大学、短期大学、大学院、専修学校、高等専門学校（4. 5年） 月額 10,000円

3) 給付の申請

6月に必要な書類を添えて、教育委員会に申請。

4) 給付の決定

奨学金選考委員会の意見に基づき市長が決定する。

5) 支給の時期

前期分を8月分、後期分を10月に支給する。

- ①前期分 4月から9月分までの奨学金
- ②後期分 10月から翌年3月分までの奨学金

給付実績 ※平成20年度より制度改正

	高 校 の 部			大 学 の 部		
	申請者	採択者	不採択者	申請者	採択者	不採択者
平成16年度	85	63	22	99	70	29
平成17年度	73	52	21	115	59	56
平成18年度	51	37	14	98	55	43
平成19年度	47	33	14	81	54	27
平成20年度	44	34	10	56	46	10
平成21年度	53	47	6	57	54	3
平成22年度	56	47	9	71	60	11

平成22年度 学校再配置事業の取り組み状況

■ 京丹後市学校再配置基本計画

平成22年7月5日	議員全員協議会説明
平成22年8月17日	議案提出
平成22年12月22日	一部修正可決
平成23年2月7日	議員全員協議会説明（学校再配置基本計画実施方針）

■ 学校再配置基本計画（案）等に関する市民説明会

月 日	対象学校区	会 場	参加人数
7月14日	久美浜小、田村小、神野小、湊小、久美浜中	久美浜健康センター	165人
7月16日	川上小、海部小、佐濃小、高龍中	久美浜農業センター	168人
7月21日	吉野小、溝谷小、鳥取小、黒部小、弥栄中	弥栄地域公民館	56人
7月22日	豊栄小、間人小、間人中	豊栄小学校	56人
7月23日	宇川小、宇川中	中浜区民会館	48人
7月26日	網野南小、郷小、網野中	網野教育会館	40人
7月27日	網野北小、島津小、三津小、網野中	島津勤労者と子どものセンター	88人
7月28日	橘小、橘中	浜詰農業団地センター	27人
7月30日	大宮町管内小・中学校	大宮第三小学校	40人
8月2日	峰山町管内小・中学校	峰山総合福祉センター	123人
8月3日	野間小、弥栄中	野間基幹集落センター	37人

■ 地区主催説明会への出席

月 日	地区等	会 場	参加人数
8月5日	吉沢区、芋野区、堤区	堤区公民館	24人
8月8日	久美浜町区長連絡協議会	久美浜市民局	180人
8月10日	長岡区	長岡区公民館	20人
9月24日	小西区、西山区	小西公民館	25人
9月28日	安区	安公民館	37人
10月6日	菅区	菅公民館	27人
10月19日	新治区	新治公民館	20人
11月19日	三津区	三津区民センター	22人

■ PTA主催説明会への出席

月 日	P T A	会 場	参加人数
7月19日	高龍中学校P T A	高龍中学校	33人
7月20日	佐濃小学校P T A	佐濃小学校	32人
8月6日	海部小学校P T A	海部小学校	21人
9月15日	久美浜小学校P T A	久美浜小学校	45人

学校保健

健康教育の取組

小学校教育研究会 健康安全教育部養護班

研究目標： 「児童の心身の豊かな発達を目指し、基本的な生活習慣を確立させ、生涯を通じて健康で安全な生活を営むたくましい実践力を持つ子どもを育てる」

- (1) 統計係を中心に、京丹後の児童の健康実態を把握・分析・課題提起をする。
- (2) 健康安全教育（特に保健指導）の教材や指導方法を研究する。
- (3) 性に関する教育に関わっての研修を進める。
- (4) 専門職としての幅広い知識を得るとともに実践を深める。

主な事業内容

- (1) 市保健主事会と合同で「熱中症の予防と対策」についての講演会の開催
日時：平成22年12月2日（木） 講師：市立久美浜病院 瀬尾医師
- (2) 市保健師との連携による乳児歯科保健事業・子宮頸がんワクチンに関する研修
- (3) 京都府学校保健大会「保健指導分科会」での発表（溝谷小 養護教諭）

研究に係る成果等

- (1) 統計係をおくことで、健康診断の集計や考察が充実した。
- (2) 市学校保健会理事会での近年の京丹後の子どもの健康実態や問題点の発表
- (3) ブロック毎に研究テーマを決め、教材の作成や保健指導・保健学習・性に関する教育や指導法のあり方について研究をした。また、執務交流により、他校の様子もわかり、健康安全上の対応に役立てることができた。

中学校教育研究会 健康教育部会

研究目標： 「生徒の心身の豊かな発達を目指し、健康で安全な生活を営むたくましい実践力を育てる」

- (1) 健康診断結果のまとめを作成し、中学生の健康実態を把握する。
- (2) 生徒の心身の発達や生活実態について交流し、研修する。
- (3) 保健指導・保健学習について研修する。

主な事業内容

- (1) 「教育相談活動」研修会開催
日時：平成22年11月30日（火） 講師：橘中学校・久美浜中学校カウンスラー 村田 愛先生
- (2) 中高連携「養護教諭研究会」において『校種の特殊性』と『性に関する教育』に係る交流
- (3) 市保健師との連携による子宮頸がん予防ワクチンに関する研修

研究に係る成果等

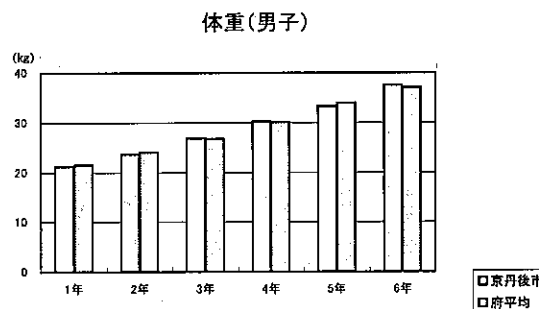
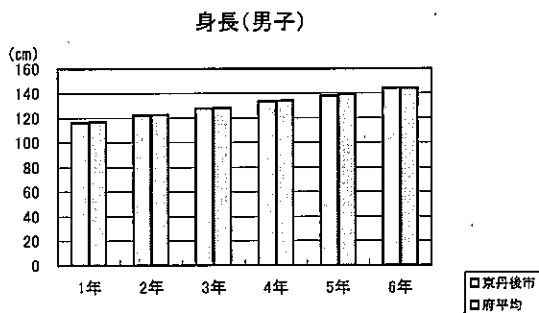
- (1) 健康診断結果のまとめにより、健康状態の把握し、保健指導・保健管理に役立てた。また関係機関に市内中学生の健康実態を知らせることができた。
- (2) 『性に関する教育』についての指導案を具体化し、指導教材を作成することができた。
- (3) 教育相談活動研修会においては、事例研究や研究協議により、家族の役割の重要性や支援の仕方、専門機関との連携の重要性を再認識することができた。

平成22年度

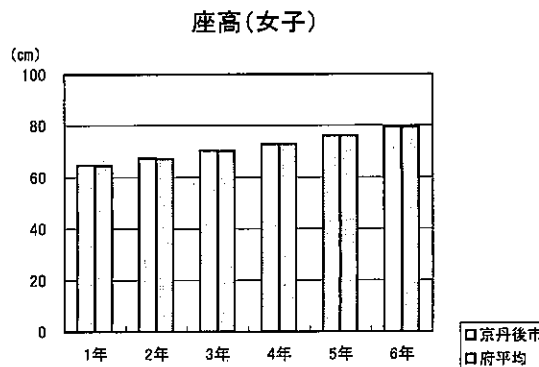
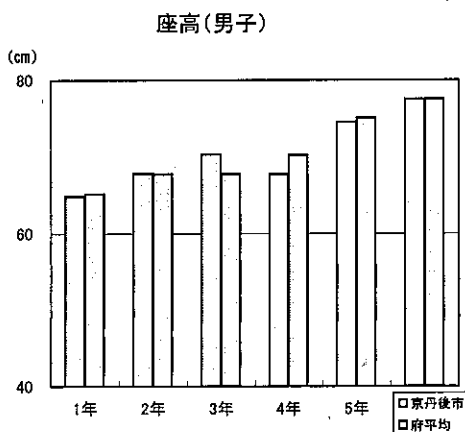
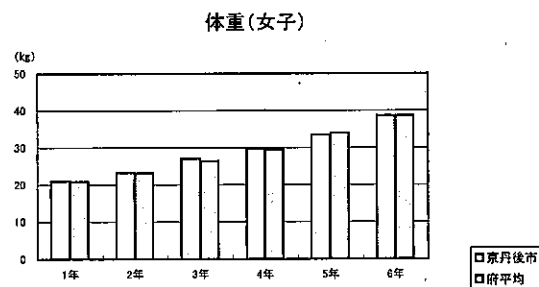
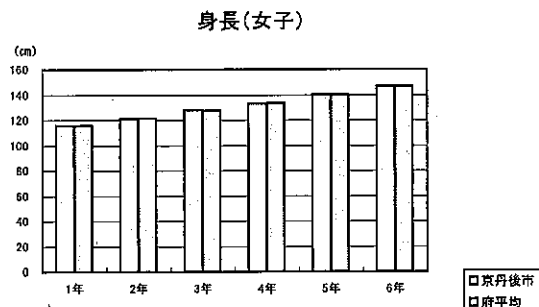
- ・京丹後市小学校教育研究会 健康安全教育部(養護班)「平成22年度京丹後市小学校 健康診断のまとめ」
- ・京丹後市中学校教育研究会 健康教育部会「平成22年度京丹後市中学校 健康診断のまとめ」

小学校 児童の体位の現状

学年	男子		
	身長 (cm)	体重 (kg.)	座高 (cm)
1年	116.1	21.2	64.8
1年府平均	116.9	21.5	65.1
2年	122.2	23.7	67.8
2年府平均	122.7	24.1	67.7
3年	127.7	26.9	70.3
3年府平均	128.2	26.7	70.2
4年	133.3	30.2	73.0
4年府平均	133.9	30.1	72.9
5年	138.0	33.3	74.5
5年府平均	139.1	34.0	75.1
6年	144.2	37.6	77.5
6年府平均	144.6	37.0	77.5



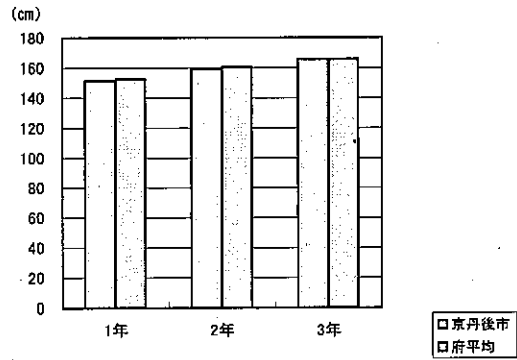
学年	女子		
	身長 (cm)	体重 (kg.)	座高 (cm)
1年	115.7	21.1	64.6
1年府平均	115.7	20.8	64.5
2年	121.1	23.3	67.3
2年府平均	121.5	23.1	67.2
3年	128.0	27.1	70.5
3年府平均	127.7	26.4	70.1
4年	133.0	29.9	72.9
4年府平均	133.5	29.4	72.8
5年	140.2	33.5	76.0
5年府平均	140.4	34.0	76.1
6年	146.8	38.7	79.5
6年府平均	147.0	38.7	79.4



中学校 生徒の体位の現状

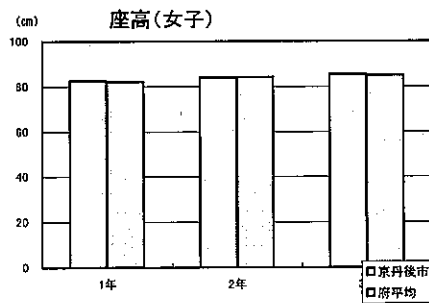
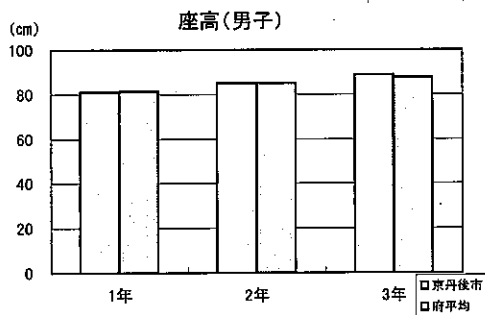
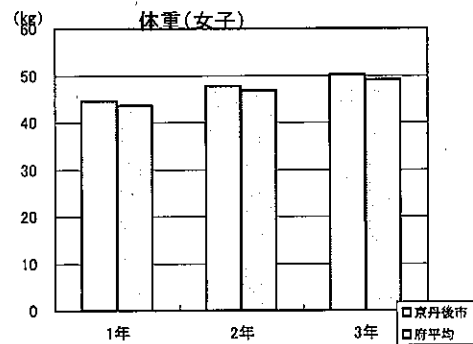
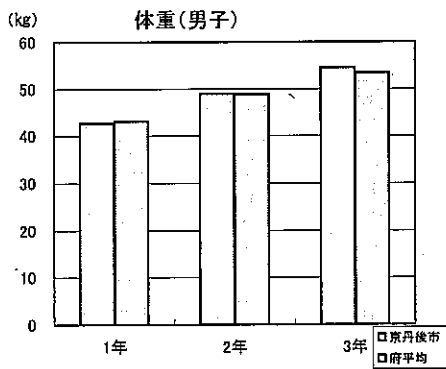
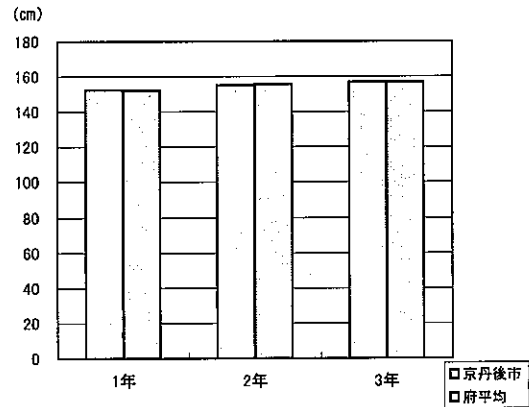
学年	男子		
	身長 (cm)	体重 (kg.)	座高 (cm)
1 年	151.4	42.8	81.1
1年府平均	152.7	43.2	81.3
2 年	159.6	49.0	85.2
2年府平均	160.2	48.9	85.0
3 年	165.7	54.6	88.9
3年府平均	165.4	53.5	87.7

身長(男子)



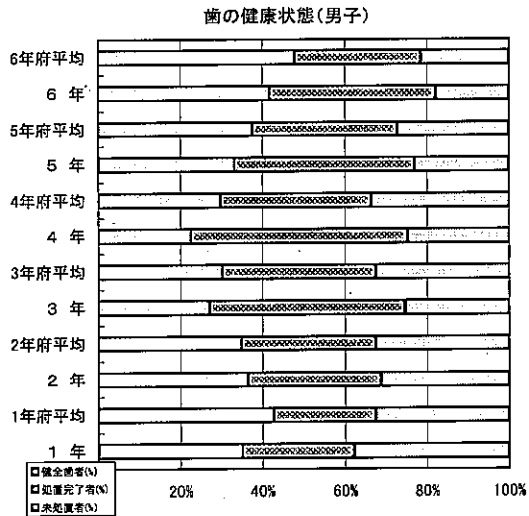
学年	女子		
	身長 (cm)	体重 (kg.)	座高 (cm)
1 年	152.4	44.6	82.6
1年府平均	152.1	43.7	82.3
2 年	155.0	47.7	84.0
2年府平均	155.7	46.8	84.3
3 年	156.7	50.2	85.3
3年府平均	156.7	49.1	85.0

身長(女子)

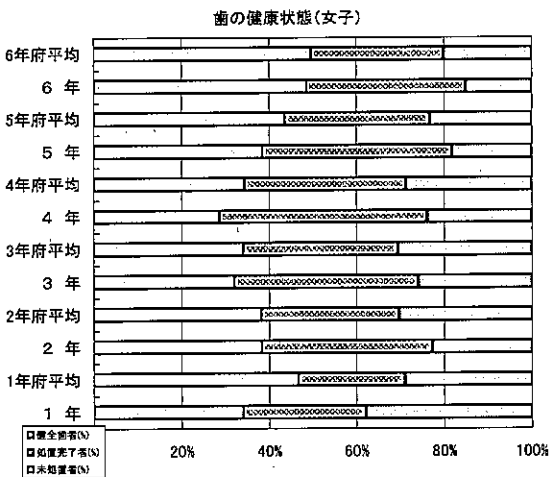


小学校 歯の健康の現状

学年	男子		
	健全歯者(%)	処置完了者(%)	未処置者(%)
1年	34.9	27.3	37.8
1年府平均	42.6	25.0	32.4
2年	36.4	32.4	31.2
2年府平均	34.8	32.8	32.4
3年	27.0	47.8	25.2
3年府平均	30.1	37.4	32.5
4年	22.4	53.0	24.6
4年府平均	29.6	36.9	33.5
5年	33.0	44.1	22.9
5年府平均	37.4	35.5	27.1
6年	41.7	40.5	17.8
6年府平均	47.7	31.0	21.3



学年	女子		
	健全歯者(%)	処置完了者(%)	未処置者(%)
1年	34.1	28.1	37.8
1年府平均	46.7	24.3	29.0
2年	38.3	39.1	22.6
2年府平均	38.2	31.6	30.2
3年	32.0	42.1	25.9
3年府平均	34.0	35.5	30.5
4年	28.6	47.6	23.8
4年府平均	34.3	37.1	28.6
5年	38.4	43.5	18.1
5年府平均	43.5	33.3	23.2
6年	48.5	36.4	15.1
6年府平均	49.6	30.3	20.1

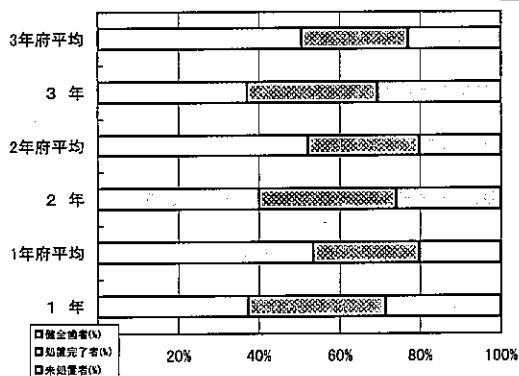


中学校 歯の健康の現状

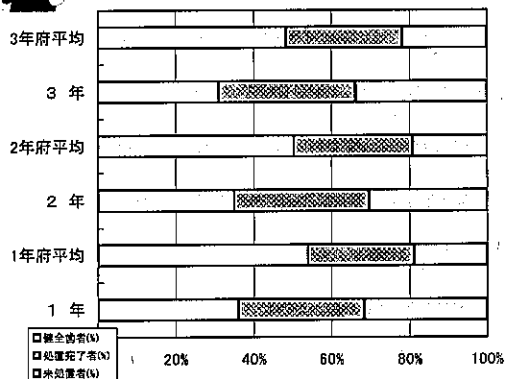
学年	男子		
	健全歯者(%)	処置完了者(%)	未処置者(%)
1年	37.2	34.1	28.7
1年府平均	53.3	26.5	20.2
2年	40.0	34.0	26.0
2年府平均	52.0	27.7	20.3
3年	36.9	32.6	30.5
3年府平均	50.4	26.7	22.9

学年	女子		
	健全歯者(%)	処置完了者(%)	未処置者(%)
1年	35.9	32.4	31.7
1年府平均	53.8	27.4	18.8
2年	35.0	34.7	30.3
2年府平均	50.2	30.7	19.1
3年	31.0	35.2	33.8
3年府平均	48.3	30.0	21.7

歯の健康の現状(男子)



歯の健康状態(女子)



平成22年度学校医、学校歯科医、学校薬剤師

(敬称略)

学校名	校医	歯科医	薬剤師
峰山幼稚園	中江 龍仁	戸田 博文	糸井 ゆう子
峰山小学校	中江 龍仁	戸田 博文	糸井 ゆう子
吉原小学校	高田 和之	乃一 佳宏	廣瀬 善治
五箇小学校	高田 和之	乃一 佳宏	糸井 ゆう子
新山小学校	高田 和之	井上 晋吾	糸井 ゆう子
丹波小学校	新谷 繁之	梅田 龍弘	糸井 ゆう子
長岡小学校	新谷 繁之	乃一 佳宏	糸井 ゆう子
峰山中学校	新谷 繁之	梅田 龍弘	廣瀬 善治
大宮第一小学校	谷口 謙	坂根 昇	三浦 加代子
大宮第二小学校	安井 俊雄	伊東 嵩英	三浦 加代子
大宮第三小学校	安井 俊雄	伊東 嵩英	三浦 加代子
大宮中学校	京丹後市国民健康保険直営 大宮診療所 所長 飯田 泰成	荒田 ケイ	三浦 加代子
網野幼稚園	上田 誠	梅田 浩	柴田 清
網野北小学校	山本 佳明	梅田 浩	田中 宏明
網野南小学校	上田 誠	梅田 浩	柴田 清
島津小学校	上田 誠	井上 尚也	田中 由美
三津小学校	山本 佳明	井上 尚也	田中 由美
郷小学校	宮地 吉弘	井上 尚也	柴田 昕子
橘小学校	久 高志	吉岡 保浩	田中 宏明
網野中学校	瀬古 敬	野村 和正	田中 宏明
橘中学校	久 高志	吉岡 保浩	柴田 昕子
丹後幼稚園	牧原 浩	坂根 佐兵衛	山本 淳
豊栄小学校	中江 龍仁	坂根 佐兵衛	山本 二郎
間人小学校	山本 佳明	坂根 佐兵衛	山本 淳
宇川小学校	牧原 浩	坂根 佐兵衛	山本 二郎
間人中学校	京丹後市国民健康保険直営 間人診療所 所長 岡藤 賢二	坂根 佐兵衛	山本 淳
宇川中学校	牧原 浩	坂根 佐兵衛	山本 二郎
吉野小学校	新谷 繁之	行待 康夫	安達 健蔵
溝谷小学校	宮地 吉弘	行待 康夫	安達 健蔵
鳥取小学校	京丹後市立弥栄病院 菌田 徹 (4/1~12/31) 京丹後市立弥栄病院 宮村 有佳 (1/1~3/31)	森岡 信明	菊留 廣雄
黒部小学校	牧原 浩	森岡 信明	菊留 廣雄
野間小学校	京丹後市立弥栄病院 菌田 徹 (4/1~12/31) 京丹後市立弥栄病院 宮村 有佳 (1/1~3/31)	森岡 信明	菊留 廣雄
弥栄中学校	京丹後市立弥栄病院 菌田 徹 (4/1~12/31) 京丹後市立弥栄病院 宮村 有佳 (1/1~3/31)	行待 康夫	安達 健蔵
久美浜小学校	京丹後市立久美浜病院 岩見 均	沼倉 洋三	野村 一民
川上小学校	京丹後市立久美浜病院 岩見 均	沼倉 洋三	野村 一民
海部小学校	京丹後市立久美浜病院 岩見 均	京丹後市立久美浜病院 堀 信介	新免 浩昭
佐濃小学校	京丹後市立久美浜病院 岩見 均	沼倉 洋三	新免 浩昭
田村小学校	齊藤 治人	沼倉 洋三	野村 一民
神野小学校	齊藤 治人	京丹後市立久美浜病院 堀 信介	新免 浩昭
湊小学校	原 治	京丹後市立久美浜病院 堀 信介	野村 一民
久美浜中学校	京丹後市立久美浜病院 岩見 均	中村 靖	新免 浩昭
高龍中学校	京丹後市立久美浜病院 岩見 均	中村 靖	野村 一民

学校給食の現状

1 実施状況

- | | |
|---------------|--|
| (1) 給食実施校 | 市内全小中学校、幼稚園
(小学校 30 校、中学校 9 校、幼稚園 3 園) |
| (2) 給食実施児童生徒数 | 小学校 3,546 人、中学校 1,878 人、幼稚園 93 人 |
| (3) 調理方式 | 単独調理場方式 31 校 2 園
センター方式 (1 施設) 8 校 1 園 |
| (4) 給食形態 | 完全給食 週 5 回実施 |
| (5) 施設 | ドライシステム調理場 (3 校、1 園)、
ウェットシステム調理場 (28 校、1 園、1 施設) |
| (6) 調理業務の委託 | 平成 22 年度から調理業務の委託を開始
委託校 (21 小学校、3 中学校、1 幼稚園) |

○米飯給食

学校給食における米飯給食実施率 100%。補助金を活用し地元産米の利用を促進している。

※地元農産物給食利用促進支援事業補助金

(丹後産コシヒカリとブレンド米との単価差補助) 予算 1,087 千円

2 食・育

栄養教諭、学校栄養職員配置数

栄養教諭 (小学校 1 名、中学校 4 名) 学校栄養職員 (小学校 3 名)

市内の栄養教諭・学校栄養職員 8 名に、食に関する指導のための担当校を割当て、専門の立場からの授業を行う。

3 地産地消

地場産物活用状況は H22.11 月調査で市内産品使用率が平均 38.5%程度であった。

米、牛乳、野菜類、魚介類等食材全般に亘った使用となっている。

京丹後サワラの活用を行政、漁協、学校間で連絡調整をとりながら行う。月 1 回程度地元で獲れた新鮮な魚を漁協より直接学校へ提供。

4 食育・地産地消の主な取り組み

10 月 1 日実施「京丹後の新米、サワラの日」

市内農業経営者会議との共催で、市内全小中学校へ地元農家、漁協から地元で収穫された新米、サワラを提供していただいた。当日、生産者から直接お話を聞き、また生産者の思いをメッセージとしていただき、地産地消を推進し食育に繋がる取り組みを行った。

京丹後市立幼稚園、小中学校給食の実施状況

H22. 5. 1

区分	学 校 名	児童生徒数	業務委託校 (○印)	1週間の米飯回数	
				自校炊飯	委託炊飯
峰山	峰山小学校	212		5	
	吉原小学校	148	○	5	
	五箇小学校	61	○	5	
	新山小学校	195	○	5	
	丹波小学校	106	○	5	
	長岡小学校	103	○	5	
	峰山中学校	438		3	2
	峰山幼稚園	39	○	白飯持参5	
大宮	大宮第一小学校	532		5	
	大宮第二小学校	98	○	5	
	大宮第三小学校	45	○	5	
	大宮中学校	361		5	
網野 (給食センター)	網野北小学校	292		5	
	網野南小学校	249		5	
	島津小学校	117		5	
	三津小学校	27		5	
	郷小学校	54		5	
	橘小学校	173		5	
	網野中学校	341		5	
	橘中学校	97		5	
網野 幼稚園	網野幼稚園	48		5	
	豊栄小学校	78	○	4	1
	間人小学校	155			5
	宇川小学校	69	○	4	1
	間人中学校	115	○		5
	宇川中学校	45	○	4	1
	丹後幼稚園	6		白飯持参5	
弥栄	吉野小学校	81	○	5	
	溝谷小学校	69	○	5	
	鳥取小学校	109	○	5	
	黒部小学校	70	○	5	
	野間小学校	10	○	5	
	弥栄中学校	191		5	
久美浜	久美浜小学校	134	○	5	
	川上小学校	53	○	5	
	海部小学校	58	○	5	
	佐濃小学校	78	○	5	
	田村小学校	42	○	5	
	神野小学校	78	○	5	
	湊小学校	57	○	5	
	久美浜中学校	171		5	
高龍中学校	128	○	5		

就学援助費

平成22年度 要保護及び準要保護児童生徒援助費支給状況表

区分	小学校		中学校		合計	
支給人数	330人		238人		568人	
支給額	18,567,382円		20,273,300円		38,840,682円	
支給率	児童数	支給率	中学校生徒数	支給率	児童生徒数	支給率
	3,560人	9.27%	1,886人	12.62%	5,446人	10.43%

平成22年度 特別支援教育奨励費補助金支給状況表

区分	小学校	中学校	合計
支給人数	57人	26人	83人
支給額	1,697,635円	1,071,245円	2,768,880円

要保護及び準要保護認定基準

[要保護者]

- ①生活保護法に基づく教育扶助をうけている方
- ②同教育扶助を除くその他の扶助をうけている方

[準要保護者]

- ・前年度又は当年度において次のいずれかに該当する方
 - ①生活保護法に基づく保護の停止又は廃止
 - ②市町村民税の非課税
 - ③市町村民税の減免
 - ④事業税の減免
 - ⑤固定資産税の減免
 - ⑥国民年金掛け金の減免
 - ⑦国民健康保険税の減免又は徴収猶予
 - ⑧児童扶養手当の受給（全額）
 - ⑨生活福祉資金貸付制度による貸付
- ・上記以外の方で次のいずれかに該当する方
 - ⑩失業対策事業適格者手帳を有する日雇い労働者又は、職業安定所登録日雇い労働者（証明となるものの写しが必要）
 - ⑪保護者の職業が不安定で、生活状態が悪いと認められる
 - ⑫学校納付金の納付、被服、又は学用品・通学用品等に不自由している方等で保護者の生活状態が極めて悪いと認められる
 - ⑬経済的理由による欠席日数が多い
 - ⑭その他

<教育目標> 「主体的に活動し、健康な心と体で生きる力をもった幼児の育成」

<研究主題> 「ひと・もの・自然 みんな大好き みんな大切」

～色々な人やものとのかかわりを通して、協同する力を育む～

<平成22年度の教育の重点>

実践内容と成果

- 1 「ふれあい・つながり・ささえあい」～自己の発揮と協同性の育成～自己肯定感を育て友達と協同する活動体験
 - ・多様な他者と交流する機会を設ける事がコミュニケーション力や自己の発揮に繋がる基礎の力となった。
 - ・日常的な異年齢交流で互いに刺激しあい、思いやる姿が多く見られるようになってきた。
 - ・主体的に遊ぶ場と時間を設けることで、遊ぶ力が育つとともに友達同士のぶつかり合いなどによる葛藤体験をさせる事が出来た。
- 2 「泥んこ太陽は友達」～自然体験活動の充実推進～ 主体的に遊ぶ力を育て、遊びを学びにつなげる
 - ・園庭の環境を十分活用した事や、森の幼稚園活動により、自然に対する興味関心や探究心等が強まり、体力持久力の向上も図れた。
 - ・野菜作りや米作りは、保護者の作業もあった為保護者の働きかけも強くあり偏食解消に役立った。
 - ・合鴨の死や孔雀の誕生等を体験し、命の持つ意味について、幼児なりに深くとらえる事が出来つつある。
- 3 「言葉で握手・育てよう言葉の力」～言語力向上の取り組み推進～しっかり聞き自分の思いを言葉で表現する力育成
 - ・具体的な内容を合言葉としたことで、話を聞く態度や集中時間、理解力等が明らかに向上した。
 - ・話しあいや発表の機会を多く持った事により、言葉による表現力や発表力が向上してきている。
- 4 「親も子も育ちあう幼稚園」～保護者地域から愛され、信頼される幼稚園～家庭の教育力向上、地域との連携
 - ・幼稚園開放は地域の幼稚園理解に繋がり、園児にとっても未就園児と交流する機会となった。
 - ・PTAとも連携した行事や奉仕活動、学習の機会を多く設定した事が保護者同士の交流や情報交換、子供理解に繋がった。

「幼稚園山の運動場」で チャレンジ

探究心・好奇心を育み運動能力も向上

「孔雀・合鴨の飼育」
優しさと責任感が育つ

言葉で思いを伝える

「自然の中で思いきり遊ぶ」
協力し、ぶつかり合いながら主体的に活動する力を育てる

野菜切り

「友達と協同し取り組む」
チームで相談し協力しながら

親子稲刈り

高校生種まき指導
多様な他者と交流

「親も子も育ちあう幼稚園」
親子遠足で木を切りベンチ作り

親同士の交流も

田のかかし作り

夏野菜のカレー

田の草取り

川で遊ぶ

「食育」食べる力は生きる力
育てる喜びと食べる喜び体験

エコキャップ収集

「環境教育」物も人も大切に

親子クリーンデー

「お泊まり保育」天女の里
親も子も自立への第一歩

ソバ打ち

朝の座禅会

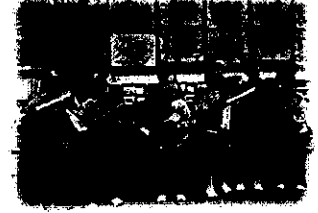
ときどきわくわくきらっ！～ひとりひとりが輝いて～

京丹後市立網野幼稚園

【幼児自らが意欲的に環境に関わり、心豊かでたくましく生きる力を育てる】

◎自分の思いや考え、困ったこと等を自分の言葉で伝える（言葉を育てる）。

- ・ 自分の気持ちや考えを言葉で表現する楽しさを味わう。
- ・ 人の言葉や話をよく聞き、自分の経験したことや考えたことを話し、伝え合う喜びを味わう。
- ・ 日常生活に必要な言葉が分かるようになってるとともに、絵本や物語等に親しみ、保育者や友達と心を通わせる。



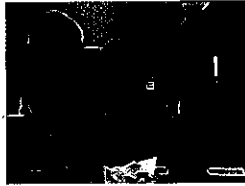
[生活発表会]お話を考えたり、お話や言葉の面白さを満喫！



運動会には、皆が日々大事に世話をしている「エチオピクス」とダンゴムシと一緒に冒険に行くお話を考え、【オープニング】として表現した。



絵を描いて自分の経験を皆に話します。



会では隣の人に先に・・・

雨の日も歩いて元気に登園



銚子山へ散歩、歩こう！



◎体をいっぱい使って遊ぶ。

- ・ 友だちや保育者と一緒に体を動かすことを楽しむ。
- ・ 色々な活動をし、やってみようという挑戦意欲を育てたり、達成感を感じたり自信をもつ。
- ・ 体を思いきり動かすことで、空腹を感じて食欲が進み、良い睡眠へとつなげ、安定した生活リズムに整える。



キッズサッカー大好き！！

◎協同の体験を積む。

- ・ 友だちと遊ぶ中でかかわりを深め、自己を発揮する。
- ・ 友だちと一緒にする中で共通の目的を持ち、工夫したり協力したりする。
- ・ 友だちと一緒に活動する中で決まりの大切さに気づき守ったり、自分の気持ちを調整したりする。

牛乳パックや段ボールの廃材で力をあわせて素敵な町ができました。



皆で遊ぶことが互いを感じる第1歩



泥んこ遊びも皆で相談・協力！



【教育目標】 ◎生き生きと遊び心豊かでたくましい子の育成

【研究の重点】 1 一体化施設の活用・長所の探求

2 楽しんで体験を広げる中での取り組み

異年齢との交流・地域とのつながり・家庭、学校との連携を通し、いたわりや優しさ、思いやりの心を育む心豊かな体験をする。

【テーマ】 “楽しんでつながれ ひろがれ みんなの笑顔！”

近年、世代間の断絶による問題点が指摘されている中、当園の特徴である一体化施設の長所を生かし、異年齢児との交流の年間計画を立て取り組みを進め、年長児が小さい子の面倒を見たり、小さい子が年長児に憧れ見て学ぶなど伝承的な育ちができた。

また、幼児の小学校入学以降の生活や学習の基礎の育成につながる主体的な生活態度の基礎を培い、子ども達の健やかな成長を支えるため、『もうすぐ1年生体験入学プログラムの取組』に参加し、スムーズな接続ができるような体験を重ね、核家族、少子化、近隣関係の希薄化等、家庭における子育て力や地域の子育て機能が低下のために子どもに関わる関係機関や家庭、地域との連携のもとに、交流の機会や場所を持つことができた。

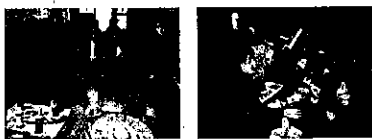
【異年齢交流】

・手をつないで散歩に行きました。

優しく握ることや歩く速さを考えることができるようになりました。

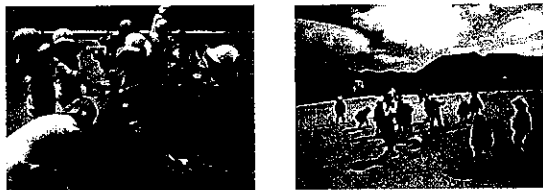


室内では、お遊びパラダイス・お店屋さんごっこなど



・「入れて」「いいよ」など言葉の遣り取りを楽しみました。

園庭では、どろんこになって遊んだり、サッカー・ドッジボールなど体をいっぱい使って遊びました。



【小学校との連携】

体験入学・体験授業や行事の参観・先生の来園で“話を聞くことの大切さ”や“学校って楽しいな。”を学びました。



【地域の方との交流】

◎あいがも放鳥



・稲の育て方を学びました。

◎いちがお園との交流



・七夕飾りを作ったりふれあい遊びを楽しみました。

◎お茶会



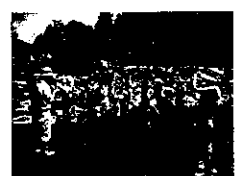
・気持ちを落ち着かせて「お菓子ちょうだい致します。」「美味しく頂きました。」いろいろな言葉を教えて頂きました。

【親子で一緒に活動】

◎親子菜園（間人中学校の畑を借りて）



◎天女の里（虹鱒つかみに挑戦）



◎あじわいの郷（ウオークラリーに挑戦）



◎PTA活動



ママのおしゃべり会ブックトークなどお母さん達で子育てについて話をしました

◎絵本の読み聞かせ



先生やお母さん・ボランティアの方などたくさんの方に絵本を読んで頂きました。子ども達は、絵本が大好きいろいろな話が集中して聞けるようになってきました。

教育指導

平成 22 年度授業実践力開発講座

確かな学力形成を目指す授業理論と教材を介して、子ども同士の望ましい相互作用を組織する指導理論を学び、授業づくりと学級づくりを一体のものとして指導できる授業実践力を高めるため、教職経験 10 年未満の小学校教諭を対象に実施しました。

昨年度に引き続き、兵庫教育大学学校教育センターから講師を招聘し講義をおこない、23 名が受講しました。

講座では、教育委員会が委嘱するコーディネーターを配置し、小グループによる指導案づくり、指導案検討のワークショップや公開授業も行いました。

受講後、受講生が自己評価を行った結果、教科内容や教材の理解、授業の構想力、個に応じた指導の能力などの指導技術、学級づくりの能力が大きく向上したことが分かりました。また、子どもの成長・発達の理解が深まるとともに、同僚・保護者・地域社会との信頼関係の構築力も向上し、受講者が自らの授業実践に自信を持ってきたことが伺えました。

平成 22 年度 授業実践力開発講座年間報告

回	実施期日	会 場	内 容
—	5 月 27 日 (木) 16:00～17:00	大宮庁舎 第 5 会議室	コーディネーターの委嘱について
1	6 月 3 日 (木) 14:00～16:30	大宮庁舎 第 2・3 会議室	開講式 講義 「児童が意欲を持って学ぶ授業づくり・学級づくり」 講師 兵庫教育大学大学院教授 長澤 憲保 氏
2	6 月 24 日 (木) 14:00～17:00	網野南小学校	公開授業 6 年生 国語「生き物はつながりの中に」 網野南小学校 中井貴弘教諭 グループ協議 助言指導 兵庫教育大学大学院教授 長澤 憲保 氏
3	7 月 8 日 (木) 14:50～16:30	アグリセンター 大宮	講義 「教材分析から授業展開の構想づくり」 ～教材分析の観点・方法について～ 講師 兵庫教育大学大学院教授 長澤 憲保 氏
4	7 月 22 日 (木) 14:00～17:00	大宮庁舎 第 2・3 会議室	講義 教材分析から授業展開の構想づくり 2」 ～説明的文章教材の単元構想の工夫～ 講師 兵庫教育大学大学院教授 長澤 憲保 氏 グループ協議
5	10 月 21 日 (木) 13:55～17:00	大宮第一小学校	公開授業 3 年生 「すがたをかえる大豆」 大宮第一小学校 高橋美貴教諭 グループ協議 指導助言 兵庫教育大学大学院教授 長澤 憲保 氏
6	11 月 25 日 (木) 13:55～17:00	丹波小学校	公開授業 6 年生「平和のとりでを築く」 丹波小学校 梅津洋教諭 グループ協議 指導助言 兵庫教育大学大学院教授 長澤 憲保 氏
7	1 月 20 日 (木) 14:00～16:30	大宮庁舎 第 2・3 会議室	講義 「学ぶ意欲を育てる授業づくり・学級作り」 講師 兵庫教育大学大学院教授 長澤 憲保 氏 受講成果のまとめ 閉講式

英語指導助手

現在、6名の英語指導助手を配置しており、主に町域を単位として各1名が小中学校を訪問し、英語教育の補助をしています。

活動内容としては、中学校を拠点として、中学校の英語教育の補助をしていますが、定期的に小学校へも訪問し、国際理解教育を補助しています。授業に必要な教材の作成・補充、教員に対する研修への補助等、英語活動が円滑に実施できるように小中学校の教員の支援をしています。また、地域からの要望に応じて、地域における国際交流活動への協力も行っています。

児童生徒にとって生きた英語や外国文化を直接的に学ぶ貴重な機会となっています。

地域	指導助手名（期間）
峰山	ランドー・グレイ（H20.8～H22.7） マリオ・アシート（H22.7～）
大宮	マシュー・ファレル（H20.7～）
網野	ロザリー・トーマス（H19.8～）
丹後	ロバート・レナー（H20.7～H22.7） ジョナサン・ミュザック（H22.7～）
弥栄	メーガン・ブレスリン（H20.8～）
久美浜	ダニー・タン（H21.7～）

スクールサポーター設置事業

小中学校における学習指導内容の充実や、特別な支援を必要とする児童生徒の学習環境を整備するとともに、児童生徒及び教師の悩みやストレス等を和らげ解消できる体制を整えて、児童生徒及び教職員が心にゆとりを持てる環境づくりを進めています。

そのために、生徒指導、学習指導、介護支援及び相談等を補助的に援助するスクールサポーターを設置しています。

【介護職員】（小学校 13 校 19 名 中学校 1 校 2 名 計 21 名）

身体的な安全や、他の児童生徒への危害等が予見されるなど、特別な支援を必要とする発達障害等の障害を持つ児童生徒又は、日本語指導が必要な児童生徒に対し、介護職員を配置

【複式学級加配講師】（小学校 3 校 各 1 名 計 3 名）

複式学級の担任教諭の指導補助として、学級の児童の状況に応じ、きめ細かく行き届いた指導を行うために、加配教員を配置

【心の教室相談員】（全中学校及び大宮第一小学校 各 1 名、計 10 名）

児童生徒が悩みを気軽に話せて、不安を和らげることができる第三者的な存在を学校に配置し、児童生徒が心にゆとりを持てるよう援助するため、また教室に入れない児童生徒のための心の居場所として学校内に相談室を備え、相談員を配置

京丹後市教育相談事業

教育相談に関する専門的な助言及び研修機会を提供することにより、各学校における教育相談機能の充実を図るために、臨床心理に関して高度で専門的な知識及び経験を有する教育相談員を配置しています。

原則として、各幼稚園・小中学校の教職員を対象とし、毎月第2・第4月曜日の午後及び火曜日午前を相談日としています。

事業内容

(1) 学校教育相談支援事業【幼・小・中学校】

学校（園）からの、不登校、不登校傾向、教室での不適應、情緒不安定等に関する相談に基づき、当該校（園）の担任、養護教諭、教育相談担当者等へのコンサルテーションによる学校支援

(2) 研修事業

ア 教育相談担当者研修【小・中学校】

各学校の教育相談担当者全員を対象にした研修

イ 初任者研修【幼・小・中学校】

教諭、養護教諭の初任者全員を対象にした研修

ウ 事例研修【小・中学校】

不登校、不登校傾向、教室での不適應、情緒不安定児童生徒を直接指導・援助する立場にあり、受講を希望する教員を対象にした少人数グループ編制による事例研修

エ 心の教室相談員研修【小・中学校】

心の教室相談員全員を対象にした研修

(3) 教職員のメンタルヘルスに関する相談事業【幼・小・中学校】

学校安全

にこにこカーの配車～地域ぐるみで子どもたちを守る～

市民のみなさんと協働・共創による安心・安全なまちづくり
多額の寄付を受け 子ども安心パトロール車 愛称“にこにこカー”を配置
～地域ぐるみで子どもたちを守る～

地域ぐるみで子どもを守るネットワークづくりを進めていく中で、児童生徒が被害者となる残酷な事件から子どもを守ることを目的として、平成 17 年度に市内複数の企業から多額の寄付を受けました。市では寄付の趣旨を踏まえ、児童生徒の安全確保・被害防止対策の強化を図るため、『京丹後市子ども安心パトロール車』（愛称：にこにこカー）を 7 台購入し市内教育機関に配置しています。

平成 18 年度及び 19 年度にも、市内企業からそれぞれ 7 台の寄付を受け、計 21 台を各小中学校に配置し、児童生徒の登下校中の安全を見守っています。

号車		配車校			配置日
1	峰山	峰山小学校	丹波小学校	峰山幼稚園	H18 年 3 月
2	大宮	大宮第一小学校	大宮第二小学校		
3	網野	網野北小学校	網野中学校	網野幼稚園	
4	丹後	間人小学校	間人中学校		
5	弥栄	野間小学校	弥栄中学校		
6	久美浜	川上小学校	高龍中学校		
7		教育委員会			
8	峰山	吉原小学校	長岡小学校		H19 年 4 月
9	網野	網野南小学校	郷小学校		
10	網野	橘小学校	橘中学校		
11	丹後	宇川小学校	宇川中学校		
12	弥栄	溝谷小学校	鳥取小学校		
13	久美浜	久美浜小学校	久美浜中学校		
14	久美浜	田村小学校	海部小学校		
15	峰山	新山小学校	峰山中学校		H20 年 4 月
16	大宮	大宮第三小学校	大宮中学校		
17	網野	島津小学校	三津小学校		
18	丹後	豊栄小学校	竹野小学校		
19	弥栄	黒部小学校	吉野小学校		
20	久美浜	神野小学校	湊小学校		
21	峰・久	五箇小学校	佐濃小学校		

「地域ぐるみの学校安全体制整備推進事業」

スクールガード・リーダーの巡回・指導で子どもたちを守る

地域ぐるみで子どもを守るネットワークづくりを進めていく中で、児童・生徒が被害者となる残酷な事件から子どもを守ることを目的として、スクールガード・リーダーによる登下校中の巡回活動を行っています。

スクールガード・リーダーは、警察官OBで構成され、その知識と経験を活かし、学校・PTAからの要請に応じて警備のポイントや改善すべき点などの安全指導・助言を行なうなど、巡回以外の面でも安全体制づくりの推進に活躍しています。

スクールガード・リーダーの活動は、平成 18 年度から京都府が主体となって事業を実施していましたが、平成 22 年度からは京丹後市が主体となって事業を実施しています。

計5人のスクールガード・リーダーにより巡回を行い、児童・生徒の登下校中の安全を見守っています。

平成22年度スクールガード・リーダー巡回担当学校区及び巡回数

区 分	担 当 学 校 区	巡 回 数
スクールガード・リーダーA	峰山小学校、新山小学校、丹波小学校 吉野小学校、溝谷小学校、鳥取小学校	90
スクールガード・リーダーB	吉原小学校、五箇小学校、長岡小学校 大宮第一小学校、大宮第二小学校、大宮第三小学校	90
スクールガード・リーダーC	網野北小学校、網野南小学校、島津小学校 郷小学校、橘小学校、田村小学校	90
スクールガード・リーダーD	三津小学校、豊栄小学校、間人小学校 宇川小学校、黒部小学校、野間小学校	90
スクールガード・リーダーE	久美浜小学校、川上小学校、海部小学校 佐濃小学校、神野小学校、湊小学校	90

不登校対策支援事業

不登校で悩む児童生徒の学校復帰と社会的自立を支援するため、平成 22 年度から「京丹後市不登校対策支援室『絆（きずな）』」を開設し、専任の相談員を配置しています。

開設日	月曜日・火曜日・水曜日
時 間	午前 9 時～午後 4 時
対象者	市内在住の小学生・中学生および保護者
場 所	峰山地域公民館内

平成22年度 研究等指定校

指定 区分	学 校 名	内 容	備 考
国	網野北小学校	文科省 学力向上実践研究推進事業	H20 ～ H22
	橘小学校	文科省 コミュニティスクール推進事業	H21 ～ H22
	大宮中学校	文科省 武道必須化実践校	H22 ～ H23
	弥栄中学校	文科省 道徳教育実践研究推進事業	H21 ～ H22
京都府	新山小学校	府教委 京の子ども・夢未来校（外国語活動実践研究校）	H21 ～ H22
	網野北小学校	府教委 京の子ども・夢未来校（カリキュラム開発校）	H20 ～ H22
	鳥取小学校	府教委 京の子ども・夢未来校（教育課題対応校）	H22 ～ H23
	間人中学校	府教委 京の子ども・夢未来校（学力充実校）	H22 ～ H23
	島津小学校	府小研 理科教育	H21 ～ H23
	神野小学校	府小研 総合的な学習の時間	H22 ～ H23
京丹後市	峰山小学校	教育実践モデル校（小中連携）	
	大宮第二小学校	教育実践モデル校（国語）	
	網野南小学校	教育実践モデル校（小中連携）	
	間人小学校	教育実践モデル校（保幼小連携）	H22 ～ H23
	宇川小学校	教育実践モデル校（国語）	H21 ～ H22
	峰山中学校	教育実践モデル校（小中連携）	
	網野中学校	教育実践モデル校（小中連携）	

平成22年度 学校情報化推進

学校の情報化推進については、コンピュータや校内LAN・サーバーの整備など、ハード面での環境整備を重点的に行い、従来と比べて高速な通信環境による共通の情報通信基盤を構築するとともに、校務支援のためのグループウェアや情報教室の授業用に学習支援ソフトを導入し、情報共有による校務の効率化と、情報活用によるわかりやすい授業を展開し、さらなる学力の向上を目指すための整備を行いました。

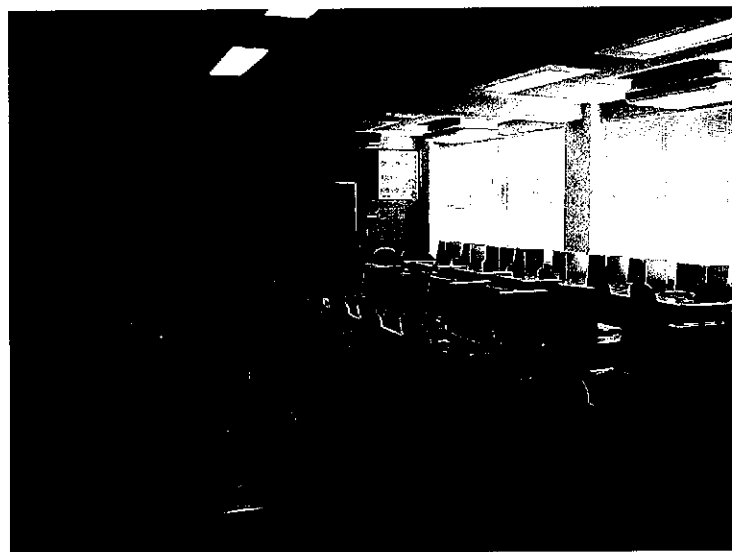
【主な整備内容】

教職員一人一台の校務用パソコンの整備	全小中学校（590台）
各普通教室に一台の教育用パソコンの整備	全小中学校（305台）
情報教室パソコンの更新	5校（113台）
各種サーバーの整備	全小中学校
校内LANの整備	全小中学校
学校グループウェアの導入	全小中学校
学習支援ソフトの追加導入	11校

【平成22年度小中学校におけるパソコンの整備状況】

学校名	校務用パソコン	普通教室用パソコン	情報教室用パソコン
峰山小学校	22	9	39
吉原小学校	14	7	30
五箇小学校	12	6	19
新山小学校	16	9	37
丹波小学校	13	6	22
長岡小学校	14	7	25
大宮第一小学校	38	22	41
大宮第二小学校	14	7	20
大宮第三小学校	12	6	12
網野北小学校	24	13	41
網野南小学校	20	10	41
島津小学校	14	7	27
三津小学校	12	5	16
郷小学校	14	7	19
橘小学校	16	7	40
豊栄小学校	14	7	21
間人小学校	16	7	28
宇川小学校	14	7	22

学校名	校務用パソコン	普通教室用パソコン	情報教室用パソコン
吉野小学校	13	7	20
溝谷小学校	13	7	16
鳥取小学校	15	7	31
黒部小学校	12	6	20
野間小学校	11	4	7
久美浜小学校	15	7	37
川上小学校	13	7	14
海部小学校	13	7	15
佐濃小学校	15	7	22
田村小学校	12	6	11
神野小学校	14	7	20
湊小学校	14	7	15
峰山中学校	35	15	40
大宮中学校	33	13	37
網野中学校	32	13	43
橘中学校	16	5	40
間人中学校	18	6	40
宇川中学校	13	3	24
弥栄中学校	21	8	38
久美浜中学校	21	7	36
高龍中学校	20	7	41
計	668	305	1,067



峰山小学校情報教室