

学 校 教 育

園児・児童生徒数の推移

		S58	S63	H5	H10	H15	H16	H17	H18	H19	H20	H21	H22	
小学校	峰山	峰山小学校	504	388	311	262	232	223	220	214	211	211	208	212
		吉原小学校	296	232	212	218	193	185	176	162	162	159	152	148
		五箇小学校	154	128	123	138	92	94	87	81	73	76	71	61
		新山小学校	233	191	163	154	193	185	192	202	191	198	190	195
		丹波小学校	175	138	120	119	118	120	119	110	120	106	109	106
		長岡小学校	109	91	82	63	68	74	76	84	96	92	100	103
	計	1,521	1,168	1,011	954	896	881	870	853	853	842	830	825	
	大宮	大宮第一小学校	752	543	522	584	606	593	586	563	555	542	549	532
		大宮第二小学校	237	191	145	147	138	122	123	116	118	103	103	98
		大宮第三小学校	122	79	99	93	66	61	55	44	42	45	41	45
	計	1,111	813	766	774	810	776	764	723	715	690	693	675	
	網野	網野北小学校	614	427	423	388	300	284	302	303	306	292	292	292
		網野南小学校	549	401	378	283	258	258	270	257	255	255	247	249
		森小学校	339	274	245	186	234	220	207	207	193	196	174	173
		郷小学校	127	115	84	77	72	61	63	66	61	63	60	54
島津小学校		227	153	151	138	117	106	112	115	115	120	114	117	
三津小学校		126	64	55	63	54	43	47	43	32	32	25	27	
計		1,932	1,439	1,336	1,135	1,035	972	1,001	996	962	958	912	912	
丹後	豊栄小学校	151	117	153	136	124	108	98	91	88	87	80	78	
	間人小学校	330	205	220	198	129	125	123	127	132	141	132	155	
	竹野小学校	72	59	49	52	41	33	32	27	27	26	25	0	
	宗加小学校	275	245	163	156	116	106	96	85	80	80	83	69	
	虎杖小学校	6	3											
計	834	629	585	542	410	372	349	330	327	334	320	302		
弥栄	吉野小学校	94	73	97	113	89	85	90	81	77	77	76	81	
	津谷小学校	142	123	120	91	61	61	64	70	75	73	76	69	
	鳥取小学校	211	182	163	134	127	129	129	129	130	123	110	109	
	黒部小学校	136	113	114	103	82	83	83	87	89	86	76	70	
	野間小学校	24	23	13	14	14	15	16	16	14	11	11	10	
	計	607	514	507	455	373	373	382	383	385	370	349	339	
久美浜	久美浜小学校	319	288	251	199	217	209	198	186	169	156	142	134	
	加山小学校	141	131	129	111	74	66	62	64	62	57	58	53	
	海部小学校	133	100	105	79	62	57	57	55	58	59	55	58	
	田村小学校	111	104	106	93	67	53	59	50	48	44	41	42	
	神野小学校	131	121	128	106	87	91	99	90	87	89	81	78	
	湊小学校	136	92	87	64	72	62	53	54	58	51	49	57	
	蒲井小学校	13												
	佐藤小学校	214	191	195	167	114	106	107	110	103	93	86	73	
計	1,198	1,027	1,001	819	693	649	640	609	585	549	512	500		
計	7,253	5,590	5,206	4,679	4,217	4,023	4,006	3,894	3,827	3,743	3,616	3,553		
中学校	峰山	峰山中学校	759	676	587	502	493	448	430	436	438	461	447	438
		五箇中学校	69	83										
		計	828	764	587	502	493	448	430	436	438	461	447	438
	大宮	大宮中学校	526	552	399	397	388	396	399	415	392	399	369	361
		五十河分校	44											
	計	570	552	399	397	388	396	399	415	392	399	369	361	
	網野	網野中学校	839	824	561	545	470	442	414	397	406	396	394	341
		橋原中学校	225	176	137	126	92	83	92	102	123	119	116	97
	計	1,064	1,000	698	671	562	525	506	499	529	515	510	438	
	丹後	間人中学校	347	285	191	236	196	175	166	163	145	124	127	115
		宇川中学校	144	117	105	73	62	70	54	61	49	50	41	45
	計	491	402	296	309	258	245	220	224	194	174	168	160	
	弥栄	弥栄中学校	317	278	232	254	209	179	174	178	182	172	186	191
		野間中学校	20	9	14									
		計	337	287	246	254	209	179	174	178	182	172	186	191
久美浜	久美浜中学校	317	361	290	274	214	212	203	209	208	205	137	171	
	高龍中学校	238	244	210	226	179	162	132	123	120	135	142	128	
	計	555	605	500	500	393	374	340	332	328	340	329	299	
計	3,845	3,610	2,726	2,633	2,303	2,167	2,069	2,084	2,063	2,061	2,009	1,887		
幼稚園	峰山	100	99	46	33	43	50	46	56	57	41	36	39	
	網野	129	149	118	63	47	71	68	61	44	44	51	48	
	丹後											7	6	
	計	229	248	164	96	90	121	114	117	101	85	94	93	

学級数の推移

		S58	S63	H5	H10	H15	H16	H17	H18	H19	H20	H21	H22	
小学校	峰山	峰山小学校	16	14	13	11	9	9	8	8	9	9	10	
		吉原小学校	9	7	7	9	7	7	6	6	6	7	7	
		五箇小学校	6	6	6	6	6	6	6	6	6	6	6	
		藤瀬小学校	10	6	7	7	8	7	8	7	8	9	9	
		丹波小学校	6	6	6	6	6	6	7	7	7	6	6	
		長岡小学校	6	6	6	6	7	7	7	7	7	7	7	
	計	53	45	45	45	43	42	43	41	42	44	44	45	
	大宮	大宮第一小学校	21	19	20	19	19	21	20	21	22	21	22	22
		大宮第二小学校	7	6	6	7	7	7	7	7	7	7	7	
		大宮第三小学校	6	6	6	6	7	7	7	5	6	6	6	
		計	34	31	32	32	33	35	34	33	35	34	35	35
	網野	網野北小学校	20	15	15	15	13	13	12	13	13	13	13	13
		網野南小学校	19	16	15	13	11	12	12	10	10	11	10	11
		橋本小学校	12	10	10	7	8	8	8	8	7	8	7	8
		郷小学校	6	6	6	7	7	7	6	6	6	6	7	7
		三津小学校	7	6	6	6	7	7	7	7	7	7	7	7
		三津小学校	6	6	6	6	6	6	6	5	5	5	5	5
		計	70	59	58	54	52	53	51	49	48	50	49	51
	丹後	豊栄小学校	6	6	7	7	7	7	7	7	7	7	7	7
		間込小学校	13	8	9	7	7	7	7	7	7	7	7	7
		竹野小学校	6	6	6	6	5	5	5	5	5	5	5	
		宇加小学校	10	9	7	7	7	7	7	7	7	7	7	7
虎杖小学校		3	2											
計		38	31	29	27	26	26	26	26	26	26	26	27	
弥栄	吉野小学校	6	6	6	6	7	7	7	7	7	7	7	7	
	清谷小学校	6	6	6	6	6	7	7	7	7	7	7		
	鳥取小学校	9	9	9	7	7	7	7	7	7	7	7		
	黒部小学校	6	6	6	7	7	7	7	7	7	7	6		
	野間小学校	4	4	4	3	4	4	4	4	4	4	4	4	
	計	31	31	31	29	31	32	32	32	32	32	31	31	
久美浜	久美浜小学校	13	13	11	7	7	7	7	7	7	7	7	7	
	加計小学校	6	6	6	6	6	6	7	7	7	7	7		
	海部小学校	6	6	6	6	6	6	6	6	6	7	7		
	田附小学校	6	6	6	6	7	6	6	6	6	6	6		
	神野小学校	6	6	6	6	7	7	7	7	7	7	7		
	湊小学校	6	6	6	6	6	6	5	5	6	6	7		
	蒲井小学校	2												
	佐津小学校	9	9	9	7	7	7	7	7	7	7	7	7	
計	54	52	50	44	46	45	45	45	46	47	48	47		
計	280	249	245	231	231	233	231	226	229	233	233	230		
中学校	峰山	峰山中学校	19	17	17	14	15	14	15	14	14	14	15	15
		五箇中学校	3	3										
		計	22	20	17	14	15	14	15	14	14	14	15	15
	大宮	大宮中学校	14	14	13	13	13	13	13	13	13	13	13	13
		五十河分校	3											
		計	17	14	13	13	13	13	13	13	13	13	13	13
	網野	網野中学校	22	23	16	17	15	14	14	13	14	13	13	12
		橋本中学校	8	7	6	6	4	4	4	4	5	5	5	4
		計	30	30	22	23	19	18	18	17	19	18	18	16
	丹後	間込中学校	10	10	7	7	8	7	7	7	7	6	6	5
		宇川中学校	5	4	4	4	4	4	4	4	4	3	3	3
		計	15	14	11	11	12	11	11	11	11	9	9	8
	弥栄	弥栄中学校	10	10	8	9	7	7	7	7	7	7	8	8
		野間中学校	3	2	2									
		計	13	12	10	9	7	7	7	7	7	7	8	8
久美浜	久美浜中学校	10	10	10	10	6	7	7	8	8	8	7	7	
	高龍中学校	8	8	7	8	7	7	6	6	6	7	7	6	
	計	18	18	17	18	13	14	13	14	14	15	14	13	
計	115	108	90	88	79	77	77	76	78	76	77	73		
幼稚園	峰山	4	3	2	2	2	2	2	2	3	3	2	2	
	網野	4	4	4	2	2	3	3	3	2	3	3	2	
	丹後													
	計	8	7	6	4	4	5	5	5	5	6	7	6	

児童生徒数の推計

		H23	H24	H25	H26	H27	H28	
小学校	峰山	峰山小学校	205	193	178	172	159	151
		菅原小学校	144	139	139	147	147	146
		五箇小学校	54	54	53	45	44	43
		新西小学校	194	190	183	173	178	181
		丹波小学校	91	83	81	73	67	53
		長岡小学校	99	104	97	90	87	87
		計	787	763	736	700	682	661
	大宮	大宮第一小学校	548	519	509	493	492	470
		大宮第二小学校	95	95	90	90	84	83
		大宮第三小学校	41	38	37	35	30	28
		計	684	652	636	618	606	581
	網野	網野北小学校	277	249	244	240	221	208
		網野南小学校	226	228	211	204	188	187
		橋小学校	163	144	130	104	106	104
		郷小学校	54	51	45	37	36	34
		島津小学校	104	95	87	81	76	68
		三津小学校	21	21	21	18	18	17
		計	845	788	738	684	645	618
	丹後	豊栄小学校	78	76	68	71	67	68
		間人小学校	150	135	110	103	108	109
		竹野小学校						
		宇川小学校	79	75	73	74	69	60
		計	307	286	256	253	244	237
	弥栄	菅野小学校	81	87	82	84	83	82
		溝谷小学校	69	61	53	51	40	42
		鳥取小学校	98	89	84	81	73	76
		黒部小学校	74	59	51	50	49	38
野間小学校		7	5	4	4	2	2	
計	329	301	274	270	247	240		
久美浜	久美浜小学校	129	127	123	130	132	122	
	川上小学校	48	47	41	34	30	35	
	海部小学校	54	49	53	49	41	39	
	田村小学校	45	44	43	48	49	45	
	神野小学校	71	74	69	65	67	69	
	湊小学校	53	53	50	53	52	49	
	篠濃小学校	73	68	63	58	52	60	
	計	473	462	447	431	423	419	
計	3,425	3,252	3,037	2,956	2,847	2,756		
中学校	峰山	峰山中学校	418	416	421	419	414	399
		計	418	416	421	419	414	399
	大宮	大宮中学校	332	349	347	356	344	331
		計	332	349	347	356	344	331
	網野	網野中学校	389	391	423	368	347	316
		橋中学校	92	89	95	102	85	77
	計	481	480	518	470	432	393	
	丹後	間人中学校	124	117	131	129	120	104
		宇川中学校	41	38	30	36	45	39
		計	165	155	161	165	165	143
	弥栄	弥栄中学校	201	185	192	172	164	150
		計	201	185	192	172	164	150
	久美浜	久美浜中学校	181	170	167	145	137	139
		高瀬中学校	105	100	101	113	105	94
		計	286	270	268	258	242	233
計	1,883	1,855	1,907	1,840	1,761	1,649		

学校施設一覧 (小学校)

H22. 5. 1現在

学 校 名	所 在 地	児童数	保 有 教 室 数											校舎保有面積			屋内運動場			校地面積						
			普 通			特 別 教 室 関 係								計	R	S	W	計	R	S	計	建物	グラウンド	その他		
			理科	生活	音楽	図工	家庭	視聴	コンピュータ	図書	特活	相談	R												S	W
1 峰山小学校	京丹後市峰山町不断1番地	212	13	2	1	2	2	3				1	1	1	1	1	13	5,134	18	45	5,197	940	940	7,488	11,382	
2 吉原小学校	京丹後市峰山町安9番地	148	8	1	1	1	1	3	1	1	1	1	1	1		11	3,067	69		3,136	811		7,745	11,073	6,546	
3 五箇小学校	京丹後市峰山町五箇1番地	61	6	1		1	1	1	1	1	1	1	1			7	2,045		40	2,085	808		7,110	8,060	3,990	
4 新山小学校	京丹後市峰山町荒山1300番地	195	9	1	1	1	1	1	1	1	1	1	1			7	2,312		40	2,352	822		7,267	9,130		
5 丹波小学校	京丹後市峰山町丹波560番地	106	7	1	1	1	1	1	1	1	1	1	1			7	2,558		40	2,598	794		6,286	7,629	522	
6 長岡小学校	京丹後市峰山町長岡60番地	103	7	1	1	1	1	1	1	1	1	1	1			6	1,947		40	1,987	735		8,970	6,645	3,530	
7 大宮第一小学校	京丹後市大宮町周积1552番地	532	22	2		2	1	1	1	1	1	1	1			9	5,447	285		5,732	990		9,825	8,704		
8 大宮第二小学校	京丹後市大宮町奥大野72番地	98	7	1	1	1	1	2	1	1	1	1	1			7	2,838			2,838	704		10,560	11,450	14,899	
9 大宮第三小学校	京丹後市大宮町森本782番地	45	7	1	1	1	1	1	1	1	1	1	1			6	2,128			2,128	738		8,783	8,790	12,153	
10 郷小学校	京丹後市網野町郷48番地	54	7	1	1	1	1	2	1	1	1	1	1			6	1,918		50	1,968	902		7,324	8,035	105	
11 島津小学校	京丹後市網野町島津1251番地	117	7	1	1	1	1	1	1	1	1	1	1			7	1,588	61	357	2,006	872		7,429	9,809	615	
12 三津小学校	京丹後市網野町三津27番地	27	6	1	1	1	1	2	1	1	1	1	1			5	1,613			1,613	612		3,463	6,457	5,138	
13 橘小学校	京丹後市網野町木津1357番地	173	11	1	1	1	1	2	2	1	1	1	1			8	3,423	32		3,455	981		11,670	9,085	3,490	
14 網野北小学校	京丹後市網野町浅茂川1861番地	292	19	2	1	1	1	1	1	1	1	1	1			7	5,449	26	27	5,502	1,519		12,760	11,548	13,364	
15 網野南小学校	京丹後市網野町下岡180番地	249	14	1	1	2	2	2	1	1	1	1	1			11	4,702	21		4,723	1,596		10,574	12,184	1,706	
16 豊栄小学校	京丹後市丹後町成願寺1727番地	78	7	1	1	1	1	1	1	1	1	1	1			6	2,085	3	20	2,108	900		3,512	10,510	5,155	
17 間人小学校	京丹後市丹後町間人2691番地	155	7	1	1	1	1	1	1	1	1	1	2			10	3,161			3,161		975	6,393	11,719	2,819	
18 宇川小学校	京丹後市丹後町上野120番地	69	7	1	1	1	1	1	2	1	1	1	1			7	2,513	74		2,587	891		7,689	12,773	1,000	
19 吉野小学校	京丹後市弥栄町芋野408番地	81	7	1	1	1	1	1	1	1	1	1	1			6	1,671			1,671	610		5,242	9,290	1,661	
20 溝谷小学校	京丹後市弥栄町溝谷168番地	69	7	1	1	1	1	1	1	1	1	1	1			6	1,634			1,634	610		5,006	9,431	14,297	
21 鳥取小学校	京丹後市弥栄町木橋558番地	109	7	1	1	1	1	2	1	1	1	1	1			8	2,576	15		2,591	851	36	7,982	20,654	5,701	
22 黒部小学校	京丹後市弥栄町黒部3299番地	70	7	1	1	1	1	1	1	1	1	1	1			6	1,791			1,791	594		4,191	9,515	1,803	
23 野間小学校	京丹後市弥栄町野中2264番地	10	4	1	1	1	1	1	1	1	1	1	1			6	906	10	6	922	578		1,535	5,733	697	
24 久美浜小学校	京丹後市久美浜町3369番地	134	9	1	1	1	1	2	1	1	1	1	1			10	3,474		29	3,503	1,007		5,109	6,550	208	
25 川上小学校	京丹後市久美浜町畑394番地	53	7	1	1	1	1	2	1	1	1	1	1			6	1,915	67		1,982	828		6,219	8,359		
26 海部小学校	京丹後市久美浜町橋爪236番地	58	6	1	1	1	1	2	1	1	1	1	1			7	1,893			1,893	828		6,026	4,864	5,585	
27 佐濃小学校	京丹後市久美浜町安養寺581番地	78	9	1	1	1	1	2	1	1	1	1	1			7	2,581			2,581	1,037		9,661	9,042	2,768	
28 田村小学校	京丹後市久美浜町関495番地	42	6	1	1	1	1	1	1	1	1	1	1			7	1,934		20	1,954	601		5,365	6,364		
29 神野小学校	京丹後市久美浜町神崎1603番地	78	7	1	1	1	1	1	1	1	1	1	1			8	1,886		48	1,934	480		5,986	12,155	2,202	
30 湊小学校	京丹後市久美浜町湊宮1655番地	57	7	1	1	1	1	1	2	1	1	1	1			8	1,921	31		1,952	560		4,957	5,530		
計		3,553	254	33	6	33	27	48	9	29	30	9	1	0	225	78,110	712	762	79,584	23,259	1,951	25,210	212,127	282,470	109,954	

学校施設一覧(中学校)

H22.5.1現在

学校名	所在地	生徒数	保有教室数										校舎保有面積			屋内運動場			校地面積											
			普通		特別		家庭		視聴		コ		図書		特活		相談		進路		R	S	W	計	R	S	計	建物	グラウンド	その他
			理	科	音	楽	美	術	技	術	家	庭	視	聴	コ	図	書	特	活	相										
			18	2	2	1	1	1	1	1	1	1	1	1	1	1	1	1	1	1	1	17	6,827	123	94	7,044	1,563			1,563
1 峰山中学校	京丹後市峰山町荒山88番地	438	18	2	2	1	1	1	1	1	1	1	1	1	1	1	1	1	1	17	6,827	123	94	7,044	1,563			1,563	14,231	20,927
2 大宮中学校	京丹後市大宮町口大野216番地	361	15	2	2	1	1	1	1	1	1	1	1	1	1	1	1	1	13	4,949			4,949	1,073			1,073	15,407	18,146	
3 網野中学校	京丹後市網野町網野2696番地	341	21	2	2	1	1	1	1	1	1	1	1	1	1	1	1	1	14	6,012	72	207	6,291	1,546			1,546	14,206	18,003	
4 橋中学校	京丹後市網野町木津1357番地	97	6	1	1	1	1	1	1	1	1	1	1	1	1	1	1	1	8	2,566	72		2,638	1,168			1,168	8,715	11,262	
5 間人中学校	京丹後市丹後町間人320番地	115	8	1	1	1	1	1	1	1	1	1	1	1	1	1	1	1	11	3,288		38	3,326	925			925	8,907	14,901	
6 宇川中学校	京丹後市丹後町上野105番地の1	45	4	1	1	1	1	1	1	1	1	1	1	1	1	1	1	1	11	2,849			2,849	962			962	7,286	12,646	
7 弥栄中学校	京丹後市弥栄町湍谷3301番地の1	191	10	1	1	1	1	1	1	1	1	1	1	1	1	1	1	1	10	3,367	64	217	3,648	1,148			1,148	8,177	17,685	
8 久美浜中学校	京丹後市久美浜町640番地	171	10	1	1	1	1	1	1	1	1	1	1	1	1	1	1	1	11	3,596		89	3,685	1,094			1,094	9,775	18,062	
9 高龍中学校	京丹後市久美浜町新谷250番地	128	8	1	1	1	1	1	1	1	1	1	1	1	1	1	1	1	13	3,282			3,282	1,096			1,096	9,963	10,826	
計		1,887	100	12	12	10	14	17	4	9	9	9	9	10	2	108	36	736	331	645	37,712	10,575	0	10,575	0		10,575	96,667	142,458	

学校施設一覧(幼稚園)

H22.5.1現在

学校名	所在地	園児数	保有教室数										園舎保有面積			屋内運動場			校地面積											
			普通		特別		家庭		視聴		コ		図書		特活		相談		進路		R	S	W	計	R	S	計	建物	グラウンド	その他
			理	科	音	楽	美	術	技	術	家	庭	視	聴	コ	図	書	特	活	相										
			39																											
1 峰山幼稚園	京丹後市峰山町杉谷100番地	39																				886	35	871					3,184	1,320
2 網野幼稚園	京丹後市網野町網野320番地	48																				1,434		1,434					1,430	1,362
3 丹後幼稚園	京丹後市丹後町間人300番地	6																				353		353					353	304
計		93																			1,787	836	35	2,305	0	0	0	4,967	2,986	

京丹後市立橋小学校体育館耐震補強工事

京丹後市立橋小学校体育館は、耐震診断を実施した結果、震度 6 強以上の大規模な地震が起きた際倒壊する危険性が高いと判定されたため、耐震補強工事の必要性が指摘されていました。このことから、平成 22 年 6 月から、鉄骨の梁を取り付ける鉄骨ブレース補強工事や電灯設備工事などを実施しました。



京丹後市公立学校施設整備計画

「京丹後市公立学校施設整備計画」を策定しました

市内には、小学校 30 校、中学校 9 校、幼稚園 3 園の 42 校（園）145 棟の建物がありますが、そのうちの約 52%が昭和 56 年以前の旧耐震基準で設計され建築された建物です。

そのような建物について、京丹後市では大きな地震が起きた場合に建物が耐えることができるのかどうかを調べる耐震診断を実施し、耐震強度のない建物については耐震補強工事を行ってきました。

しかし、学校の耐震診断を実施するには、学校の規模にもよりますが、1 校あたり 5 百万円以上の費用がかかり、耐震補強工事を行うには、工事内容にもよりますが、1 校あたり 1 億円以上要することから、年 1 校程度しか実施できていないのが現状です。

京丹後市では、学校施設が児童生徒の学習・生活の場として、豊かな人間性を育むための教育環境として重要な意義を持つものであること、また、災害時には地域の方々の応急避難場所としての役割をもつものであることを踏まえ、『京丹後市公立学校施設整備計画』をここに定め、学校施設の耐震性能の把握に努め、適切な整備を行うこととします。

【計画期間】

平成 21 年度～平成 23 年度

【主な施策】

①平成 21 年度：峰山中学校体育館耐震補強工事

②平成 22 年度：橘小学校体育館耐震補強工事

※平成 23 年度の施策については、詳細が決定次第、そのつど施設整備計画に反映させることとしています。

平成21年度～平成23年度

京丹後市 公立学校施設整備計画

京丹後市

平成22年5月25日

施設整備計画

都道府県名	京都府
市町村名	京丹後市

1 計画名称 京丹後市公立学校施設整備計画

2 計画作成主体 京丹後市

3 計画期間 平成 21 年度 ~ 平成 23 年度

4 域内の公立の義務教育諸学校等施設の整備状況について

①保有校数及び耐震化の状況等(H22.4.1現在)

保有校等	域内全棟数 (a)	(a)のうちS56年以前 に建設された棟(b)	耐震診断 実施率	うち耐震性 のある棟	うち耐震性 の無い棟	
小学校	30 校	100 棟	62 棟	100 %	16 棟	46 棟
中学校	9 校	38 棟	9 棟	100 %	3 棟	6 棟
高等学校	校	棟	棟	%	棟	棟
特別支援学校	校	棟	棟	%	棟	棟
幼稚園	3 校	7 棟	5 棟	100 %	0 棟	5 棟
学校給食施設						
単独校調理場	33 箇所					
共同調理場	1 箇所					
スポーツ施設						
学校水泳プール	28 箇所					
学校武道場	5 箇所					
社会体育施設	6 箇所					

②その他、特記すべき状況・課題

本市は、平成16年4月に旧峰山町・旧大宮町・旧網野町・旧丹後町・旧弥栄町・旧久美浜町の6町が合併して誕生した市であり、小学校31校、中学校9校、幼稚園3園の合計43校(園)が500km²を超える広い市域に散在しており、学校の統廃合が合併当初からの課題となっている。このため、本市では現在学校施設耐震化計画及び学校再配置計画を策定中であることから、今後再配置の拠点校となる学校を優先とし、計画的な施設整備を行うこととしている。

公立の義務教育諸学校等施設の整備に関する目標について

①耐震性の確保を図る整備

峰山中学校屋内体育館(Is値0.19)及び橘小学校屋内体育館(Is値0.18)について、耐震補強工事を実施することとする。なお、その他の耐震性の無い学校施設については、学校施設耐震化計画及び小学校再配置計画を今後速やかに作成し、これに基づいた計画的な耐震化を進めていくこととする。

(目標耐震化率の設定)

学校区分	耐震性の無い棟		計画期間中に耐震化を図る棟数			耐震化事業実施による耐震化率の目標(%)	
	うち、Is値0.3未満等の棟数		うち補強	うち改築	(現状)	→	(目標)
小学校	46棟	9棟	1棟	0棟	54.0	→	55.0
中学校	6棟	3棟	1棟	0棟	84.2	→	84.2
高等学校			棟	棟		→	
特別支援学校			棟	棟		→	
幼稚園	5棟	2棟	0棟	0棟	0	→	0

②防犯対策など安全性の確保を図る整備

③教育環境の質的な向上を図る整備

④施設の特性に配慮した教育環境の充実を図る整備

6 5の目標を達成するために必要な整備事業について

※(様式2、3)

7 5の目標に対して行う事後評価について

計画の初年度に、市内において5の目標の達成度合いについて計測するための指標等を検討し、計画期間経過後に、その策定した指標等に基づき目標の達成度合いを計測する。その評価結果については、当市のホームページ等で公開することとする。

様式2

整備事業の内容(総括票)

整備区分・内容	事業数	事業全体における 全工事費(千円) 【負担金事業を含む】		備考
		うち、 対象内 実工事費 (交付金の算定対象実 工事費)	うち、 対象外 実工事費	
① 耐震性の確保を図る整備 耐震補強(特)	2	62,745	0 0	
② 防犯対策など安全性の確保を図る整備				
③ 教育環境の質的な向上を図る整備				
④ 施設の特性に配慮した教育環境の充実を図る整備				
小計	2	62,745	0	
⑤ その他目標達成のために必要な事業 及び法第3条第1項各号に規定する負担事業				
小計	2		(※)	
合計	2	62,745	0	

(※)様式3と一致すること。

整備事業の内容(学校ごと)

学校名	整備区分番号	事業名	建物区分	事業全体面積等 (㎡、箇所等)		事業全体における 工事費(千円) 【負担金事業を含む】		計画期間に おける各事 業の予定年 度	耐震化様数(棟)				契約日 (予定日)	竣功 (予定日)	備考
				うち、 対象内 面積等 (交付金の算定 対象面積 等)	うち、 対象外 面積等	うち、 対象内 工事費 (交付金の算定 対象工事費)	うち、 対象外 工事費		耐震度 4,300点 以下	Is値0.3 未満	Is値0.3 ～ Is値0.4 未満	Is値0.4 以上			
桜山中学校 橋小学校	① 0502	(特)地震補強	屋	1,121	0	46,053	0	20	1			H21.6.18	H21.9.30	H21.9.28竣工検査完了	
	① 0502	(特)地震補強	屋	780	0	16,892	0	22	1			H22.6.9	H22.9.30		
							(※)								
							62,745								
2校															

(※)様式2と一致すること。

京丹後市立学校通学区一覧表

番号	名称	通学区
1	峰山小学校	峰山町元町区、1区、2区、3区、4区、5区、6区、7区、8区、9区、10区、11区、12区、13区、14区、15区、16区、17区、18区、赤坂区、石丸区
2	吉原小学校	峰山町安区、西山区、小西区、菅区、新治区
3	五箇小学校	峰山町二箇区、久次区、五箇区、鱒留区
4	新山小学校	峰山町新町区、荒山区
5	丹波小学校	峰山町内記区、丹波区、矢田区、橋木区
6	長岡小学校	峰山町長岡区
7	大宮第一小学校	大宮町口大野区、周枳区、河辺区、善王寺区
8	大宮第二小学校	大宮町奥大野区、上常吉区、下常吉区、谷内区、三坂区
9	大宮第三小学校	大宮町三重区、森本区、延利区、明田区、五十河区、新宮区、久住区
10	網野北小学校	網野町港区、元町区、旭区、東大路区、大昭区、栄区、水之江区、北大路区、小浜区、磯区
11	網野南小学校	網野町住吉区、上小路区、長田区、桃山区、福田区、御陵区、下岡区、新庄区
12	島津小学校	網野町春日区、愛宕区、大橋区、大谷区、溝川区、島津口区、仲禅寺区、掛津区
13	三津小学校	網野町三津区、遊区
14	郷小学校	網野町郷区、切畑区、生野内区、公庄区、高橋区
15	橘小学校	網野町浜詰区、塩江区、加茂川区、岡田区、日和田区、中立区、温泉区、下和田区、上野区、俵野区、溝野区、久美浜町箱石区
16	豊栄小学校	丹後町成願寺区、徳光区、三宅区、大山区、岩木区、是安区、吉永区、矢畑区
17	間人小学校	丹後町間人区、家の谷区、竹野区、宮区、牧の谷区、願興寺区、筆石区、乗原区、此代区
18	宇川小学校	丹後町平区、井上区、中野区、井谷区、畑区、遠下区、鞍内区、袖志区、尾和区、中浜区、久僧区、上野区、谷内区、上山区
19	吉野小学校	弥栄町吉沢区、芋野区、堤区
20	溝谷小学校	弥栄町溝谷区、外村区、等楽寺区
21	鳥取小学校	弥栄町鳥取区、木橋区、和田野区
22	黒部小学校	弥栄町船木区、黒部区、小田区、国久区、井辺区
23	野間小学校	弥栄町田中区、中津区、中山区、野中区、吉野区、須川区、霞区、味土野区、大谷区、来見谷区
24	久美浜小学校	久美浜町向町区、十楽区、仲町区、土居区、東本町区、西本町区、新町区、新橋区、栄町区、神谷区、河梨区、口馬地区、奥馬地区、口三谷区、奥三谷区、甲坂区、栃谷区、河内区
25	川上小学校	久美浜町市野々区、布袋野区、畑区、金谷区、市場区、出角区、須田区、新庄区
26	海部小学校	久美浜町橋爪区、西橋爪区、海土区、油池区、坂井区、友重区、品田区、新谷区、谷区、芦原区、島区
27	佐濃小学校	久美浜町尉ヶ畑区、奥山区、二俣区、小桑区、佐野甲区、佐野乙区、佐野丙区、安養寺区、野中区、郷区、円頓寺区、坂谷区、長野区、竹藤区、女布区、丸山区、永留区、谷区の一部
28	田村小学校	久美浜町壱分区、大井区、関区、三原区、三分区、平田区
29	神野小学校	久美浜町甲山区、浦明区、長柄区、神崎区、鹿野区
30	湊小学校	久美浜町葛野区、湊宮区、大向区、蒲井区、旭区
31	峰山中学校	峰山町内全小学校の通学区域
32	大宮中学校	大宮町内全小学校の通学区域
33	網野中学校	網野北小学校、網野南小学校、島津小学校、三津小学校及び郷小学校の通学区域
34	橘中学校	橘小学校の通学区域
35	間人中学校	豊栄小学校、間人小学校及び竹野小学校の通学区域
36	宇川中学校	宇川小学校の通学区域
37	弥栄中学校	弥栄町内全小学校の通学区域
38	久美浜中学校	久美浜小学校、田村小学校(壱分区を除く。)、神野小学校及び湊小学校の通学区域
39	高龍中学校	川上小学校、海部小学校及び佐濃小学校の通学区域、壱分区

京丹後市奨学金

◇給付金

1) 対象者

市内に住所を有する方（就学のため一時的に家族と離れて他市町に居住する方も含む）で、経済的に困窮している世帯（家庭）の勉学意欲のある高等学校、高等専門学校、専修学校、中等教育学校後期課程の生徒、特別支援学校高等部の生徒、大学生、短期大学生、大学院生を対象とします。

2) 給付金額

①高等学校、高等専門学校（1. 2. 3年）、専修学校、中等教育学校後期課程の生徒、特別支援学校高等部の生徒 月額 5,000円

②大学、短期大学、大学院、専修学校、高等専門学校（4. 5年） 月額 10,000円

3) 給付の申請

6月に必要な書類を添えて、教育委員会に申請。

4) 給付の決定

奨学金選考委員会の意見に基づき市長が決定する。

5) 支給の時期

前期分を8月分、後期分を10月に支給する。

①前期分 4月から9月分までの奨学金

②後期分 10月から翌年3月分までの奨学金

給付実績 ※平成20年度より制度改正

	高 校 の 部			大 学 の 部		
	申請者	採択者	不採択者	申請者	採択者	不採択者
平成16年度	85	63	22	99	70	29
平成17年度	73	52	21	115	59	56
平成18年度	51	37	14	98	55	43
平成19年度	47	33	14	81	54	27
平成20年度	44	34	10	56	46	10
平成21年度	53	47	6	57	54	3
平成22年度	56	47	9	71	60	11

平成22年度 学校再配置事業の取り組み状況

■ 京丹後市学校再配置基本計画

平成22年7月5日	議員全員協議会説明
平成22年8月17日	議案提出
平成22年12月22日	一部修正可決
平成23年2月7日	議員全員協議会説明（学校再配置基本計画実施方針）

■ 学校再配置基本計画（案）等に関する市民説明会

月 日	対象学校区	会 場	参加人数
7月14日	久美浜小、田村小、神野小、湊小、久美浜中	久美浜健康センター	165人
7月16日	川上小、海部小、佐濃小、高龍中	久美浜農業センター	168人
7月21日	吉野小、溝谷小、鳥取小、黒部小、弥栄中	弥栄地域公民館	56人
7月22日	豊栄小、間人小、間人中	豊栄小学校	56人
7月23日	宇川小、宇川中	中浜区民会館	48人
7月26日	網野南小、郷小、網野中	網野教育会館	40人
7月27日	網野北小、島津小、三津小、網野中	島津勤労者と子どものセンター	88人
7月28日	橘小、橘中	浜詰農業団地センター	27人
7月30日	大宮町管内小・中学校	大宮第三小学校	40人
8月2日	峰山町管内小・中学校	峰山総合福祉センター	123人
8月3日	野間小、弥栄中	野間基幹集落センター	37人

■ 地区主催説明会への出席

月 日	地区等	会 場	参加人数
8月5日	吉沢区、芋野区、堤区	堤区公民館	24人
8月8日	久美浜町区長連絡協議会	久美浜市民局	180人
8月10日	長岡区	長岡区公民館	20人
9月24日	小西区、西山区	小西公民館	25人
9月28日	安区	安公民館	37人
10月6日	菅区	菅公民館	27人
10月19日	新治区	新治公民館	20人
11月19日	三津区	三津区民センター	22人

■ P T A主催説明会への出席

月 日	P.T.A	会 場	参加人数
7月19日	高龍中学校P.T.A	高龍中学校	33人
7月20日	佐濃小学校P.T.A	佐濃小学校	32人
8月6日	海部小学校P.T.A	海部小学校	21人
9月15日	久美浜小学校P.T.A	久美浜小学校	45人

学校保健

健康教育の取組

小学校教育研究会 健康安全教育部養護班

研究目標：「児童の心身の豊かな発達を目指し、基本的な生活習慣を確立させ、生涯を通じて健康で安全な生活を営むたくましい実践力を持つ子どもを育てる」

- (1) 統計係を中心に、京丹後の児童の健康実態を把握・分析・課題提起をする。
- (2) 健康安全教育（特に保健指導）の教材や指導方法を研究する。
- (3) 性に関する教育に関わっての研修を進める。
- (4) 専門職としての幅広い知識を得るとともに実践を深める。

主な事業内容

- (1) 市保健主事会と合同で「熱中症の予防と対策」についての講演会の開催
日時：平成22年12月2日（木） 講師：市立久美浜病院 瀬尾医師
- (2) 市保健師との連携による乳児歯科保健事業・子宮頸がんワクチンに関する研修
- (3) 京都府学校保健大会「保健指導分科会」での発表（溝谷小 養護教諭）

研究に係る成果等

- (1) 統計係をおくことで、健康診断の集計や考察が充実した。
- (2) 市学校保健会理事会での近年の京丹後の子どもの健康実態や問題点の発表
- (3) ブロック毎に研究テーマを決め、教材の作成や保健指導・保健学習・性に関する教育や指導法のあり方について研究をした。また、執務交流により、他校の様子もわかり、健康安全上の対応に役立てることができた。

中学校教育研究会 健康教育部会

研究目標：「生徒の心身の豊かな発達を目指し、健康で安全な生活を営むたくましい実践力を育てる」

- (1) 健康診断結果のまとめを作成し、中学生の健康実態を把握する。
- (2) 生徒の心身の発達や生活実態について交流し、研修する。
- (3) 保健指導・保健学習について研修する。

主な事業内容

- (1) 「教育相談活動」研修会開催
日時：平成22年11月30日（火） 講師：橘中学校・久美浜中学校功-助カセラ- 村田 愛先生
- (2) 中高連携「養護教諭研究会」において『校種の特異性』と『性に関する教育』に係る交流
- (3) 市保健師との連携による子宮頸がん予防ワクチンに関する研修

研究に係る成果等

- (1) 健康診断結果のまとめにより、健康状態の把握し、保健指導・保健管理に役立てた。また関係機関に市内中学生の健康実態を知らせることができた。
- (2) 『性に関する教育』についての指導案を具体化し、指導教材を作成することができた。
- (3) 教育相談活動研修会においては、事例研究や研究協議により、家族の役割の重要性や支援の仕方、専門機関との連携の重要性を再認識することができた。

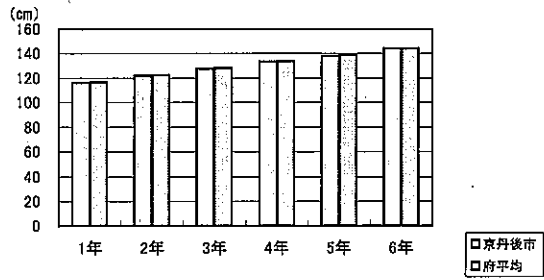
平成22年度

- ・京丹後市小学校教育研究会 健康安全教育部(養護班)「平成22年度京丹後市小学校 健康診断のまとめ」
- ・京丹後市中学校教育研究会 健康教育部会「平成22年度京丹後市中学校 健康診断のまとめ」

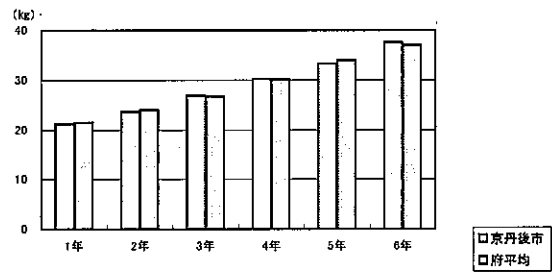
小学校 児童の体位の現状

学年	男子		
	身長 (cm)	体重 (kg.)	座高 (cm)
1年	116.1	21.2	64.8
1年府平均	116.9	21.5	65.1
2年	122.2	23.7	67.8
2年府平均	122.7	24.1	67.7
3年	127.7	26.9	70.3
3年府平均	128.2	26.7	70.2
4年	133.3	30.2	73.0
4年府平均	133.9	30.1	72.9
5年	138.0	33.3	74.5
5年府平均	139.1	34.0	75.1
6年	144.2	37.6	77.5
6年府平均	144.6	37.0	77.5

身長(男子)

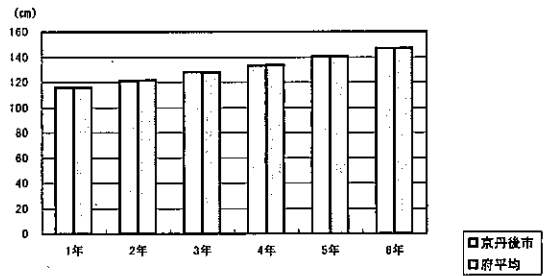


体重(男子)

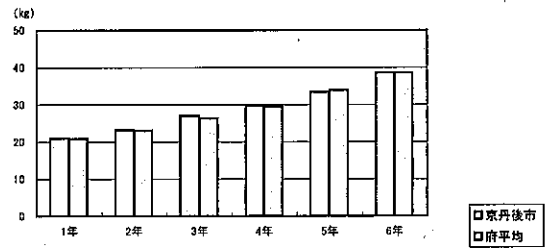


学年	女子		
	身長 (cm)	体重 (kg.)	座高 (cm)
1年	115.7	21.1	64.6
1年府平均	115.7	20.8	64.5
2年	121.1	23.3	67.3
2年府平均	121.5	23.1	67.2
3年	128.0	27.1	70.5
3年府平均	127.7	26.4	70.1
4年	133.0	29.9	72.9
4年府平均	133.5	29.4	72.8
5年	140.2	33.5	76.0
5年府平均	140.4	34.0	76.1
6年	146.8	38.7	79.5
6年府平均	147.0	38.7	79.4

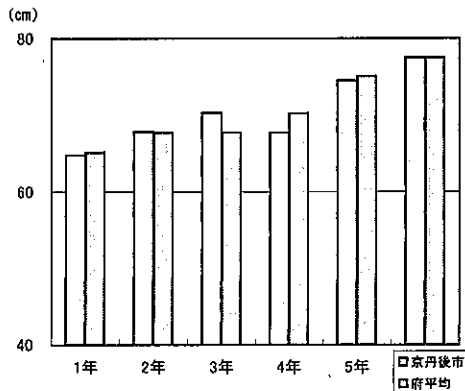
身長(女子)



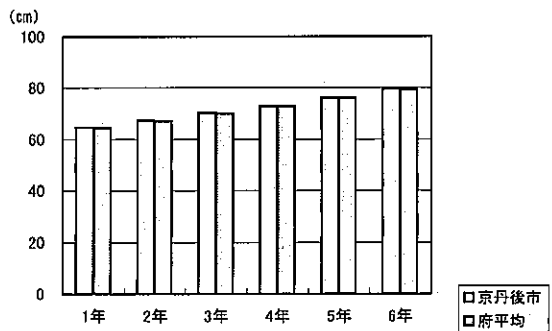
体重(女子)



座高(男子)



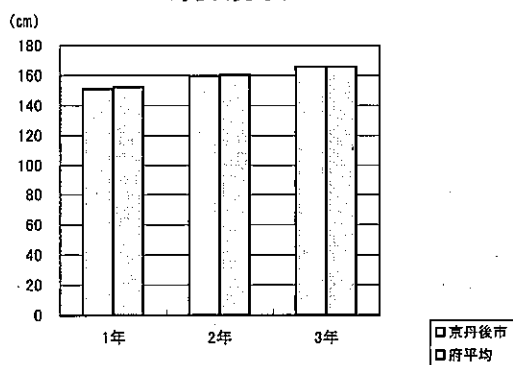
座高(女子)



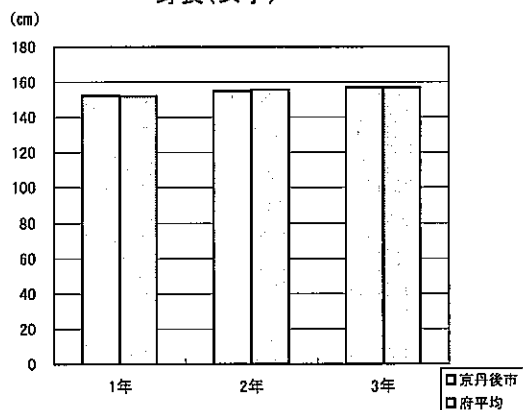
中学校 生徒の体位の現状

学年	男子		
	身長 (cm)	体重 (kg.)	座高 (cm)
1年	151.4	42.8	81.1
1年府平均	152.7	43.2	81.3
2年	159.6	49.0	85.2
2年府平均	160.2	48.9	85.0
3年	165.7	54.6	88.9
3年府平均	165.4	53.5	87.7

身長(男子)

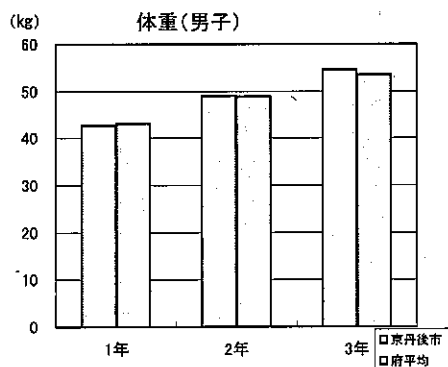


身長(女子)

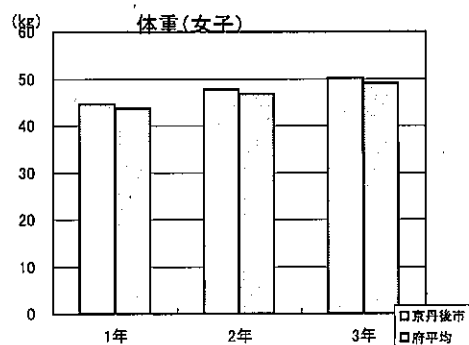


学年	女子		
	身長 (cm)	体重 (kg.)	座高 (cm)
1年	152.4	44.6	82.6
1年府平均	152.1	43.7	82.3
2年	155.0	47.7	84.0
2年府平均	155.7	46.8	84.3
3年	156.7	50.2	85.3
3年府平均	156.7	49.1	85.0

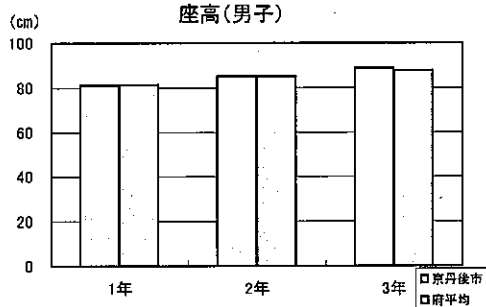
体重(男子)



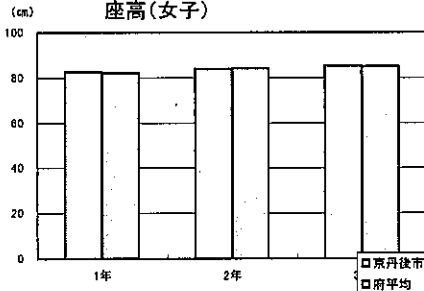
体重(女子)



座高(男子)

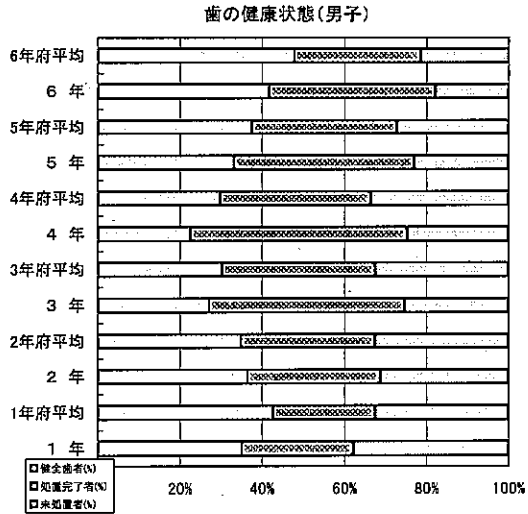


座高(女子)

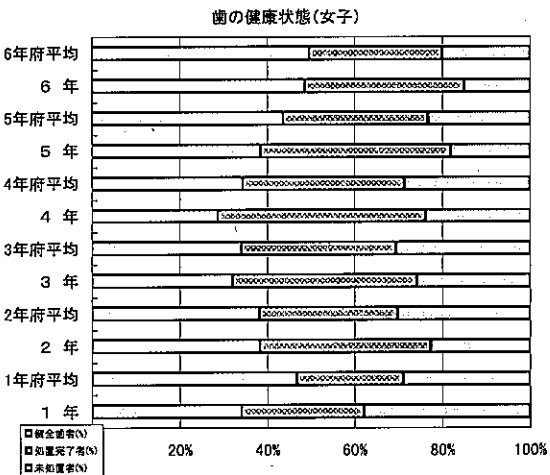


小学校 歯の健康の現状

学年	男子		
	健全歯者(%)	処置完了者(%)	未処置者(%)
1年	34.9	27.3	37.8
1年府平均	42.6	25.0	32.4
2年	36.4	32.4	31.2
2年府平均	34.8	32.8	32.4
3年	27.0	47.8	25.2
3年府平均	30.1	37.4	32.5
4年	22.4	53.0	24.6
4年府平均	29.6	36.9	33.5
5年	33.0	44.1	22.9
5年府平均	37.4	35.5	27.1
6年	41.7	40.5	17.8
6年府平均	47.7	31.0	21.3



学年	女子		
	健全歯者(%)	処置完了者(%)	未処置者(%)
1年	34.1	28.1	37.8
1年府平均	46.7	24.3	29.0
2年	38.3	39.1	22.6
2年府平均	38.2	31.6	30.2
3年	32.0	42.1	25.9
3年府平均	34.0	35.5	30.5
4年	28.6	47.6	23.8
4年府平均	34.3	37.1	28.6
5年	38.4	43.5	18.1
5年府平均	43.5	33.3	23.2
6年	48.5	36.4	15.1
6年府平均	49.6	30.3	20.1

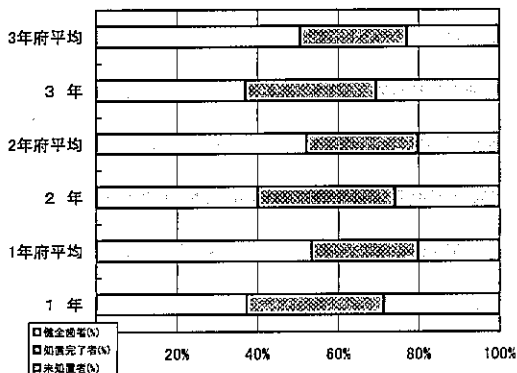


中学校 歯の健康の現状

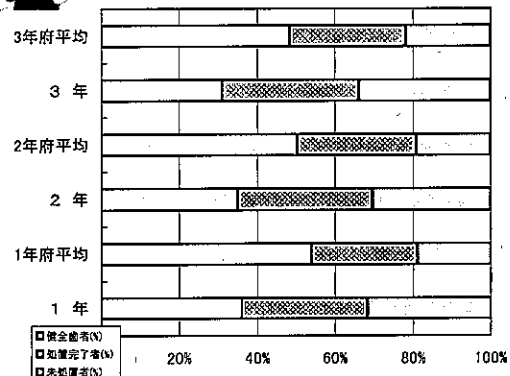
学年	男子		
	健全歯者(%)	処置完了者(%)	未処置者(%)
1年	37.2	34.1	28.7
1年府平均	53.3	26.5	20.2
2年	40.0	34.0	26.0
2年府平均	52.0	27.7	20.3
3年	36.9	32.6	30.5
3年府平均	50.4	26.7	22.9

学年	女子		
	健全歯者(%)	処置完了者(%)	未処置者(%)
1年	35.9	32.4	31.7
1年府平均	53.8	27.4	18.8
2年	35.0	34.7	30.3
2年府平均	50.2	30.7	19.1
3年	31.0	35.2	33.8
3年府平均	48.3	30.0	21.7

歯の健康の現状(男子)



歯の健康状態(女子)



平成22年度学校医、学校歯科医、学校薬剤師

(敬称略)

学校名	校医	歯科医	薬剤師
峰山幼稚園	中江 龍仁	戸田 博文	糸井 ゆう子
峰山小学校	中江 龍仁	戸田 博文	糸井 ゆう子
吉原小学校	高田 和之	乃一 佳宏	廣瀬 善治
五箇小学校	高田 和之	乃一 佳宏	糸井 ゆう子
新山小学校	高田 和之	井上 晋吾	糸井 ゆう子
丹波小学校	新谷 繁之	梅田 龍弘	糸井 ゆう子
長岡小学校	新谷 繁之	乃一 佳宏	糸井 ゆう子
峰山中学校	新谷 繁之	梅田 龍弘	廣瀬 善治
大宮第一小学校	谷口 謙	坂根 昇	三浦 加代子
大宮第二小学校	安井 俊雄	伊東 嵩英	三浦 加代子
大宮第三小学校	安井 俊雄	伊東 嵩英	三浦 加代子
大宮中学校	京丹後市国民健康保険直営 大宮診療所 所長 飯田 泰成	荒田 ケイ	三浦 加代子
網野幼稚園	上田 誠	梅田 浩	柴田 清
網野北小学校	山本 佳明	梅田 浩	田中 宏明
網野南小学校	上田 誠	梅田 浩	柴田 清
島津小学校	上田 誠	井上 尚也	田中 由美
三津小学校	山本 佳明	井上 尚也	田中 由美
郷小学校	宮地 吉弘	井上 尚也	柴田 昕子
橘小学校	久 高志	吉岡 保浩	田中 宏明
網野中学校	瀬古 敬	野村 和正	田中 宏明
橘中学校	久 高志	吉岡 保浩	柴田 昕子
丹後幼稚園	牧原 浩	坂根 佐兵衛	山本 淳
豊栄小学校	中江 龍仁	坂根 佐兵衛	山本 二郎
間人小学校	山本 佳明	坂根 佐兵衛	山本 淳
宇川小学校	牧原 浩	坂根 佐兵衛	山本 二郎
間人中学校	京丹後市国民健康保険直営 間人診療所 所長 岡藤 賢二	坂根 佐兵衛	山本 淳
宇川中学校	牧原 浩	坂根 佐兵衛	山本 二郎
吉野小学校	新谷 繁之	行待 康夫	安達 健蔵
溝谷小学校	宮地 吉弘	行待 康夫	安達 健蔵
鳥取小学校	京丹後市立弥栄病院 菌田 徹 (4/1~12/31) 京丹後市立弥栄病院 宮村 有佳 (1/1~3/31)	森岡 信明	菊留 廣雄
黒部小学校	牧原 浩	森岡 信明	菊留 廣雄
野間小学校	京丹後市立弥栄病院 菌田 徹 (4/1~12/31) 京丹後市立弥栄病院 宮村 有佳 (1/1~3/31)	森岡 信明	菊留 廣雄
弥栄中学校	京丹後市立弥栄病院 菌田 徹 (4/1~12/31) 京丹後市立弥栄病院 宮村 有佳 (1/1~3/31)	行待 康夫	安達 健蔵
久美浜小学校	京丹後市立久美浜病院 岩見 均	沼倉 洋三	野村 一民
川上小学校	京丹後市立久美浜病院 岩見 均	沼倉 洋三	野村 一民
海部小学校	京丹後市立久美浜病院 岩見 均	京丹後市立久美浜病院 堀 信介	新免 浩昭
佐濃小学校	京丹後市立久美浜病院 岩見 均	沼倉 洋三	新免 浩昭
田村小学校	齊藤 治人	沼倉 洋三	野村 一民
神野小学校	齊藤 治人	京丹後市立久美浜病院 堀 信介	新免 浩昭
湊小学校	原 治	京丹後市立久美浜病院 堀 信介	野村 一民
久美浜中学校	京丹後市立久美浜病院 岩見 均	中村 靖	新免 浩昭
高龍中学校	京丹後市立久美浜病院 岩見 均	中村 靖	野村 一民

学校給食の現状

1 実施状況

- | | |
|---------------|--|
| (1) 給食実施校 | 市内全小中学校、幼稚園
(小学校 30 校、中学校 9 校、幼稚園 3 園) |
| (2) 給食実施児童生徒数 | 小学校 3,546 人、中学校 1,878 人、幼稚園 93 人 |
| (3) 調理方式 | 単独調理場方式 31 校 2 園
センター方式 (1 施設) 8 校 1 園 |
| (4) 給食形態 | 完全給食 週 5 回実施 |
| (5) 施設 | ドライシステム調理場 (3 校、1 園)、
ウェットシステム調理場 (28 校、1 園、1 施設) |
| (6) 調理業務の委託 | 平成 22 年度から調理業務の委託を開始
委託校 (21 小学校、3 中学校、1 幼稚園) |

○米飯給食

学校給食における米飯給食実施率 100%。補助金を活用し地元産米の利用を促進している。

※地元農産物給食利用促進支援事業補助金

(丹後産コシヒカリとブレンド米との単価差補助) 予算 1,087 千円

2 食育

栄養教諭、学校栄養職員配置数

栄養教諭 (小学校 1 名、中学校 4 名) 学校栄養職員 (小学校 3 名)

市内の栄養教諭・学校栄養職員 8 名に、食に関する指導のための担当校を割当て、専門の立場からの授業を行う。

3 地産地消

地場産物活用状況は H22.11 月調査で市内産品使用率が平均 38.5%程度であった。

米、牛乳、野菜類、魚介類等食材全般に亘った使用となっている。

京丹後サワラの活用を行政、漁協、学校間で連絡調整をとりながら行う。月 1 回程度地元で獲れた新鮮な魚を漁協より直接学校へ提供。

4 食育・地産地消の主な取り組み

10 月 1 日実施「京丹後の新米、サワラの日」

市内農業経営者会議との共催で、市内全小中学校へ地元農家、漁協から地元で収穫された新米、サワラを提供していただいた。当日、生産者から直接お話を聞き、また生産者の思いをメッセージとしていただき、地産地消を推進し食育に繋がる取り組みを行った。

京丹後市立幼稚園、小中学校給食の実施状況

H22. 5. 1

区分	学 校 名	児童生徒数	業務委託校 (○印)	1週間の米飯回数	
				自校炊飯	委託炊飯
峰山	峰 山 小 学 校	212		5	
	吉 原 小 学 校	148	○	5	
	五 箇 小 学 校	61	○	5	
	新 山 小 学 校	195	○	5	
	丹 波 小 学 校	106	○	5	
	長 岡 小 学 校	103	○	5	
	峰 山 中 学 校	438		3	2
	峰 山 幼 稚 園	39	○	白飯持参5	
大宮	大 宮 第 一 小 学 校	532		5	
	大 宮 第 二 小 学 校	98	○	5	
	大 宮 第 三 小 学 校	45	○	5	
	大 宮 中 学 校	361		5	
網野 (給食セ ンター)	網 野 北 小 学 校	292		5	
	網 野 南 小 学 校	249		5	
	島 津 小 学 校	117		5	
	三 津 小 学 校	27		5	
	郷 小 学 校	54		5	
	橘 小 学 校	173		5	
	網 野 中 学 校	341		5	
	橘 中 学 校	97		5	
	網 野 幼 稚 園	48		5	
丹後	豊 栄 小 学 校	78	○	4	1
	間 人 小 学 校	155			5
	宇 川 小 学 校	69	○	4	1
	間 人 中 学 校	115	○		5
	宇 川 中 学 校	45	○	4	1
	丹 後 幼 稚 園	6		白飯持参5	
弥栄	吉 野 小 学 校	81	○	5	
	溝 谷 小 学 校	69	○	5	
	鳥 取 小 学 校	109	○	5	
	黒 部 小 学 校	70	○	5	
	野 間 小 学 校	10	○	5	
	弥 栄 中 学 校	191		5	
久美浜	久 美 浜 小 学 校	134	○	5	
	川 上 小 学 校	53	○	5	
	海 部 小 学 校	58	○	5	
	佐 濃 小 学 校	78	○	5	
	田 村 小 学 校	42	○	5	
	神 野 小 学 校	78	○	5	
	湊 小 学 校	57	○	5	
	久 美 浜 中 学 校	171		5	
高 龍 中 学 校	128	○	5		

就学援助費

平成22年度 要保護及び準要保護児童生徒援助費支給状況表

区分	小学校		中学校		合計	
支給人数	330人		238人		568人	
支給額	18,567,382円		20,273,300円		38,840,682円	
支給率	児童数	支給率	中学校生徒数	支給率	児童生徒数	支給率
	3,560人	9.27%	1,886人	12.62%	5,446人	10.43%

平成22年度 特別支援教育奨励費補助金支給状況表

区分	小学校	中学校	合計
支給人数	57人	26人	83人
支給額	1,697,635円	1,071,245円	2,768,880円

要保護及び準要保護認定基準

[要保護者]

- ①生活保護法に基づく教育扶助をうけている方
- ②同教育扶助を除くその他の扶助をうけている方

[準要保護者]

- ・前年度又は当年度において次のいずれかに該当する方
 - ①生活保護法に基づく保護の停止又は廃止
 - ②市町村民税の非課税
 - ③市町村民税の減免
 - ④事業税の減免
 - ⑤固定資産税の減免
 - ⑥国民年金掛け金の減免
 - ⑦国民健康保険税の減免又は徴収猶予
 - ⑧児童扶養手当の受給（全額）
 - ⑨生活福祉資金貸付制度による貸付
- ・上記以外の方で次のいずれかに該当する方
 - ⑩失業対策事業適格者手帳を有する日雇い労働者又は、職業安定所登録日雇い労働者（証明となるものの写しが必要）
 - ⑪保護者の職業が不安定で、生活状態が悪いと認められる
 - ⑫学校納付金の納付、被服、又は学用品・通学用品等に不自由している方等で保護者の生活状態が極めて悪いと認められる
 - ⑬経済的理由による欠席日数が多い
 - ⑭その他