

# 学 校 教 育

# 1 園児・児童生徒数及び学級数の推移

## (1) 園児・児童生徒数の推移

		S63	H15	H10	H15	H16	H17	H18	H19	H20	H21	H22	H23	
小学校	峰山	峰山小学校	388	311	262	232	223	220	214	211	211	208	212	201
		高原小学校	232	212	218	193	185	176	162	162	159	152	148	139
		五箇小学校	128	123	138	92	94	87	81	73	76	71	61	56
		新山小学校	191	163	154	193	185	192	202	191	193	190	195	202
		丹波小学校	138	120	119	118	120	119	110	120	106	109	106	91
		長岡小学校	91	82	63	68	74	76	84	96	92	100	103	102
		計	1,168	1,011	954	896	881	870	853	853	842	830	825	791
	大宮	大宮第一小学校	543	522	534	606	593	586	563	555	542	549	532	547
		大宮第二小学校	191	145	147	138	122	123	116	118	103	103	98	90
		大宮第三小学校	79	99	93	66	61	55	44	42	45	41	45	40
		計	813	766	774	810	776	764	723	715	690	693	675	677
	網野	網野北小学校	427	423	388	300	284	302	308	306	292	292	292	282
		網野南小学校	401	378	283	258	258	270	257	255	255	247	249	232
橋小学校		274	245	186	234	220	207	207	193	196	174	173	162	
郷小学校		115	84	77	72	61	63	66	61	63	60	54	54	
高津小学校		158	151	138	117	106	112	115	115	120	114	117	101	
三津小学校		64	55	63	54	43	47	43	32	32	25	27	21	
計		1,439	1,336	1,135	1,035	972	1,001	996	962	958	912	912	852	
丹後	豊栄小学校	117	153	136	124	108	98	91	88	87	80	78	83	
	間沢小学校	205	220	198	129	125	123	127	132	141	132	155	151	
	竹野小学校	59	49	52	41	33	32	27	27	26	25	0	0	
	宇山小学校	245	163	156	116	106	96	85	80	80	83	69	61	
	虎杖小学校	3												
	計	629	585	542	410	372	349	330	327	334	320	302	295	
弥栄	吉野小学校	73	97	113	89	85	90	81	77	77	76	81	74	
	津谷小学校	123	120	91	61	61	64	70	75	73	76	69	60	
	鳥取小学校	182	163	134	127	129	129	129	130	123	110	109	99	
	黒部小学校	113	114	103	82	83	83	87	89	86	76	70	73	
	野間小学校	23	13	14	14	15	16	16	14	11	11	10	7	
	計	514	507	455	373	373	382	383	385	370	349	339	313	
久美浜	久美浜小学校	288	251	199	217	209	198	186	169	156	142	134	132	
	洲部小学校	131	129	111	74	66	62	64	62	57	58	53	48	
	海部小学校	100	105	79	62	57	57	55	58	59	55	58	54	
	国府小学校	104	106	93	67	58	59	50	48	44	41	42	45	
	神野小学校	121	128	106	87	91	99	90	87	89	81	78	70	
	湊小学校	92	87	64	72	62	58	54	58	51	49	57	55	
	蒲井小学校													
	佐渡小学校	191	195	167	114	106	107	110	103	93	86	78	73	
計	1,027	1,001	819	693	649	640	609	585	549	512	500	477		
計	5,590	5,206	4,679	4,217	4,023	4,006	3,894	3,827	3,743	3,616	3,553	3,405		
中学校	峰山	峰山中学校	676	587	502	493	448	430	436	438	461	447	438	421
		五箇中学校	88											
	計	764	587	502	493	448	430	436	438	461	447	438	421	
	大宮	大宮中学校	552	399	397	388	396	399	415	392	399	369	361	329
		五十河分校												
	計	552	399	397	388	396	399	415	392	399	369	361	329	
	網野	網野中学校	824	561	545	470	442	414	397	406	396	394	341	389
		橋中学校	176	137	126	92	83	92	102	123	119	116	97	92
	計	1,000	698	671	562	525	506	499	529	515	510	438	481	
	丹後	間沢中学校	285	191	236	196	175	166	163	145	124	127	115	124
		宇川中学校	117	105	73	62	70	54	61	49	50	41	45	39
	計	402	296	309	258	245	220	224	194	174	168	160	163	
	弥栄	弥栄中学校	278	232	254	209	179	174	178	182	172	186	191	196
野間中学校		9	14											
計	287	246	254	209	179	174	178	182	172	186	191	196		
久美浜	久美浜中学校	361	290	274	214	212	208	209	208	205	187	171	174	
	高龍中学校	244	210	226	179	162	132	123	120	135	142	128	104	
計	605	500	500	393	374	340	332	328	340	329	299	278		
計	3,610	2,726	2,633	2,303	2,167	2,069	2,084	2,063	2,061	2,009	1,887	1,868		
幼稚園	峰山	99	46	33	43	50	46	56	57	41	36	39	36	
	網野	149	118	63	47	71	68	61	44	44	51	48	44	
	丹後										7	6	3	
	計	248	164	96	90	121	114	117	101	85	94	93	83	

(2) 学級数の推移

		S63	H5	H10	H15	H16	H17	H18	H19	H20	H21	H22	H23	
小学校	峰山	峰山小学校	14	13	11	9	9	9	8	8	9	9	10	10
		菅原小学校	7	7	9	7	7	6	6	6	7	7	7	7
		五箇小学校	6	6	6	6	6	6	6	6	6	6	6	7
		新田小学校	6	7	7	8	7	8	7	8	9	9	9	10
		丹波小学校	6	6	6	6	6	7	7	7	6	6	6	6
		長岡小学校	6	6	6	7	7	7	7	7	7	7	7	7
	計	45	45	45	43	42	43	41	42	44	44	45	47	
	大宮	大宮第一小学校	19	20	19	19	21	20	21	22	21	22	22	22
		大宮第二小学校	6	6	7	7	7	7	7	7	7	7	7	7
		大宮第三小学校	6	6	6	7	7	7	5	6	6	6	6	6
計		31	32	32	33	35	34	33	35	34	35	35	35	
網野	網野北小学校	15	15	15	13	13	12	13	13	13	13	13	13	
	網野南小学校	16	15	13	11	12	12	10	10	11	10	11	11	
	橘小学校	10	10	7	8	8	8	8	7	8	7	8	8	
	郷小学校	6	6	7	7	7	6	6	6	6	7	7	6	
	高津小学校	6	6	6	7	7	7	7	7	7	7	7	7	
	三津小学校	6	6	6	6	6	6	5	5	5	5	5	4	
	計	59	58	54	52	53	51	49	48	50	49	51	49	
丹後	豊栄小学校	6	7	7	7	7	7	7	7	7	7	7	7	
	間刈小学校	8	9	7	7	7	7	7	7	7	7	7	7	
	竹野小学校	6	6	6	5	5	5	5	5	5	5			
	宗加小学校	9	7	7	7	7	7	7	7	7	7	7	7	
	虎杖小学校	2												
	計	31	29	27	26	26	26	26	26	26	26	21	21	
弥栄	吉野小学校	6	6	6	7	7	7	7	7	7	7	7	6	
	清谷小学校	6	6	6	6	7	7	7	7	7	7	7	7	
	鳥取小学校	9	9	7	7	7	7	7	7	7	7	7	7	
	黒部小学校	6	6	7	7	7	7	7	7	7	6	6	7	
	野間小学校	4	4	3	4	4	4	4	4	4	4	4	3	
	計	31	31	29	31	32	32	32	32	32	31	31	30	
久美浜	久美浜小学校	13	11	7	7	7	7	7	7	7	7	7	7	
	川部小学校	6	6	6	6	7	7	7	7	7	7	7	7	
	海部小学校	6	6	6	6	6	6	6	6	7	7	7	7	
	田村小学校	6	6	6	7	6	6	6	6	6	6	6	7	
	神野小学校	6	6	6	7	7	7	7	7	7	7	7	7	
	湊小学校	6	6	6	6	6	5	5	6	6	7	6	6	
	蒲井小学校													
	佐瀬小学校	9	9	7	7	7	7	7	7	7	7	7	7	
計	52	50	44	46	45	45	45	46	47	48	47	48		
計	249	245	231	231	233	231	226	229	233	233	230	230		
中学校	峰山	峰山中学校	17	17	14	15	14	15	14	14	14	15	15	15
		五箇中学校	3											
		計	20	17	14	15	14	15	14	14	14	15	15	15
	大宮	大宮中学校	14	13	13	13	13	13	13	13	13	13	13	12
		五十河分校												
	計	14	13	13	13	13	13	13	13	13	13	13	12	
	網野	網野中学校	23	16	17	15	14	14	13	14	13	13	12	13
		橘中学校	7	6	6	4	4	4	4	5	5	5	4	4
	計	30	22	23	19	18	18	17	19	18	18	16	17	
	丹後	間刈中学校	10	7	7	8	7	7	7	7	6	6	5	5
		宇川中学校	4	4	4	4	4	4	4	4	3	3	3	4
	計	14	11	11	12	11	11	11	11	9	9	8	9	
	弥栄	弥栄中学校	10	8	9	7	7	7	7	7	7	8	8	8
野間中学校		2	2											
計	12	10	9	7	7	7	7	7	7	8	8	8		
久美浜	久美浜中学校	10	10	10	6	7	7	8	8	8	7	7	7	
	高龍中学校	8	7	8	7	7	6	6	6	7	7	6	5	
計	18	17	18	13	14	13	14	14	15	14	13	12		
計	108	90	88	79	77	77	76	78	76	77	73	73		
幼稚園	峰山	3	2	2	2	2	2	2	3	3	2	2	2	
	網野	4	4	2	2	3	3	3	2	3	3	2	2	
	丹後										2	2	2	
	計	7	6	4	4	5	5	5	5	6	7	6	6	

### (3) 児童生徒数の推計

			H24	H25	H26	H27	H28	H29
小学校	峰山	峰山小学校	190	176	167	152	148	146
		菅原小学校	137	140	143	152	144	143
		五箇小学校	56	56	47	44	42	35
		新山小学校	201	202	195	199	192	174
		丹波小学校	84	75	66	59	51	50
		長岡小学校	107	100	97	90	88	77
		計	775	749	720	696	665	625
	大宮	大宮第一小学校	511	496	481	472	456	446
		大宮第二小学校	95	89	92	92	87	86
		大宮第三小学校	37	37	35	31	28	30
		計	643	622	608	595	571	562
	網野	網野北小学校	244	238	241	222	211	203
		網野南小学校	235	216	204	191	178	165
		橋小学校	141	127	103	107	99	92
		郷小学校	50	44	35	35	33	28
		島津小学校	113	105	95	93	81	75
		三津小学校						
		計	783	730	678	648	602	563
	丹後	豊栄小学校	81	72	73	70	73	69
		間人小学校	133	108	104	104	109	107
		竹野小学校						
		宇川小学校	55	60	67	59	57	63
	計	269	240	244	233	239	239	
	弥栄	菅野小学校	77	74	78	80	78	74
		溝谷小学校	53	49	48	39	39	35
		鳥取小学校	93	92	93	85	80	81
		黒部小学校	57	48	45	46	38	35
		野間小学校	5	4	4	2	2	2
		計	285	267	268	252	237	227
	久美浜	久美浜小学校	127	128	131	131	125	115
		川上小学校	48	45	39	37	36	38
		海部小学校	49	53	44	41	39	42
田村小学校		42	40	46	48	45	40	
補野小学校		74	68	64	66	68	67	
湊小学校		55	51	54	54	51	52	
榎瀬小学校		68	63	58	53	60	62	
計		463	448	436	430	424	416	
計	3,218	3,056	2,954	2,854	2,738	2,632		
中学校	峰山	峰山中学校	416	422	419	417	403	375
		計	416	422	419	417	403	375
	大宮	大宮中学校	349	347	356	337	331	319
		計	349	347	356	337	331	319
	網野	網野中学校	392	426	373	348	315	308
		橋中学校	90	95	102	85	76	59
		計	482	521	475	433	391	367
	丹後	間人中学校	115	130	132	125	105	97
		宇川中学校	34	27	23	33	31	34
		計	149	157	155	158	136	131
	弥栄	弥栄中学校	179	184	165	156	144	145
		計	179	184	165	156	144	145
	久美浜	久美浜中学校	158	158	142	138	140	152
		福清中学校	98	100	111	104	94	68
		計	256	258	253	242	234	220
	計	1,831	1,839	1,823	1,743	1,639	1,557	

## 2 学校施設一覽 (小学校)

H23.5.1現在

学 校 名	所 在 地	児童数	保 有 教 室 数											校舎保有面積			屋内運動場			校地面積					
			普通			特別			教室			関係		計	R	S	計	建物	グラウンド	その他					
			理科	生活	音楽	図工	家庭	視聴	コ	図	凸	凸	凸								凸	凸	凸	凸	凸
1	峰山小学校	202	13	2	1	2	2	3				1	1	1	13	5,134	18	45	5,197			940	940	7,488	11,382
2	吉原小学校	139	8	1	1	1	1	3	1	1	1	1	1	11	3,067	69		3,136	811			811	811	7,745	11,073
3	五箇小学校	56	7	1		1	1	1	1	1	1	1		7	2,045		40	2,085	808				808	7,110	8,060
4	新山小学校	202	10	1	1	1	1	1	1	1	1	1		6	2,312		40	2,352	822				822	7,267	9,130
5	丹波小学校	91	7	1	1	1	1	1	1	1	1	1		7	2,558		40	2,598	794				794	6,286	7,629
6	長岡小学校	102	7	1	1	1	1	1	1	1	1	1		6	1,947		40	1,987	735				735	8,970	6,645
7	大宮第一小学校	547	23	2	2	2	2	1	1	1	1	1		9	5,447	285		5,732	990				990	9,825	8,704
8	大宮第二小学校	90	7	1	1	1	1	2			1	1		7	2,838			2,838	704				704	10,560	11,450
9	大宮第三小学校	40	7	1	1	1	1	1	1	1	1	1		6	2,211			2,211	738				738	8,783	8,790
10	郷小学校	54	7	1	1	1	1	2			1	1		6	1,918		50	1,968	902				902	7,324	8,035
11	島津小学校	101	7	1	1	1	1	2			1	1		7	1,588	61	357	2,006	872				872	7,429	9,809
12	三津小学校	21	6	1		1	1	2			1	1		5	1,613			1,613	612				612	3,463	6,457
13	橘小学校	162	11	1	1	1	2	2			1	1		8	3,423	32		3,455	981				981	11,670	9,085
14	網野北小学校	282	19	2	1	1	1	1	1	1	1	1		7	5,449	26	27	5,502	1,519				1,519	12,760	11,548
15	網野南小学校	232	14	1	1	2	2	2	1	1	1	1		11	4,702	21		4,723	1,596				1,596	10,574	12,184
16	豊栄小学校	83	7	1	1	1	1	1			1	1		6	2,085	3	20	2,108	900				900	3,512	10,510
17	間人小学校	151	7	1	1	1	1	1	1	1	1	1	2	10	3,161			3,161					975	6,393	11,719
18	字川小学校	61	7	1	1	1	1	2			1	1		7	2,513	74		2,587	891				891	7,689	12,773
19	吉野小学校	74	7	1	1	1	1	1	1	1	1	1		6	1,671			1,671	610				610	5,242	9,290
20	溝谷小学校	60	7	1	1	1	1	1	1	1	1	1		6	1,634			1,634	610				610	5,006	9,431
21	鳥取小学校	99	7	1	1	1	1	2			1	1		8	2,576	15		2,591	851				36	7,982	20,654
22	黒部小学校	73	7	1	1	1	1	1	1	1	1	1		6	1,791			1,791	594				594	4,191	9,515
23	野間小学校	7	4	1	1	1	1	1	1	1	1	1		6	906	10	6	922	578				578	1,535	5,733
24	久美浜小学校	132	9	1	1	1	1	2	1	1	1	1		10	3,474		29	3,503	1,007				1,007	5,109	6,550
25	川上小学校	48	7	1	1	1	1	2			1	1		6	1,915	67		1,982	828				828	6,219	8,359
26	海部小学校	54	6	1	1	1	1	2			1	1		7	1,893			1,893	828				828	6,026	4,864
27	佐濃小学校	73	9	1	1	1	1	2	1	1	1	1		7	2,581			2,581	1,037				1,037	9,661	9,042
28	田村小学校	45	7	1	1	1	1	2	1	1	1	1		7	1,934		20	1,954	601				601	5,365	6,864
29	神野小学校	70	7	1	1	1	1	2			1	1	1	8	1,886			1,934	480				480	5,986	12,155
30	湊小学校	55	7	1	1	1	1	2			1	1		8	1,921	31		1,952	560				560	4,957	5,530
計		3,406	258	33	6	33	26	48	9	29	30	9	1	0	224	78,193	712	762	79,667	23,259	1,951	25,210	212,127	282,470	109,954

### 学校施設一覽 (中学校)

H23. 5. 1現在

学校名	所在地	生徒数	保有教室数											校舍保有面積			屋内運動場			校地面積							
			保 有 教 室 数											R S W			R S			建物		グラウンド (m <sup>2</sup> )	その他				
			普通	理科	音楽	美術	技術	家庭	視聴	ｺﾝ	図書	特活	相談	進路	計	R	S	W	R	S	計						
1 峰山中学校	京丹後市峰山町荒山88番地	421	18	2	2	2	3	2	1	1	1	1	1	1	1	17	6,827	123	94	7,044	1,563		1,563	14,231	20,927		
2 大宮中学校	京丹後市大宮町口大野216番地	329	15	2	2	1	1	2	1	1	1	1	1	1	13	4,949			4,949	1,073		1,073	15,407	18,146			
3 網野中学校	京丹後市網野町網野2696番地	389	21	2	2	1	2	2	1	1	1	2	1	1	14	6,012	72	207	6,291	1,546		1,546	14,206	18,003	439		
4 橘中学校	京丹後市網野町木津1357番地	92	6	1	1	1	1	1	1	1	1	1	1	8	2,566	72		2,638	1,168		1,168	8,715	11,262				
5 間人中学校	京丹後市丹後町間人320番地	124	8	1	1	1	1	2	1	1	1	1	1	11	3,288		38	3,326	925		925	8,907	14,901	952			
6 宇川中学校	京丹後市丹後町上野105番地の1	39	4	1	1	1	1	2	1	1	1	1	1	11	2,849			2,849	962		962	7,286	12,646	4,264			
7 弥栄中学校	京丹後市弥栄町湍谷3301番地の1	196	10	1	1	1	1	2	1	1	1	1	1	10	3,367	64	217	3,648	1,148		1,148	8,177	17,685				
8 久美浜中学校	京丹後市久美浜町640番地	174	10	1	1	1	2	2	1	1	1	1	1	11	3,596		89	3,685	1,094		1,094	9,775	18,062	11,283			
9 高龍中学校	京丹後市久美浜町新谷250番地	104	8	1	1	1	2	2	1	1	2	1	1	13	3,282			3,282	1,096		1,096	9,963	10,826				
計		1,868	100	12	12	10	14	17	4	9	9	10	2	108	36,736	331	645	37,712	10,575	0	10,575	96,667	142,458	16,938			

### 学校施設一覽 (幼稚園)

H23. 5. 1現在

学校名	所在地	園児数	保有教室数											園舎保有面積			屋内運動場			校地面積						
			保 有 教 室 数											R S W			R S			建物		グラウンド (m <sup>2</sup> )	その他			
			普通	理科	音楽	美術	技術	家庭	視聴	ｺﾝ	図書	特活	相談	進路	計	R	S	W	R	S	計					
1 峰山幼稚園	京丹後市峰山町杉谷100番地	36															836	35	871				3,184	1,320		
2 網野幼稚園	京丹後市網野町網野320番地	44															1,434		1,434				1,430	1,362		
3 丹後幼稚園	京丹後市丹後町間人300番地	3															353						353	304		
計		83															1,787	836	35	2,305	0	0	4,967	2,986	0	

## 京丹後市公立学校施設整備計画

市内には、小学校 30 校、中学校 9 校、幼稚園 3 園の 42 校（園）145 棟の建物がありますが（H21.4.1 現在）、そのうちの約 52%が昭和 56 年以前の旧耐震基準で設計され建築された建物です。

したがって、児童・生徒の安全な学校生活を保障するために、耐震性の低い施設の耐震化を進めるとともに、老朽化施設の改修等によって、より良い教育環境を整えることが求められています。

耐震補強工事、改修工事には多額の費用を要するため、事業の実施にあたっては国の交付金等を有効活用する必要があります。

京丹後市では、義務教育諸学校等の施設費の国庫負担等に関する法律（昭和 33 年法律第 73 号）に基づき、「京丹後市公立学校施設整備計画」を策定し、適切な施設整備を行うことにしています。

### 【計画期間】

平成 21 年度～平成 23 年度

## 京丹後市立学校施設耐震化計画

学校施設は、多くの児童生徒等が一日の大半を過ごす学習・生活の場として重要な意義を持つものであり、地震等の大規模災害発生時には地域住民の応急避難所（一部の学校施設を除く。）としての役割も担っています。

また、災害発生時においては、児童生徒等の人命を守るとともに、被災後の教育活動等の早期再開を可能とするため、施設や設備の損傷を最小限にとどめることなど、耐震性が確保された学校づくりを最優先課題として取り組む必要があります。

このため、耐震化に対する国の動向や財政措置の状況を的確にとらえつつ、本市における学校施設の耐震化を可能な限り早く、計画的に進めていくことを目的に、「京丹後市立学校施設耐震化計画」を策定しました。

計画では、大規模地震発生時における学校施設の危険性を回避するために、安全性の確保を最優先に、教育的な視点や財政状況にも考慮しつつ総合的に判断し、耐震二次診断の構造耐震指標 I s 値を基に、各年度の耐震化対象施設を定めています。

### 【計画期間】

平成 22 年度～平成 26 年度

平成21年度～平成23年度

# 京丹後市 公立学校施設整備計画

京丹後市

平成23年6月1日



# 施設整備計画

都道府県名	京都府
市町村名	京丹後市

1 計画名称 京丹後市公立学校等施設整備計画

2 計画作成主体 京丹後市

3 計画期間 平成 21 年度 ～ 平成 23 年度

## 4 域内の公立の義務教育諸学校等施設の整備状況について

①保有校数及び耐震化の状況等(H23.4.1現在)

保有校等	域内全棟数 (a)	(a)のうちS56年以前 に建設された棟(b)	耐震診断 実施率	うち耐震性 のある棟	うち耐震性 の無い棟
小学校	107 棟	68 棟	100 %	28 棟	40 棟
中学校	37 棟	8 棟	100 %	3 棟	5 棟
高等学校	棟	棟	%	棟	棟
特別支援学校	棟	棟	%	棟	棟
幼稚園	3 棟	2 棟	100 %	1 棟	2 棟
学校給食施設					
単独校調理場	33 箇所				
共同調理場	1 箇所				
スポーツ施設					
学校水泳プール	28 箇所				
学校武道場	5 箇所				
社会体育施設	6 箇所				

②その他、特記すべき状況・課題

本市は、平成16年4月に旧峰山町・旧大宮町・旧網野町・旧丹後町・旧弥栄町・旧久美浜町の6町が合併して誕生した市であり、小学校30校、中学校9校、幼稚園3園の合計42校(園)が500k㎡を超える広い市域に散在しており、学校の統廃合が合併当初からの課題となっている。このため、本市では学校施設耐震化計画及び学校再配置計画を策定し、この計画に基づき段階的に学校施設整備を推進していく予定としている。

公立の義務教育諸学校等施設の整備に関する目標について

①耐震性の確保を図る整備

耐震二次診断の結果Is値0.3未満と診断された施設のうち、耐震補強工事が可能なものについては、平成23年度末までに耐震補強工事を完了させる。また、耐力度調査の結果、耐力度数が4,500点未満と判定された間人中学校体育館については、改築工事を行う。その他の耐震性のない学校施設については、学校施設耐震化計画及び学校再配置計画に基づき、計画的な耐震化を進めていくこととする。

(目標耐震化率の設定)

学校区分	耐震性の無い棟		計画期間中に耐震化を図る棟数		耐震化事業実施による耐震化率の目標(%)							
	うち、Is値0.3未満等の棟数		うち補強	うち改築	(現状)	(目標)						
小学校	40	棟	11	棟	15	12	棟	0	棟	62.6	→	76.6
中学校	5	棟	1	棟	1	0	棟	1	棟	84.2	→	89.2
高等学校		棟		棟			棟		棟		→	
特別支援学校		棟		棟			棟		棟		→	
幼稚園	2	棟	2	棟	2	1	棟	0	棟	0	→	100

②防犯対策など安全性の確保を図る整備

③教育環境の質的な向上を図る整備

耐震二次診断の結果Is値0.3未満と診断された施設のうち、耐震補強工事が不可能であると判定された施設について、平成23年度末までに未使用化し、代替となる施設を整備する。

④施設の特性に配慮した教育環境の充実を図る整備

6 5の目標を達成するために必要な整備事業について

※(様式2、3)

7 5の目標に対して行う事後評価について

計画の初年度に、庁内において5の目標の達成度合いについて計測するための指標等を検討し、計画期間経過後に、その策定した指標等に基づき目標の達成度合いを計測する。その評価結果については、当市のホームページ等で公開することとする。

様式2

整備事業の内容(総括票)

整備区分・内容	事業数	事業全体における 全工事費(千円) 【負担金事業を含む】		備考
		うち、 対象内 実工事費 (交付金の算定対象 工事費)	うち、 対象外 実工事費	
① 耐震性の確保を図る整備 (特)地震補強 地震補強 大規模改造(補強) 危険改築	10 7 1 1	439,007 391,959 10,000 495,317	285,173 297,158 10,000 472,653	153,834 94,801 0 22,664
② 防犯対策など安全性の確保を図る整備				
③ 教育環境の質的な向上を図る整備 大規模改造(教育内容) 大規模改造(トイレ)	1 1	33,600 8,300	18,932 8,300	14,668 0
④ 施設の特性に配慮した教育環境の充実を図る整備				
小計	21	1,378,183	1,092,216	285,967
⑤ その他目標達成のために必要な事業 及び法第3条第1項各号に規定する負担事業				
小計			(※)	
合計	21	1,378,183	1,092,216	285,967

(※)様式3と一致すること。

整備事業の内容(学校ごと)

学校名	整備区分	事業番号	事業名	建物区分	構造区分	事業全体面積等 (㎡、箇所等)		事業全体における 工事費(千円) 【負担金事業を含む】		計画期間に おける各事 業の予定年 度	耐震化棟数(棟)				竣功 (予定日)	備考
						うち、 対内 面積等 (交付金の算 定対象面積 等)	うち、 対象外 面積等	うち、 対内 工事費 (交付金の算 定対象事業)	うち、 対象外 工事費		耐力度 4,600点 以下	Is値0.3 未満	Is値0.3 ～ Is値0.4 未満	Is値0.4 以上		
峰山中学校	①	0502	(特)地震補強	屋	R	1,121	0	46,053	0	20本省繰越				H21.9.30	H21.9.28竣工検査完了	
峰小学校	①	0502	(特)地震補強	屋	R	780	0	16,522	0	22予備費				H22.6.9	H22.9.17竣工検査完了	
峰山小学校	①	0502	(特)地震補強	校	R	2,046	0	40,000	0	22年度				H23.12.20		
峰山小学校	①	0502	(特)地震補強	校	R	940	0	27,636	27,364	22年度				H23.6.30		
峰山小学校	③	0605	大規模改造(教育内容)	校	R	523	0	18,932	14,668	22年度				H23.12.20		
吉原小学校	①	0502	(特)地震補強	屋	R	782	0	22,990	5,010	22年度				H23.6.30		
大宮第二小学校	①	0501	(特)地震補強	校	R	704	0	20,697	79,720	22年度		1		H23.10.31		
島津小学校	①	0502	(特)地震補強	校	R	1,588	0	46,687	51,313	22年度		1		H23.7.14		
島津小学校	①	0502	(特)地震補強	屋	R	839	0	24,666	53,334	22年度		1		H23.6.16		
豊栄小学校	①	0502	(特)地震補強	屋	R	900	0	26,460	6,540	22年度		1		H23.7.14		
溝谷小学校	①	0502	(特)地震補強	屋	R	610	0	18,727	10,273	22年度		1		H23.6.9		
鳥取小学校	①	0501	地震補強	校	R	1,185	0	24,200	0	22年度		2		H23.10.31		
鳥取小学校	①	0501	地震補強	屋	R	851	0	25,019	15,081	22年度		1		H23.10.31		
野間小学校	①	0502	(特)地震補強	屋	R	578	0	15,432	0	22年度		1		H23.7.14		
網野幼稚園	①	0601	大規模改造(補強)	園	R	1,434	0	10,000	0	22年度		1		H23.11.30		
間人中学校	①		危険改築	屋	R	1,008	139	495,317	22,664	23年度補正				H23.6.16		
大宮第二小学校	①		地震補強	校	R	2,167	0	72,450	0	23年度補正			2	H24.3.15		
大宮第二小学校	③		大規模改造(トイ)	校	R	68	0	8,300	0	23年度補正				H24.12.28		
大宮第三小学校	①		地震補強	校	R	738	0	77,092	0	23年度補正		1		H24.6.15		
吉野小学校	①		地震補強	屋	R	841	0	6,300	0	23年度補正			1	H24.12.28		
田村小学校	①		地震補強	屋	R	601	0	71,400	0	23年度補正			1	H24.6.15		
9校								(※) 1,092,216								

(※)様式2と一致すること。

## 京丹後市立学校等施設耐震化事業

耐震二次診断を実施した結果、震度 6 強以上の大規模な地震が起きた際倒壊する危険性が高いと判定された校舎及び屋内運動場について、耐震補強工事の必要性が指摘されていたことから、各種対策工事を実施しました。

### 【 幼 稚 園 】

対 象 園	対 象 棟	工 事 内 容
峰山幼稚園	保育室・遊戯室棟	耐震補強不能判定結果を踏まえ、吉原小学校内へ移転
網野幼稚園	保育室・遊戯室棟	耐震補強

### 【 小 学 校 】

対 象 校	対 象 棟	工 事 内 容
峰山小学校	管理棟	管理棟の耐震補強不能判定結果を踏まえ、管理棟機能移転及び耐震補強
	普通教室棟	
	特別教室棟	
	屋内運動場棟	
吉原小学校	屋内運動場棟	耐震補強
大宮第二小学校	屋内運動場棟	耐震補強
島津小学校	普通教室棟	耐震補強
	屋内運動場棟	
豊栄小学校	屋内運動場棟	耐震補強
溝谷小学校	屋内運動場棟	耐震補強
鳥取小学校	玄関棟	耐震補強
	特別教室棟	
	屋内運動場棟	
野間小学校	屋内運動場棟	耐震補強
佐濃小学校	管理棟	耐震補強不能判定結果を踏まえ、グラウンド内へ仮設校舎整備（リース）
	教室棟	

### 3 学校通学区

#### (1) 学校通学区一覧

番号	名称	通学区
1	峰山小学校	峰山町元町区、1区、2区、3区、4区、5区、6区、7区、8区、9区、10区、11区、12区、13区、14区、15区、16区、17区、18区、赤坂区、石丸区
2	吉原小学校	峰山町安区、西山区、小西区、菅区、新治区
3	五箇小学校	峰山町二箇区、久次区、五箇区、鱒留区
4	新山小学校	峰山町新町区、荒山区
5	丹波小学校	峰山町内記区、丹波区、矢田区、橋木区
6	長岡小学校	峰山町長岡区
7	大宮第一小学校	大宮町口大野区、周枳区、河辺区、善王寺区
8	大宮第二小学校	大宮町奥大野区、上常吉区、下常吉区、谷内区、三坂区
9	大宮第三小学校	大宮町三重区、森本区、延利区、明田区、五十河区、新宮区、久住区
10	網野北小学校	網野町港区、元町区、旭区、東大路区、大昭区、栄区、水之江区、北大路区、小浜区、磯区
11	網野南小学校	網野町住吉区、上小路区、長田区、桃山区、福田区、御陵区、下岡区、新庄区
12	島津小学校	網野町春日区、愛宕区、大橋区、大谷区、溝川区、島津口区、仲禅寺区、掛津区
13	三津小学校	網野町三津区、遊区
14	郷小学校	網野町郷区、切畑区、生野内区、公庄区、高橋区
15	橘小学校	網野町浜詰区、塩江区、加茂川区、岡田区、日和田区、中立区、温泉区、下和田区、上野区、俵野区、溝野区、久美浜町箱石区
16	豊栄小学校	丹後町成願寺区、徳光区、三宅区、大山区、岩木区、是安区、吉永区、矢畑区
17	間人小学校	丹後町間人区、家の谷区、竹野区、宮区、牧の谷区、願興寺区、筆石区、乗原区、此代区
18	宇川小学校	丹後町平区、井上区、中野区、井谷区、畑区、遠下区、鞍内区、袖志区、尾和区、中浜区、久僧区、上野区、谷内区、上山区
19	吉野小学校	弥栄町吉沢区、芋野区、堤区
20	溝谷小学校	弥栄町溝谷区、外村区、等楽寺区
21	鳥取小学校	弥栄町鳥取区、木橋区、和田野区
22	黒部小学校	弥栄町船木区、黒部区、小田区、国久区、井辺区
23	野間小学校	弥栄町田中区、中津区、中山区、野中区、吉野区、須川区、霞区、味土野区、大谷区、来見谷区
24	久美浜小学校	久美浜町向町区、十楽区、仲町区、土居区、東本町区、西本町区、新町区、新橋区、栄町区、神谷区、河梨区、口馬地区、奥馬地区、口三谷区、奥三谷区、甲坂区、栃谷区、河内区
25	川上小学校	久美浜町市野々区、布袋野区、畑区、金谷区、市場区、出角区、須田区、新庄区
26	海部小学校	久美浜町橋爪区、西橋爪区、海土区、油池区、坂井区、友重区、品田区、新谷区、谷区、芦原区、島区
27	佐濃小学校	久美浜町尉ヶ畑区、奥山区、二俣区、小桑区、佐野甲区、佐野乙区、佐野丙区、安養寺区、野中区、郷区、円頓寺区、坂谷区、長野区、竹藤区、女布区、丸山区、永留区、谷区の一部
28	田村小学校	久美浜町壱分区、大井区、関区、三原区、三分区、平田区
29	神野小学校	久美浜町甲山区、浦明区、長柄区、神崎区、鹿野区
30	湊小学校	久美浜町葛野区、湊宮区、大向区、蒲井区、旭区
31	峰山中学校	峰山町内全小学校の通学区域
32	大宮中学校	大宮町内全小学校の通学区域
33	網野中学校	網野北小学校、網野南小学校、島津小学校、三津小学校及び郷小学校の通学区域
34	橘中学校	橘小学校の通学区域
35	間人中学校	豊栄小学校及び間人小学校の通学区域
36	宇川中学校	宇川小学校の通学区域
37	弥栄中学校	弥栄町内全小学校の通学区域
38	久美浜中学校	久美浜小学校、田村小学校(壱分区を除く。)、神野小学校及び湊小学校の通学区域
39	高龍中学校	川上小学校、海部小学校及び佐濃小学校の通学区域、壱分区

## 4 奨学金

### ◇給付金

#### 1) 対象者

市内に住所を有する方（就学のため一時的に家族と離れて他市町に居住する方も含む）で、経済的に困窮している世帯（家庭）の勉学意欲のある高等学校、高等専門学校、専修学校、中等教育学校後期課程の生徒、特別支援学校高等部の生徒、大学生、短期大学生、大学院生を対象とします。

#### 2) 給付金額

①高等学校、高等専門学校（1. 2. 3年）、専修学校、中等教育学校後期課程の生徒、特別支援学校高等部の生徒 月額 5,000円

②大学、短期大学、大学院、専修学校、高等専門学校（4. 5年） 月額 10,000円

#### 3) 給付の申請

6月に必要な書類を添えて、教育委員会に申請。

#### 4) 給付の決定

奨学金選考委員会の意見に基づき市長が決定する。

#### 5) 支給の時期

前期分を8月分、後期分を10月に支給する。

①前期分 4月から9月分までの奨学金

②後期分 10月から翌年3月分までの奨学金

給付実績

※平成20年度より制度改正

	高 校 の 部			大 学 の 部		
	申請者	採択者	不採択者	申請者	採択者	不採択者
平成16年度	85	63	22	99	70	29
平成17年度	73	52	21	115	59	56
平成18年度	51	37	14	98	55	43
平成19年度	47	33	14	81	54	27
平成20年度	44	34	10	56	46	10
平成21年度	53	47	6	57	54	3
平成22年度	56	47	9	71	60	11
平成23年度	50	44	6	69	66	3



## 5 学校再配置

### (1) 学校再配置事業の取り組み状況

(仮称) 学校づくり準備協議会の設置

島津小学校・三津小学校学校再配置準備協議会 (平成23年7月20日)

田村小・神野小・湊小学校づくり準備協議会 (平成23年10月19日)

久美浜中・高龍中学校づくり準備協議会 (平成24年2月17日)

式典の実施

島津小学校閉校式 (平成24年3月23日)

三津小学校閉校式 (平成24年3月25日)

京丹後市学校再配置基本計画実施方針の見直し

議会全員協議会報告 (平成23年12月22日)

#### ■ これまでの学校再配置事業の取り組み

- ・ P T A 役員・会員、校区区長・住民等への説明の状況
- ・ 学校づくり準備協議会設置後の協議会、部会の開催状況

期 日	会 場	拠 点 校	対 象 者
4月11日	大宮第三小学校	大宮第二小学校	大宮第三小校区区長
4月19日	海部小学校	高龍中校舎転用小学校 久美浜中学校	海部小 P T A 役員
4月20日	三津小学校	島津小学校	三津小 P T A 役員
4月22日	佐濃小学校	高龍中校舎転用小学校 久美浜中学校	佐濃小 P T A 役員
4月28日	三津区長宅	島津小学校	三津区長
5月6日	島津公民館	島津小学校	島津連合区長
5月6日	川上小学校	高龍中校舎転用小学校 久美浜中学校	川上小 P T A 役員
5月9日	三津小学校	島津小学校	三津小 P T A 役員
5月10日	久美浜機業センター	高龍中校舎転用小学校 久美浜中学校	佐濃小校区区長
5月11日	久美浜林業センター	高龍中校舎転用小学校 久美浜中学校	川上小校区区長
5月12日	久美浜ぎよそん センター	神野小学校	湊小校区区長
5月13日	遊公民館	島津小学校	遊区役員
5月17日	島津小学校	島津小学校	島津小 P T A 役員
5月24日	弥栄地域公民館	鳥取小学校	P T A 会長 (溝谷小、鳥取小、黒部小、野間小) 校長 (溝谷小、鳥取小、黒部小、野間小)
5月25日	田村小学校	神野小学校 久美浜中学校	田村小 P T A 会長、田村小校区区長会長、田村地区公民館長、田村保育所保護者代表

期 日	会 場	拠 点 校	対 象 者
5月30日	三津小学校	島津小学校	三津小PTA会長、三津小校区区長
6月6日	島津小学校	島津小学校	島津小PTA会長、島津小校区区長
6月14日	神野小学校	神野小学校 久美浜中学校	神野小PTA役員
6月15日	湊小学校	神野小学校 久美浜中学校	湊小PTA役員
6月16日	田村小学校	神野小学校 久美浜中学校	田村小校区関係団体役員
6月20日	高龍中学校	久美浜中学校	高龍中PTA役員
6月21日	三津小学校	島津小学校	三津小PTA三役、三津小校区区長 島津小PTA三役、島津小校区区長
6月23日	壱分公民館	神野小学校 久美浜中学校	壱分区区民
6月27日	坂井公民館	高龍中校舎転用小学校 久美浜中学校	海部小校区区長
6月28日	久美浜中学校	久美浜中学校	久美浜中PTA役員
6月30日	湊小学校	神野小学校 久美浜中学校	湊小学校PTA会員
7月4日	久美浜小学校	久美浜中学校	久美浜小PTA役員
7月7日	久美浜健康センター	神野小学校 久美浜中学校	神野小校区自治会
7月11日	神野小学校	神野小学校 久美浜中学校	神野小PTA会員
7月13日	久美浜中学校	久美浜中学校	久美浜中PTA会員
7月15日	大宮第二小学校	大宮第二小学校	大宮第二小学校PTA役員
7月15日	川上小学校	高龍中校舎転用小学校 久美浜中学校	川上小PTA会員
7月20日	三津小学校	島津小学校	三津小PTA三役、三津小校区区長 島津小PTA三役、島津小校区区長
7月21日	黒部小学校	鳥取小学校	黒部小PTA会員
7月22日	弥栄市民局	鳥取小学校	弥栄地区区長協議会
7月22日	大宮第三小学校	大宮第二小学校	大宮第三小PTA会員
7月25日	島津小学校	島津小学校	島津小・三津小学校再配置準備協議会 学校管理運営部会
7月25日	久美浜小学校	久美浜中学校	久美浜小PTA会員
7月26日	久美浜地域公民館	神野小学校	田村小・神野小・湊小校長会
7月29日	久美浜婦人センター	久美浜中学校	二区区長会

期 日	会 場	拠 点 校	対 象 者
8月1日	三津小学校	島津小学校	島津小・三津小学校再配置準備協議会 学校管理運営部会
8月1日	三津小学校	島津小学校	島津小・三津小学校再配置準備協議会 P T A部会
8月2日	久美浜地域公民館	高龍中校舎転用小学校 久美浜中学校	久美浜中・高龍中・川上小・海部小・ 佐濃小校長
8月2日	久美浜市民局	神野小学校 高龍中校舎転用小学校 久美浜中学校	久美浜町区長幹事会
8月3日	海部小学校	高龍中校舎転用小学校 久美浜中学校	海部小P T A会員
8月5日	ぎょそんセンター	神野小学校 久美浜中学校	田村・神野・湊P T A役員
8月8日	坂井公民館	高龍中校舎転用小学校 久美浜中学校	海部地区区長会
8月10日	神野小学校	神野小学校	神野小P T A会員
8月11日	機業センター	久美浜中学校	佐濃地区区長会
8月11日	掛津区民センター	島津小学校	掛津区民
8月18日	向町公民館	久美浜中学校	一区区長会
8月23日	久美浜市民局	久美浜中学校	久美浜中・高龍中P T A三役
8月24日	三津小学校	島津小学校	島津小・三津小学校再配置準備協議会 P T A部会
8月24日	三津小学校	島津小学校	島津小・三津小学校再配置準備協議会
8月25日	健康センター	神野小学校	田村小・神野小・湊小P T A三役
8月30日	農業センター	久美浜中学校	海部地区区長会
9月2日	島津小学校	島津小学校	島津小・三津小学校再配置準備協議会 学校管理運営部会
9月5日	三津小学校	島津小学校	島津小・三津小学校再配置準備協議会 P T A部会
9月6日	久美浜市民局	神野小学校 高龍中校舎転用小学校 久美浜中学校	久美浜町区長幹事会
9月7日	果樹センター	神野小学校 久美浜中学校	田村地区区民
9月12日	農業センター	高龍中校舎転用小学校 久美浜中学校	海部地区区民
9月13日	久美浜地域公民館	神野小学校	田村小・神野小・湊小校長会
9月14日	三津小学校	島津小学校	島津小・三津小学校再配置準備協議会 P T A部会
9月16日	三津区民センター	島津小学校	島津小・三津小学校再配置準備協議会 跡地利用検討部会
9月20日	三津小学校	島津小学校	島津小・三津小学校再配置準備協議会

期 日	会 場	拠 点 校	対 象 者
9月26日	神野小学校	神野小学校	田村・神野・湊PTA役員
10月5日	林業センター	高龍中校舎転用小学校 久美浜中学校	川上地区区民
10月11日	三津小学校	島津小学校	島津小・三津小学校再配置準備協議会 学校管理運営部会
10月12日	田村小学校	神野小学校	田村・神野・湊地区関係者協議
10月13日	三津小学校	島津小学校	島津小・三津小学校再配置準備協議会
10月19日	神野小学校	神野小学校	田村小・神野小・湊小学校づくり 準備協議会
10月24日	島津小学校	島津小学校	島津小・三津小学校再配置準備協議会 学校管理運営部会
10月31日	弥栄中学校	鳥取小学校	弥栄小中PTA会長会
11月2日	久美浜市民局	久美浜中学校	久美浜町区長幹事会
11月8日	峰山庁舎	高龍中校舎転用小学校 久美浜中学校	海部地区区長会役員
11月9日	久美浜市民局	久美浜中学校	久美浜中・高龍中PTA三役
11月11日	三津区民センター	島津小学校	三津区役員会
11月14日	久美浜中学校	久美浜中学校	久美浜中・高龍中学校づくり準備 協議会学校管理運営部会事前協議
11月15日	神野小学校	神野小学校	田村小・神野小・湊小学校づくり 準備協議会事前打合せ
11月17日	三津小学校	島津小学校	島津小・三津小学校再配置準備協議会
11月18日	三津小学校	島津小学校	島津小・三津小教職員合同研修会
11月18日	湊小学校	神野小学校	田村小・神野小・湊小学校づくり 準備協議会
12月5日	神野小学校	神野小学校	田村小・神野小・湊小学校づくり 準備協議会学校管理運営部会
12月6日	宇川中学校	間人中学校	宇川中PTA役員
12月7日	久美浜市民局	久美浜中学校	久美浜中・高龍中PTA三役
12月9日	宇川小学校	間人中学校	宇川小PTA役員
12月13日	田村小学校	神野小学校	田村小・神野小・湊小学校づくり 準備協議会教育課程連携部会
12月13日	田村小学校	神野小学校	田村小・神野小・湊小学校づくり 準備協議会
12月16日	神野小学校	神野小学校	田村小・神野小・湊小学校づくり 準備協議会役員会
12月19日	湊小学校	神野小学校	田村小・神野小・湊小学校づくり 準備協議会学校管理運営部会

期 日	会 場	拠 点 校	対 象 者
12月19日	大宮第三小学校	大宮第二小学校	大宮第三小PTA会員
12月20日	神野小学校	神野小学校	田村小・神野小・湊小学校づくり準備協議会PTA部会
12月27日	三津小学校	島津小学校	島津小・三津小学校再配置準備協議会
1月6日	田村小学校	神野小学校	田村小・神野小・湊小学校づくり準備協議会教育課程連携部会
1月11日	湊小学校	神野小学校	田村小・神野小・湊小学校づくり準備協議会通学安全部会
1月12日	三津小学校	島津小学校	島津小・三津小学校再配置準備協議会学校管理運営部会
1月16日	田村小学校	神野小学校	田村小・神野小・湊小学校づくり準備協議会役員会・総務調整部会
1月18日	久美浜中学校	久美浜中学校	久美浜中・高龍中学校づくり準備協議会学校管理運営部会事前協議
1月18日	大宮第二小学校	大宮第二小学校	大宮第二小PTA会員
1月19日	神野小学校	神野小学校	田村小・神野小・湊小学校づくり準備協議会PTA部会
1月23日	島津小学校	島津小学校	島津小・三津小学校再配置準備協議会
1月23日	久美浜市民局	久美浜中学校	久美浜町区長幹事会
1月24日	神野小学校	神野小学校	田村小・神野小・湊小学校づくり準備協議会
1月25日	久美浜中学校	久美浜中学校	久美浜中・高龍中PTA三役
1月28日	神野小学校	神野小学校	田村小・神野小・湊小学校づくり準備協議会通学安全部会
1月31日	教育会館	網野南小学校	郷小再配置委員会
2月1日	大宮第三小学校	大宮第二小学校	大宮第三小校区新旧区長
2月3日	大宮第三小学校	大宮第二小学校	大宮第三小PTA役員
2月6日	田村小学校	神野小学校	田村小・神野小・湊小学校づくり準備協議会教育課程連携部会
2月6日	大宮第二小学校	大宮第二小学校	大宮第二小校区区長
2月8日	湊小学校	神野小学校	田村小・神野小・湊小学校づくり準備協議会通学安全部会
2月17日	久美浜市民局	久美浜中学校	久美浜中・高龍中学校づくり準備協議会
2月19日	溝谷小学校	鳥取小学校	溝谷小PTA会員
2月22日	島津小学校	島津小学校	島津小・三津小学校再配置準備協議会学校管理運営部会
2月24日	島津小学校	島津小学校	島津小・三津小教職員合同研修会

期 日	会 場	拠 点 校	対 象 者
2月24日	島津小学校	島津小学校	島津小・三津小学校再配置準備協議会
2月26日	郷小学校	網野南小学校	郷小P T A会員
2月27日	久美浜中学校	久美浜中学校	久美浜中・高龍中学校づくり準備協議会学校管理運営部会
2月28日	神野小学校	神野小学校	田村小・神野小・湊小学校づくり準備協議会P T A部会
2月29日	森本公民館	大宮第二小学校	森本区民
3月5日	湊小学校	神野小学校	田村小・神野小・湊小学校づくり準備協議会通学安全部会
3月6日	平田区公民館	神野小学校	田村小・神野小・湊小学校づくり準備協議会通学安全部会
3月7日	大宮庁舎	大宮第二小学校	大宮第二小・大宮第三小P T A三役
3月8日	田村小学校	神野小学校	田村小・神野小・湊小学校づくり準備協議会教育課程連携部会
3月8日	橘中学校	網野中学校	橘中・橘小新旧P T A役員
3月12日	神野小学校	神野小学校	田村小・神野小・湊小学校づくり準備協議会学校管理運営部会
3月13日	湊小学校	神野小学校	田村小・神野小・湊小学校づくり準備協議会通学安全部会
3月15日	田村小学校	神野小学校	田村小・神野小・湊小学校づくり準備協議会総務調整部会
3月19日	島津小学校	島津小学校	島津小・三津小学校再配置準備協議会
3月23日	島津小学校	島津小学校	島津小学校閉校式
3月25日	三津小学校	島津小学校	三津小学校閉校式
3月26日	神野小学校	神野小学校	田村小・神野小・湊小学校づくり準備協議会
3月27日	久美浜市民局	久美浜中学校	久美浜中・高龍中学校づくり準備協議会
3月28日	田村小学校	神野小学校	田村小・神野小・湊小学校づくり準備協議会教育課程連携部会

会議区分	回 数
学校長	3
P T A会員	14
区長・P T A合同	6
P T A役員	25
区長	22
区役員	3
区民	7
協議会	17
協議会部会	31
式典	2
教職員	4
合計	134

## 6 学校保健

### (1) 健康教育の取り組み

小学校教育研究会 健康安全教育部養護班

**研究目標：**「児童の心身の豊かな発達を目指し、基本的な生活習慣を確立させ、生涯を通じて安全な生活を営むたくましい実践力を持つ子どもを育てる」

- (1) 統計係を中心に、京丹後の児童の健康実態を把握・分析・課題提起をする。
- (2) 健康安全教育部（特に保健指導）の教材や指導方法を研究する。
- (3) 性に関する教育に関わっての研修を進める。
- (4) 専門職としての幅広い知識を得るとともに実践を深める。

#### 主な事業内容

- (1) 学校保健会・保健主事会・健康安全部合同で  
「発達障害児の特性と支援の在り方について」の講演会の開催  
日時：平成23年10月21日（金） 講師：舞鶴こども療育センター 四方医師

#### 研究に係る成果等

- (1) 統計係が健康診断の集計や考察を中心になって行い、「健康診断のまとめ」冊子を作成し、子どもの健康実態の分析把握に努めることができた。
- (2) ブロック毎に研究テーマを決め、教材の作成や保健指導・保健学習・性に関する教育や指導法のあり方について研究をした。また、執務交流により、他校の様子もわかり、健康安全上の対応に役立てることができた。
- (3) 1年度を通して、各ブロックで基本的な生活習慣についての指導や実態を交流し、学ぶことができた。

中学校教育研究会 健康教育部会

**研究目標：**「生徒の心身の豊かな発達を目指し、健康で安全な生活を営むたくましい実践力を育てる」

- (1) 健康診断結果のまとめを作成し、中学生の健康実態を把握する。
- (2) 生徒の心身の発達や生活実態について交流し、研修する。
- (3) 府中研の発表に向けて、性に関する教育について研修する。

#### 主な事業内容

- (1) 「教育相談活動」研修会開催  
日時：平成23年11月24日（木）  
講師：網野・高龍・宇川中学校スクールカウンセラー 一谷 紘永先生
- (2) 平成23年度京都府中学校教育研究会健康教育研究大会において「性に関する教育の取組」の分科会発表
- (3) 中高連携「養護教諭研究会」において「性に関する教育の取組」と「アレルギーの実態」に係る交流

#### 研究に係る成果等

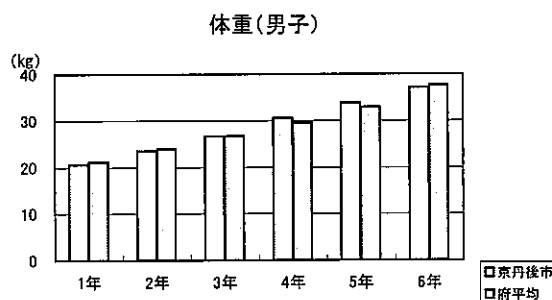
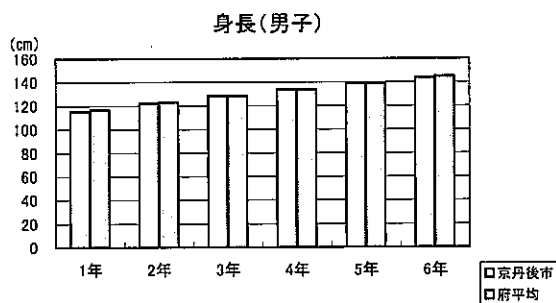
- (1) 健康診断結果のまとめにより、健康状態の把握し、保健指導・保健管理に役立った。また関係機関に市内中学生の健康実態を知らせることができた。
- (2) 府中研大会分科会で『性に関する教育の取組』について発表することができ、その中で、各校の性教育を見直すことができた。
- (3) 教育相談活動研修会においては、スクールカウンセラーによる事例を交えながら研究協議を実施した。

## (2) 健康診断のまとめ

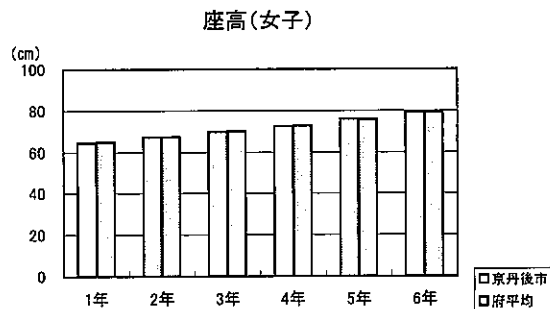
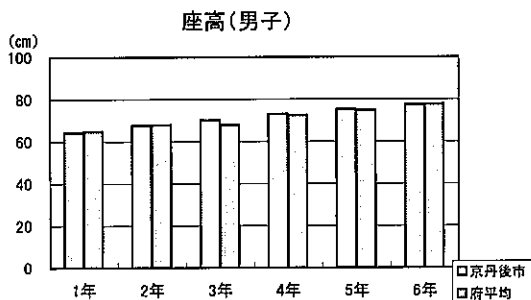
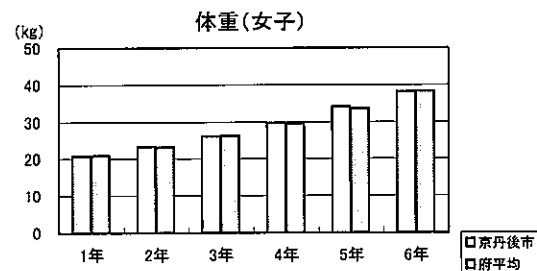
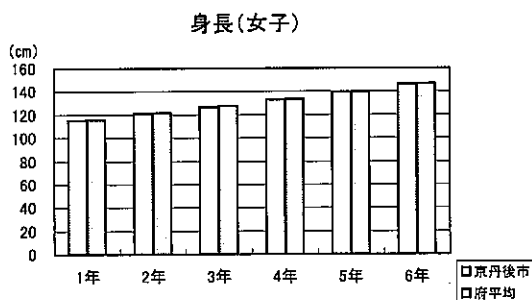
- ・京丹後市小学校教育研究会 健康安全教育部(養護班)「平成23年度京丹後市小学校 健康診断のまとめ」
- ・京丹後市中学校教育研究会 健康教育部会「平成23年度京丹後市中学校 健康診断のまとめ」

### 小学校 児童の体位の現状

学年	男子		
	身長 (cm)	体重 (kg.)	座高 (cm)
1年	115.1	20.6	64.2
1年府平均	116.5	21.2	64.8
2年	122.0	23.5	67.5
2年府平均	122.9	23.9	67.8
3年	127.9	26.6	70.1
3年府平均	128.0	26.6	70.3
4年	133.3	30.5	72.9
4年府平均	133.4	29.6	72.5
5年	138.6	33.8	75.2
5年府平均	138.8	32.8	74.7
6年	143.8	37.1	77.4
6年府平均	145.0	37.7	77.6



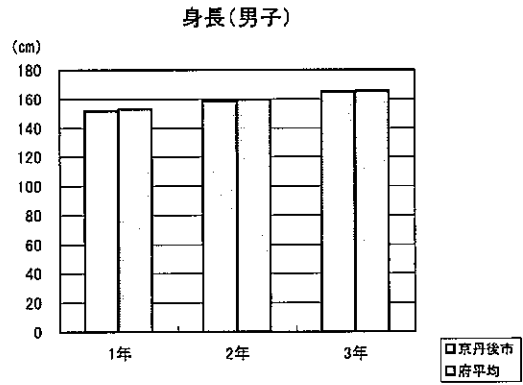
学年	女子		
	身長 (cm)	体重 (kg.)	座高 (cm)
1年	115.4	20.8	64.5
1年府平均	116.0	20.9	64.8
2年	121.2	23.4	67.2
2年府平均	121.6	23.2	67.2
3年	126.6	26.1	69.8
3年府平均	127.6	26.3	70.0
4年	133.1	29.8	72.6
4年府平均	133.5	29.5	72.7
5年	139.6	34.1	76.0
5年府平均	139.8	33.5	75.5
6年	146.3	38.1	79.2
6年府平均	146.9	38.2	79.2



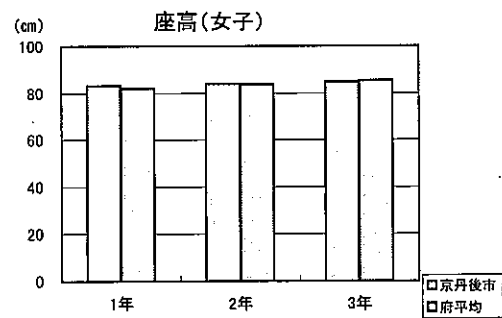
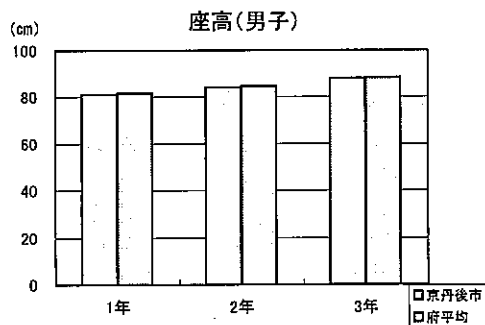
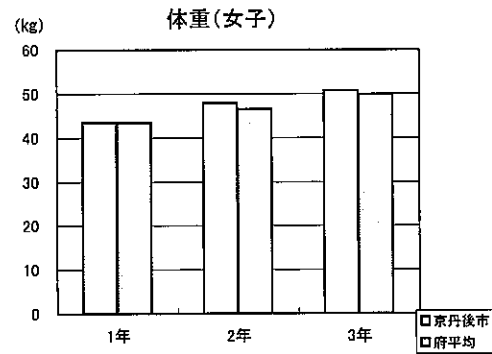
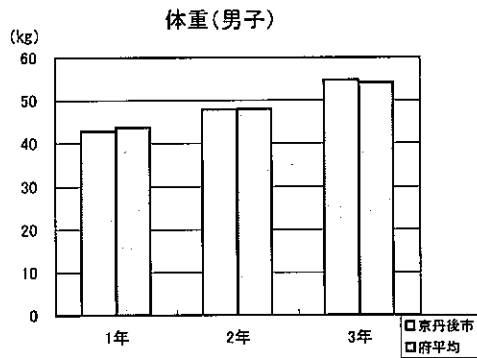
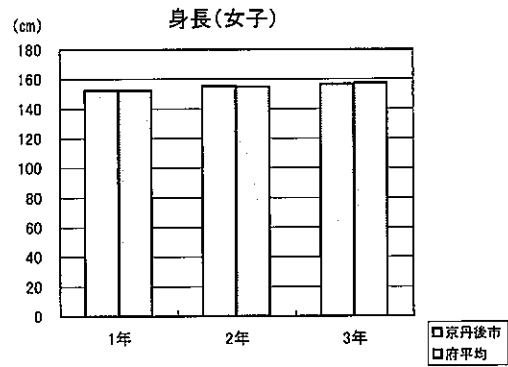


### 中学校 生徒の体位の現状

学年	男子		
	身長 (cm)	体重 (kg.)	座高 (cm)
1 年	151.7	42.9	81.1
1年府平均	153.1	43.7	81.7
2 年	158.8	48.0	84.3
2年府平均	159.9	48.1	84.8
3 年	165.3	54.8	88.0
3年府平均	166.0	54.2	88.3

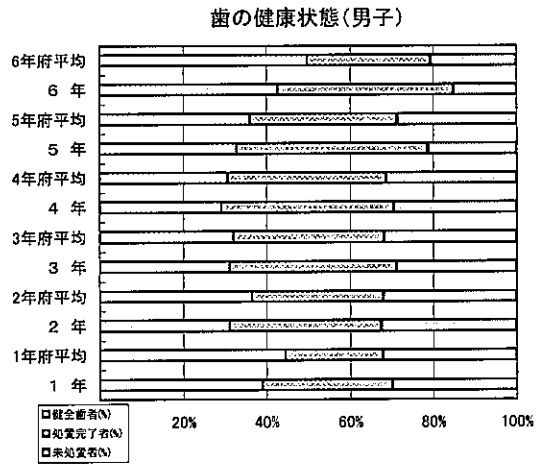


学年	女子		
	身長 (cm)	体重 (kg.)	座高 (cm)
1 年	152.2	43.4	83.1
1年府平均	152.2	43.5	82.2
2 年	155.5	48.0	84.1
2年府平均	154.8	46.5	83.6
3 年	156.7	50.7	84.8
3年府平均	157.4	49.8	85.3

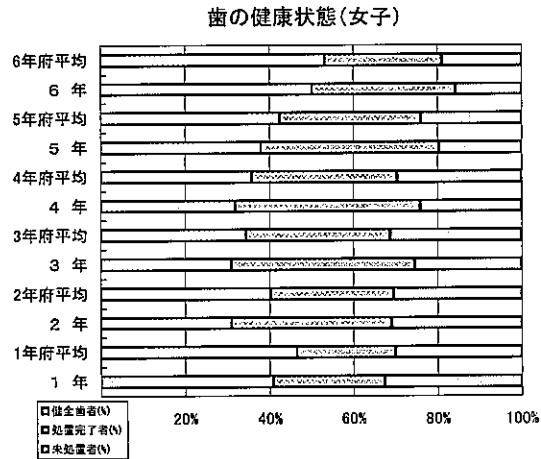


### 小学校 歯の健康の現状

学年	男子		
	健全歯者(%)	処置完了者(%)	未処置者(%)
1年	38.9	31.1	29.9
1年府平均	44.3	23.5	32.1
2年	31.1	36.4	32.5
2年府平均	36.4	31.5	32.1
3年	31.0	40.1	28.8
3年府平均	32.0	36.2	31.8
4年	29.1	41.4	29.5
4年府平均	30.7	37.9	31.5
5年	32.7	46.0	21.3
5年府平均	36.0	35.3	28.7
6年	42.6	42.3	15.1
6年府平均	49.7	29.6	20.8



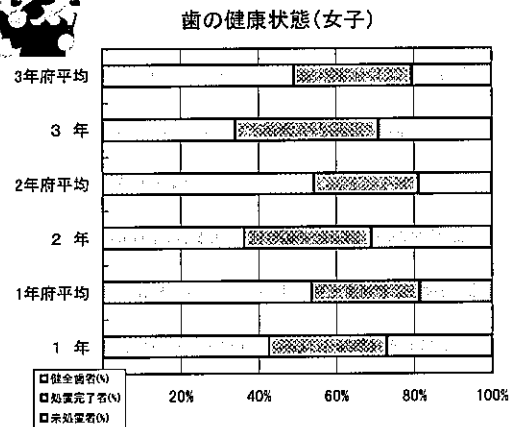
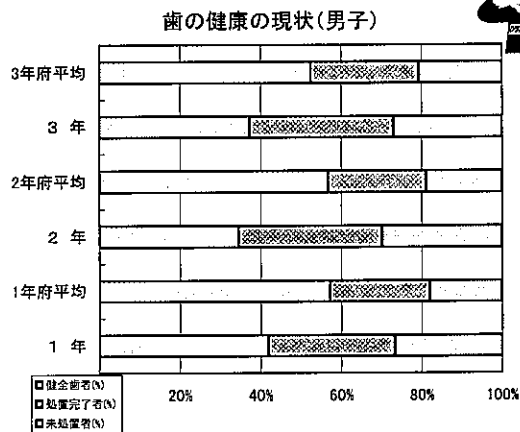
学年	女子		
	健全歯者(%)	処置完了者(%)	未処置者(%)
1年	40.8	26.6	32.6
1年府平均	46.4	23.5	30.0
2年	31.0	38.1	31.0
2年府平均	40.2	29.4	30.5
3年	30.9	43.5	25.5
3年府平均	34.5	34.3	31.2
4年	31.9	44.1	24.1
4年府平均	35.9	34.6	29.6
5年	37.9	42.6	19.6
5年府平均	42.5	33.5	24.0
6年	50.0	34.4	15.6
6年府平均	53.1	27.9	19.0



### 中学校 歯の健康の現状

学年	男子		
	健全歯者(%)	処置完了者(%)	未処置者(%)
1年	41.7	31.5	26.7
1年府平均	57.2	24.8	18.0
2年	34.4	35.8	29.9
2年府平均	56.7	24.4	18.9
3年	37.1	35.9	26.9
3年府平均	52.4	27.0	20.6

学年	女子		
	健全歯者(%)	処置完了者(%)	未処置者(%)
1年	42.5	30.5	27.1
1年府平均	53.6	27.9	18.5
2年	36.3	32.7	31.0
2年府平均	54.2	26.9	18.9
3年	34.1	36.9	29.1
3年府平均	49.1	30.3	20.5



## (3) 平成23年度学校医、学校歯科医、学校薬剤師

敬称略

学校名	校医	歯科医	薬剤師
峰山幼稚園	中江 龍仁	戸田 博文	糸井 ゆう子
峰山小学校	中江 龍仁	戸田 博文	糸井 ゆう子
吉原小学校	高田 和之	乃一 佳宏	廣瀬 善治
五箇小学校	高田 和之	乃一 佳宏	糸井 ゆう子
新山小学校	高田 和之	井上 晋吾	糸井 ゆう子
丹波小学校	新谷 繁之	梅田 龍弘	糸井 ゆう子
長岡小学校	新谷 繁之	乃一 佳宏	糸井 ゆう子
峰山中学校	新谷 繁之	梅田 龍弘	廣瀬 善治
大宮第一小学校	谷口 謙	坂根 昇	三浦 加代子
大宮第二小学校	安井 俊雄	伊東 嵩英	三浦 加代子
大宮第三小学校	安井 俊雄	伊東 嵩英	三浦 加代子
大宮中学校	京丹後市国民健康保険直営 大宮診療所 所長 飯田 泰成	荒田 ケイ	三浦 加代子
網野幼稚園	上田 誠	梅田 浩	柴田 清
網野北小学校	山本 佳明	梅田 浩	田中 宏明
網野南小学校	上田 誠	梅田 浩	柴田 清
島津小学校	上田 誠	井上 尚也	田中 由美
三津小学校	山本 佳明	井上 尚也	田中 由美
郷小学校	宮地 吉弘	井上 尚也	柴田 昕子
橘小学校	久 高志	吉岡 保浩	田中 宏明
網野中学校	瀬古 敬	野村 和正	田中 宏明
橘中学校	久 高志	吉岡 保浩	柴田 昕子
丹後幼稚園	牧原 浩	坂根 佐兵衛	山本 淳
豊栄小学校	中江 龍仁	坂根 佐兵衛	山本 二郎
間人小学校	山本 佳明	坂根 佐兵衛	山本 淳
宇川小学校	牧原 浩	坂根 佐兵衛	山本 二郎
間人中学校	京丹後市国民健康保険直営 間人診療所 所長 岡藤 賢二	坂根 佐兵衛	山本 淳
宇川中学校	牧原 浩	坂根 佐兵衛	山本 二郎
吉野小学校	新谷 繁之	行待 康夫	安達 健蔵
溝谷小学校	宮地 吉弘	行待 康夫	安達 健蔵
鳥取小学校	京丹後市立弥栄病院 宮村 有佳	森岡 信明	菊留 廣雄
黒部小学校	牧原 浩	森岡 信明	菊留 廣雄
野間小学校	京丹後市立弥栄病院 宮村 有佳	森岡 信明	菊留 廣雄
弥栄中学校	京丹後市立弥栄病院 宮村 有佳	行待 康夫	安達 健蔵
久美浜小学校	京丹後市立久美浜病院 岩見 均	沼倉 洋三	野村 一民
川上小学校	京丹後市立久美浜病院 岩見 均	沼倉 洋三	野村 一民
海部小学校	京丹後市立久美浜病院 岩見 均	京丹後市立久美浜病院 堀 信介	新免 浩昭(4/1~9/30) 野村 一民(10/1~3/31)
佐濃小学校	京丹後市立久美浜病院 岩見 均	沼倉 洋三	新免 浩昭(4/1~9/30) 野村 一民(10/1~3/31)
田村小学校	齊藤 治人	沼倉 洋三	野村 一民
神野小学校	齊藤 治人	京丹後市立久美浜病院 堀 信介	新免 浩昭(4/1~9/30) 野村 一民(10/1~3/31)
湊小学校	原 治	京丹後市立久美浜病院 堀 信介	野村 一民
久美浜中学校	京丹後市立久美浜病院 岩見 均	中村 靖	新免 浩昭(4/1~9/30) 野村 一民(10/1~3/31)
高龍中学校	京丹後市立久美浜病院 岩見 均	中村 靖	野村 一民

## 7 学校給食

### (1) 学校給食の現状

#### 1 実施状況

- |               |  |
|---------------|--|
| (1) 給食実施校     | 市内全小中学校、幼稚園<br>(小学校 30 校、中学校 9 校、幼稚園 3 園)            |
| (2) 給食実施児童生徒数 | 小学校 3,394 人、中学校 1,865 人、幼稚園 83 人                     |
| (3) 調理方式      | 単独調理場方式 31 校 2 園<br>センター方式 (1 施設) 8 校 1 園            |
| (4) 給食形態      | 完全給食 週 5 回実施   |
| (5) 施設        | ドライシステム調理場 (3 校、2 園)、<br>ウエットシステム調理場 (28 校、1 園、1 施設) |
| (6) 調理業務の委託   | 平成 22 年度から調理業務の委託を開始<br>委託校 (22 小学校、3 中学校、1 幼稚園)     |

#### ○米飯給食

学校給食における米飯給食実施率 100%。補助金を活用し地元産米の利用を促進しています。

※地元農産物給食利用促進支援事業補助金

(丹後産コシヒカリとブレンド米との単価差補助) 予算 1,050 千円

#### 2 食育

栄養教諭、学校栄養職員配置数

栄養教諭 (小学校 4 人、中学校 3 人) 学校栄養職員 (中学校 1 人)

市内の栄養教諭・学校栄養職員 8 人に、食に関する指導のための担当校を割当て、専門の立場からの授業を行っています。

#### 3 地産地消

地場産物活用状況は、平成 23 年 11 月調査で市内産品使用率が平均 31%程度

でした。また、米、牛乳、野菜類、魚介類等食材全般に亘った使用となっています。

京丹後サワラの活用を行政、漁協、学校間で連絡調整をとりながら行うとともに、漁協では、月 1 回程度地元で獲れた新鮮な魚を直接学校に提供されています。

#### 4 食育・地産地消の連携

市内農業経営者会議との連携を図り、「まるごと京丹後食育の日」の取り組みを年 3 回（各学期 1 回）実施しました。

前年度の「京丹後新米・サワラの日」の取り組みをより充実したものとして実施し、市内全小中学校に地元農家、漁協から地元で収穫された新米、野菜及び魚を提供していただきました。

また、この事業にあわせて、京丹後市学校給食研究会・栄養職員部会で作成した食育資料等を活用するとともに、当日の給食時間を中心に生産者から直接お話を聞き、また生産者の思いをメッセージとしていただくなど、地産地消の推進、食育に繋がる取り組みを行いました。

## (2) 京丹後市立幼稚園、小中学校給食の実施状況

H23. 5. 1

区分	学 校 名	児童生徒数	業務委託校 (○印)	1週間の米飯回数	
				自校炊飯	委託炊飯
峰山	峰 山 小 学 校	201		5	
	吉 原 小 学 校	139	○	5	
	五 箇 小 学 校	56	○	5	
	新 山 小 学 校	202	○	5	
	丹 波 小 学 校	91	○	5	
	長 岡 小 学 校	102	○	5	
	峰 山 中 学 校	421		3	2
	峰 山 幼 稚 園	36	○	白飯持参5	
大宮	大 宮 第 一 小 学 校	547		5	
	大 宮 第 二 小 学 校	90	○	5	
	大 宮 第 三 小 学 校	40	○	5	
	大 宮 中 学 校	329		5	
網野 (給食セ ンター)	網 野 北 小 学 校	282		5	
	網 野 南 小 学 校	232		5	
	島 津 小 学 校	101		5	
	三 津 小 学 校	21		5	
	郷 小 学 校	54		5	
	橘 小 学 校	162		5	
	網 野 中 学 校	389		5	
	橘 中 学 校	92		5	
	網 野 幼 稚 園	44		5	
丹後	豊 栄 小 学 校	83	○	4	1
	間 人 小 学 校	151	○		5
	宇 川 小 学 校	61	○	4	1
	間 人 中 学 校	124	○		5
	宇 川 中 学 校	39	○	4	1
	丹 後 幼 稚 園	3		白飯持参5	
弥栄	吉 野 小 学 校	74	○	5	
	溝 谷 小 学 校	60	○	5	
	鳥 取 小 学 校	99	○	5	
	黒 部 小 学 校	73	○	5	
	野 間 小 学 校	7	○	5	
	弥 栄 中 学 校	196		5	
久美浜	久 美 浜 小 学 校	132	○	5	
	川 上 小 学 校	48	○	5	
	海 部 小 学 校	54	○	5	
	佐 濃 小 学 校	73	○	5	
	田 村 小 学 校	45	○	5	
	神 野 小 学 校	70	○	5	
	湊 小 学 校	55	○	5	
	久 美 浜 中 学 校	174		5	
	高 龍 中 学 校	104	○	5	

## 8 就学援助

### (1) 平成23年度就学援助費支給状況

#### 要保護及び準要保護児童生徒援助費支給状況表

区分	小学校		中学校		合計	
支給人数	335人		233人		568人	
支給額	19,321,571円		26,731,059円		46,052,630円	
支給率	児童数	支給率	中学校生徒数	支給率	児童生徒数	支給率
	3,405人	9.84%	1,868人	12.47%	5,273人	10.77%

#### 特別支援教育奨励費補助金支給状況表

区分	小学校	中学校	合計
支給人数	48人	31人	79人
支給額	1,419,007円	1,463,454円	2,882,461円

#### 要保護及び準要保護認定基準

##### [要保護者]

- ①生活保護法に基づく教育扶助を受けている方
- ②同教育扶助を除くその他の扶助を受けている方

##### [準要保護者]

- ・前年度又は当年度において次のいずれかに該当する方

- ①生活保護法に基づく保護の停止又は廃止
- ②市町村民税の非課税（地方税法第295条第1項）  
障害者、未成年者、寡婦又は寡夫の者の前年の合計所得金額が  
125万円を超えない場合
- ③市町村民税の減免
- ④事業税の減免
- ⑤固定資産税の減免
- ⑥国民年金掛け金の減免
- ⑦国民健康保険税の減免又は徴収猶予
- ⑧児童扶養手当の受給（全額）
- ⑨生活福祉資金貸付制度による貸付

- ・上記以外の方で次のいずれかに該当する方

- ⑩失業対策事業適格者手帳を有する日雇い労働者又は、職業安定所登録日雇い労働者  
（証明となるものの写しが必要）
- ⑪保護者の職業が不安定で、生活状態が悪いと認められる
- ⑫学校納付金の納付、被服、又は学用品・通学用品等に不自由している方等で保護者の  
生活状態が極めて悪いと認められる
- ⑬経済的理由による欠席日数が多い
- ⑭その他

## 9 幼稚園教育

### 峰山幼稚園

教育目標：主体的に活動し、健康な心と体で生きる力を持った幼児育成

経営方針テーマ：生きる力を育む幼児教育～ふれあい・つながり・ささえあい～

重点研究〈研究主題〉

「人・もの・自然みんな大好き みんな大切」

- (1) いろいろな人やものとの関わりを通して協同する力を育む
- (2) 人の話をしっかりと聞き、自分の思いを言葉で伝える力を育む

### 網野幼稚園

教育目標：幼児自らが意欲的に環境にかかわり、心豊かでたくましく生きる力を育てる。

経営方針テーマ：『どきどき わくわく きらっ！！～ひとりひとりがかがやいて～』

重点研究〈研究主題〉

幼稚園において、様々な体験を通して幼児一人一人の個性を伸ばし、豊かな人間性を育むためにはどのような環境の構成や保育者の関わりが必要か。

- (1) 言葉力の育成 -聞く・話す・伝え合う・相手の思いに気づく-
- (2) 元気な体・たくましい心 -食育-

### 丹後幼稚園

教育目標：いきいきと遊び心豊かでたくましい子を育成する。

経営方針テーマ：一人ひとりが生き生きと活動し「楽しんで、広がれ！つながれ！みんなのえがお！！」

重点研究〈研究主題〉

異年齢との関わり、連携を通して心豊かな体験を行う。

「楽しんでひろがれ！つながれ！みんなえがお！！」

- (1) 一体化施設の活用、長所の探求
- (2) 楽しんで体験を広げる中での取り組み



<教育目標> 「主体的に活動し、健康な心と体で生きる力をもった幼児の育成」

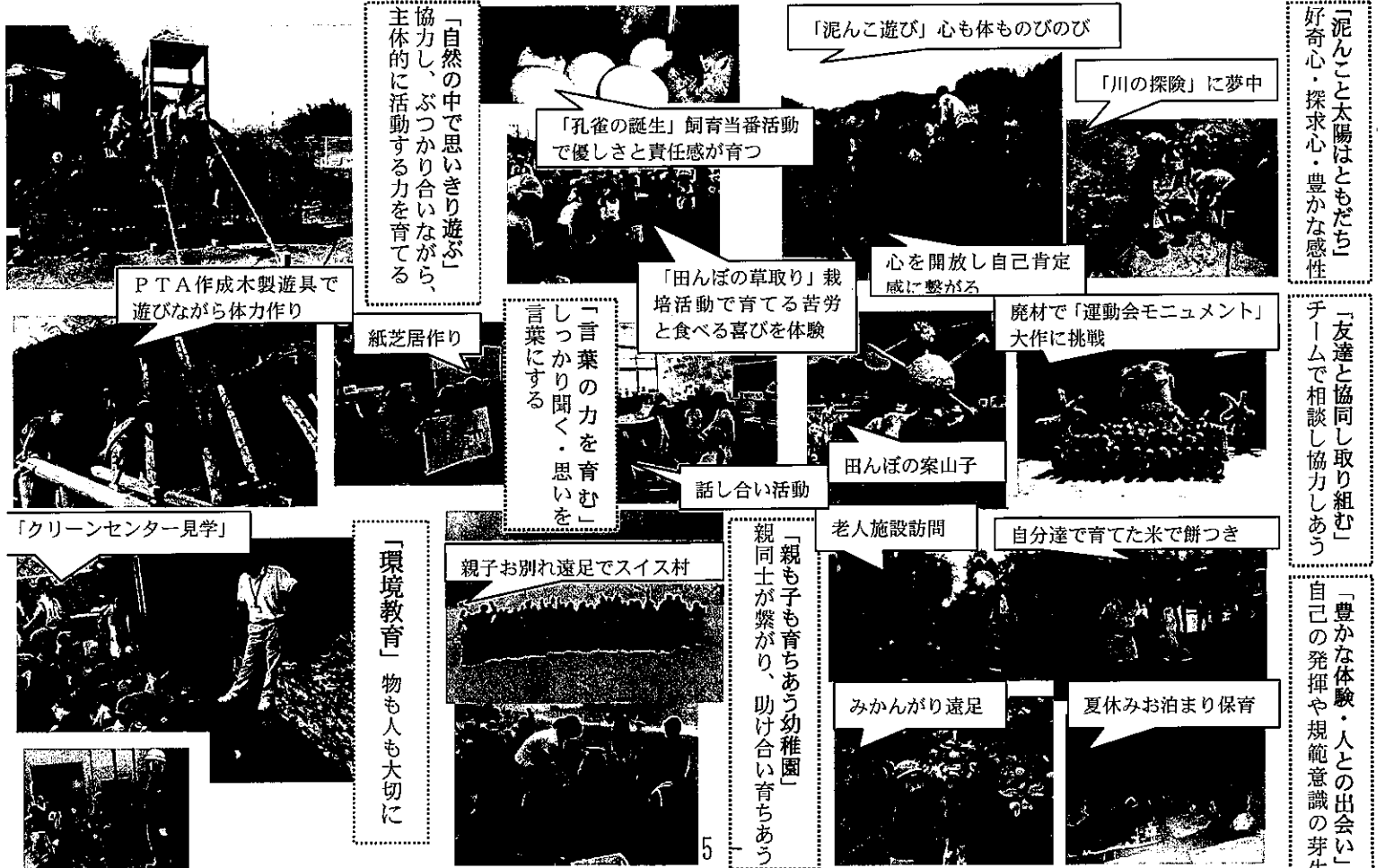
<研究主題> 「ひと・もの・自然 みんな大好き みんな大切」

～色々な人やものとのかかわりを通して、協同する力を育む～

<平成23年度の教育の重点>

実践内容と成果

- 1 「ふれあい・つながり・ささえあい」～自己の発揮と協同性の育成～自己肯定感を育て友達と協同する活動体験
  - 多様な他者との出会いの機会設定○幼児が主体者となる遊びと生活の充実○異年齢交流保育の充実
  - ・多様な体験活動で多くの人と出会い、様々な感情を味わい、人と関わる力や自己発揮の基礎の力となった。
  - ・主体的な遊びが発展する環境を用意し、運動会等ではグループ活動も多く取り入れたことで、友達と共通の目的をもち遊ぶ姿が多く見られ、その中で葛藤やつまづきも体験し、自分たちで解決しようとする機運や規範意識が芽生えてきた。
- 2 「泥んこ太陽は友達」～自然体験活動の充実推進～ 豊かな感性と知的好奇心、運動能力、体力の向上
  - 米や野菜、花の栽培による食育推進○園庭の環境構成の工夫○森の幼稚園活動○飼育○裸足の奨励
  - ・野菜栽培を行い、種蒔きから始め、また個々で管理した事等で愛着や関心が強くなり育てる喜びに繋がった。
  - ・園庭の環境を十分活用した事や、園外活動により、戸外活動を好み、自然に対する興味関心も強くなった。
  - ・合鴨の死や孔雀の誕生等を体験し、命の持つ意味について、幼児なりに深くとらえる事が出来つつある。
- 3 「言葉で握手・育てよう言葉の力」～言語力向上の取り組み推進～しっかり聞き自分の思いを言葉で表現する力育成
  - 挨拶の奨励○感動体験の構築○伝え合う喜びや発表の機会の設定○絵本物語に親しむ機会の工夫
  - ・絵本や物語に親しむ機会を多く設定し、「絵本大好き大作戦」「ノーテレビデー」「絵本の回覧板）」短歌作り、紙芝居作り等多様な言語遊び活動の実施、感動体験の機会や話し合いや発表の機会の設定等により、子どもの本好きが進み、言葉による表現力や発表力が向上し日常会話の語彙も増え豊かな表現が増えてきた。
- 4 「親も子も育ちあう幼稚園」～保護者地域から愛され、信頼される幼稚園～家庭の教育力向上、地域との連携
  - ・幼稚園開放は幼稚園理解に繋がり、園児にとっても未就園児と交流する機会となった。
  - ・PTAとも連携した行事や奉仕活動、学習の機会が保護者同士の交流や情報交換、子供理解に繋がった。



# 「どきどきわくわく きらっ 一人一人がかがやいて」

## <教育目標>

幼児自らが意欲的に環境にかかわり、心豊かでたくましく生きる力を育てる。

## <研究主題>

幼稚園において、様々な体験を通して幼児一人一人の個性を伸ばし、豊かな人間性を育てるためにはどのような環境の構成や保育者のかかわりが必要か。

～さまざまな人とかかわり、触れ合い、つながりあうために～

### (1) 言葉力の育成—聞く・話す・伝え合う・相手の思いに気づく—



先生の話を聞いたり、また自分の思いや考えたことを、みんなで話し合う。聞く姿勢を整えてから話すようにしている

高齢者大学の方たちと交流してお話したり、一緒に遊んだりします。いっぱいお話を聞いてくれて有難う!!



挨拶や自分の思いを話したり、質問されたりすることに答える力などが育ってほしい。また自分の思いばかりでなく相手の思いにも耳を傾けることができるように  
●朝の会での話し合い ●当番活動で人の前に出て話す経験  
●生活やトラブルの中での言葉での解決 ●自分なりの言葉で話す子どもたちをしっかりと見守る ●伝えた時には十分認めたり子供の話に共感したり受け止める ●活動や体験の後には振り返りの時間をもち ●自分から言いたいな聞いてほしいなと思える子供から指名 ●遊びの中に積極的に参加し子どものおしゃべりや発見を耳を傾け、会話をしたり一言に具現化する ●クラスのみならず遊び場など広い範囲で取り組んだ。



発表会。桃太郎から、みんなで考え意見を出し合ってイメージチェンジ。「たこ焼き太郎」ができました。おもしろいねえ。

### (2) 元気な体・たくましい心—食育—

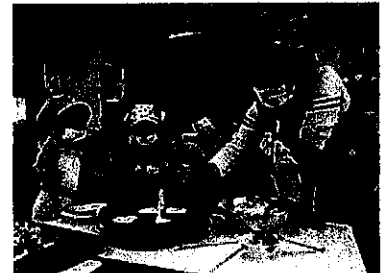
元気な体は毎日の生活や活動から培われます。



毎朝のマラソンや体操、砂場や泥んこ池での遊び、キッズサッカーで走り回るのも大好き。

ダンゴムシやでんでんむし、他にもいっぱい虫が出てくる「うんどうかい」は、自分たちでお話をイメージしたオープニングがとって素敵!!リズム運動のくさ虫も取り入れて、みんなでわっしょい!わっしょい!頑張れ、力を合わせて。

初夏、夏野菜の苗を買いに苗屋さんへ出かけ、秋の収穫を夢見てのサツマイモのツル差し、マリーゴールドの種まきや玉ねぎづえなど年間を通して植物の栽培や収穫もして、食べることも楽しんだ。



体を動かすことが大好き! な子ども達にしたいとさまざまな運動遊びを取り込んだ。頑張っていたり、上手にできた時には大いに褒める。保育者も一緒になって運動遊びを楽しむようにも繰り返した。元気な体に、健全な心が育ち、おなかがいっぱい食事も進むようになるだろうと考えた。

### \*\*\*反省・課題\*\*\*

- 多くの子どもが自分の思いを言葉で表現できるようになった。特に想像やイメージをお話にしたり、活動に対する感想や思いなどを話す力がついてきた。
- 運動遊びをする中で、新たな自分の力に気づき、自信や自己肯定感を感じる子供が多かった。それが苦手な食事へもつながる場合も多かった。
- 相手の思いになって発言することができない子どもや緊張感が強く大きな声で発表することが苦手な子どももまだいる。

※子どもの発達の状態や課題を明らかにしながら、今後の的確な支援を進めていくと同時に、小学校との連携を深め、継続的な指導が必要である。

自分で目標を立ててやりきる竹馬や縄跳び。いっぱいまめを作りながら最後までやりきった。



【教育目標】 ◎生き生きと遊び心豊かでたくましい子の育成

【研究の重点】 1 一体化施設の活用・長所の探求

2 楽しんで体験を広げる中での取り組み

異年齢との交流・地域とのつながり・家庭、学校との連携を通し、いたわりや優しさ、思いやりの心を育む心豊かな体験をする。

【テーマ】 一人ひとりが生き生きと活動し“楽しんでつなぐれ ひろがれ みんなの笑顔！”

近年、世代間の断絶による問題点が指摘されている。年長児が小さい子の面倒を見たり、小さい子が年長児に憧れ、見て学ぶなど伝承的な育ちができにくい状況が見受けられる。

当園は保育所が併設され、0歳から5歳までの年齢差のある子ども、幼稚園児と保育所児の交流が他の幼稚園と比べて、しやすい環境にある為、異年齢児との交流を中心とした取り組みを今年度の課題として行う。また、幼児の小学校入学以降の生活や学習の基礎の育成につながる主体的な生活態度の基礎を培い、将来を担う子ども達の健やかな成長を支え、生涯にわたる人格形成の基礎を培う為にも追求していきたい。また核家族、少子化、近隣関係の希薄化等の問題があり、家庭における子育て力や地域の子育て機能が低下している。そのため、子どもに関わる関係機関、園内はもちろん、家庭、地域との連携のもとに、交流の機会、場所作りを推進する。また、京丹後市初の幼保一体化の取り組みの為、一体化施設の長所を見出し、スムーズな運営について取り組む。

【異年齢交流】

・手をつないで散歩に行きました。

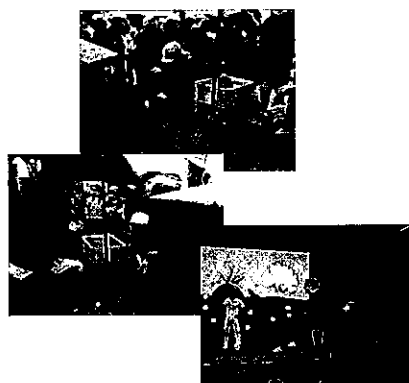
優しく握ることや歩く速さを考えることができるようになりました。



【地域の方との交流】

◎あいがも放鳥

・あいがもの仕事についてタケチヤンファームの野木さんからお話を聞きました。



◎いちがお園との交流

・園児の歌や遊戯を見てもらったりふれあい遊びを楽しみました。



【PTA活動】

◎ママのおしゃべり会

子育てについて話をしたり、月1回お母さん達に絵本を読んでもらいました。

◎PTA親子チャレンジ

弥栄町須川にて川遊び体験・バーベキューでクッキングを楽しみました。



◎親子遠足

あじわいの郷でゲームやウォークラリーをしました。



◎サッカー教室

サッカー協会の方に来ていただき、ゲームなどで楽しみながらルールやボールの扱い方を教えていただきました。



【学校との連携】

体験入学・体験授業や行事の参観・先生の来園で“話を聞くことの大切さ”や“学校って楽しいな。”を学びました。

中学校とは仮掃除の連携をしました。



◎絵本の読み聞かせ

先生やボランティアの方などたくさんの方に絵本を読んで頂きました。子ども達は、絵本が大好きいろいろな話が集中して聞けるようになってきました。



## 10 教育指導

### (1) 平成 23 年度授業実践力開発講座

確かな学力形成を目指す授業理論と教材を介して、子ども同士の望ましい相互作用を組織する指導理論を学び、授業づくりと学級づくりを一体のものとして指導できる授業実践力を高めるため、教職経験 10 年未満の小学校教諭を対象に実施しました。

昨年度に引き続き、兵庫教育大学学校教育センターから講師を招聘し講義を行い、19 人が受講しました。

講座では、教育委員会が委嘱するコーディネーターを配置し、小グループによる指導案づくり、指導案検討のワークショップや公開授業も行いました。

受講後行った自己評価の結果、授業づくりに必要となる多くの能力について、受講生がその伸長を実感することができました。とりわけ、教科内容や教材に関する理解と授業構想の能力、指導技術等に関する理解と活用の能力、柔軟な授業構成の能力、適切な評価の能力が向上し、受講生が自らの授業実践に自信を持ってきたことが伺えました。

#### 平成 23 年度授業実践力開発講座年間報告

回	実施期日	会場	内容
—	5 月 26 日 (木) 16:00～17:00	峰山地域公民館 第 2 会議室	コーディネーターの委嘱について
1	6 月 2 日 (木) 14:00～16:30	大宮庁舎	開講式 講義 「主体的な学びをはぐくむ授業づくり・学級づくり」 講師 兵庫教育大学大学院教授 長澤 憲保 氏
2	6 月 23 日 (木) 13:55～17:00	大宮第一小学校	公開授業 3 年生 国語「ありの行列」 大宮第一小学校 天野孝彦教諭 グループ協議 助言指導 兵庫教育大学大学院教授 長澤 憲保 氏
3	7 月 7 日 (木) 14:50～16:30	大宮庁舎 第 2・3 会議室	講義 「教材分析から授業展開の構想づくり 1」 講師 兵庫教育大学大学院教授 長澤 憲保 氏
4	7 月 28 日 (木) 14:00～16:30	大宮庁舎 第 2・3 会議室	講義 教材分析から授業展開の構想づくり 2」 講師 兵庫教育大学大学院教授 長澤 憲保 氏 グループ協議
5	11 月 1 日 (火) 14:00～17:00	網野南小学校	公開授業 4 年生 「アップとルーズで伝える」 網野南小学校 金保憲弘教諭 グループ協議 指導助言 兵庫教育大学大学院教授 長澤 憲保 氏
6	11 月 24 日 (木) 13:40～17:00	黒部小学校	公開授業 5 年生「天気を予想する」 黒部小学校 杉本貴彦教諭 グループ協議 指導助言 兵庫教育大学大学院教授 長澤 憲保 氏
7	1 月 19 日 (木) 14:00～16:30	大宮庁舎 第 2・3 会議室	講義 「主体的な学びをはぐくむ授業づくり・学級づくり」 講師 兵庫教育大学大学院教授 長澤 憲保 氏 受講成果のまとめ 閉講式

## (2) 英語指導助手

現在、6人の英語指導助手を配置しており、主に町域を単位として各1人が小中学校を訪問し、英語教育の補助をしています。

活動内容としては、中学校を拠点として、中学校の英語教育の補助をしていますが、定期的に小学校へも訪問し、国際理解教育を補助しています。授業に必要な教材の作成・補充、教員に対する研修への補助等、英語活動が円滑に実施できるように小中学校の教員の支援をしています。また、地域からの要望に応じて、地域における国際交流活動への協力も行っています。

児童生徒にとって、生きた英語や外国文化を直接的に学ぶ貴重な機会となっています。

地域	指導助手名（期間）
峰山	マリオ・アシート（H22.7～）
大宮	マシュー・ファレル（H20.7～）
網野	ロザリー・トーマス（H19.8～H23.7） ジェニファー・ブラッドベリー（H23.8～）
丹後	ジョナサン・ミュザック（H22.7～）
弥栄	メーガン・ブレスリン（H20.8～H23.7） デイヴィッド・グリーンウッド（H23.8～）
久美浜	ダニー・タン（H21.7～H23.7） メレディス・フェルトン（H23.7～）

### (3) スクールサポーター設置事業

小中学校における学習指導内容の充実や、特別な支援を必要とする児童生徒の学習環境を整備するとともに、児童生徒及び教師の悩みやストレス等を和らげ解消できる体制を整えて、児童生徒及び教職員が心にゆとりを持てる環境づくりを進めています。

そのために、生徒指導、学習指導、介護支援及び相談等を補助的に援助するスクールサポーターを設置しています。

【介護職員】 小学校 14校 21人 中学校 1校 1人 計 22人

身体的な安全や、他の児童生徒への危害等が予見されるなど、特別な支援を必要とする発達障害等の障害を持つ児童生徒又は、日本語指導が必要な児童生徒に対し、介護職員を配置

【複式学級加配講師】 小学校 4校 各 1人 計 4人

複式学級の担任教諭の指導補助として、学級の児童の状況に応じ、きめ細かく行き届いた指導を行うために、加配教員を配置

【心の教室相談員】 各中学校及び大宮第一小学校 各 1人、計 10人

児童生徒が悩みを気軽に話せて、不安を和らげることができる第三者的な存在を学校に配置し、児童生徒が心にゆとりを持てるよう援助するため、また教室に入れない児童生徒のための心の居場所として学校内に相談室を備え、相談員を配置

## (4) 京丹後市教育相談事業

教育相談に関する専門的な助言及び研修機会を提供することにより、各学校における教育相談機能の充実を図るために、臨床心理に関して高度で専門的な知識及び経験を有する教育相談員を配置しています。

原則として、各幼稚園・小中学校の教職員を対象とし、毎月第2・第4月曜日の午後及び火曜日午前を相談日としています。

### 事業内容

#### (1) 学校教育相談支援事業【幼・小・中学校】

学校（園）からの、不登校、不登校傾向、教室での不応答、情緒不安定等に関する相談に基づき、当該校（園）の担任、養護教諭、教育相談担当者等へのコンサルテーションによる学校支援

#### (2) 研修事業

##### ア 教育相談担当者研修【小・中学校】

各学校の教育相談担当者全員を対象にした研修

##### イ 初任者研修【幼・小・中学校】

教諭、養護教諭の初任者全員を対象にした研修

##### ウ 事例研修【小・中学校】

不登校、不登校傾向、教室での不応答、情緒不安定児童生徒を直接指導・援助する立場にあり、受講を希望する教員を対象にした少人数グループ編制による事例研修

##### エ 心の教室相談員研修【小・中学校】

心の教室相談員全員を対象にした研修

#### (3) 教職員のメンタルヘルスに関する相談事業【幼・小・中学校】

## 11 学校安全

### (1) にこにこカーの配車状況 ～地域ぐるみで子どもたちを守る～

市民のみなさんと協働・共創による安心・安全なまちづくり  
多額の寄付を受け 子ども安心パトロール車 愛称“にこにこカー”を配置  
～地域ぐるみで子どもたちを守る～

地域ぐるみで子どもを守るネットワークづくりを進めていく中で、児童生徒が被害者となる残酷な事件から子どもを守ることを目的として、平成17年度に市内複数の企業から多額の寄付を受けました。市では寄付の趣旨を踏まえ、児童生徒の安全確保・被害防止対策の強化を図るため、『京丹後市子ども安心パトロール車』（愛称：にこにこカー）を7台購入し市内教育機関に配置しています。

平成18年度及び19年度にも、市内企業からそれぞれ7台の寄付を受け、計21台を各小中学校・幼稚園に配置し、児童生徒の登下校中の安全を見守っています。

号車	地域	配車校			配置日
1	峰山	峰山小学校	丹波小学校	峰山幼稚園	H18年3月
2	大宮	大宮第一小学校	大宮第二小学校		
3	網野	網野北小学校	網野中学校	網野幼稚園	
4	丹後	間人小学校	間人中学校		
5	弥栄	野間小学校	弥栄中学校		
6	久美浜	川上小学校	高龍中学校		
7		教育委員会			
8	峰山	吉原小学校	長岡小学校		H19年4月
9	網野	網野南小学校	郷小学校		
10	網野	橘小学校	橘中学校		
11	丹後	宇川小学校	宇川中学校		
12	弥栄	溝谷小学校	鳥取小学校		
13	久美浜	久美浜小学校	久美浜中学校		
14	久美浜	田村小学校	海部小学校		H20年4月
15	峰山	新山小学校	峰山中学校		
16	大宮	大宮第三小学校	大宮中学校		
17	網野	島津小学校	三津小学校		
18	丹後	豊栄小学校	丹後幼稚園		
19	弥栄	黒部小学校	吉野小学校		
20	久美浜	神野小学校	湊小学校		
21	峰・久	五箇小学校	佐濃小学校		



## (2) 地域ぐるみの学校安全体制整備推進事業

### ～スクールガード・リーダーの巡回・指導で子どもたちを守る～

京丹後市では、地域ぐるみで子どもを守るネットワークづくりを進めていく中で、児童・生徒が被害者となる残酷な事件から子どもを守ることを目的として、スクールガード・リーダーによる登下校中の巡回活動を行っています。

スクールガード・リーダーは、警察官OBで構成され、その知識と経験を活かし、学校・PTAからの要請に応じて警備のポイントや改善すべき点などの安全指導・助言を行うなど、巡回以外の面でも安全体制づくりの推進に活躍しています。

スクールガード・リーダーの活動は、平成18年度から京都府が主体となって事業を実施していましたが、平成22年度からは京丹後市が主体となって事業を実施しています。

計5人のスクールガード・リーダーにより巡回を行い、児童・生徒の登下校中の安全を見守っています。

### 平成23年度スクールガード・リーダー巡回担当学校区及び巡回数

区 分	担 当 学 校 区	巡回数
スクールガード・リーダーA	峰山小学校、新山小学校、丹波小学校 吉野小学校、溝谷小学校、鳥取小学校	66
スクールガード・リーダーB	吉原小学校、五箇小学校、長岡小学校 大宮第一小学校、大宮第二小学校、大宮第三小学校	66
スクールガード・リーダーC	網野北小学校、網野南小学校、島津小学校 郷小学校、橘小学校、田村小学校	66
スクールガード・リーダーD	三津小学校、豊栄小学校、間人小学校 宇川小学校、黒部小学校、野間小学校	66
スクールガード・リーダーE	久美浜小学校、川上小学校、海部小学校 佐濃小学校、神野小学校、湊小学校	66

## 12 不登校対策

### (1) 不登校対策支援事業

不登校で悩む児童生徒の学校復帰と社会的自立を支援するため、平成 22 年度から「京丹後市不登校対策支援室『絆（きずな）』」を開設し、専任の相談員を配置しています。

『絆』では、学校及び家庭との連携を保ちながら、不登校児童生徒の支援に取り組んでいます。

開設日	月曜日・火曜日・水曜日
時 間	午前 9 時～午後 4 時
対象者	市内在住の小学生・中学生および保護者
場 所	峰山地域公民館内

#### 《実績》

- ・ 平成 22 年度延べ相談件数 64 件
- ・ 平成 23 年度延べ相談件数 154 件

# 13 研究等指定校

## (1) 平成23年度研究等指定校一覧

指定区分	学校名	内 容	備考
国	高龍中学校	文科省 武道必須化実践校	
	吉原小学校	サイエンスパートナーシップ校	
京 都 府	網野南小学校	府教委 学校図書館の機能充実のための実践研究事業	
	五箇小学校	府教委 京の子ども元気な体スタンダード	
	鳥取小学校	府教委 京の子ども・夢未来校（教育課題対応校）	
	豊栄小学校 間人小学校	府教委 「もうすぐ1年生」体験入学推進事業	
	宇川中学校	府教委 京の未来創造校	H23～H24
	間人中学校	府教委 京の子ども・夢未来校（学力向上実践研究校）	
	島津小学校	府小研 理科	H21～H23
	神野小学校	府小研 総合的な学習の時間	H22～H24
	橘中学校	府中研 総合的な学習の時間	
	大宮第一小学校	丹教局 魅力開発校（生活科・理科）	
	大宮第三小学校	丹教局 魅力開発校（国語科）	
	海部小学校	丹教局 魅力開発校（算数科）	
京 丹 後 市	峰山中学校	小中連携実践校	
	網野中学校	小中連携実践校	
	五箇小学校	学校事務改善研究校	H23～H24
	大宮第二小学校	教育実践モデル校（国語科）	
	湊小学校	教育実践モデル校（国語科）	
	間人小学校	教育実践モデル校（保幼小連携）	H22～H23

## 14 学校情報化推進

### (1) 学校情報化の取り組み

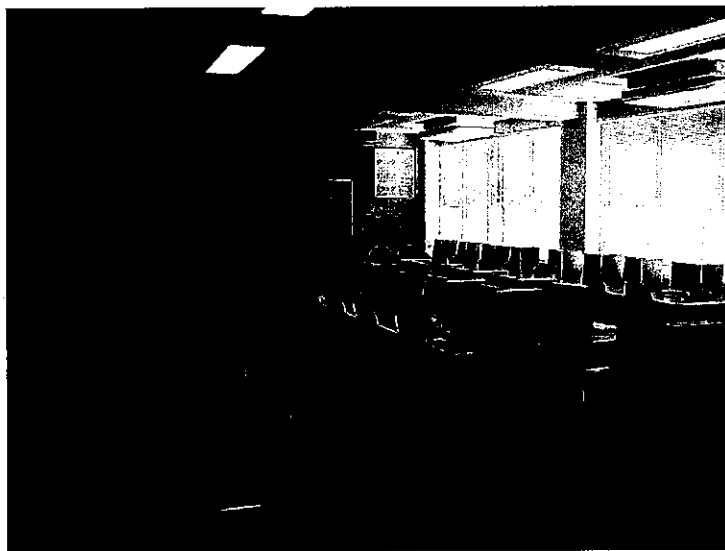
学校の情報化推進については、各学校の教職員一人一台配備した校務用パソコンや各普通教室に1台の割合で配備した普通教室用パソコン・情報教室パソコン・校内LAN・サーバ等の維持管理を行うとともに、老朽化したサーバの更新やコンピュータ等の廃棄を行いました。

校務支援のためのグループウェアやファイルサーバの活用を促進し、情報の電子化と学校内・学校間の情報共有による校務の効率化を推進しました。

また、全小中学校の情報教室に整備した「学習支援ソフト」を有効に活用するための実践研修会を開催し、教職員の情報教育指導力のレベルアップを図るとともに、情報活用によるわかりやすい授業を展開し、さらなる学力の向上を目指すための取組を行いました。

#### 【主な内容】

パソコン・校内LAN・サーバ機器の維持管理 全小中学校  
コンピュータ等の廃棄 パソコン 298 台、モニタ 163 台、サーバ 1 台  
学習支援ソフト活用研修会 1 回



峰山小学校情報教室

## (2) 小中学校におけるパソコンの整備状況

学校名	校務用	普通教室用	情報教室用
峰山小学校	22	9	39
吉原小学校	14	7	30
五箇小学校	12	6	19
新山小学校	16	9	37
丹波小学校	13	6	22
長岡小学校	14	7	25
大宮第一小学校	38	22	41
大宮第二小学校	14	7	20
大宮第三小学校	12	6	12
網野北小学校	24	13	41
網野南小学校	20	10	41
島津小学校	14	7	27
三津小学校	12	5	16
郷小学校	14	7	19
橘小学校	16	7	40
豊栄小学校	14	7	21
間人小学校	16	7	28
宇川小学校	14	7	22
吉野小学校	13	7	20
溝谷小学校	13	7	16
鳥取小学校	15	7	31
黒部小学校	12	6	20
野間小学校	11	4	7
久美浜小学校	15	7	37
川上小学校	13	7	14
海部小学校	13	7	15

学校名	校務用	普通教室用	情報教室用
佐濃小学校	15	7	22
田村小学校	12	6	11
神野小学校	14	7	20
湊小学校	14	7	15
峰山中学校	35	15	40
大宮中学校	33	13	37
網野中学校	32	13	43
橘中学校	16	5	40
間人中学校	18	6	40
宇川中学校	13	3	24
弥栄中学校	21	8	38
久美浜中学校	21	7	36
高龍中学校	20	7	41
計	668	305	1,067