

学 校 教 育

1 児童生徒数及び学級数の推移

(1) 児童生徒数の推移

		H53	H5	H10	H15	H16	H17	H18	H19	H20	H21	H22	H23	H24	
小学校	峰山	峰山小学校	388	311	262	232	223	220	214	211	211	208	212	201	190
		高原小学校	232	212	218	193	185	176	162	162	159	152	143	139	137
		五箇小学校	128	123	138	92	94	87	81	73	76	71	61	56	56
		新山小学校	191	163	154	193	185	192	202	191	193	190	195	202	201
		丹波小学校	138	120	119	118	120	119	110	120	106	109	106	91	84
		長瀬小学校	91	82	63	63	74	76	84	96	92	100	103	102	107
		計	1,168	1,011	954	896	881	870	853	853	842	830	825	791	775
	大宮	大宮第一小学校	543	522	534	608	593	586	563	555	542	549	532	547	511
		大宮第二小学校	191	145	147	138	122	123	116	118	103	103	98	90	95
		大宮第三小学校	79	99	93	66	61	55	44	42	45	41	45	40	37
		計	813	766	774	810	776	764	723	715	690	693	675	677	643
	網野	網野北小学校	427	423	388	300	284	302	308	306	292	292	292	282	244
		網野南小学校	401	378	283	258	258	270	257	255	255	247	249	232	235
		橋小学校	274	245	186	234	220	207	207	193	196	174	173	162	141
		郷小学校	115	84	77	72	61	63	66	61	63	60	54	54	50
扇澤小学校		153	151	133	117	106	112	115	115	120	114	117	101	113	
三津小学校		64	55	63	54	43	47	43	32	32	25	27	21		
計		1,439	1,336	1,135	1,035	972	1,001	996	962	958	912	912	852	783	
丹後	豊栄小学校	117	153	136	124	108	98	91	88	87	80	78	83	81	
	間人小学校	205	220	193	129	125	123	127	132	141	132	155	151	133	
	竹野小学校	59	49	52	41	33	32	27	27	26	25				
	宇川小学校	245	163	156	116	106	96	85	80	80	83	69	61	55	
	虎杖小学校	3													
	計	629	585	542	410	372	349	330	327	334	320	302	295	269	
弥栄	吉野小学校	73	97	113	89	85	90	81	77	77	76	81	74	77	
	清谷小学校	123	120	91	61	61	64	70	75	73	76	69	60	53	
	鳥取小学校	182	163	134	127	129	129	129	130	123	110	109	99	93	
	黒部小学校	113	114	103	82	83	83	87	89	86	76	70	73	57	
	野間小学校	23	13	14	14	15	16	16	14	11	11	10	7	5	
	計	514	507	455	373	373	382	383	385	370	349	339	313	285	
久美浜	久美浜小学校	288	251	199	217	209	198	186	169	156	142	134	132	127	
	川上小学校	131	123	111	74	66	62	64	62	57	58	53	48	48	
	海部小学校	100	105	79	62	57	57	55	58	59	55	58	54	49	
	国府小学校	104	106	93	67	53	59	50	43	44	41	42	45	42	
	神野小学校	121	123	106	87	91	99	90	87	89	81	78	70	74	
	湊小学校	92	87	64	72	62	53	54	53	51	49	57	55	55	
	蒲井小学校														
	佐藤小学校	191	195	167	114	106	107	110	103	93	86	78	73	68	
	計	1,027	1,001	819	693	649	640	609	585	549	512	500	477	463	
計	5,590	5,206	4,679	4,217	4,023	4,006	3,894	3,827	3,743	3,616	3,553	3,405	3,218		
中学校	峰山	峰山中学校	676	587	502	493	448	430	436	438	461	447	438	421	416
		五箇中学校	88												
		計	764	587	502	493	448	430	436	438	461	447	438	421	416
	大宮	大宮中学校	552	399	397	338	396	399	415	392	399	369	361	329	349
		五十河分校													
	計	552	399	397	338	396	399	415	392	399	369	361	329	349	
	網野	網野中学校	824	561	545	470	442	414	397	406	396	394	341	389	392
		橋中学校	176	137	126	92	83	92	102	123	119	116	97	92	90
		計	1,000	698	671	562	525	506	499	529	515	510	438	481	482
	丹後	間人中学校	235	191	236	196	173	166	163	145	124	127	115	124	115
		宇川中学校	117	105	73	62	70	54	61	49	50	41	45	39	34
	計	402	296	309	258	245	220	224	194	174	168	160	163	149	
	弥栄	弥栄中学校	278	232	254	209	179	174	178	182	172	186	191	196	179
		野間中学校	9	14											
	計	287	246	254	209	179	174	178	182	172	186	191	196	179	
久美浜	久美浜中学校	361	290	274	214	212	203	209	203	205	187	171	174	153	
	高龍中学校	244	210	226	179	162	132	123	120	135	142	123	104	98	
	計	605	500	500	393	374	340	332	323	340	329	299	278	256	
計	3,610	2,726	2,633	2,303	2,167	2,069	2,084	2,063	2,061	2,009	1,887	1,868	1,831		

(2) 学級数の推移

		S63	H5	H10	H15	H16	H17	H18	H19	H20	H21	H22	H23	H24		
小学校	峰山	峰山小学校	14	13	11	9	9	9	8	8	9	9	10	10	10	
		高瀬小学校	7	7	9	7	7	6	6	6	7	7	7	7	7	
		五箇小学校	6	6	6	6	6	6	6	6	6	6	6	6	7	7
		新山小学校	6	7	7	8	7	8	7	8	9	9	9	10	10	10
		丹波小学校	6	6	6	6	6	7	7	7	6	6	6	6	6	7
		長岡小学校	6	6	6	7	7	7	7	7	7	7	7	7	7	7
	計	45	45	45	43	42	43	41	42	44	44	45	47	48		
	大宮	大宮第一小学校	19	20	19	19	21	20	21	22	21	22	22	22	21	
		大宮第二小学校	6	6	7	7	7	7	7	7	7	7	7	7	7	
		大宮第三小学校	6	6	6	7	7	7	5	6	6	6	6	6	6	
	計	31	32	32	33	35	34	33	35	34	35	35	35	34		
	網野	網野北小学校	15	15	15	13	13	12	13	13	13	13	13	13	11	
		網野南小学校	16	15	13	11	12	12	10	10	11	10	11	11	12	
		橋本小学校	10	10	7	8	8	8	8	7	8	7	8	8	8	
		郷小学校	6	6	7	7	7	6	6	6	6	7	7	6	6	
		島津小学校	6	6	6	7	7	7	7	7	7	7	7	7	7	
		三津小学校	6	6	6	6	6	6	5	5	5	5	5	4	4	
	計	59	58	54	52	53	51	49	48	50	49	51	49	44		
	丹後	豊栄小学校	6	7	7	7	7	7	7	7	7	7	7	7	6	
		間人小学校	8	9	7	7	7	7	7	7	7	7	7	7	7	
		竹野小学校	6	6	6	5	5	5	5	5	5	5				
		宇川小学校	9	7	7	7	7	7	7	7	7	7	7	7	7	
		虎杖小学校	2													
	計	31	29	27	28	28	26	26	26	26	26	26	21	20		
弥栄	吉野小学校	6	6	6	7	7	7	7	7	7	7	7	6	6		
	溝谷小学校	6	6	6	6	7	7	7	7	7	7	7	7	6		
	鳥取小学校	9	9	7	7	7	7	7	7	7	7	7	7	7		
	黒部小学校	6	6	7	7	7	7	7	7	7	6	6	7	7		
	野間小学校	4	4	3	4	4	4	4	4	4	4	4	3	2		
計	31	31	29	31	32	32	32	32	32	31	31	30	28			
久美浜	久美浜小学校	13	11	7	7	7	7	7	7	7	7	7	7	7		
	川上小学校	6	6	6	6	6	7	7	7	7	7	7	7	6		
	海部小学校	6	6	6	6	6	6	6	6	7	7	7	7	7		
	国府小学校	6	6	6	7	6	6	6	6	6	6	6	7	7		
	神野小学校	6	6	6	7	7	7	7	7	7	7	7	7	7		
	渡辺小学校	6	6	6	6	6	5	5	6	6	7	6	6	6		
	蒲井小学校															
計	52	50	44	46	45	45	45	46	47	48	47	48	47			
計	249	245	231	231	233	231	226	229	233	233	230	230	221			
中学校	峰山	峰山中学校	17	17	14	15	14	15	14	14	14	15	15	15		
		五箇中学校	3													
	計	20	17	14	15	14	15	14	14	14	15	15	15			
	大宮	大宮中学校	14	13	13	13	13	13	13	13	13	13	13	12	13	
		五十河分校														
	計	14	13	13	13	13	13	13	13	13	13	13	12	13		
	網野	網野中学校	23	16	17	15	14	14	13	14	13	13	12	13	14	
		橋本中学校	7	6	6	4	4	4	4	5	5	5	4	4	4	
	計	30	22	23	19	18	18	17	19	18	18	16	17	18		
	丹後	間人中学校	10	7	7	8	7	7	7	7	6	6	5	5	5	
		宇川中学校	4	4	4	4	4	4	4	4	3	3	3	4	4	
		計	14	11	11	12	11	11	11	11	9	9	8	9	9	
	弥栄	弥栄中学校	10	8	9	7	7	7	7	7	7	8	8	8	7	
		野間中学校	2	2												
	計	12	10	9	7	7	7	7	7	7	8	8	8	7		
	久美浜	久美浜中学校	10	10	10	6	7	7	8	8	8	7	7	7	7	
		高龍中学校	8	7	8	7	7	6	6	6	7	7	6	5	5	
計		18	17	18	13	14	13	14	14	15	14	13	12	12		
計	108	90	88	79	77	77	76	78	76	77	73	73	74			

(3) 児童生徒数の推計

			H25	H26	H27	H28	H29	H30
小学校	峰山	峰山小学校	179	169	153	150	147	148
		香原小学校	185	141	144	136	136	134
		五箇小学校	58	50	46	44	37	33
		新山小学校	205	201	206	197	183	172
		丹波小学校	75	67	59	52	52	44
		長岡小学校	102	100	92	90	80	69
		計	754	728	700	669	635	600
	大宮	大宮第一小学校	501	484	473	458	444	440
		大宮南小学校	124	125	122	115	114	111
		計	625	609	595	573	558	551
	網野	網野北小学校	242	245	226	215	204	199
		網野南小学校	218	202	186	172	159	138
		橘小学校	128	104	109	101	95	98
		塚小学校	42	33	33	31	25	28
		島津小学校	104	95	93	80	74	67
		計	729	679	647	599	557	530
	丹後	豊栄小学校	71	72	68	70	66	57
		間人小学校	106	99	99	105	103	100
		宇川小学校	57	63	55	57	61	64
		計	234	234	222	232	230	221
	弥栄	吉野小学校	74	78	81	79	76	75
		溝谷小学校	51	50	38	36	31	34
		鳥取小学校	93	93	86	80	81	70
		黒部小学校	47	43	45	37	35	34
		野間小学校	4	4	2	2	2	3
		計	269	268	252	234	225	216
久美浜	久美浜小学校	123	126	123	119	109	114	
	川上小学校	45	39	36	35	37	31	
	海部小学校	53	44	42	40	42	49	
	かぶと山小学校	158	162	168	163	161	158	
	佐濃小学校	67	62	59	65	67	64	
	計	446	433	428	422	416	416	
計	3,057	2,951	2,844	2,729	2,621	2,534		
中学校	峰山	峰山中学校	419	415	414	404	375	363
		計	419	415	414	404	375	363
	大宮	大宮中学校	347	357	339	332	321	309
		計	347	357	339	332	321	309
	網野	網野中学校	427	374	350	315	312	295
		橘中学校	94	101	84	76	59	56
	計	521	475	434	391	371	351	
	丹後	間人中学校	129	132	125	105	97	87
		宇川中学校	26	22	32	29	32	20
		計	155	154	157	134	129	107
	弥栄	弥栄中学校	186	166	158	147	146	131
		計	186	166	158	147	146	131
	久美浜	久美浜中学校	257	252	239	235	217	217
		計	257	252	239	235	217	217
計	1,885	1,819	1,741	1,643	1,559	1,478		

2 学校施設一覽 (小学校)

H24.5.1現在

学 校 名	所 在 地	児童数	保 有 教 室 数										校舎保有面積			屋内運動場			校地面積							
			普通		特別		教室		図書		関係		計	R	S	W	計	R	S	W	計	建物	グラウンド	その他		
			理科	生活	音楽	図工	家庭	視聴	工	図	特	活													相	談
1 峰山小学校	京丹後市峰山町不断1番地	189	12	2	2	1	2	1	1	1	1	1	10	5,134	18	45	5,197			940			940	7,488	11,382	
2 吉原小学校	京丹後市峰山町安9番地	137	8	1	1	1	3	1	1	1	1	11	3,067	69		3,136			811					7,745	11,073	6,546
3 五箇小学校	京丹後市峰山町五箇1番地	56	7	1	1	1	1	1	1	1	1	7	2,045			2,085			808					7,110	8,060	3,990
4 新山小学校	京丹後市峰山町荒山1300番地	201	11	1	1	1	1	1	1	1	1	5	2,312			2,352			822					7,267	9,130	
5 丹波小学校	京丹後市峰山町丹波560番地	84	7	1	1	1	1	1	1	1	1	7	2,558			2,598			794					6,286	7,629	522
6 長岡小学校	京丹後市峰山町長岡60番地	107	7	1	1	1	1	1	1	1	1	6	1,947			1,987			735					8,970	6,645	3,530
7 大宮第一小学校	京丹後市大宮町周枳1552番地	511	23	2	2	1	1	1	1	1	1	9	5,447	285		5,732			990					9,825	8,704	
8 大宮第二小学校	京丹後市大宮町奥大野72番地	95	7	1	1	1	1	1	1	1	1	7	2,838			2,838			704					10,560	11,450	14,899
9 大宮第三小学校	京丹後市大宮町森本782番地	37	7	1	1	1	1	1	1	1	1	6	2,211			2,211			738					8,783	8,790	12,153
10 郷小学校	京丹後市網野町郷48番地	50	7	1	1	1	1	2	1	1	1	6	1,918			1,968			902					7,324	8,035	105
11 島津小学校	京丹後市網野町島津1251番地	113	7	1	1	1	1	2	1	1	1	7	1,588	61	357	2,006			872		32			7,429	9,809	615
12 桶小学校	京丹後市網野町木津1357番地	141	11	1	1	1	2	2	1	1	1	8	3,423	32		3,455			981					11,670	9,085	3,490
13 網野北小学校	京丹後市網野町浅茂川1861番地	244	19	2	1	1	1	1	1	1	1	7	5,449	26	27	5,502			1,519					12,760	11,548	13,364
14 網野南小学校	京丹後市網野町下岡180番地	235	14	1	1	2	2	1	1	1	1	11	4,702	21		4,723			1,596					10,574	12,184	1,706
15 豊栄小学校	京丹後市丹後町成願寺1727番地	81	7	1	1	1	1	1	1	1	1	6	2,085	3	20	2,108			900					3,512	10,510	5,155
16 間人小学校	京丹後市丹後町間人2691番地	133	7	1	1	1	1	1	1	1	2	10	3,161			3,161			975					6,393	11,719	2,819
17 宇川小学校	京丹後市丹後町上野120番地	55	7	1	1	1	1	2	1	1	1	7	2,513	74		2,587			891					7,689	12,773	1,000
18 吉野小学校	京丹後市弥栄町芋野408番地	77	7	1	1	1	1	1	1	1	1	6	1,671			1,671			610					5,242	9,290	1,661
19 潜谷小学校	京丹後市弥栄町潜谷168番地	53	7	1	1	1	1	1	1	1	1	6	1,634			1,634			610					5,006	9,431	14,297
20 鳥取小学校	京丹後市弥栄町木桶558番地	93	7	1	1	1	1	2	1	1	1	8	2,576	15		2,591			851		36			7,982	20,654	5,701
21 黒部小学校	京丹後市弥栄町黒部3299番地	57	7	1	1	1	1	1	1	1	1	6	1,791			1,791			594					4,191	9,515	1,803
22 野間小学校	京丹後市弥栄町野中2264番地	5	4	1	1	1	1	1	1	1	1	6	906	10	6	922			578					1,535	5,733	697
23 久美浜小学校	京丹後市久美浜町3369番地	127	9	1	1	1	1	2	1	1	1	10	3,474		29	3,503			1,007					5,109	6,550	208
24 川上小学校	京丹後市久美浜町畑394番地	48	7	1	1	1	2	2	1	1	1	6	1,915	67		1,982			828					6,219	8,359	
25 海部小学校	京丹後市久美浜町橋爪236番地	49	6	1	1	1	1	2	1	1	1	7	1,893			1,893			828					6,026	4,864	5,585
26 佐濃小学校	京丹後市久美浜町安養寺581番地	68	9	1	1	1	1	2	1	1	1	7	2,581			2,581			1,037					9,661	9,042	2,768
27 田村小学校	京丹後市久美浜町関495番地	42	7	1	1	1	1	2	1	1	1	7	1,934			1,954			601					5,026	6,364	
28 神野小学校	京丹後市久美浜町神崎1603番地	74	7	1	1	1	1	2	1	1	1	8	1,886			1,934			480					5,986	12,155	2,202
29 湊小学校	京丹後市久美浜町湊宮1655番地	55	7	1	1	1	1	2	1	1	1	8	1,921	31		1,952			560					4,957	5,530	
計		3,217	252	32	5	32	25	45	8	29	29	9	1	0	215	76,580	712	78,054	23,622	976	32	24,630	208,325	276,013	104,816	

学校施設一覧（中学校）

H24. 5. 1現在

学 校 名	所 在 地	生徒数	保 有 教 室 数										校舎保有面積					屋内運動場					校地面積			
			普 通		特 別		教 室		関 係		図書	特活	相談	進路	計	R	S	W	計	R	S	W	計	建物	グラウンド	その他
			理科	音楽	美術	技術	家庭	視聴	ｺﾝ	図書																
1 峰山中学校	京丹後市峰山町荒山88番地	416	18	2	2	2	2	1	1	1	1	1	1	1	17	6,827	123	94	7,044	1,563	1,563			14,231	20,927	
2 大宮中学校	京丹後市大宮町口大野216番地	349	15	2	2	1	1	1	1	1	1	1	1	13	4,949			4,949	1,073	1,073			15,407	18,146		
3 網野中学校	京丹後市網野町網野2696番地	392	21	2	2	1	2	1	1	1	1	2	14	6,012	72	207	6,291	1,546	1,546			14,206	18,003	439		
4 橋中学校	京丹後市網野町木津1357番地	90	6	1	1	1	1	1	1	1	1	1	8	2,566	72		2,638	1,168	1,168			8,715	11,262			
5 間人中学校	京丹後市丹後町間人320番地	115	8	1	1	1	2	1	1	1	1	1	11	3,288		38	3,326	925	269	1,194	8,907	14,901	952			
6 宇川中学校	京丹後市丹後町上野105番地の1	34	4	1	1	1	2	1	1	1	1	1	11	2,849			2,849	962	962			7,286	12,646	4,264		
7 弥栄中学校	京丹後市弥栄町蒲谷3301番地の1	179	10	1	1	1	2	1	1	1	1	1	10	3,367	64	217	3,648	1,148	1,148			8,177	17,685			
8 久美浜中学校	京丹後市久美浜町640番地	158	10	1	1	1	2	1	1	1	1	1	11	3,596		89	3,685	1,094	1,094			9,775	18,062	11,283		
9 高龍中学校	京丹後市久美浜町新谷250番地	98	8	1	1	1	2	2	1	1	2	1	13	3,282			3,282	1,096	1,096			9,963	10,826			
計		1,831	100	12	12	10	13	17	5	9	9	10	2	108	36,736	331	645	37,712	10,575	0	269	10,844	96,667	142,458	16,938	

学校施設一覧（幼稚園）

H24. 5. 1現在

学 校 名	所 在 地	園児数	保 有 教 室 数										園舎保有面積					屋内運動場					校地面積			
			普 通		特 別		教 室		関 係		図書	特活	相談	進路	計	R	S	W	計	R	S	W	計	建物	グラウンド	その他
			理科	音楽	美術	技術	家庭	視聴	ｺﾝ	図書																
1 峰山幼稚園	京丹後市峰山町杉谷100番地	50														836	35	871						3,184	1,320	
2 大宮幼稚園	京丹後市大宮町周沢167番地	47														802		802						804	202	
3 網野幼稚園	京丹後市網野町網野320番地	51														1,434		1,434						1,430	1,362	
4 丹後幼稚園	京丹後市丹後町間人300番地	14														353		353						353	304	
計		162														2,589	836	3,107	0	0	0	0	0	5,771	3,188	0

3 京丹後市公立学校施設整備計画

市内には、小学校 29 校、中学校 9 校、幼稚園 4 園の 42 校（園）146 棟の建物がありますが（H24.4.1 現在）、そのうちの約 53%が昭和 56 年以前の旧耐震基準で設計され建築された建物です。

したがって、児童・生徒の安全な学校生活を保障するために、耐震性の低い施設の耐震化を進めるとともに、老朽化施設の改修等によって、より良い教育環境を整えることが求められています。

耐震補強工事、改修工事には多額の費用を要するため、事業の実施にあたっては国の交付金等を有効活用する必要があります。

京丹後市では、義務教育諸学校等の施設費の国庫負担等に関する法律（昭和 33 年法律第 73 号）に基づき、「京丹後市公立学校施設整備計画」を策定し、適切な施設整備を行うことにしています。

【計画期間】

平成 24 年度（1 ヶ年）

京丹後市立学校再配置施設整備事業

学校再配置の拠点校として位置づけられている学校において、再配置に向けた教室の増築や老朽箇所の改修等、各種整備工事を実施しました。

対 象 校	工 事 内 容
大宮第二小学校	トイレ改修、外壁塗装、屋上防水改修 等
神野小学校	校舎増築、屋内運動場改築、トイレ改修 等
間人中学校	内壁塗装、天井張替え、屋上防水改修 等
久美浜中学校	校舎及び給食調理室増築、職員室増床 等

4 教 育 第 1607 号
平 成 24 年 10 月 26 日

文部科学大臣 殿

京都府京丹後市長 中山 泰

義務教育諸学校等の施設費の国庫負担等に関する法律第12条第4項に基づき、別紙のとおり平成24年度施設整備計画を変更しましたので、提出します。

施設整備計画

都道府県名	京都府
市町村名	京丹後市

1 計画名称 京丹後市公立学校等施設整備計画

2 計画作成主体 京丹後市

3 計画期間 平成 24 年度

4 域内の公立の義務教育諸学校等施設の整備状況について

①保有校数及び耐震化の状況等(H24.4.1現在)

保有校等	域内全棟数 (a)	(a)のうちS56年以 前に建設された棟 (b)	耐震診断 実施率	うち耐震性	
				のある棟	のうち耐震性 の無い棟
小学校	29校	68棟	100%	44棟	24棟
中学校	9校	8棟	100%	3棟	5棟
高等学校	校	棟	%	棟	棟
特別支援学校	校	棟	%	棟	棟
幼稚園	4校	2棟	100%	2棟	0棟
学校給食施設					
単独校調理場	33箇所				
共同調理場	1箇所				
スポーツ施設					
学校水泳プール	28箇所				
学校武道場	5箇所				
社会体育施設	8箇所				

②その他、特記すべき状況・課題

本市は、平成16年4月に旧峰山町・旧大宮町・旧網野町・旧丹後町・旧弥栄町・旧久美浜町の6町が合併して誕生した市であり、小学校29校、中学校9校、幼稚園4園の合計42校(園)が500k㎡を超える広い市域に散在しており、学校の統廃合が合併当初からの課題となっている。このため、本市では学校施設耐震化計画及び学校再配置計画を策定し、この計画に基づき段階的に学校施設整備を推進していく予定としている。

公立の義務教育諸学校等施設の整備に関する目標について

①地震、津波等の災害に備えるための整備

京丹後市立学校施設耐震化計画に基づき、Is値0.7未満の施設を順次耐震化する。
 本計画期間内においては、大宮第二小学校校舎、大宮第三小学校校舎、吉野小学校体育館、田村小学校体育館、間人中学校校舎の耐震補強工事を行う。
 また、神野小学校体育館については、学校再配置の拠点施設となることを見据え、耐震補強ではなく建て替えることとし、既存体育館については解体撤去する。なお、平成21年度～平成23年度までの施設整備計画に計上していた間人中学校校舎の改築工事については、諸般の事情により繰越事業となったため、本計画の期間内において引き続き工事を実施する。

(目標耐震化率の設定) 0

学校区分	耐震性の無い棟		計画期間中に耐震化を図る棟数		耐震化事業実施による耐震化率の目標(%)	
	うち、Is値0.3未満等の棟数	うち、Is値0.7未満等の棟数	うち補強	うち改築	(現状)	(目標)
小学校	24棟	0棟	6棟	5棟	1棟	77.1 → 82.9
中学校	5棟	1棟	2棟	1棟	1棟	86.5 → 91.9
高等学校						
特別支援学校						
幼稚園						

②防犯対策など安全性の確保を図る整備

③教育環境の質的な向上を図る整備

- ・大宮第二小学校校舎の耐震補強工事に併せ、トイレの改修工事を行う。
- ・間人中学校校舎の耐震補強工事に併せ、老朽部分の大規模改造工事を行う。
- ・平成25年度からの神野小学校を拠点校とした学校再配置に向け、トイレの大規模改造工事を行う。
- ・平成26年度からの鳥取小学校を拠点校とした学校再配置に向け、トイレの大規模改造工事を行う。

④施設の特性に配慮した教育環境の充実を図る整備

6 5の目標を達成するために必要な整備事業について

※(様式2、3)

7 5の目標に対して行う事後評価について

計画の初年度に、市内において5の目標の達成度合いについて計測するための指標等を検討し、計画期間経過後に、その策定した指標等に基づき目標の達成度合いを計測する。その評価結果については、当市のホームページ等で公開するものとする。

様式2

整備事業の内容(総括票)

整備区分・内容	事業数	事業全体における 全工事費(千円) 【負担事業を含む】		備考
		対象内 工事費 (交付金の算定対象 工事費)	対象外 工事費	
① 地震、津波等の災害に備えるための整備	8	1,326,748	413,228	
② 防犯対策など安全性の確保を図る整備				
③ 教育環境の質的な向上を図る整備	4	709,448	602,403	
④ 施設の特性に配慮した教育環境の充実を図る整備				
		2,036,196	1,015,631	
小計				
⑤ その他目標達成のために必要な事業 及び法第3条第1項各号に規定する負担事業	4	328,769	0	
		328,769	0	
小計			(※)	
合計		2,364,965	1,349,334	1,015,631

(※)様式3と一致すること。

様式3

事業の内容(学校ごと)

整備区分	事業番号	事業名	建物区分	構造区分	事業全体面積等 (㎡、箇所等)		事業全体における 工事費(千円) 【負担金事業を含む】			計画期間に おける各事 業の予定年 度	耐震化棟数(棟)				竣功 (予定日)	備考
					うち、 対象内 面積等 (交付金の算 定対象面積 等)	うち、 対象外 面積等 (交付金の算 定対象面積 等)	うち、 対象内 工事費 (交付金の算 定対象工事費)	うち、 対象外 工事費	Is値0.3 未満		Is値0.3 ～ Is値0.4 未満	Is値0.4 以上	耐力度 4.5以下 以下			
間人中学校 大宮第二小学校 大宮第三小学校 吉野小学校 田村小学校 神野小学校 神野小学校 間人中学校 間人中学校 鳥取小学校 神野小学校	0201	危険改築	屋	R	1,008	869	485,317	472,853	22,664	23年度補正	1			H24.8.14	平成23年度第1次補正予算事業(補修)	
	0501	地震補強	校	R	2,167	2,167	72,450	72,450	0	23年度補正				H24.12.28	平成23年度第2次補正予算事業(補修)	
	0606	大規模改築(ト-I)	校	R	68	68	8,300	8,300	0	23年度補正				H24.12.28	平成23年度第3次補正予算事業(補修)	
	0501	地震補強	屋	R	738	738	77,092	77,092	0	23年度補正	1			H24.12.28	平成23年度第3次補正予算事業(補修)	
	0501	地震補強	屋	R	841	841	6,300	6,300	0	23年度補正				H24.12.28	平成23年度第3次補正予算事業(補修)	
	0501	地震補強	屋	R	601	601	71,400	71,400	0	23年度補正	1			H24.12.28	平成23年度第3次補正予算事業(補修)	
	0204	不適格改築	屋	R	618	480	477,309	152,149	325,160	24当初				H25.3.25	平成23年度第3次補正予算事業(補修)	
	0606	大規模改築(ト-I)	校	R	28	28	477,309	5,255	472,054	24当初				H25.3.25	平成23年度第3次補正予算事業(補修)	
	0501	地震補強	校	R	3,288	3,288	104,370	38,966	65,404	24当初	1			H25.2.28	平成23年度第3次補正予算事業(補修)	
	0602	大規模改築(老朽)	校	R	3,288	3,288	104,370	65,270	39,100	24当初				H25.2.28	平成23年度第3次補正予算事業(補修)	
0606	大規模改築(ト-I)	校	R	127	127	119,469	28,220	91,249	24補正				H25.2.1	平成23年度第3次補正予算事業(補修)		
0204	不適格改築	屋	R	480	480	22,510	22,510	0	24補正				H25.2.1	二期工事(解体撤去)		
神野小学校 神野小学校 久美浜中学校 鳥取小学校	0108	統合	校	R	280	280	77,232	77,232	0	24当初				H24.6.15		
	0108	統合	屋	R	414	414	134,432	134,432	0	24当初				H24.6.15		
	0108	統合	校	R	296	296	70,165	70,165	0	24当初				H24.6.15		
	108	統合	校	R	156	156	46,940	46,940	0	24補正				H25.2.1		
							2,364,965	(※)	1,349,334	1,015,631						

(※)様式2と一致すること。

4 京丹後市立学校施設耐震化計画

学校施設は、多くの児童生徒等が一日の大半を過ごす学習・生活の場として重要な意義を持つものであり、地震等の大規模災害発生時には地域住民の応急避難所（一部の学校施設を除く。）としての役割も担っています。

また、災害発生時においては、児童生徒等の人命を守るとともに、被災後の教育活動等の早期再開を可能とするため、施設や設備の損傷を最小限にとどめることなど、耐震性が確保された学校づくりを最優先課題として取り組む必要があります。

このため、耐震化に対する国の動向や財政措置の状況を的確にとらえつつ、本市における学校施設の耐震化を可能な限り早く、計画的に進めていくことを目的に、「京丹後市立学校施設耐震化計画」を策定しました。

計画では、大規模地震発生時における学校施設の危険性を回避するために、安全性の確保を最優先に、教育的な視点や財政状況にも考慮しつつ総合的に判断し、耐震二次診断の構造耐震指標 I s 値を基に、各年度の耐震化対象施設を定めています。

【計画期間】

平成 22 年度～平成 26 年度

京丹後市立学校等施設耐震化事業

耐震二次診断を実施した結果、震度 6 強以上の大規模な地震が起きた際倒壊する危険性があると判定された校舎及び屋内運動場について、耐震補強工事の必要性が指摘されていたことから、各種対策工事を実施しました。

対象校	対象棟	工事内容
大宮第二小学校	管理棟	耐震補強
	普通教室棟	
大宮第三小学校	屋内運動場棟	耐震補強
吉野小学校	屋内運動場棟	耐震補強
田村小学校	屋内運動場棟	耐震補強
間人中学校	教室棟	耐震補強
	屋内運動場棟	改築（旧体育館は解体撤去）

5 学校通学区

(1) 学校通学区一覧

番号	名称	通学区
1	峰山小学校	峰山町元町区、1区、2区、3区、4区、5区、6区、7区、8区、9区、10区、11区、12区、13区、14区、15区、16区、17区、18区、赤坂区、石丸区
2	吉原小学校	峰山町安区、西山区、小西区、菅区、新治区
3	五箇小学校	峰山町二箇区、久次区、五箇区、鱒留区
4	新山小学校	峰山町新町区、荒山区
5	丹波小学校	峰山町内記区、丹波区、矢田区、橋木区
6	長岡小学校	峰山町長岡区
7	大宮第一小学校	大宮町口大野区、周枳区、河辺区、善王寺区
8	大宮第二小学校	大宮町奥大野区、上常吉区、下常吉区、谷内区、三坂区
9	大宮第三小学校	大宮町三重区、森本区、延利区、明田区、五十河区、新宮区、久住区
10	網野北小学校	網野町港区、元町区、旭区、東大路区、大昭区、栄区、水之江区、北大路区、小浜区、磯区
11	網野南小学校	網野町住吉区、上小路区、長田区、桃山区、福田区、御陵区、下岡区、新庄区
12	島津小学校	網野町春日区、愛宕区、大橋区、大谷区、溝川区、島津口区、仲禅寺区、掛津区、三津区、遊区
13	郷小学校	網野町郷区、切畑区、生野内区、公庄区、高橋区
14	橘小学校	網野町浜詰区、塩江区、加茂川区、岡田区、日和田区、中立区、温泉区、下和田区、上野区、俵野区、溝野区、久美浜町箱石区
15	豊栄小学校	丹後町成願寺区、徳光区、三宅区、大山区、岩木区、是安区、吉永区、矢畑区
16	間人小学校	丹後町間人区、家の谷区、竹野区、宮区、牧の谷区、願興寺区、筆石区、乗原区、此代区
17	宇川小学校	丹後町平区、井上区、中野区、井谷区、畑区、遠下区、鞍内区、袖志区、尾和区、中浜区、久僧区、上野区、谷内区、上山区
18	吉野小学校	弥栄町吉沢区、芋野区、堤区
19	溝谷小学校	弥栄町溝谷区、外村区、等楽寺区
20	鳥取小学校	弥栄町鳥取区、木橋区、和田野区
21	黒部小学校	弥栄町船木区、黒部区、小田区、国久区、井辺区
22	野間小学校	弥栄町田中区、中津区、中山区、野中区、吉野区、須川区、霞区、味土野区、大谷区、来見谷区
23	久美浜小学校	久美浜町向町区、十楽区、仲町区、土居区、東本町区、西本町区、新町区、新橋区、栄町区、神谷区、河梨区、口馬地区、奥馬地区、口三谷区、奥三谷区、甲坂区、栃谷区、河内区
24	川上小学校	久美浜町市野々区、布袋野区、畑区、金谷区、市場区、出角区、須田区、新庄区
25	海部小学校	久美浜町橋爪区、西橋爪区、海土区、油池区、坂井区、友重区、品田区、新谷区、谷区、芦原区、島区
26	佐濃小学校	久美浜町尉ヶ畑区、奥山区、二俣区、小桑区、佐野甲区、佐野乙区、佐野丙区、安養寺区、野中区、郷区、円頓寺区、坂谷区、長野区、竹藤区、女布区、丸山区、永留区、谷区の一部
27	田村小学校	久美浜町老分区、大井区、関区、三原区、三分区、平田区
28	神野小学校	久美浜町甲山区、浦明区、長柄区、神崎区、鹿野区
29	湊小学校	久美浜町葛野区、湊宮区、大向区、蒲井区、旭区
30	峰山中学校	峰山町内全小学校の通学区域
31	大宮中学校	大宮町内全小学校の通学区域
32	網野中学校	網野北小学校、網野南小学校、島津小学校及び郷小学校の通学区域
33	橘中学校	橘小学校の通学区域
34	間人中学校	豊栄小学校及び間人小学校の通学区域
35	宇川中学校	宇川小学校の通学区域
36	弥栄中学校	弥栄町内全小学校の通学区域
37	久美浜中学校	久美浜小学校、田村小学校(老分区を除く。)、神野小学校及び湊小学校の通学区域
38	高龍中学校	川上小学校、海部小学校及び佐濃小学校の通学区域、久美浜町老分区

6 奨学金

◇給付金

1) 対象者

市内に住所を有する方（就学のため一時的に家族と離れて他市町に居住する方も含む）で、経済的に困窮している世帯（家庭）の勉学意欲のある高等学校、高等専門学校、専修学校、中等教育学校後期課程の生徒、特別支援学校高等部の生徒、大学生、短期大学生、大学院生を対象とします。

2) 給付金額

①高等学校、高等専門学校（1. 2. 3年）、専修学校、中等教育学校後期課程の生徒、特別支援学校高等部の生徒 月額 5,000円

②大学、短期大学、大学院、専修学校、高等専門学校（4. 5年） 月額 10,000円

3) 給付の申請

6月に必要な書類を添えて、教育委員会に申請。

4) 給付の決定

奨学金選考委員会の意見に基づき市長が決定する。

5) 支給の時期

前期分を8月分、後期分を10月に支給する。

①前期分 4月から9月分までの奨学金

②後期分 10月から翌年3月分までの奨学金

給付実績 ※平成20年度より制度改正

	高 校 の 部			大 学 の 部		
	申請者	採択者	不採択者	申請者	採択者	不採択者
平成16年度	85	63	22	99	70	29
平成17年度	73	52	21	115	59	56
平成18年度	51	37	14	98	55	43
平成19年度	47	33	14	81	54	27
平成20年度	44	34	10	56	46	10
平成21年度	53	47	6	57	54	3
平成22年度	56	47	9	71	60	11
平成23年度	50	44	6	69	66	3
平成24年度	44	41	3	93	91	2

7 学校再配置

(1) (仮称)学校づくり準備協議会の設置

- 大宮第二小・大宮第三小学校づくり準備協議会（平成24年6月12日）
- 川上小・海部小・佐濃小学校づくり準備協議会（平成24年7月18日）
- 溝谷小・鳥取小・黒部小・野間小学校づくり準備協議会（平成24年7月30日）
- 網野南小・郷小学校づくり準備協議会（平成24年9月26日）
- 間人中学校・宇川中学校の新中学校準備協議会（平成24年10月1日）

(2) 式典の実施

- 島津小学校開校式（平成24年4月6日）
- 大宮第二小学校閉校式（平成25年3月22日）
- 神野小学校閉校式（平成25年3月22日）
- 久美浜中学校閉校式（平成25年3月22日）
- 高龍中学校閉校式（平成25年3月23日）
- 大宮第三小学校閉校式（平成25年3月24日）
- 田村小学校閉校式（平成25年3月24日）
- 湊小学校閉校式（平成25年3月24日）

(3) 京丹後市学校再配置基本計画実施方針の見直し

- 議員全員協議会報告（平成25年2月27日）

(4) これまでの学校再配置事業の取り組み(平成24年4月～平成25年3月)

- ・ P T A 役員・会員、校区区長・住民等への説明の状況
- ・ 学校づくり準備協議会設置後の協議会、部会の開催状況

期 日	会 場	拠 点 校	対 象 者
4月4日	大宮市民局	大宮第二小学校	大宮第二小・大宮第三小新旧 P T A 会長
4月6日	島津小学校	島津小学校	島津小学校開校式
4月9日	大宮市民局	大宮第二小学校	大宮第二小・大宮第三小新旧 P T A 役員、 校長・教頭（大宮第二小、大宮第三小）
4月11日	久美浜市民局	久美浜中学校	久美浜中・高龍中学校づくり準備協議会総 務部会
4月13日	三重生活改善センター	大宮第二小学校	三重地区区民
4月16日	宇川中学校	間人中学校	宇川中 P T A 役員・教職員
4月18日	海部小学校	高龍中校舎転用小学校	川上小・海部小・佐濃小 P T A 会長、 川上小・海部小・佐濃小校長
4月19日	鳥取小学校	鳥取小学校	鳥取小 P T A 役員・校長・教頭・教務主任
4月24日	五十河基幹集落センター	大宮第二小学校	五十河地区区民
4月25日	アグリセンター	大宮第二小学校	大宮第二小教職員、大宮第三小教職員、再 配置 S S
4月26日	神野小学校	神野小学校	田村小・神野小・湊小学校づくり準備協議 会総務調整部会
4月27日	久美浜地域公民館	高龍中校舎転用小学校	川上小・海部小・佐濃小校長

期 日	会 場	拠 点 校	対 象 者
4月28日	鳥取小学校	鳥取小学校	鳥取小P T A会員
4月28日	宇川中学校	間人中学校	宇川中P T A会員
5月8日	久住公民館	大宮第二小学校	久住地区区民
5月14日	久美浜市民局	久美浜中学校	久美浜中・高龍中学校づくり準備協議会総務部会
5月16日	網野南小学校	網野南小学校	網野南小P T A役員
5月17日	神野小学校	神野小学校	田村小・神野小・湊小学校づくり準備協議会P T A部会
5月21日	久美浜市民局	久美浜中学校	地区代表・P T A新旧役員・校長・教頭(久美浜中、高龍中)、久美浜市民局長
5月22日	弥栄市民局	鳥取小学校	弥栄町区長連絡協議会
5月22日	神野小学校	神野小学校	田村小・神野小・湊小学校づくり準備協議会
5月24日	湊小学校	神野小学校	田村小・神野小・湊小学校づくり準備協議会通学安全部会
5月25日	大宮市民局	大宮第二小学校	大宮第二小・大宮第三小P T A三役合同協議
6月4日	弥栄地域公民館	鳥取小学校	弥栄4小学校P T A三役合同会議
6月6日	農業センター	高龍中校舎転用小学校	海部地区活性化協議会長、海部地区区長会長
6月12日	大宮市民局	大宮第二小学校	大宮第二小・大宮第三小関係者協議
6月13日	久美浜中学校	久美浜中学校	久美浜中・高龍中学校づくり準備協議会P T A(同窓会)部会
6月14日	神野小学校	神野小学校	田村小・神野小・湊小学校学校づくり準備会P T A部会
6月14日	鳥取小学校	鳥取小学校	鳥取小校区区民
6月18日	大宮市民局	大宮第二小学校	大宮第二小・大宮第三小学校づくり準備協議会P T A部会
6月18日	大宮市民局	大宮第二小学校	大宮第二小・大宮第三小学校づくり準備協議会総務部会事前協議
6月20日	野間基幹集落センター	鳥取小学校	野間小学校区区民
6月21日	間人中学校	間人中学校	間人中P T A本部役員
6月25日	大宮第二小学校	大宮第二小学校	大宮第二小・大宮第三小学校づくり準備協議会総務部会
6月26日	外村公民館	鳥取小学校	溝谷小学校区区民
6月27日	間人中学校	間人中学校	間人中教職員研修会
6月27日	中浜区民会館	間人中学校	宇川地区区役員
6月29日	田村小学校	神野小学校	田村小・神野小・湊小学校学校づくり準備協議会通学安全部会
7月2日	網野南小学校	網野南小学校	網野南小P T A会員
7月4日	久美浜中学校	久美浜中学校	久美浜中・高龍中学校づくり準備協議会P T A(同窓会)部会

期 日	会 場	拠 点 校	対 象 者
7月5日	丹後市民局	間人中学校	間人中PTA会員
7月9日	大宮第二小学校	大宮第二小学校	大宮第二小・大宮第三小学校づくり準備協議会PTA部会
7月10日	大宮第二小学校	大宮第二小学校	大宮第二小・大宮第三小学校づくり準備協議会PTA部会
7月10日	大宮第二小学校	大宮第二小学校	大宮第二小・大宮第三小学校づくり準備協議会
7月11日	島津小学校	島津小学校	島津小・三津小学校再配置準備協議会
7月13日	黒部区事務所	鳥取小学校	黒部小校区区民
7月18日	農業センター	高龍中校舎転用小学校	川上小・海部小・佐濃小関係者協議
7月19日	中浜区民会館	間人中学校	下宇川地区区民
7月20日	丹後市民局	間人中学校	間人中校区役員
7月23日	郷小学校	網野南小学校	郷小PTA役員
7月24日	平住民センター	間人中学校	上宇川地区区民
7月26日	ら・ぼーと	網野南小学校	網野南小校区区長
7月26日	大宮第三小学校	大宮第二小学校	大宮第二小・第三小学校づくり準備協議会PTA部会
7月27日	大宮市民局	大宮第二小学校	大宮第二小・大宮第三小学校づくり準備協議会総務部会
7月30日	弥栄地域公民館	鳥取小学校	溝谷小・鳥取小・黒部小・野間小学校関係者協議
7月31日	神野小学校	神野小学校	田村小・神野小・湊小学校づくり準備協議会総務調整部会
8月2日	神野小学校	神野小学校	田村小・神野小・湊小学校づくり準備協議会PTA部会
8月3日	大宮市民局	大宮第二小学校	大宮第二小・大宮第三小学校づくり準備協議会
8月7日	久美浜市民局	久美浜中学校	久美浜中・高龍中学校づくり準備協議会PTA（同窓会）部会
8月9日	大宮第三小学校	大宮第二小学校	大宮第二小・大宮第三小学校づくり準備協議会PTA部会
8月20日	丹後地域公民館	間人中学校	間人地区区民
8月20日	弥栄地域公民館	鳥取小学校	溝谷小・鳥取小・黒部小・野間小学校づくり準備協議会PTA部会
8月21日	教育会館	網野南小学校	郷小校区区民
8月22日	久美浜市民局	久美浜中学校	久美浜中・高龍中学校づくり準備協議会総務部会
8月22日	大宮第三小学校	大宮第二小学校	大宮第二小・大宮第三小学校づくり準備協議会PTA部会
8月22日	下岡公会堂	網野南小学校	下岡地区区民
8月27日	弥栄市民局	鳥取小学校	溝谷小・鳥取小・黒部小・野間小学校づくり準備協議会総務部会
8月28日	大宮市民局	大宮第二小学校	大宮第二小・大宮第三小学校づくり準備協議会学校管理運営部会

期 日	会 場	拠 点 校	対 象 者
8月28日	農業センター	高龍中校舎転用小学校	川上小・海部小・佐濃小学校づくり準備協議会
8月30日	湊小学校	神野小学校	田村小・神野小・湊小学校づくり準備協議会
8月31日	久美浜中学校	久美浜中学校	久美浜中・高龍中学校づくり準備協議会PTA（同窓会）部会
9月3日	成願寺区民センター	間人中学校	豊栄地区区民
9月4日	久美浜市民局	久美浜中学校	久美浜中・高龍中学校づくり準備協議会
9月5日	竹野集会所	間人中学校	竹野地区区民
9月12日	佐濃小学校	高龍中校舎転用小学校	川上小・海部小・佐濃小学校づくり準備協議会PTA部会
9月12日	丹後市民局	間人中学校	間人中・宇川中PTA合同会議
9月18日	弥栄地域公民館	鳥取小学校	溝谷小・鳥取小・黒部小・野間小学校づくり準備協議会PTA部会
9月19日	農業センター	高龍中校舎転用小学校	川上小・海部小・佐濃小学校づくり準備協議会役員会・総務部会合同会議
9月20日	丹後市民局	間人中学校	丹後町連合区長協議
9月21日	橘会館	網野中学校	木津連合区、浜詰区、塩江区との懇談
9月24日	大宮第三小学校	大宮第二小学校	大宮第二小・大宮第三小学校づくり準備協議会PTA部会
9月24日	弥栄市民局	鳥取小学校	溝谷小・鳥取小・黒部小・野間小学校づくり準備協議会総務部会
9月26日	網野南小学校	網野南小学校	網野南小・郷小学校関係者協議
9月27日	農業センター	高龍中校舎転用小学校	川上小・海部小・佐濃小学校づくり準備協議会PTA部会通学安全委員会
10月1日	丹後市民局	間人中学校	間人中・宇川中関係者協議
10月3日	海部小学校	高龍中校舎転用小学校	川上小・海部小・佐濃小学校づくり準備協議会
10月5日	久美浜中学校	久美浜中学校	久美浜中・高龍中学校づくり準備協議会PTA部会
10月12日	大宮第二小学校	大宮第二小学校	大宮第二小・大宮第三小学校づくり準備協議会PTA部会
10月12日	久美浜市民局	久美浜中学校	久美浜中・高龍中学校づくり準備協議会
10月13日	海部小学校	高龍中校舎転用小学校	川上小・海部小・佐濃小学校づくり準備協議会PTA部会（通学安全委員会）
10月15日	弥栄地域公民館	鳥取小学校	溝谷小・鳥取小・黒部小・野間小学校づくり準備協議会PTA部会
10月16日	大宮市民局	大宮第二小学校	大宮第二小・大宮第三小学校づくり準備協議会総務部会
10月17日	佐濃小学校	高龍中校舎転用小学校	川上小・海部小・佐濃小学校づくり準備協議会PTA部会通学安全委員会
10月19日	大宮第三小学校	大宮第二小学校	大宮第二小・大宮第三小学校づくり準備協議会PTA部会
10月23日	神野小学校	神野小学校	田村小・神野小・湊小学校づくり準備協議会PTA部会
10月23日	網野南小学校	網野南小学校	網野南小・郷小学校づくり準備協議会総務部会

期 日	会 場	拠 点 校	対 象 者
10月24日	丹後地域公民館	間人中学校	間人中校長、宇川中校長、指導主事
10月29日	網野南小学校	網野南小学校	網野南小校長、郷小校長、指導主事
10月29日	丹後市民局	間人中学校	間人中学校・宇川中学校の新中学校準備協議会総務部会
10月30日	弥栄市民局	鳥取小学校	溝谷小・鳥取小・黒部小・野間小学校づくり準備協議会総務部会
10月30日	弥栄市民局	鳥取小学校	溝谷小・鳥取小・黒部小・野間小学校づくり準備協議会
10月31日	神野小学校	神野小学校	田村小・神野小・湊小学校づくり準備協議会役員会
11月1日	大宮市民局	大宮第二小学校	大宮第二小・大宮第三小学校づくり準備協議会
11月6日	橘中学校	網野中学校	橘小中PTA本部役員
11月9日	丹後地域公民館	間人中学校	間人中校長、宇川中校長
11月14日	農業センター	高龍中校舎転用小学校	川上小・海部小・佐濃小学校づくり準備協議会総務部会
11月14日	農業センター	高龍中校舎転用小学校	川上小・海部小・佐濃小学校づくり準備協議会
11月14日	弥栄地域公民館	鳥取小学校	溝谷小・鳥取小・黒部小・野間小学校づくり準備協議会PTA部会
11月15日	大宮第二小学校	大宮第二小学校	大宮第二小・大宮第三小学校づくり準備協議会PTA部会
11月20日	丹後市民局	間人中学校	間人中学校・宇川中学校の新中学校準備協議会PTA部会
11月20日	佐濃小学校	高龍中校舎転用小学校	川上小・海部小・佐濃小学校づくり準備協議会PTA部会
11月21日	橘小学校	網野中学校	橘小5・6年PTA会員
11月22日	橘中学校	網野中学校	橘中・橘小PTA会員
11月28日	網野南小学校	網野南小学校	網野南小・郷小学校づくり準備協議会総務部会
11月29日	たちばな会館	網野中学校	橘中校区区民
11月30日	橘小学校	網野中学校	橘小5・6年PTA会員
11月30日	湊小学校	神野小学校	田村小・神野小・湊小学校づくり準備協議会通学安全部会
12月2日	弥栄地域公民館	鳥取小学校	溝谷小・鳥取小・黒部小・野間小学校づくり準備協議会PTA部会
12月4日	網野地域公民館	網野中学校	網野中校長、橘中校長、網野中教頭、橘中教頭
12月4日	郷小学校	網野南小学校	網野南小・郷小学校づくり準備協議会学校管理運営部会
12月4日	網野中学校	網野中学校	網野中PTA本部役員
12月4日	神野小学校	神野小学校	田村小・神野小・湊小学校づくり準備協議会PTA部会
12月5日	ら・ぼーと	網野中学校	網野町区長会
12月6日	丹後市民局	間人中学校	間人中学校・宇川中学校の新中学校準備協議会総務部会事前協議

期 日	会 場	拠 点 校	対 象 者
12月6日	網野南小学校	網野南小学校	網野南小・郷小学校づくり準備協議会PTA部会
12月10日	丹後市民局	間人中学校	間人中学校・宇川中学校の新中学校準備協議会総務部会
12月11日	久美浜市民局	久美浜中学校	久美浜中・高龍中学校づくり準備協議会
12月12日	網野南小学校	網野南小学校	網野南小・郷小学校づくり準備協議会
12月12日	弥栄地域公民館	鳥取小学校	溝谷小・鳥取小・黒部小・野間小学校づくり準備協議会PTA部会
12月14日	弥栄地域公民館	鳥取小学校	溝谷小・鳥取小・黒部小・野間小学校づくり準備協議会総務部会
12月19日	神野小学校	神野小学校	田村小・神野小・湊小学校づくり準備協議会
12月20日	大宮市民局	大宮第二小学校	大宮第二小・大宮第三小学校づくり準備協議会
12月27日	間人中学校	間人中学校	間人中学校・宇川中学校の新中学校準備協議会学校管理運営部会
1月9日	丹後市民局	間人中学校	間人中学校・宇川中学校の新中学校準備協議会総務部会事前協議
1月16日	弥栄市民局	鳥取小学校	溝谷小・鳥取小・黒部小・野間小学校づくり準備協議会
1月17日	丹後市民局	間人中学校	間人中学校・宇川中学校の新中学校準備協議会総務部会
1月23日	久美浜市民局	久美浜中学校	久美浜中・高龍中学校づくり準備協議会
1月24日	大宮市民局	大宮第二小学校	大宮第二小・大宮第三小学校づくり準備協議会
1月28日	丹後市民局	間人中学校	間人中学校・宇川中学校の新中学校準備協議会PTA部会
1月29日	郷小学校	網野南小学校	網野南小・郷小学校づくり準備協議会PTA部会
1月31日	神野小学校	神野小学校	田村小・神野小・湊小学校づくり準備協議会
2月6日	弥栄地域公民館	鳥取小学校	溝谷小・鳥取小・黒部小・野間小学校づくり準備協議会PTA部会
2月8日	神野小学校	神野小学校	田村小・神野小・湊小学校づくり準備協議会PTA部会
2月12日	網野中学校	網野中学校	網野中学校PTA企画委員会
2月15日	丹後市民局	間人中学校	間人中学校・宇川中学校の新中学校準備協議会総務部会事前協議
2月18日	丹後市民局	間人中学校	間人中学校・宇川中学校の新中学校準備協議会PTA部会
2月19日	丹後市民局	間人中学校	間人中学校・宇川中学校の新中学校準備協議会総務部会
2月25日	大宮市民局	大宮第二小学校	大宮第二小・大宮第三小学校づくり準備協議会
2月26日	久美浜市民局	久美浜中学校	久美浜中・高龍中学校づくり準備協議会
2月28日	網野南小学校	網野南小学校	網野南小・郷小学校づくり準備協議会PTA部会
3月1日	アミティ丹後	網野中学校	網野町区長連絡協議会
3月4日	湊小学校	神野小学校	田村小・神野小・湊小学校づくり準備協議会

期 日	会 場	拠 点 校	対 象 者
3月5日	網野南小学校	網野南小学校	網野南小・郷小学校づくり準備協議会
3月6日	農業センター	高龍中校舎転用小学校	川上小・海部小・佐濃小学校づくり準備協議会役員会、総務部会合同会議
3月21日	丹後市民局	間人中学校	間人中学校・宇川中学校の新中学校準備協議会総務部会
3月22日	大宮第二小学校	大宮第二小学校	大宮第二小学校閉校式
3月22日	神野小学校	神野小学校	神野小学校閉校式
3月22日	久美浜中学校	久美浜中学校	久美浜中学校閉校式
3月23日	高龍中学校	久美浜中学校	高龍中学校閉校式
3月24日	大宮第三小学校	大宮第二小学校	大宮第三小学校閉校式
3月24日	田村小学校	神野小学校	田村小学校閉校式
3月24日	湊小学校	神野小学校	湊小学校閉校式
3月26日	丹後市民局	間人中学校	間人中学校・宇川中学校の新中学校準備協議会

分類	回数
学校長	5
P T A 役員	14
P T A 会員	7
区長	11
区役員	2
区民	15
協議会	30
協議会部会	69
式典	8
教職員	2
合計	163

8 小中一貫教育

(1) 学校教育改革構想の策定

- 京丹後市学校教育改革構想を平成 24 年 11 月に策定
- 「小中一貫教育研究推進協議会」による調査研究
学識経験者、P T A 関係者、学校関係者 13 名で構成、学校教育改革構想策定に係る調査研究、検討協議を実施（年 4 回開催 5 月、6 月、12 月、3 月）
- 「学校教育連携専門部会」による調査研究
学校教職員 8 名で構成、小中一貫教育に係る専門的な内容についての調査研究を実施（年 4 回開催 5 月、11 月、12 月、2 月）

(2) 中学校区における実践研究

- 小中一貫教育導入研究校の指定（峰山中学校区、網野中学校区の 2 中学校区）
系統的な学習指導、生徒指導、心の教育等の在り方や学校、家庭、地域社会の連携の在り方等についての実践研究と研究成果の普及
- 全小中学校に連携コーディネーターを設置
小中一貫教育推進の中心的な役割を担うため各校 1 名を校務分掌に配置

(3) 教職員研修会の実施

- 小中学校全教職員研修会（京都府丹後文化会館）
小中学校の全教職員を対象に学校教育改革構想の説明、大学教授による小中一貫教育の意義と実践の在り方についての講演を実施（平成 24 年 8 月 22 日）
- 小中一貫教育担当者研修会
各校の連携コーディネーターを対象に京丹後市の小中一貫教育についての説明や研究校による実践発表、各中学校区別の研究協議を実施
（年 3 回開催 6 月、10 月、2 月）

(4) 小中一貫教育についての情報発信

- 学校教育改革構想（案）に対するパブリックコメントの実施（期間：8/1～9/10）
学校教育改革構想（案）を周知するとともに、広く意見を募集
- 学校教育改革構想及び小中一貫教育のリーフレット作成
小中一貫教育リーフレットについては保幼小中学校の保護者に配布
- 市広報紙「広報きょうたんご」に小中一貫教育に係る記事を連載（7 月～3 月）
小中一貫教育の趣旨や具体的な計画、各中学校区における幼児児童生徒の交流の様子等について掲載し、広く情報発信

9 学校保健

(1) 健康教育の取り組み

小学校教育研究会 健康安全教育部養護班

研究目標：「児童の心身の豊かな発達を目指し、基本的な生活習慣を確立させ、生涯を通じて安全な生活を営むたくましい実践力を持つ子どもを育てる」

- (1) 統計係を中心に、京丹後の児童の健康実態を把握・分析・課題提起をする。
- (2) 保健指導に関する教材や指導方法の研究を行う。
- (3) 性に関する教育に関わっての研修を進める。
- (4) 専門職としての幅広い知識を得るとともに実践を深める。
- (5) 学校安全計画の交流を行い、実態を把握する。

主な事業内容

- (1) 学校保健会・保健主事会・健康安全部合同で

「学校不適応児童・生徒への指導の在り方」の講演会の開催

日時：平成24年12月6日（木）

講師：総合教育センター人材育成支援室チーフアドバイザー 後野文雄 氏

研究に係る成果等

- (1) 統計係が健康診断の集計や考察を中心になって行い、「健康診断のまとめ」冊子を作成し、子どもの健康実態の分析把握に努めることができた。
- (2) ブロック毎に研究テーマを決め、教材の作成や保健指導・保健学習・性に関する教育や指導法の在り方について研究をした。また、執務交流により、他校の様子もわかり、健康安全上の対応に役立てることができた。

中学校教育研究会 健康教育部会

研究目標：「生徒の心身の豊かな発達を目指し、健康で安全な生活を営むたくましい実践力を育てる」

- (1) 健康診断結果のまとめを作成し、中学生の健康実態を把握する。
- (2) 生徒の心身の発達や生活実態について交流し、研修する。
- (3) 2年生の「性に関する教育」について指導内容の検討をする。

主な事業内容

- (1) 第1回京丹後市中高連携養護教諭研究会を開催

日時：平成24年8月22日（水）

- ・久美浜高校のWYSH教育の実践報告と中高の性に関する教育の交流
- ・高校生の気になる状況報告

- (2) 京丹後市中高連携養護教諭研究会と合同で「教育相談活動」研修会を開催

「スクールカウンセラーと養護教諭の連携について」～見立てという観点から～

日時：平成24年12月11日（火）

講師：間人中学校 スクールカウンセラー 長行司研太 先生

研究に係る成果等

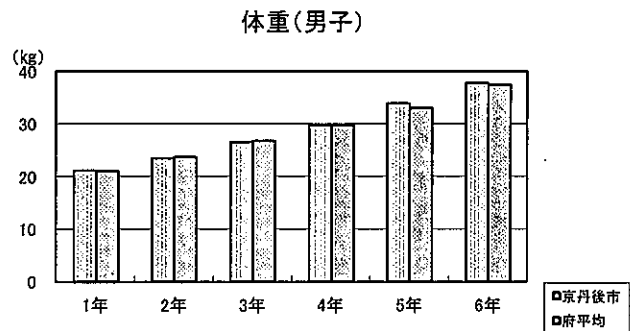
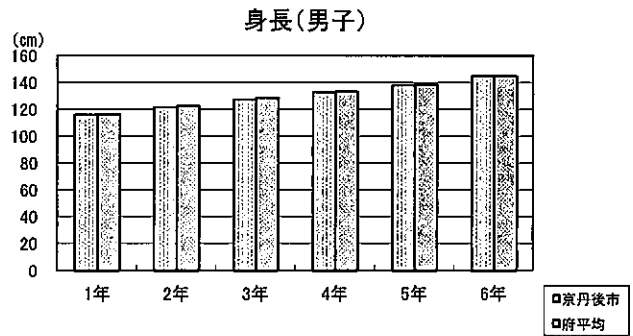
- (1) 健康診断結果のまとめにより、健康状態を把握し、保健指導・保健管理に役立った。また、各種検診の在り方について検討し、今後の方向性について確認した。
- (2) 中高連携「養護教諭研究会」を実施し、性に関する教育の交流ができた。
- (3) 教育相談活動研修会においては、スクールカウンセラーと養護教諭の連携について話を聞き、各校の現状交流をした。

(2) 健康診断のまとめ

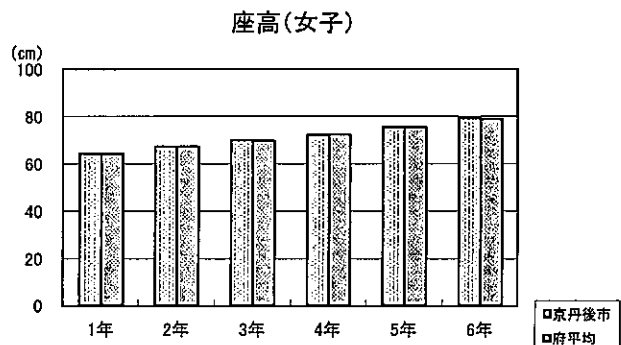
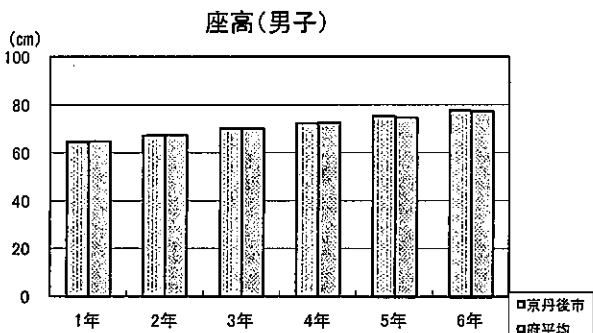
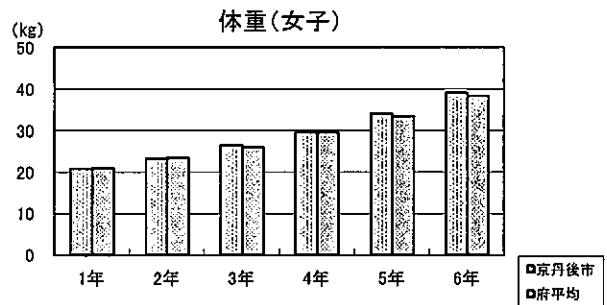
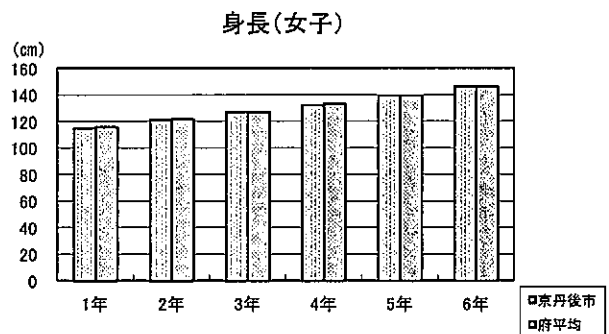
- ・京丹後市小学校教育研究会 健康安全教育部（養護班）「平成24年度京丹後市小学校 健康診断のまとめ」
- ・京丹後市中学校教育研究会 健康教育部会「平成24年度京丹後市中学校 健康診断のまとめ」

小学校 児童の体位の現状

学年	男子		
	身長 (cm)	体重 (kg.)	座高 (cm)
1年	116.1	21.2	64.7
1年府平均	116.6	21.1	64.9
2年	121.5	23.5	67.3
2年府平均	122.5	23.8	67.5
3年	127.6	26.6	70.1
3年府平均	128.6	26.8	70.3
4年	133.2	29.8	72.4
4年府平均	133.5	29.8	72.6
5年	138.4	33.9	75.2
5年府平均	138.7	33.1	74.7
6年	144.9	37.8	77.7
6年府平均	144.9	37.5	77.5

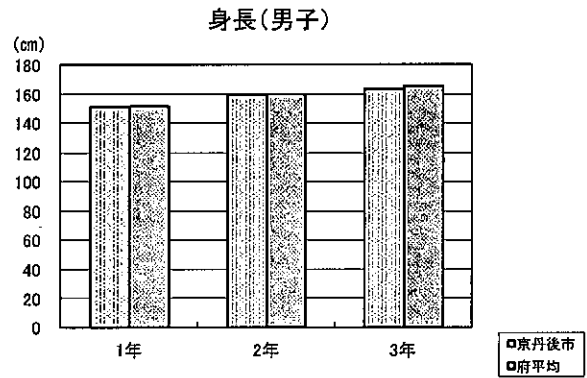


学年	女子		
	身長 (cm)	体重 (kg.)	座高 (cm)
1年	115.3	20.7	64.4
1年府平均	115.9	20.9	64.5
2年	121.6	23.2	67.3
2年府平均	121.8	23.3	67.4
3年	127.4	26.5	70.1
3年府平均	127.3	26.0	69.7
4年	132.6	29.5	72.3
4年府平均	133.5	29.5	72.6
5年	139.7	33.9	75.6
5年府平均	139.8	33.4	75.6
6年	146.3	39.1	79.4
6年府平均	146.6	38.3	79.0

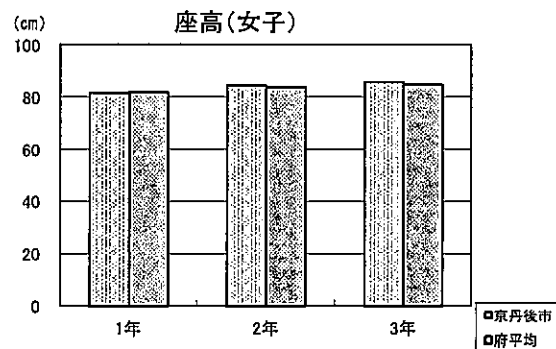
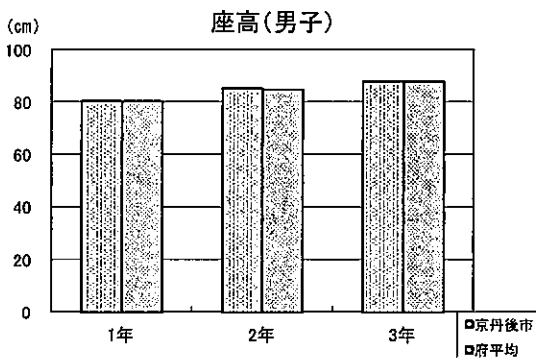
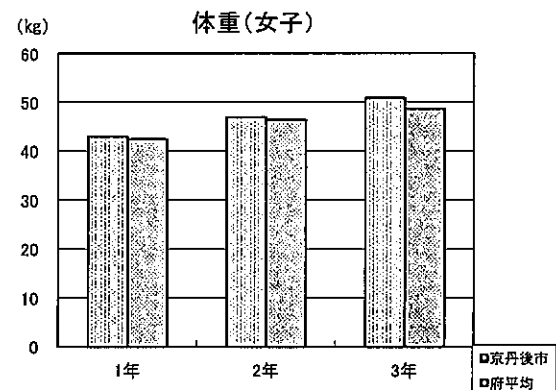
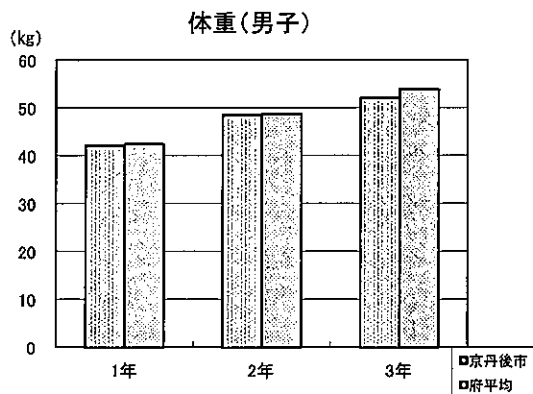
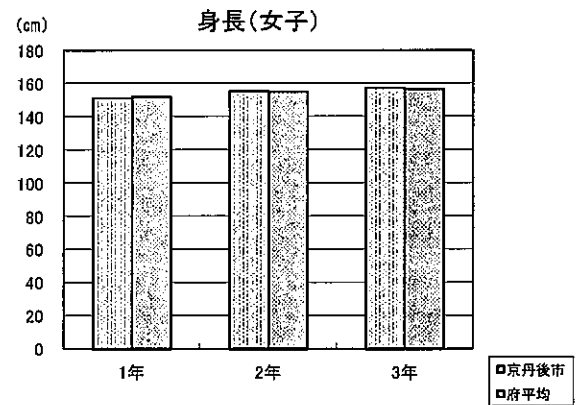


中学校 生徒の体位の現状

学年	男子		
	身長 (cm)	体重 (kg.)	座高 (cm)
1 年	151.3	42.1	80.6
1年府平均	151.7	42.5	80.5
2 年	159.4	48.5	85.3
2年府平均	160.0	48.8	84.9
3 年	163.7	52.2	88.0
3年府平均	165.5	54.0	88.1



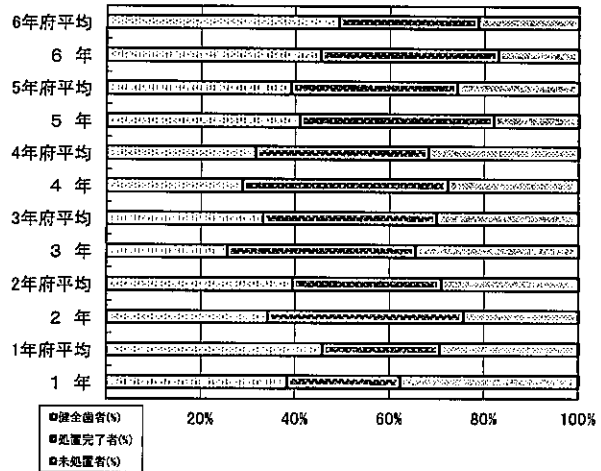
学年	女子		
	身長 (cm)	体重 (kg.)	座高 (cm)
1 年	151.0	43.1	81.8
1年府平均	152.0	42.6	82.0
2 年	155.2	47.0	84.7
2年府平均	155.1	46.5	83.9
3 年	157.4	50.9	85.9
3年府平均	156.6	48.7	84.8



小学校 歯の健康の現状

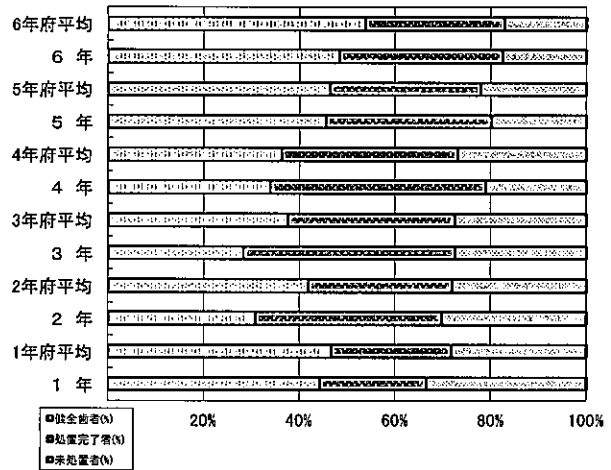
学年	男子		
	健全歯者(%)	処置完了者(%)	未処置者(%)
1年	38.2	23.9	37.8
1年府平均	45.7	24.9	29.4
2年	34.0	41.5	24.5
2年府平均	39.3	31.5	29.2
3年	25.5	39.9	34.5
3年府平均	33.1	36.7	30.2
4年	28.7	43.4	27.9
4年府平均	31.4	36.7	31.9
5年	40.8	41.1	18.1
5年府平均	38.9	35.3	25.8
6年	45.2	37.6	17.2
6年府平均	49.0	29.7	21.3

歯の健康状態(男子)



学年	女子		
	健全歯者(%)	処置完了者(%)	未処置者(%)
1年	44.2	22.3	33.5
1年府平均	46.7	25.0	28.3
2年	28.4	36.0	28.0
2年府平均	41.8	30.1	28.1
3年	28.2	44.4	27.4
3年府平均	37.6	34.8	27.6
4年	33.8	45.1	21.1
4年府平均	36.3	36.8	26.9
5年	45.4	34.7	19.9
5年府平均	46.4	31.5	22.1
6年	48.3	34.2	17.6
6年府平均	53.7	29.1	17.2

歯の健康状態(女子)

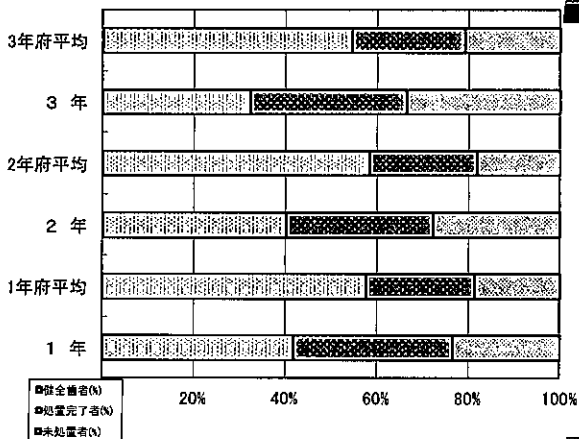


中学校 歯の健康の現状

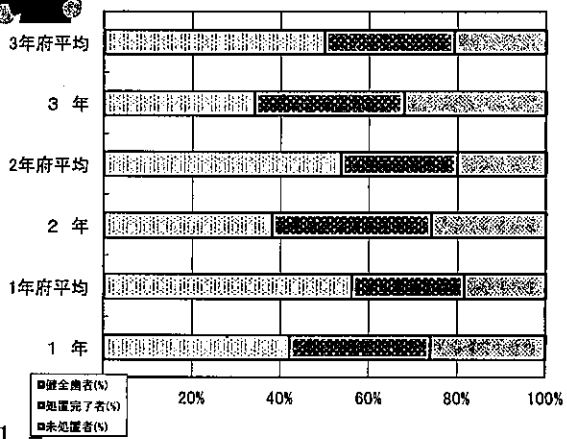
学年	男子		
	健全歯者(%)	処置完了者(%)	未処置者(%)
1年	41.7	35.0	23.3
1年府平均	57.6	23.8	18.6
2年	40.1	32.2	27.7
2年府平均	58.3	23.5	18.2
3年	32.2	34.3	33.6
3年府平均	54.5	24.6	20.9

学年	女子		
	健全歯者(%)	処置完了者(%)	未処置者(%)
1年	42.0	31.9	26.2
1年府平均	55.9	25.7	18.4
2年	38.1	36.0	26.0
2年府平均	53.5	26.4	20.1
3年	33.9	33.9	32.1
3年府平均	49.8	29.4	20.8

歯の健康の現状(男子)



歯の健康状態(女子)



(3) 平成24年度学校医、学校歯科医、学校薬剤師

敬称略

学校名	校医	歯科医	薬剤師
峰山幼稚園	中江 龍仁	戸田 博文	廣瀬 善治
峰山小学校	中江 龍仁	戸田 博文	糸井 ゆう子
吉原小学校	高田 和之	乃一 佳宏	廣瀬 善治
五箇小学校	高田 和之	乃一 佳宏	糸井 ゆう子
新山小学校	高田 和之	井上 晋吾	糸井 ゆう子
丹波小学校	新谷 繁之	梅田 龍弘	糸井 ゆう子
長岡小学校	新谷 繁之	乃一 佳宏	糸井 ゆう子
峰山中学校	新谷 繁之	梅田 龍弘	廣瀬 善治
大宮幼稚園	安井 俊雄	荒田 ケイ	船戸 一晴
大宮第一小学校	谷口 謙	坂根 昇	三浦 加代子
大宮第二小学校	安井 俊雄	伊東 嵩英	三浦 加代子
大宮第三小学校	安井 俊雄	伊東 嵩英	三浦 加代子
大宮中学校	京丹後市国民健康保険直営 大宮診療所 所長 飯田 泰成	荒田 ケイ	三浦 加代子
網野幼稚園	上田 誠	梅田 浩	柴田 清
網野北小学校	山本 佳明	梅田 浩	田中 宏明
網野南小学校	上田 誠	梅田 浩	柴田 清
島津小学校	上田 誠	井上 尚也	田中 由美
郷小学校	宮地 吉弘	井上 尚也	柴田 昕子
橘小学校	久 高志	吉岡 保浩	田中 宏明
網野中学校	瀬古 敬	野村 和正	田中 宏明
橘中学校	久 高志	吉岡 保浩	柴田 昕子
丹後幼稚園	牧原 浩	坂根 佐兵衛	山本 淳
豊栄小学校	中江 龍仁	坂根 佐兵衛	山本 二郎
間人小学校	山本 佳明	坂根 佐兵衛	山本 淳
宇川小学校	牧原 浩	坂根 佐兵衛	山本 二郎
間人中学校	京丹後市国民健康保険直営 間人診療所 所長 岡藤 賢二	坂根 佐兵衛	山本 淳
宇川中学校	牧原 浩	坂根 佐兵衛	山本 二郎
吉野小学校	新谷 繁之	行待 康夫	安達 健蔵
溝谷小学校	宮地 吉弘	行待 康夫	安達 健蔵
鳥取小学校	京丹後市立弥栄病院 堀口 正樹	森岡 信明	菊留 廣雄
黒部小学校	牧原 浩	森岡 信明	菊留 廣雄
野間小学校	京丹後市立弥栄病院 堀口 正樹	森岡 信明	菊留 廣雄
弥栄中学校	京丹後市立弥栄病院 堀口 正樹	行待 康夫	安達 健蔵
久美浜小学校	京丹後市立久美浜病院 岩見 均	沼倉 洋三	野村 一民
川上小学校	京丹後市立久美浜病院 岩見 均	沼倉 洋三	野村 一民
海部小学校	京丹後市立久美浜病院 岩見 均	京丹後市立久美浜病院 堀 信介	野村 一民
佐濃小学校	京丹後市立久美浜病院 岩見 均	沼倉 洋三	野村 一民
田村小学校	齊藤 治人	沼倉 洋三	野村 一民
神野小学校	齊藤 治人	京丹後市立久美浜病院 堀 信介	野村 一民
湊小学校	原 治	京丹後市立久美浜病院 堀 信介	野村 一民
久美浜中学校	京丹後市立久美浜病院 岩見 均	中村 靖	野村 一民
高龍中学校	京丹後市立久美浜病院 岩見 均	中村 靖	野村 一民

10 学校給食

(1) 学校給食の現状

1 実施状況

- | | |
|---------------|--|
| (1) 給食実施校 | 市内全小中学校
(小学校 29 校、中学校 9 校) |
| (2) 給食実施児童生徒数 | 小学校 3,218 人、中学校 1,831 人 |
| (3) 調理方式 | 単独調理場方式 31 校
センター方式 (1 施設) 7 校 |
| (4) 給食形態 | 完全給食 週 5 回実施 |
| (5) 施設 | ドライシステム調理場 (3 校)
ウエットシステム調理場 (29 校) |
| (6) 調理業務の委託 | 平成 22 年度から調理業務の委託を開始
平成 24 年度委託校 (22 小学校、3 中学校) |

○米飯給食

学校給食における米飯給食実施率 100%。

2 食育

栄養教諭、学校栄養職員配置数

栄養教諭 (小学校 4 人、中学校 3 人) 学校栄養職員 (中学校 1 人)

市内の栄養教諭・学校栄養職員 8 人に、食に関する指導のための担当校を割当て、専門の立場からの授業を行っています。

3 地産地消

地場産物活用状況は、平成 24 年 11 月調査で市内産品使用率が平均 35%程度でした。また、米、牛乳、野菜類、魚介類等食材全般に亘った使用となっています。

京丹後サワラの活用を行政、漁協、学校間で連絡調整をとりながら行うとともに、漁協では、月 1 回程度地元で獲れた新鮮な魚を直接学校に提供されています。

4 食育・地産地消の連携

市内農業経営者会議との連携を図り、「まるごと京丹後食育の日」の取り組みを年1回（平成24年10月3日）実施し、市内全小中学校に地元農家、漁協から地元で収穫された新米、野菜及び魚を提供していただきました。

また、この事業にあわせて、京丹後市学校給食研究会・栄養職員部会で作成した食育資料等を活用するとともに、当日の給食時間を中心に生産者から直接お話を聞き、また生産者の思いをメッセージとしていただきました。

さらに、毎月19日を「食育の日」とし、地元産の食材を多く使った給食の実施と、地産地消意識の高揚に努めました。

(2) 京丹後市立小中学校給食の実施状況

H24. 5. 1

区分	学 校 名	児童生徒数	業務委託校 (○印)	1週間の米飯回数	
				自校炊飯	委託炊飯
峰山	峰山小学校	190		5	
	吉原小学校	137	○	5	
	五箇小学校	56	○	5	
	新山小学校	201	○	5	
	丹波小学校	84	○	5	
	長岡小学校	107	○	5	
	峰山中学校	416		5	
大宮	大宮第一小学校	511		5	
	大宮第二小学校	95	○	5	
	大宮第三小学校	37	○	5	
	大宮中学校	349		5	
網野 (給食セ ンター)	網野北小学校	244		5	
	網野南小学校	235		5	
	島津小学校	113		5	
	郷小学校	50		5	
	橘小学校	141		5	
	網野中学校	392		5	
	橘中学校	90		5	
丹後	豊栄小学校	81	○	4	1
	間人小学校	133	○		5
	宇川小学校	55	○	4	1
	間人中学校	115	○		5
	宇川中学校	34	○	4	1
弥栄	吉野小学校	77	○	5	
	溝谷小学校	53	○	5	
	鳥取小学校	93	○	5	
	黒部小学校	57	○	5	
	野間小学校	5	○	5	
	弥栄中学校	179		5	
久美浜	久美浜小学校	127	○	5	
	川上小学校	48	○	5	
	海部小学校	49	○	5	
	佐濃小学校	68	○	5	
	田村小学校	42	○	5	
	神野小学校	74	○	5	
	湊小学校	55	○	5	
	久美浜中学校	158		5	
	高龍中学校	98	○	5	

11 就学援助

(1) 平成24年度就学援助費支給状況

要保護及び準要保護児童生徒援助費支給状況表

区分	小学校		中学校		合計	
支給人数	348人		235人		583人	
支給額	20,406,425円		25,831,914円		46,238,339円	
支給率	児童数	支給率	中学校生徒数	支給率	児童生徒数	支給率
	3,218人	10.81%	1,831人	12.83%	5,049人	11.55%

特別支援教育奨励費補助金支給状況表

区分	小学校	中学校	合計
支給人数	50人	37人	87人
支給額	1,466,689円	1,856,858円	3,323,547円

要保護及び準要保護認定基準

[要保護者]

- ①生活保護法に基づく教育扶助を受けている方
- ②同教育扶助を除くその他の扶助を受けている方

[準要保護者]

- ・前年度又は当年度において次のいずれかに該当する方

- | | |
|--|-------------------|
| ①生活保護法に基づく保護の停止又は廃止 | ⑤固定資産税の減免 |
| ②市町村民税の非課税（地方税法第295条第1項）
障害者、未成年者、寡婦又は寡夫の者の前年の合計所得金額が
125万円を超えない場合 | ⑥国民年金掛け金の減免 |
| ③市町村民税の減免 | ⑦国民健康保険税の減免又は徴収猶予 |
| ④事業税の減免 | ⑧児童扶養手当の受給（全額） |
| | ⑨生活福祉資金貸付制度による貸付 |

- ・上記以外の方で次のいずれかに該当する方

- ⑩失業対策事業適格者手帳を有する日雇い労働者又は、職業安定所登録日雇い労働者
（証明となるものの写しが必要）
- ⑪保護者の職業が不安定で、生活状態が悪いと認められる
- ⑫学校納付金の納付、被服、又は学用品・通学用品等に不自由している方等で保護者の
生活状態が極めて悪いと認められる
- ⑬経済的理由による欠席日数が多い
- ⑭その他

12 教育指導

(1) 平成24年度授業実践力開発講座

確かな学力形成を目指す授業理論と教材を介して、子ども同士の望ましい相互作用を組織する指導理論を学び、主体的な学習活動を展開させる授業実践力を高めるため、教職経験10年未満の教諭を対象に実施しました。

本年度から新たに研究教科を算数・数学科とし、中学校の数学担当教諭を加え、小・中学校あわせて19名が受講しました。

また、昨年度に引き続き、兵庫教育大学学校教育センターから講師を招聘。受講者は授業実践についての講義や指導助言を受けました。

講座では、教育委員会が委嘱するコーディネーターを配置し、小グループによる指導案づくり、指導案検討のワークショップや公開授業も行いました。

受講後行った自己評価の結果、授業づくりに必要となる多くの能力について、受講生がその伸長を実感することができました。

特に、教科内容や教材に関する理解と授業構想の能力、個々の多様性の理解と個に応じた指導の能力、肯定的な社会的相互関係構築の能力が向上し、受講生が自らの授業実践に自信を持ってきたことが窺えました。

平成24年度授業実践力開発講座報告(年間7回)

回	実施期日	会 場	内 容
1	5月31日(木) 14:00~16:30	大宮庁舎 第2・3会議室	開講式 講義「授業観の変遷と学習指導の高度化」 講師 兵庫教育大学大学院教授 長澤 憲保 氏
2	6月21日(木) 14:00~16:30	大宮庁舎 第2・3会議室	講義「主体的な学びを育む授業づくり・学級づくり」 講師 兵庫教育大学大学院教授 長澤 憲保 氏 グループ協議
3	7月5日(木) 14:00~16:30	大宮庁舎 第2・3会議室	講義「教科内容・教材分析から授業展開の構想づくりへ」 講師 兵庫教育大学大学院教授 長澤 憲保 氏 グループ協議
4	8月9日(木) 14:00~16:30	大宮庁舎 第2・3会議室	講義「授業展開の構想づくり-授業実践事例分析から-」 講師 兵庫教育大学大学院教授 長澤 憲保 氏 グループ協議
5	10月18日(木) 13:55~17:00	大宮第三小学校	公開授業 小5「分数」 大宮第三小学校 赤神 誠 教諭 グループ協議 指導助言 兵庫教育大学大学院教授 長澤憲保 氏
6	11月8日(木) 13:35~17:00	久美浜中学校	公開授業 中1「変化と対応」 久美浜中学校 吉岡 紗緒理 教諭 グループ協議 指導助言 兵庫教育大学大学院教授 長澤憲保 氏
7	1月17日(木) 14:00~16:30	大宮庁舎 第2・3会議室	講義「主体的な学びを育む授業づくり・学級づくり」 講師 兵庫教育大学大学院教授 長澤 憲保 氏 受講成果のまとめ 閉講式

(2) 外国語指導助手

現在、6人の外国語指導助手を配置しており、主に町域を単位として各1人が小中学校を訪問し、英語教育の補助をしています。

活動内容としては、中学校を拠点として、中学校の英語教育の補助をしています。定期的には小学校へも訪問し、国際理解教育を補助しています。授業に必要な教材の作成・補充、教員に対する研修への補助等、英語活動が円滑に実施できるように小中学校の教員の支援をしています。また、地域からの要望に応じて、地域における国際交流活動への協力も行っています。

児童生徒にとって、生きた英語や外国文化を直接的に学ぶ貴重な機会となっています。

地域	指導助手名（期間）
峰 山	マリオ・アシート（H22.7～）
大 宮	マシュー・ファレル（H20.7～）
網 野	ジェニファー・ブラッドベリー（H23.8～）
丹 後	ジョナサン・ミュザック（H22.7～H24.7） ユリー・マクシモヴィッチ（H24.10～）
弥 栄	デイヴィッド・グリーンウッド（H23.8～）
久美浜	メレディス・フェルトン（H23.7～H24.7） テミ・ベネット（H24.8～）

(3) スクールサポーター設置事業

小中学校における学習指導内容の充実や、特別な支援を必要とする児童生徒の学習環境を整備するとともに、児童生徒及び教師の悩みやストレス等を和らげ解消できる体制を整えて、児童生徒及び教職員が心にゆとりを持てる環境づくりを進めています。

そのために、生徒指導、学習指導、介護支援及び相談等を補助的に援助するスクールサポーターを設置しています。

【介護職員】 小学校 13校 23人 中学校 3校 3人 計 26人

身体的な安全や、他の児童生徒への危害等が予見されるなど、特別な支援を必要とする発達障害等の障害を持つ児童生徒又は、日本語指導が必要な児童生徒に対し、介護職員を配置

【講師】 小学校 7校 7人、中学校 3校 3人 計 10人

小中一貫教育や学校再配置、複式学級の担任教諭の指導補助として、学級の児童生徒の状況に応じ、きめ細かく行き届いた指導を行うために、加配教員を配置

【心の教室相談員】 各中学校及び大宮第一小学校 各 1人、計 10人

児童生徒が悩みを気軽に話せて、不安を和らげることができる第三者的な存在を学校に配置し、児童生徒が心にゆとりを持てるよう援助するため、また教室に入れなない児童生徒のための心の居場所として学校内に相談室を備え、相談員を配置

(4) 京丹後市教育相談事業

教育相談に関する専門的な助言及び研修機会を提供することにより、各学校における教育相談機能の充実を図るために、臨床心理に関して高度で専門的な知識及び経験を有する教育相談員を配置しています。

原則として、各幼稚園・小中学校の教職員を対象とし、毎月第2・第4月曜日の午後及び火曜日午前を相談日としています。

事業内容

(1) 学校教育相談支援事業【幼・小・中学校】

学校（園）からの、不登校、不登校傾向、教室での不応答、情緒不安定等に関する相談に基づき、当該校（園）の担任、養護教諭、教育相談担当者等へのコンサルテーションによる学校支援

(2) 研修事業

ア 教育相談担当者研修【小・中学校】

各学校の教育相談担当者全員を対象にした研修

イ 初任者研修【幼・小・中学校】

教諭、養護教諭の初任者全員を対象にした研修

ウ 事例研修【小・中学校】

不登校、不登校傾向、教室での不応答、情緒不安定児童生徒を直接指導・援助する立場にあり、受講を希望する教員を対象にした少人数グループ編制による事例研修

エ 心の教室相談員研修【小・中学校】

心の教室相談員全員を対象にした研修

(3) 教職員のメンタルヘルスに関する相談事業【幼・小・中学校】

13 学校安全

(1) にこにこカーの配車状況 ～地域ぐるみで子どもたちを守る～

市民のみなさんと協働・共創による安心・安全なまちづくり
 多額の寄付を受け 子ども安心パトロール車 愛称“にこにこカー”を配置
 ～地域ぐるみで子どもたちを守る～

地域ぐるみで子どもを守るネットワークづくりを進めていく中で、児童生徒が被害者となる残酷な事件から子どもを守ることを目的として、平成17年度に市内複数の企業から多額の寄付を受けました。市では寄付の趣旨を踏まえ、児童生徒の安全確保・被害防止対策の強化を図るため、『京丹後市子ども安心パトロール車』（愛称：にこにこカー）を7台購入し市内教育機関に配置しています。

平成18年度及び19年度にも、市内企業からそれぞれ7台の寄付を受け、計21台を各小中学校・幼稚園に配置し、児童生徒の登下校中の安全を見守っています。

号車	地域	配車校			配置日
1	峰山	峰山小学校	丹波小学校		H18年3月
2	大宮	大宮第一小学校	大宮中学校		
3	網野	網野北小学校	網野中学校	網野幼稚園	
4	丹後	間人小学校	間人中学校		
5	弥栄	吉野小学校	弥栄中学校		
6	久美浜	川上小学校	高龍中学校		
7		教育委員会			
8	峰山	吉原小学校	長岡小学校	峰山幼稚園	H19年4月
9	網野	網野南小学校	郷小学校		
10	網野	橘小学校	橘中学校		
11	丹後	宇川小学校	宇川中学校		
12	弥栄	溝谷小学校	鳥取小学校		
13	久美浜	久美浜小学校	久美浜中学校		
14	久美浜	田村小学校	海部小学校		
15	峰山	新山小学校	峰山中学校		H20年4月
16	大宮	大宮第二小学校	大宮第三小学校		
17	網野	島津小学校	大宮幼稚園		
18	丹後	豊栄小学校	丹後幼稚園		
19	弥栄	黒部小学校	野間小学校		
20	久美浜	神野小学校	湊小学校		
21	峰・久	五箇小学校	佐濃小学校		

(2) 地域ぐるみの学校安全体制整備推進事業

～スクールガード・リーダーの巡回・指導で子どもたちを守る～

京丹後市では、地域ぐるみで子どもを守るネットワークづくりを進めていく中で、児童・生徒が被害者となる残酷な事件から子どもを守ることを目的として、スクールガード・リーダーによる登下校中の巡回活動を行っています。

スクールガード・リーダーは、警察官OBで構成され、その知識と経験を活かし、学校・PTAからの要請に応じて警備のポイントや改善すべき点などの安全指導・助言を行うなど、巡回以外の面でも安全体制づくりの推進に活躍しています。

スクールガード・リーダーの活動は、平成18年度から京都府が主体となって事業を実施していましたが、平成22年度からは京丹後市が主体となって事業を実施しています。

計5人のスクールガード・リーダーにより巡回を行い、児童・生徒の登下校中の安全を見守っています。

平成24年度スクールガード・リーダー巡回担当学校区及び巡回数

区 分	担 当 学 校 区	巡 回 数
スクールガード・リーダーA	峰山小学校、新山小学校、丹波小学校 吉野小学校、溝谷小学校、鳥取小学校	66
スクールガード・リーダーB	吉原小学校、五箇小学校、長岡小学校、大宮第一小学校、大宮第二小学校、大宮第三小学校	66
スクールガード・リーダーC	網野北小学校、網野南小学校、島津小学校 郷小学校、橘小学校、田村小学校	66
スクールガード・リーダーD	豊栄小学校、間人小学校 宇川小学校、黒部小学校、野間小学校	66
スクールガード・リーダーE	久美浜小学校、川上小学校、海部小学校 佐濃小学校、神野小学校、湊小学校	66

14 不登校対策

(1) 教育支援センター

不登校等にある児童生徒に対し、相談及び適応指導を通じ、学校生活への復帰と社会的自立を支援するため、平成 25 年 1 月 31 日、京丹後市教育支援センター『麦わら』を開設し、専任の指導員を配置しています。

『麦わら』では、学習支援や訪問相談、レクリエーションやいろいろな体験活動を通じ、在籍校との連携を図りながら、不登校児童生徒の支援に取り組んでいます。

開設日	毎週月～金曜日（祝日・年末年始を除く）
時 間	午前 8 時 30 分～午後 4 時 30 分（相談受付時間） ※児童生徒の利用時間 午前 9 時 00 分～午後 2 時 00 分
対象者	市内在住の小学生・中学生および保護者
場 所	京丹後市峰山町杉谷 868 番地（京丹後市峰山織物センター内）

《実績》

- ・平成 24 年度通所者 1 人
- ・平成 24 年度対応件数 60 件（相談延べ件数 45 件）
（相談外来所者延べ件数 15 件）

(2) 不登校対策支援事業

不登校で悩む児童生徒の学校復帰と社会的自立を支援するため、平成 22 年度から「京丹後市不登校対策支援室『絆（きずな）』」を開設し、専任の相談員を配置して学校及び家庭との連携を保ちながら、不登校児童生徒の支援に取り組んできました。

《実績》

- ・平成 23 年度相談延べ件数 154 件
- ・平成 24 年度相談延べ件数 117 件

平成 25 年 1 月 31 日からは、開設された京丹後市教育支援センターにて、不登校対策支援事業を実施しています。

15 研究等指定校

(1) 平成24年度研究等指定校一覧

指定区分	学校名	内 容	指定年度
国	大宮中学校区	文科省 人権教育研究推進事業	
	間人小学校	サイエンスパートナーシップ校	
京 都 府	峰山小学校	府教委 食に関する指導充実事業実践中心校	H24～H25
	吉原小学校	府教委 「もうすぐ1年生」体験入学推進事業	
	網野南小学校	府教委 学校図書館の機能充実のための実践研究事業	
	豊栄小学校	府教委 京の子ども元気な体スタンダード実践校	
	久美浜小学校	府教委 京の未来創造校（国語）	H24～H25
	峰山中学校	府教委 京の未来創造校（地域連携）	H24～H25
		府教委 土曜日を活用した教育の在り方実践研究事業	
	宇川中学校	府教委 京の未来創造校（小中連携）	H23～H24
	神野小学校	府小研 総合的な学習の時間	H22～H24
	高龍中学校	府中研 進路指導	
	大宮第一小学校	丹教局 魅力開発校（生活科・理科）	
	島津小学校	丹教局 魅力開発校（理科）	
	川上小学校	丹教局 魅力開発校（国語）	
網野中学校	丹教局 小学校高学年における専科指導研究事業（音楽）		
京 丹 後 市	五箇小学校	学校事務改善研究校	H23～H24
	間人小学校	教育実践モデル校（国語）	
	鳥取小学校	教育実践モデル校（算数）	
	峰山中学校区	小中一貫教育導入研究校	H24～H25
	網野中学校区	小中一貫教育導入研究校	H24～H25

16 学校情報化推進

(1) 学校情報化の取り組み

学校の情報化推進については、各学校の教職員一人一台配備した校務用パソコンや各普通教室に1台の割合で配備した普通教室用パソコン・情報教室パソコン・校内LAN・サーバ等の維持管理を行うとともに、旧式で使用できなくなったコンピュータ等の廃棄を行いました。

校務支援のためのグループウェアやファイルサーバの活用を促進し、情報の電子化と学校内・学校間における情報共有による校務の効率化を推進しました。

また、市内全小中学校が公開している学校ホームページを、京都府教育委員会が無償で提供する新システムに移行し、ホームページ運営にかかる経費を大幅に削減するとともに、ホームページ研修会を開催して更新等の技能の向上に取り組みました。同時に、積極的な情報公開・更新を行い、地域や保護者に対して魅力ある学校情報の提供に取り組みました。

【主な内容】

パソコン・校内LAN・サーバ機器の維持管理	全小中学校
コンピュータ等の廃棄	パソコン 114 台、モニタ 27 台、サーバ 6 台ほか
ホームページ研修会	1 回



峰山小学校情報教室

(2) 小中学校におけるパソコンの整備状況

学校名	校務用	普通教室用	情報教室用
峰山小学校	21	9	39
吉原小学校	14	7	30
五箇小学校	13	6	19
新山小学校	18	9	37
丹波小学校	14	6	22
長岡小学校	14	7	25
大宮第一小学校	37	22	41
大宮第二小学校	15	7	20
大宮第三小学校	12	6	12
網野北小学校	21	13	41
網野南小学校	23	10	41
島津小学校	15	12	27
郷小学校	13	7	19
橘小学校	16	7	40
豊栄小学校	12	7	21
間人小学校	17	7	28
宇川小学校	13	7	22
吉野小学校	12	7	20
溝谷小学校	12	7	16
鳥取小学校	15	7	31
黒部小学校	13	6	20
野間小学校	8	4	7
久美浜小学校	15	7	37
川上小学校	13	7	14
海部小学校	13	7	15
佐濃小学校	14	7	22

学校名	校務用	普通教室用	情報教室用
田村小学校	13	6	11
神野小学校	15	7	20
湊小学校	13	7	15
峰山中学校	38	15	40
大宮中学校	33	13	37
網野中学校	37	13	43
橘中学校	14	5	40
間人中学校	17	6	40
宇川中学校	13	3	24
弥栄中学校	21	8	38
久美浜中学校	21	7	36
高籠中学校	17	7	41
学校教育課	13	0	16
計	668	305	1,067