

学校教育

1 児童生徒数及び学級数の推移

(1) 児童生徒数の推移

		S63	H5	H10	H15	H16	H17	H18	H19	H20	H21	H22	H23	H24	H25	H26	H27	H28	H29		
小学校	峰山	峰山小学校	388	311	262	232	223	220	214	211	211	208	212	201	190	179	164	146	140	129	
		吉原小学校	232	212	218	193	185	176	162	162	159	152	148	139	137	135	139	143			
		五箇小学校	128	123	138	92	94	87	81	73	76	71	61	56	56	58	52	47			
		新山小学校	191	163	154	193	185	192	202	191	198	190	195	202	201	205	200	200	191	184	
		丹波小学校	138	120	119	118	120	119	110	120	106	109	106	91	84	75	66	58	51	49	
		長岡小学校	91	82	63	68	74	76	84	96	92	100	103	102	107	102	99	93	90	76	
		いさなご小学校																		193	186
	計	1,168	1,011	954	896	881	870	853	853	842	830	825	791	775	754	720	687	665	624		
	大宮	大宮第一小学校	543	522	534	606	593	568	563	555	542	549	532	547	511	501	489	475	450	435	
		大宮第二小学校	191	145	147	138	122	123	116	118	103	103	98	90	95						
		大宮第三小学校	79	99	93	66	61	55	44	42	45	41	45	40	37						
		大宮南小学校														124	121	120	113	112	
	計	813	766	774	810	776	746	723	715	690	693	675	677	643	625	610	595	563	547		
	網野	網野北小学校	427	423	388	300	284	302	308	306	292	292	292	282	244	242	237	221	215	205	
		網野南小学校	401	378	283	258	258	270	257	255	247	249	232	235	213	238	223	212	196		
		橋小学校	274	245	186	234	220	207	207	193	196	174	173	162	141	128	105	106	98	97	
		郷小学校	115	84	77	72	61	63	66	61	63	60	54	54	50	42					
		島津小学校	158	151	138	117	106	112	115	115	120	114	117	101	113	104	95	95	84	80	
		三津小学校	64	55	63	54	43	47	42	32	32	25	27	21							
		計	1,439	1,336	1,135	1,035	972	1,001	995	962	958	912	912	852	783	729	675	645	609	578	
丹後	叡栄小学校	117	153	136	124	108	98	91	88	87	80	78	83	81	71	72	68	67	62		
	間人小学校	205	220	198	129	125	123	127	132	141	132	155	151	133	106	100	103	108	106		
	竹野小学校	59	49	52	41	33	32	27	27	26	25										
	宇川小学校	245	163	156	116	106	96	85	80	80	83	69	61	55	57	63	54	54	52		
	虎杖小学校	3																			
	計	629	585	542	410	372	349	330	327	334	320	302	295	269	234	235	225	229	220		
	吉野小学校	73	97	113	89	85	90	81	77	77	76	81	74	77	74	78	81	75	72		
弥栄	溝谷小学校	123	120	91	61	61	64	70	75	73	76	69	60	53	51						
	鳥取小学校	182	163	134	127	129	129	129	130	123	110	109	99	93	93						
	黒部小学校	113	114	103	82	83	83	87	89	86	76	70	73	57	47						
	野間小学校	23	13	14	14	15	16	16	14	11	11	10	7	5	4						
	弥栄小学校															195	174	161	152		
	計	514	507	455	373	373	382	383	385	370	349	339	313	285	269	273	255	236	224		
	久美浜小学校	288	251	199	217	209	198	186	169	156	142	134	132	127	123	122	123	117	107		
久美浜	川上小学校	131	129	111	74	66	62	64	62	57	58	53	48	48	45						
	海部小学校	100	105	79	62	57	57	55	58	59	55	58	54	49	53						
	田村小学校	104	106	93	67	58	59	50	48	44	41	42	45	42							
	神野小学校	121	128	106	87	91	99	90	87	89	81	78	70	74							
	淡小学校	92	87	64	72	62	58	54	58	51	49	57	55	55							
	蒲井小学校																				
	佐濃小学校	191	195	167	114	106	107	110	103	93	86	78	73	68	67						
	高龍小学校															143	137	144	147		
	かぶと山小学校															158	165	172	168	162	
	計	1,027	1,001	819	693	649	640	609	585	549	512	500	477	463	446	430	432	429	418		
計	5,590	5,206	4,679	4,217	4,023	3,988	3,893	3,827	3,743	3,616	3,553	3,405	3,218	3,057	2,943	2,839	2,731	2,609			
中学校	峰山	峰山中学校	676	587	502	493	448	430	436	438	461	447	438	421	416	419	412	406	388	362	
		五箇中学校	88																		
		計	764	587	502	493	448	430	436	438	461	447	438	421	416	419	412	406	388	362	
	大宮	大宮中学校	552	399	397	388	396	399	415	392	399	369	361	329	349	347	357	334	327	314	
		五十河分校																			
	計	552	399	397	388	396	399	415	392	399	369	361	329	349	347	357	334	327	314		
	網野	網野中学校	824	561	545	470	442	414	397	406	396	394	341	389	392	427	375	438	392	363	
		橋中学校	176	137	126	92	83	92	102	123	119	116	97	92	90	94	102				
	計	1,000	698	671	562	525	506	499	529	515	510	438	481	482	521	477	438	392	363		
	丹後	間人中学校	285	191	236	196	175	166	163	145	124	127	115	124	115	129					
		宇川中学校	117	105	73	62	70	54	61	49	50	41	45	39	34	26					
		丹後中学校															150	154	132	125	
	計	402	296	309	258	245	220	224	194	174	168	160	163	149	155	150	154	132	125		
	弥栄	弥栄中学校	278	232	254	209	179	174	178	182	172	186	191	196	179	186	165	157	143	144	
		野間中学校	9	14																	
計	287	246	254	209	179	174	178	182	172	186	191	196	179	186	165	157	143	144			
久美浜	久美浜中学校	361	290	274	214	212	208	209	208	205	187	171	174	158	257	251	238	234	218		
	高龍中学校	244	210	226	179	162	132	123	120	135	142	128	104	98							
	計	605	500	500	393	374	340	332	328	340	329	299	278	256	257	251	238	234	218		
計	3,610	2,726	2,633	2,303	2,167	2,069	2,084	2,063	2,061	2,009	1,887	1,868	1,831	1,855	1,812	1,727	1,616	1,526			

(2) 学級数の推移

		S63	H5	H10	H15	H16	H17	H18	H19	H20	H21	H22	H23	H24	H25	H26	H27	H28	H29			
小学校	峰山	峰山小学校	14	13	11	9	9	9	8	8	9	9	10	10	10	9	8	8	8	8		
		吉原小学校	7	7	9	7	7	6	6	6	7	7	7	7	7	7	7	7	7	7		
		五箇小学校	6	6	6	6	6	6	6	6	6	6	6	7	7	6	6	6	6	6		
		新山小学校	6	7	7	8	7	8	7	8	9	9	9	10	10	11	10	10	9	9		
		丹波小学校	6	6	6	6	6	7	7	7	6	6	6	6	7	7	7	7	7	6		
		長岡小学校	6	6	6	7	7	7	7	7	7	7	7	7	7	7	7	7	7	7		
		いさなご小学校																		9	8	
		計	45	45	45	43	42	43	41	42	44	44	45	47	48	47	45	45	45	40	38	
		大宮	大宮第一小学校	19	20	19	19	21	20	21	22	21	22	22	22	21	21	21	22	20	19	
			大宮第二小学校	6	6	7	7	7	7	7	7	7	7	7	7	7						
大宮第三小学校	6		6	6	7	7	7	5	6	6	6	6	6	6								
大宮南小学校															7	7	7	7	7			
計	31		32	32	33	35	34	33	35	34	35	35	35	34	28	28	29	27	26			
網野	網野北小学校	15	15	15	13	13	12	13	13	13	13	13	13	11	11	11	11	10	9			
	網野南小学校	16	15	13	11	12	12	10	10	11	10	11	11	12	11	11	10	9	8			
	橘小学校	10	10	7	8	8	8	8	7	8	7	8	8	8	8	7	6	7	7			
	郷小学校	6	6	7	7	7	6	6	6	6	7	7	6	6	6							
	島津小学校	6	6	6	7	7	7	7	7	7	7	7	7	7	7	7	7	6	6			
	三津小学校	6	6	6	6	6	6	5	5	5	5	5	4									
	計	59	58	54	52	53	51	49	48	50	49	51	49	44	43	36	34	32	30			
丹後	豊栄小学校	6	7	7	7	7	7	7	7	7	7	7	7	6	7	7	7	7	7			
	間人小学校	8	9	7	7	7	7	7	7	7	7	7	7	7	7	7	7	7	7			
	竹野小学校	6	6	6	5	5	5	5	5	5	5											
	宇川小学校	9	7	7	7	7	7	7	7	7	7	7	7	7	7	7	6	7	7			
	虎杖小学校	2																				
計	31	29	27	26	26	26	26	26	26	26	21	21	20	21	21	20	21	21				
弥栄	吉野小学校	6	6	6	7	7	7	7	7	7	7	7	6	6	7	7	7	7	7			
	溝谷小学校	6	6	6	6	7	7	7	7	7	7	7	7	6	6							
	鳥取小学校	9	9	7	7	7	7	7	7	7	7	7	7	7	7							
	黒部小学校	6	6	7	7	7	7	7	7	6	6	7	7	7								
	野間小学校	4	4	3	4	4	4	4	4	4	4	4	3	2	2							
	弥栄小学校															9	8	8	8			
計	31	31	29	31	32	32	32	32	32	31	31	30	28	29	16	15	15	15				
久美浜	久美浜小学校	13	11	7	7	7	7	7	7	7	7	7	7	7	7	7	7	7	7			
	川上小学校	6	6	6	6	6	7	7	7	7	7	7	7	6	6							
	海部小学校	6	6	6	6	6	6	6	6	7	7	7	7	6								
	田村小学校	6	6	6	7	6	6	6	6	6	6	6	7	7								
	神野小学校	6	6	6	7	7	7	7	7	7	7	7	7	7								
	湊小学校	6	6	6	6	6	5	5	6	6	7	6	6	6								
	蒲井小学校																					
	佐濃小学校	9	9	7	7	7	7	7	7	7	7	7	7	7								
	高龍小学校																					
	かぶと山小学校														7	7	7	7	7			
計	52	50	44	46	45	45	45	46	47	48	47	48	47	33	21	21	21	21				
計	249	245	231	231	233	231	226	229	233	233	230	230	221	201	167	164	156	151				
中学校	峰山	峰山中学校	17	17	13	15	14	13	14	14	14	15	15	15	15	15	15	14	13			
		五箇中学校	3																			
		計	20	17	13	15	14	13	14	14	14	15	15	15	15	15	15	15	14	13		
	大宮	大宮中学校	14	13	13	13	13	13	13	13	13	13	13	12	13	12	12	12	13	13		
		五ヶ河分校																				
	計	14	13	13	13	13	13	13	13	13	13	13	12	13	12	12	12	13	13			
	網野	網野中学校	23	16	17	15	14	14	13	14	13	13	12	13	14	15	14	16	15	14		
		橘中学校	7	6	6	4	4	4	4	5	5	5	4	4	4	4	4	4	4	4		
	計	30	22	23	19	18	18	17	19	18	18	16	17	18	19	18	16	15	14			
	丹後	間人中学校	10	7	7	8	7	7	7	7	6	6	5	5	6							
		宇川中学校	4	4	4	4	4	4	4	4	3	3	3	4	4							
	計	14	11	11	12	11	11	11	11	9	9	8	9	9	10	7	8	7	7			
	弥栄	弥栄中学校	10	8	9	7	7	7	7	7	8	8	8	8	7	7	7	8	8	8		
		野間中学校	2	2																		
	計	12	10	9	7	7	7	7	7	7	8	8	8	7	7	7	8	8	8			
	久美浜	久美浜中学校	10	10	10	6	7	7	8	8	8	7	7	7	10	10	9	10	10	10		
		高龍中学校	8	7	8	7	7	6	6	6	7	7	6	5	5							
		計	18	17	18	13	14	13	14	14	15	14	13	12	12	10	10	9	10	10		
計	108	90	88	79	77	77	76	78	76	77	73	73	74	73	69	68	67	65				

(3) 児童生徒数の推計

			H30	H31	H32	H33	H34	H35
小学校	峰山	峰山小学校	129	130	124	124	124	124
		いさなご小学校	183	177	178	173	188	201
		しんざん小学校	212	199	190	184	189	187
		長岡小学校	68	64	68	69	66	66
		計	592	570	560	550	567	578
	大宮	大宮第一小学校	428	424	424	428	433	441
		大宮南小学校	107	104	102	93	85	83
		計	535	528	526	521	518	524
	網野	網野北小学校	201	182	181	169	165	159
		網野南小学校	175	170	161	153	147	144
		島津小学校	74	71	63	58	58	60
		橋小学校	100	95	95	89	91	80
		計	550	518	500	469	461	443
	丹後	豊栄小学校	52	50	45	44	39	41
		間人小学校	107	113	108	104	92	92
		宇川小学校	55	51	46	43	41	35
		計	214	214	199	191	172	168
	弥栄	吉野小学校	72	75	68	62	60	54
		弥栄小学校	148	147	138	137	135	137
		計	220	222	206	199	195	191
久美浜	久美浜小学校	110	106	108	107	102	113	
	高龍小学校	145	144	155	152	158	159	
	かぶと山小学校	154	167	154	149	138	134	
	計	409	417	417	408	398	406	
計			2,520	2,469	2,408	2,338	2,311	2,310
中学校	峰山	峰山中学校	348	341	337	330	315	285
		計	348	341	337	330	315	285
	大宮	大宮中学校	299	284	281	289	279	270
		計	299	284	281	289	279	270
	網野	網野中学校	346	337	314	304	273	271
		計	346	337	314	304	273	271
	丹後	丹後中学校	104	93	104	115	133	120
		計	104	93	104	115	133	120
	弥栄	弥栄中学校	127	119	121	122	113	104
		計	127	119	121	122	113	104
	久美浜	久美浜中学校	219	209	214	213	214	203
		計	219	209	214	213	214	203
計			1,443	1,383	1,371	1,373	1,327	1,253

2 学校施設一覽 (小学校)

H29. 5. 1現在

学 校 名	所 在 地	児童数	保 有 教 室 数										校舎保有面積 (㎡)			屋内運動場 (㎡)			校地面積 (㎡)						
			普通		特別		図書		家庭		視聴		コ		関係		計	R	S	W	計	建物	グラウンドその他		
			理科	生活	音楽	図工	家庭	視聴	コ	コ	関係	相談	計	R	S	W								R	S
1 峰山小学校	京丹後市峰山町不断1番地	129	12	2	2	1	2	1	1	1	1	1	1	1	10	4,508	18	45	4,571	940	940	7,488	11,382		
2 いさご小学校	京丹後市峰山町安9番地	186	8	1	1	1	3	1	1	1	1	1	1	1	11	2,972	69	3,041	811		811	7,745	11,073		
3 新山小学校	京丹後市峰山町荒山1300番地	184	10	1	1	1	1	1	1	1	1	1	1	6	2,312		40	2,352	822		822	7,267	9,130		
4 丹波小学校	京丹後市峰山町丹波560番地	49	7	1	1	1	1	1	1	1	1	1	1	7	2,267		40	2,307	788		788	6,286	7,629		
5 長岡小学校	京丹後市峰山町長岡60番地	76	7	1	1	1	1	1	1	1	1	1	1	6	1,947		40	1,987	735		735	8,970	6,645		
6 大宮第一小学校	京丹後市大宮町周积1552番地	435	23	2	2	1	1	1	1	1	1	1	1	9	5,522	35		5,557	990		990	9,825	8,704		
7 大宮南小学校	京丹後市大宮町奥大野72番地	112	7	1	1	1	2	1	1	1	1	1	1	7	2,838			2,838	704		704	10,560	11,450		
8 網野北小学校	京丹後市網野町浅茂川1861番地	205	19	2	1	1	2	1	1	1	1	1	1	8	5,449	26	26	5,501	1,519		1,519	12,760	11,548		
9 網野南小学校	京丹後市網野町下岡180番地	196	14	1	1	2	2	1	1	1	1	1	1	11	4,702	21		4,723	1,596		1,596	10,574	12,184		
10 島津小学校	京丹後市網野町島津1251番地	80	7	1	1	1	1	2	1	1	1	1	1	7	1,565	61	357	1,933	872	32	904	7,429	9,809		
11 橘小学校	京丹後市網野町木津1357番地	97	7	1	1	1	1	1	1	1	1	1	1	7	2,566	72		2,638	1,168		1,168	8,715	11,262		
12 豊栄小学校	京丹後市丹後町成願寺1727番地	62	7	1	1	1	1	1	1	1	1	1	1	6	2,085	3	20	2,108	900		900	3,512	10,510		
13 間人小学校	京丹後市丹後町間人2691番地	106	7	1	1	1	1	1	1	1	1	1	2	10	3,162			3,162	975		975	6,393	11,719		
14 宇田小学校	京丹後市丹後町上野120番地	52	7	1	1	1	1	2	1	1	1	1	1	7	2,517	74		2,591	891		891	7,689	12,773		
15 吉野小学校	京丹後市弥栄町芋野408番地	72	7	1	1	1	1	1	1	1	1	1	1	6	1,671			1,671	610		610	5,242	9,290		
16 弥栄小学校	京丹後市弥栄町木橋558番地	152	9	1	1	1	1	2	1	1	1	1	1	7	2,576	15	156	2,747	851	36	887	7,982	20,654		
17 久美浜小学校	京丹後市久美浜町3369番地	107	9	1	1	1	1	2	1	1	1	1	1	10	3,474		29	3,503	1,007		1,007	5,109	6,550		
18 高龍小学校	京丹後市久美浜町新谷250番地	147	8	1	1	1	1	2	1	1	1	1	1	9	3,282			3,282	1,096		1,096	9,963	10,826		
19 办5之山小学校	京丹後市久美浜町神崎1603番地	162	7	1	1	1	1	2	1	1	1	1	1	8	2,102	65		2,167	984		984	7,420	10,721		
計		2,609	182	22	5	22	20	30	7	19	19	7	1	0	152	57,517	459	753	58,729	14,241	4,064	32	18,327	150,929	
																									203,859
																									59,928

学校施設一覽 (中学校)

H29. 5. 1現在

学 校 名	所 在 地	生徒数	保 有 教 室 数										校舎保有面積 (㎡)				屋内運動場 (㎡)				校地面積 (㎡)							
			普通		特別	家庭	視聴	コ	図書	特活	相談	進路	計	R	S	W	計	R	S	W	計	建物	グラウンド	その他				
			理科	音楽																					美術	技能	家庭	視聴
1 峰山中学校	京丹後市峰山町荒山88番地	362	18	2	2	2	3	2	1	1	1	1	1	1	1	17	6,827	123			6,950	1,563		94	1,657	14,231	20,927	
2 大宮中学校	京丹後市大宮町口大野216番地	314	15	2	1	1	1	1	1	1	1	1	1	1	13	4,950				4,950	1,073			1,073	15,407	18,146		
3 網野中学校	京丹後市網野町網野269番地	363	21	2	2	1	2	2	1	1	1	2	1	2	14	6,012	72	207		6,291	1,546			1,546	14,206	18,003	439	
4 丹後中学校	京丹後市丹後町間人320番地	125	8	1	1	1	1	2	1	1	1	1	1	1	11	3,289				3,289	1,243		269	1,512	8,907	14,901	952	
5 弥栄中学校	京丹後市弥栄町湍谷3301番地の1	144	10	1	1	1	1	1	1	1	1	1	1	1	10	3,367	64	217		3,648	1,148			1,148	8,177	17,685		
6 久美浜中学校	京丹後市久美浜町640番地	218	10	1	1	1	1	1	1	1	1	1	1	1	11	3,892				3,891			1,094	1,094	9,775	18,062	11,283	
計		1,526	82	9	9	7	9	12	3	6	6	7	2	76	28,337	259	513	29,109	6,573	1,094	8,030	363	8,030	70,703	107,724	12,674		

学校施設一覽 (幼稚園)

H29. 5. 1現在

学 校 名	所 在 地	園児数	保 有 教 室 数										園舎保有面積 (㎡)				屋内運動場 (㎡)				校地面積 (㎡)					
			普通		特別	家庭	視聴	コ	図書	特活	相談	進路	計	R	S	W	計	R	S	W	計	建物	グラウンド	その他		
			理科	音楽																					美術	技能
1 峰山幼稚園	京丹後市峰山町長岡1677番地の2	32																720		720					7,721	2,640
2 大宮幼稚園	京丹後市大宮町周积167番地	55															802			802					8,968	700
3 網野幼稚園	京丹後市網野町網野320番地	24															1,434			1,434					1,430	1,362
4 丹後幼稚園	京丹後市丹後町間人300番地	17															353			353					4,054	1,200
5 弥栄幼稚園	京丹後市弥栄町木橋551番地	13															600			600					7,932	2,059
6 かぶと山幼稚園	京丹後市久美浜町浦明570番地の1	25															562			562					4,944	1,986
計		166														2,589		1,882	4,471						35,049	9,947

3 京丹後市公立学校施設整備事業

市内には、小学校 19 校、中学校 6 校、幼稚園 6 園の 31 校（園）、106 棟の建物があります（H29.4.1 現在）。

昭和 56 年以前の旧耐震基準の建物のうち、耐震改修を必要とする建物（文部科学省が規定する建物）については、学校施設耐震化計画に基づき整備を進め、平成 27 年度をもって小・中学校施設の耐震補強は完了し、耐震化率 100%となっています。

平成 29 年度は、新山小学校及び丹波小学校の再配置に伴う児童数の増加に対応する為、教室棟の増築を行うとともに、既存棟トイレの改修を行い、学習環境の改善を図りました。

また、近年の夏季の猛暑に対応し、児童・生徒の学ぶ学習環境の改善を図るため、平成 26 年度から普通教室等に空調設備を設置しており、平成 29 年度には、小学校 8 校（うち前年度繰越事業 2 校）にて設置工事を行いました。

学校施設改修事業

【負担金事業】

小学校

- 教室棟増築工事（新山小学校）

【交付金事業】

小学校

- 既存棟トイレ改修工事（新山小学校）※平成 28 年度繰越工事

【その他の主な事業】

小学校

- 空調設備改修工事（峰山・いさなご・新山・網野北・間人・久美浜小学校）
※平成 28 年度繰越工事（網野南・島津小学校）
- 下水道接続及び雑排水処理施設解体撤去工事（いさなご小学校）
- 校舎屋上防水改修工事（網野南・かぶと山小学校）
- 体育館窓開閉装置改修工事（いさなご小学校）
- 消化ポンプ取替工事（久美浜小学校）

②中学校

- 消防設備改修工事（弥栄中学校）

4 学校通学区

(1) 学校通学区一覧

番号	名称	通学区
1	峰山小学校	峰山町元町区、1区、2区、3区、4区、5区、6区、7区、8区、9区、10区、11区、12区、13区、14区、15区、16区、17区、18区、赤坂区、石丸区
2	いさなご小学校	峰山町安区、西山区、小西区、菅区、新治区、二箇区、久次区、五箇区、鱒留区
3	新山小学校	峰山町新町区、荒山区
4	丹波小学校	峰山町内記区、丹波区、矢田区、橋木区
5	長岡小学校	峰山町長岡区
6	大宮第一小学校	大宮町口大野区、周枳区、河辺区、善王寺区
7	大宮南小学校	大宮町奥大野区、上常吉区、下常吉区、谷内区、三坂区、三重区、森本区、延利区、明田区、五十河区、新宮区、久住区
8	網野北小学校	網野町港区、元町区、旭区、東大路区、大昭区、栄区、水之江区、北大路区、小浜区、磯区
9	網野南小学校	網野町住吉区、上小路区、長田区、桃山区、福田区、御陵区、下岡区、高橋区、公庄区、郷区、生野内区、切畑区、新庄区
10	島津小学校	網野町春日区、愛宕区、大橋区、大谷区、溝川区、島津口区、仲禅寺区、掛津区、三津区、遊区
11	橘小学校	網野町浜詰区、塩江区、加茂川区、岡田区、日和田区、中立区、温泉区、下和田区、上野区、俵野区、溝野区、久美浜町箱石区
12	豊栄小学校	丹後町成願寺区、徳光区、三宅区、大山区、岩木区、是安区、吉永区、矢畑区
13	間人小学校	丹後町間人区、家の谷区、竹野区、宮区、牧の谷区、願興寺区、筆石区、乗原区、此代区
14	宇川小学校	丹後町平区、井上区、中野区、井谷区、畑区、速下区、鞍内区、袖志区、尾和区、中浜区、久僧区、上野区、谷内区、上山区
15	吉野小学校	弥栄町吉沢区、芋野区、堤区
16	弥栄小学校	弥栄町溝谷区、外村区、等楽寺区、鳥取区、木橋区、和田野区、船木区、黒部区、小田区、国久区、井辺区、田中区、中津区、中山区、野中区、吉野区、須川区、藪区、味土野区、大谷区、来見谷区
17	久美浜小学校	久美浜町向町区、十楽区、仲町区、土居区、東本町区、西本町区、新町区、新橋区、栄町区、神谷区、河梨区、口馬地区、奥馬地区、口三谷区、奥三谷区、甲坂区、枋谷区、河内区
18	高龍小学校	久美浜町市野々区、布袋野区、畑区、金谷区、市場区、出角区、須田区、新庄区、橋爪区、西橋爪区、海土区、油池区、坂井区、友重区、品田区、新谷区、谷区、芦原区、島区、尉ヶ畑区、奥山区、二俣区、小桑区、佐野甲区、佐野乙区、佐野丙区、安養寺区、野中区、郷区、円頓寺区、坂谷区、長野区、竹藤区、女布区、丸山区、永留区
19	かぶと山小学校	久美浜町老分区、大井区、関区、三原区、三分区、平田区、甲山区、浦明区、長柄区、神崎区、鹿野区、葛野区、湊宮区、大向区、蒲井区、旭区
20	峰山中学校	峰山町内全小学校の通学区域
21	大宮中学校	大宮町内全小学校の通学区域
22	網野中学校	網野町内全小学校の通学区域
23	丹後中学校	丹後町内全小学校の通学区域
24	弥栄中学校	弥栄町内全小学校の通学区域
25	久美浜中学校	久美浜町内全小学校の通学区域

(2)平成29年度スクールバス運行一覧

地域	学校名	定員 (運転席除く)	運行地区(乗降箇所等)
峰山	いさなご小学校1号車	28人	峰山町二箇区、五箇区、鱒留区
	いさなご小学校2号車	28人	峰山町二箇区、久次区
	いさなご小学校3号車	13人	峰山町西山区、小西区
	丹波小学校	28人	峰山町橋木区(冬期)
	峰山中学校	45人	峰山町二箇区、五箇区、久次区、鱒留区
大宮	大宮南小学校1号車	28人	大宮町久住区、五十河区、延利区、明田区、森本区
	大宮南小学校2号車	13人	大宮町三重区
	大宮南小学校3号車	24人	大宮南小:大宮町上常吉区 大宮中:大宮町久住区、五十河区、延利区、明田区、森本区、三重区
網野	網野北小学校	13人	網野町磯区
	網野南小学校1号車	25人	網野町高橋区
	網野南小学校2号車	28人	網野町郷区
	網野南小学校3号車	13人	網野町生野内区、新庄区
	橘小学校	25人	網野町岡田区、中立区、加茂川区、塩江区、浜詰区(柴古地区)
	島津小学校	28人	網野町遊区、三津区
	網野中学校1号車	28人	網野町温泉区、下和田区、俵野区、塩江区、浜詰区
	網野中学校2号車	44人	網野町浜詰区
	網野中学校3号車	28人	網野町加茂川区、岡田区、中立区、上野区
丹後	間人小学校1号車	28人	丹後町竹野区、宮区、願興寺区、筆石区
	間人小学校2号車	28人	丹後町砂方区(冬期)
	宇川小学校	13人	丹後町袖志区、尾和区、遠下区、畑区、中野区
	丹後中学校1号車	13人	丹後町遠下区、畑区、中野区、井上区、平区
	丹後中学校2号車	28人	丹後町袖志区、中浜区、久僧区、上野区、平区
弥栄	弥栄小学校1号車	13人	弥栄町中津区、須川区、船木区
	弥栄小学校2号車	44人	弥栄町小田区、国久区、黒部区
	弥栄小学校3号車	13人	弥栄町外村区
	弥栄中学校	13人	弥栄町中津区、霞区
久美浜	久美浜スクールバス二区環状線	13人	久美浜町奥三谷区、口三谷区、奥馬地区
	かぶと山小学校1号車	28人	久美浜町旭区、大向区、湊宮区
	かぶと山小学校2号車	28人	久美浜町葛野区、湊宮区
	かぶと山小学校3号車	28人	久美浜町関区、三分区
	かぶと山小学校4号車	25人	久美浜町一分区、大井区、関区
	久美浜スクールバス佐濃南線	28人	久美浜町尉ヶ畑区、二俣区、小桑区 (※丹後海陸交通借上げ車両)

久美浜	高龍小学校1号車	13人	久美浜町坂谷区、竹藤区、丸山区、女布区、永留区
	高龍小学校2号車	28人	久美浜町郷区、佐野乙区、佐野甲区、安養寺区、野中区、谷区
	高龍小学校3号車	25人	久美浜町市野々区、布袋野区、畑区、金谷区、油池区
	久美浜中学校1号車	45人	久美浜町岡区、三原区、関区、一分区、三分区、平田区、鹿野区、長柄区、甲山区
	久美浜中学校2号車	45人	久美浜町葛野区、湊宮区、大向区、蒲井区
	久美浜中学校3号車	28人	冬期代行車両
	久美浜中学校4号車	28人	久美浜町布袋野区、畑区、金谷区、須田区
	久美浜中学校5号車	13人	久美浜町蒲井区、旭区
	久美浜中学校6号車	44人	久美浜町岡区、三原区、関区、一分区、三分区、平田区、鹿野区、長柄区、甲山区、浦明区、神崎区
	久美浜中学校7号車	28人	久美浜町布袋野区、畑区、金谷区、須田区
	久美浜中学校8号車	28人	久美浜町新庄区、市場区、出角、新谷区、島区、橋爪区、海土区、油池区
	久美浜中学校9号車	28人	久美浜町尉ヶ畑区、二俣区、小桑区、安養寺区、野中区、谷区、芦原区、品田区
久美浜中学校10号車	28人		
久美浜中学校11号車	28人	久美浜町佐野甲区、佐野乙区、郷区、竹藤区、女布区、丸山区、永留区、友重区、橋爪区、坂井区	

※（冬期）とあるものは冬期期間のみの運行

5 奨学金

京丹後市奨学金は、勉学に意欲がありながら、経済的理由による就学困難な者に対し、教育機会を保障するため設置した「京丹後市谷口謙未来応援基金」を活用し、平成28年度から、従来の給付型奨学金に加え、大学等へ進学を希望する学生に対し、「貸付型奨学金」制度を創設し、大学等への就学を支援しています。

◇給付奨学金

1) 対象者

市内に住所を有する方（就学のため一時的に家族と離れて他市町に居住する方も含む）で、経済的に困窮している世帯（家庭）の勉学意欲のある高等学校、高等専門学校、専修学校、中等教育学校後期課程の生徒、特別支援学校高等部の生徒、大学生、短期大学生、大学院生を対象としています。

2) 給付金額

①高校生等 _____ 月額 5,000円

高等学校、高等専門学校（1.2.3年）、専修学校（高等課程）、中等教育学校後期課程の生徒、特別支援学校高等部の生徒

②大学等 _____ 月額 10,000円

大学、短期大学、大学院、高等専門学校（4.5年）、専修学校（専門課程及び一般課程）

3) 給付の申請

6月に必要な書類を添えて、教育委員会に申請。

4) 給付の決定

奨学金選考・検討委員会の意見を聴いて、市長が決定する。

5) 支給の時期

前期分（4月分から9月分）を8月、後期分（10月分から3月分）を10月に支給する。

給付実績（過去10年間）

	高 校 の 部			大 学 の 部		
	申請者	採択者	不採択者	申請者	採択者	不採択者
平成20年度	44	34	10	56	46	10
平成21年度	53	47	6	57	54	3
平成22年度	56	47	9	71	60	11
平成23年度	50	44	6	69	66	3
平成24年度	44	41	3	93	91	2
平成25年度	49	42	7	89	85	4
平成26年度	45	38	7	92	86	6
平成27年度	75	75	0	106	105	1
平成28年度	91	91	0	138	138	0
平成29年度	154	90	64	162	103	59

◇貸付奨学金

1) 対象者

平成30年4月に大学等（大学、短期大学、高等専門学校^{の4・5学年}、専修学校）への進学希望者で、市内に住所を有し（就学のため一時的に家族と離れて他市町に居住する方も含む）、経済的に困窮している世帯（家庭）の生徒を対象としています。

※ 成績要件有（評定が平均水準（3.0）以上）

2) 種類と貸付限度額

①修学支援金＜無利子＞ 年額 1,000,000円（正規の修業年限の範囲内）

授業料その他の修学に要する資金として貸し付ける。

日本学生支援機構第一種奨学金貸与決定者は、その貸与額に応じて修学支援金の額を減額する。

②入学支度金＜無利子＞ 700,000円（大学等に進学するときの1回限り）

入学金その他の入学に要する資金として貸し付ける。

3) 貸付の申請

進学しようとする年の前年6月に必要な書類を添えて、教育委員会に貸付予約申請を行う。大学等合格決定後、又は大学等入学後に本申請を行う。

4) 貸付の決定

奨学金選考・検討委員会の意見を聴いて、市長が決定する。

5) 貸付の時期

①修学支援金 前期分（4月分から9月分）を9月、後期分（10月分から3月分）を10月に支給する。

②入学支度金 貸付決定後の資金の必要な時期

6) 返還

大学等卒業後、6ヶ月の猶予期間を経て10年以内

平成29年度貸付実績

申請者数	修学支援金			入学支度金		
	申請者	貸付（予約）人数	貸付額（円）	申請者	貸付人数	貸付額（円）
30年度進学希望者	8	2		9	4	2,800,000
29年度入学者		1	232,000			
28年度大学生等		3	3,000,000			
合計	8	5	3,232,000	9	4	2,800,000

6 学校再配置

(1)式典の実施

新山小学校閉校式（平成30年3月23日）

丹波小学校閉校式（平成30年3月24日）

(2)これまでの学校再配置事業の取り組み（平成29年4月～平成30年3月）

- ・ P T A 役員・会員、校区区長・住民等への説明の状況
- ・ 学校づくり準備協議会設置後の協議会、部会の開催状況

期 日	会 場	拠 点 校	対 象 者
4月10日	丹波小学校	新山小学校	新山小・丹波小学校づくり準備協議会学校管理運営部会
4月11日	丹波小学校	新山小学校	新山小・丹波小学校づくり準備協議会PTA部会
4月23日	間人小学校	間人小学校	間人小PTA会員
5月11日	丹波小学校	新山小学校	新山小・丹波小学校づくり準備協議会学校管理運営部会
5月15日	丹波小学校	新山小学校	新山小・丹波小学校づくり準備協議会PTA部会
5月29日	新山小学校	新山小学校	新山小・丹波小学校づくり準備協議会
5月29日	新山小学校	新山小学校	新山小・丹波小学校づくり準備協議会総務部会
5月31日	丹波小学校	新山小学校	新山小・丹波小学校づくり準備協議会学校管理運営部会
6月13日	丹波小学校	新山小学校	新山小・丹波小学校づくり準備協議会学校管理運営部会
6月16日	丹波小学校	新山小学校	新山小・丹波小学校づくり準備協議会PTA部会
6月21日	新山小学校	新山小学校	新山小・丹波小学校づくり準備協議会総務部会
6月27日	丹波小学校	新山小学校	新山小・丹波小学校づくり準備協議会PTA部会
7月21日	丹波小学校	新山小学校	新山小・丹波小学校づくり準備協議会学校管理運営部会
7月24日	丹波小学校	新山小学校	新山小・丹波小学校づくり準備協議会学校管理運営部会
7月31日	丹後地域公民館	間人小学校	間人小校区区民説明会
8月2日	丹後市民局	間人小学校	間人小校区区民説明会
8月17日	新山小学校	新山小学校	新山小・丹波小学校づくり準備協議会総務部会
8月30日	新山小学校	新山小学校	新山小・丹波小学校づくり準備協議会PTA部会
9月5日	丹後市民局	間人小学校	豊栄小学校・間人小学校関係者協議
9月5日	丹後市民局	間人小学校	豊栄小・間人小学校づくり準備協議会総務部会

期 日	会 場	拠 点 校	対 象 者
9月7日	新山小学校	新山小学校	新山小・丹波小学校づくり準備協議会総務部会
9月7日	丹波小学校	新山小学校	新山小・丹波小学校づくり準備協議会学校管理運営部会
9月25日	間人小学校	間人小学校	豊栄小・間人小学校づくり準備協議会学校管理運営部会
9月26日	新山小学校	新山小学校	新山小・丹波小学校づくり準備協議会総務部会
9月28日	新山小学校	新山小学校	新山小・丹波小学校づくり準備協議会PTA部会
10月2日	間人小学校	間人小学校	豊栄小・間人小学校づくり準備協議会PTA部会
10月6日	丹波小学校	新山小学校	新山小・丹波小学校づくり準備協議会学校管理運営部会
10月11日	丹波小学校	新山小学校	しんざん小学校通学説明会
10月12日	大宮庁舎	新山小学校	内記区長市長訪問
10月23日	大宮庁舎	新山小学校	丹波区長教育長訪問
10月25日	丹後市民局	間人小学校	豊栄小・間人小学校づくり準備協議会総務部会
10月29日	間人小学校	間人小学校	豊栄小・間人小学校づくり準備協議会PTA部会
10月30日	丹波小学校	新山小学校	新山小・丹波小学校づくり準備協議会PTA部会
11月7日	新山小学校	新山小学校	新山小・丹波小学校づくり準備協議会総務部会
11月9日	間人小学校	間人小学校	豊栄小・間人小学校づくり準備協議会学校管理運営部会
11月20日	丹波小学校	新山小学校	新山小・丹波小学校づくり準備協議会学校管理運営部会
11月27日	丹後市民局	間人小学校	豊栄小・間人小学校づくり準備協議会総務部会
11月29日	豊栄小学校	間人小学校	豊栄小PTA会員
11月29日	新山小学校	新山小学校	新山小・丹波小学校づくり準備協議会
11月29日	新山小学校	新山小学校	新山小・丹波小学校づくり準備協議会総務部会
11月30日	丹波小学校	新山小学校	しんざん小学校通学説明会
12月5日	内記公民館	新山小学校	しんざん小学校通学説明会
12月7日	豊栄小学校	間人小学校	豊栄小・間人小学校づくり準備協議会学校管理運営部会
12月12日	間人小学校	間人小学校	豊栄小・間人小学校づくり準備協議会PTA部会
12月13日	丹波小学校	新山小学校	新山小・丹波小学校づくり準備協議会学校管理運営部会
12月14日	丹波小学校	新山小学校	丹波小PTA役員懇談
12月20日	丹後市民局	間人小学校	豊栄小・間人小学校づくり準備協議会総務部会
12月21日	新山小学校	新山小学校	新山小・丹波小学校づくり準備協議会

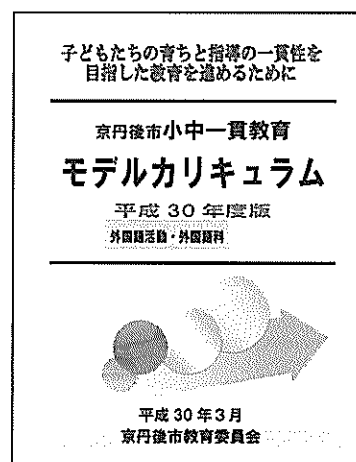
期 日	会 場	拠 点 校	対 象 者
12月22日	峰山庁舎	新山小学校	内記区長市長訪問
1月18日	間人小学校	間人小学校	豊栄小・間人小学校づくり準備協議会学校管理運営部会
1月29日	丹波小学校	新山小学校	新山小・丹波小学校づくり準備協議会PTA部会
1月30日	間人小学校	間人小学校	豊栄小・間人小学校づくり準備協議会PTA部会
2月1日	間人小学校	間人小学校	豊栄小・間人小学校づくり準備協議会学校管理運営部会
2月1日	丹波小学校	新山小学校	新山小・丹波小学校づくり準備協議会学校管理運営部会
2月28日	丹後市民局	間人小学校	豊栄小・間人小学校づくり準備協議会総務部会
3月2日	新山小学校	新山小学校	新山小・丹波小学校づくり準備協議会学校管理運営部会
3月6日	新山小学校	新山小学校	新山小・丹波小学校づくり準備協議会
3月14日	間人小学校	間人小学校	豊栄小・間人小学校づくり準備協議会PTA部会
3月19日	丹後市民局	間人小学校	豊栄小・間人小学校づくり準備協議会
3月23日	新山小学校	新山小学校	新山小閉校式
3月24日	丹波小学校	新山小学校	丹波小閉校式

分類	回数
学校長	0
PTA役員	1
PTA会員	4
区長	3
区役員	0
区民	2
協議会	11
協議会部会	37
式典	2
教職員	0
区・PTA合同	1
学校行事	0
合計	61

7 小中一貫教育

(1) 小中一貫教育推進基本計画に基づく推進

- 「小中一貫教育推進基本計画（29年度版）」の発行及び「小中一貫教育推進の手引き（30年度版）」の作成
- 「小中一貫教育研究推進協議会」による調査研究
学識経験者、PTA関係者、学校関係者13名で構成、小中一貫教育推進の手引き（30年度版）策定に係る内容、各学園の取組状況に係る内容等の調査研究、検討協議及び京丹後市教育フォーラム及び京丹後市小中一貫教育授業研究会参加と感想交流を実施（年2回開催 12月、3月）
- 「学校教育連携専門部会（学校運営部会・カリキュラム作成部会）」による調査研究
学校運営部会は、各学園から1名ずつ校長を部員として選出し、小中一貫教育に係る専門的な内容についての調査研究を実施（年3回開催 9月、12月、2月）
カリキュラム作成部会は、次期学習指導要領による指導に備えた外国語活動・外国語科部会での調査研究（年間4回）を実施し、小中一貫教育モデルカリキュラム（外国語活動・外国語編改訂版）を平成29年度末に発行



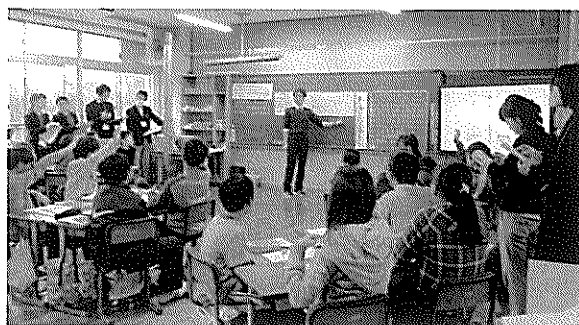
(2) 学園における実践研究の充実

- 平成28年度当初より全ての小中学校が小中一貫教育校となり、全ての学園で小中一貫教育を完全実施し、2年目。
各学園の特色を踏まえ、系統的で一貫した学習指導、生徒指導等の在り方や学校、家庭、地域社会の連携の在り方等についての実践研究（各学園に学校・地域連携推進協議会を設置）と研究成果の普及を一層充実

(3) 教職員研修会及び研修視察の実施

- 第1回京丹後市小中一貫教育授業研究会（11月30日）

本年度より、各学園での学力の向上に係る授業改善の推進と他学園の取組についての理解促進を図るため、峰山学園の3小学校を会場に授業研究会を実施、今後各学園持ち回りの授業研究会を実施



公開授業の様子

○小中一貫教育担当者研修会（年2回開催 10月、2月）

各校の小中一貫教育コーディネーターを対象に京丹後市の小中一貫教育モデルカリキュラムの活用や特色のある学園の学力充実に係る実践発表、各学園別の学力充実、授業改善に係る研究協議を実施

○「小中一貫教育全国サミット in 京都」への研修視察（1月…研究推進協議会の委員
小中一貫教育先進地である京都市の小中学校の授業参観と実践発表、国の動向についての講演、全国の先進地市町村の実践報告について研修

また本年度より本市が小中一貫教育全国連絡協議会の会員となり、連絡協議会総会への出席、全国サミット開催冊子に本市の小中一貫教育の紙上報告、当日会場での本市の取組についてのパネル展示を実施

～子どもたちの育ちと指導の一貫性を旨とした教育を進めます～
京丹後市小中一貫教育 全市展開2年目

小中一貫教育で本市が目指す子ども像 全市展開までの流れと6つの学園

招来に夢と希望をもって 生き生きと学ぶことのできる子ども

- 質の高い学力をもった子ども
- 規範意識をもち、豊かな人間関係を築く子ども
- 自分を高め続けるたくましい心と体に満ちた子ども

◎教科モデルカリキュラム（指導一貫性・連続性の確保）
・拠点校の指導方法や指導形態、児童生徒に身に付けさせたい学びを系統化し、すべての教科では高力育成の観点を重視

◎小中一貫教育の取組
・指導モデルカリキュラム（指導一貫性・連続性の確保）
・拠点校、他校での指導形態を系統化し、身に付けさせたい学びを系統化し、すべての教科では高力育成の観点を重視

◎地域連携
・地域にふさわしい学習
・総合的な学習の時間（4コマ学習）
・子どもたちの成長
・小中、小中の交流
・全ての教科科目別

◎水城郡連携プラン
・カリキュラム調整
・授業研究
・教材共有
・小中、小中の交流
・全ての教科科目別

◎京丹後市教育委員会 学校教育課 TEL: 0774-63-6000 FAX: 0774-63-2001

◎本市の具体的な取組
・学園ごとに設けられた中核校が「協働した指導」による指導方法の工夫（学園ごとに共通の授業改善）
・小中一貫教育による取組（小中一貫教育の一環として）
・協働・連携・交流の取組（高力育成の観点）
・特に「水城郡」から「中」への取組を重視
・全ての学園で学校と地域との連携による協議会を組織し、地域との積極的な連携による教育を推進

全国サミットでのパネル展示の内容

(4) 小中一貫教育についての積極的な情報発信

- 大宮中学校を会場として教育フォーラムを開催（11月14日）
- 各学園の中学校のホームページに各学園の小中一貫教育のページを設置、積極的に取組等の情報発信を実施



教育フォーラム全体会の様子

(5) 小中一貫教育についての他市町への講義及び視察受け入れ

- 広島県庄原市教育委員及び教育委員会事務局担当者の視察受け入れ（11月）
市教育委員会事務局指導主事の本市の小中一貫教育の説明と弥栄小学校参観、学園の校長による説明
- 滋賀県野洲市小中学校長会及び教育委員会事務局担当者の視察受け入れ（12月）
市教育委員会事務局指導主事の本市の小中一貫教育の説明と網野中学校、網野北小学校参観、その後の両校長からの網野学園の取組についての説明

8 学校保健

(1) 健康教育の取り組み

●養護教諭研究会

研究目標：児童、生徒の心身の豊かな発達を目指し、健康で安全な生活を営むたくましい実践力を持つ子どもを育てる。

- 重点：(1) 小中学校で連携し、健康の保持増進に係る取組を推進する。
- (2) 京丹後の児童生徒の健康実態を把握・分析し、実践につなげるための研究を行う。
- (3) 健康教育の取組や保健指導の教材・指導方法を研究する。
- (4) 性に関する教育や喫煙・薬物乱用などの防止教育や生活習慣病の予防など、健康に関する課題について研修を進める。
- (5) 専門職としての幅広い知識を得るとともに実践を深める。

○小学校部会

研究に係る成果等

- (1) 学校安全のテーマだけでなく、ゲートキーパー研修を入れたことも研修の充実に繋がり良かった。ゲートキーパー研修については、一人の人として、身近な人にもどのように接したら良いのか、を考えさせられる研修であり新鮮であった。自由にグループ交流ができ、各校の取組や悩み・課題等の交流は学ぶところが多くあった。
- (2) 管内の事故災害の実態は、日頃手続きをしている養護教諭も久々に聴く内容だったので、実態がよく分かり良かった。

○中学校部会

研究に係る成果等

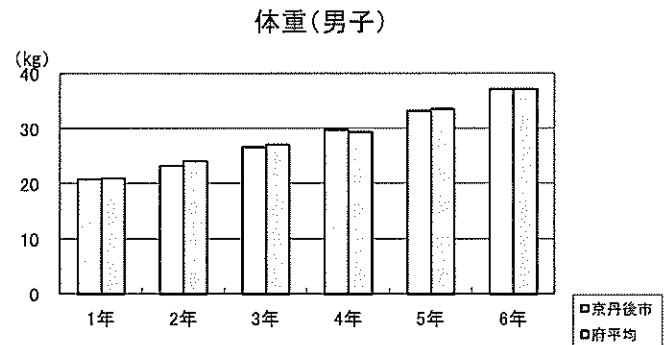
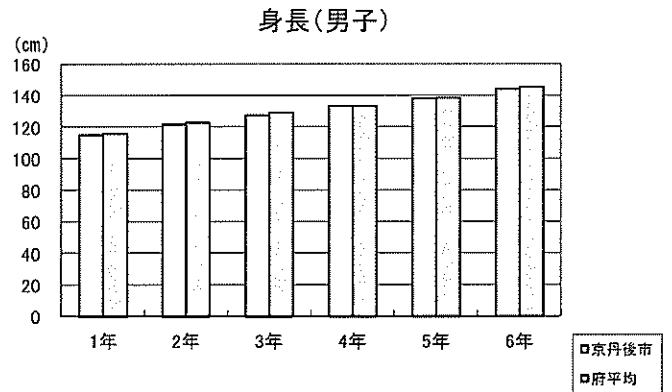
- (1) 健康診断結果を集計することで、中学生の健康状態を把握でき、保健指導や保健管理に役立てることができた。また、校務支援システムの導入により京丹後市統一の健康管理システムとなったことで、操作方法を研修し、成長曲線の活用の仕方が交流できた。
- (2) 中高連携養護教諭研究会では、不登校生徒の実態交流ができた。また、京丹後市の自殺予防の取組を知ることができ、中高での心のケアや関わり方を学ぶことができた。

(2) 健康診断のまとめ

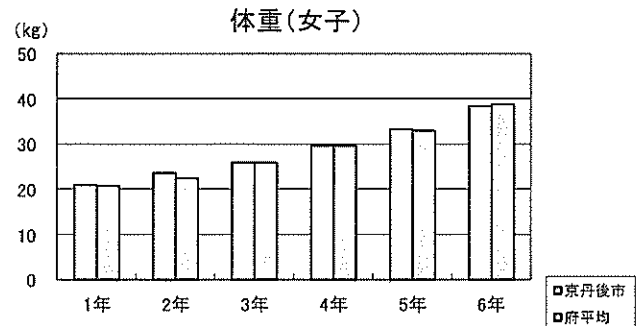
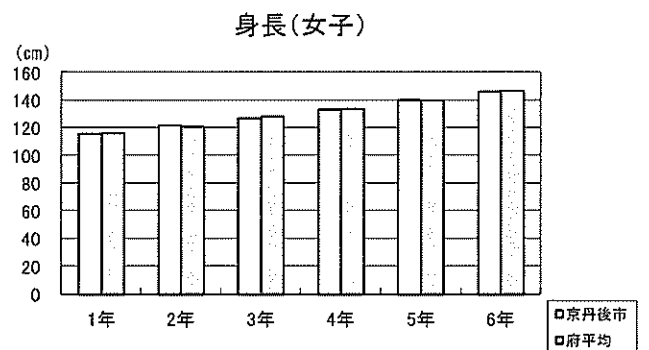
- ・京丹後市養護教諭研究会 小学校部会 「平成29年度京丹後市小学校 健康診断のまとめ」
- ・京丹後市養護教諭研究会 中学校部会 「平成29年度京丹後市中学校 健康診断のまとめ」

小学校 児童の体位の現状

学年	男子	
	身長 (cm)	体重 (kg.)
1 年	115.2	20.8
1年府平均	116.1	21.0
2 年	121.7	23.3
2年府平均	122.9	24.1
3 年	127.5	26.6
3年府平均	129.0	27.1
4 年	133.3	29.7
4年府平均	133.5	29.4
5 年	138.1	33.2
5年府平均	138.8	33.6
6 年	144.5	37.2
6年府平均	145.4	37.2

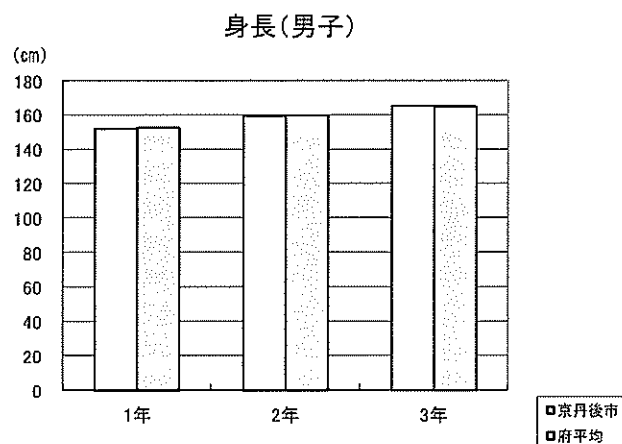


学年	女子	
	身長 (cm)	体重 (kg.)
1 年	115.8	21.0
1年府平均	116.0	20.9
2 年	121.6	23.7
2年府平均	121.0	22.6
3 年	127.0	26.0
3年府平均	128.0	26.0
4 年	133.0	29.6
4年府平均	133.7	29.6
5 年	140.2	33.4
5年府平均	139.8	33.0
6 年	146.3	38.4
6年府平均	146.6	38.9

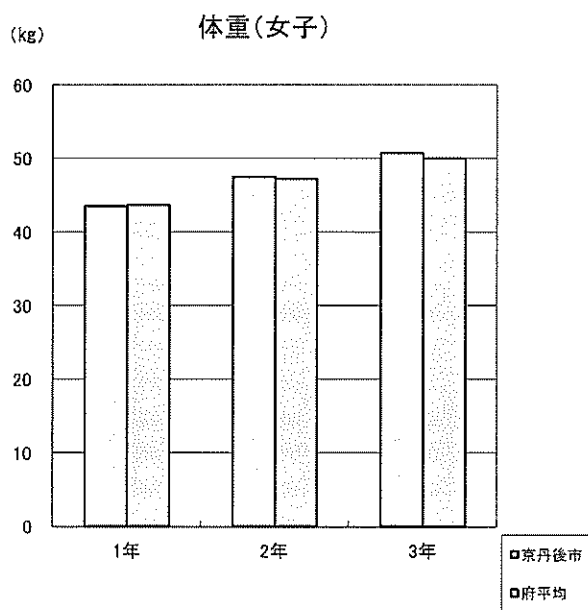
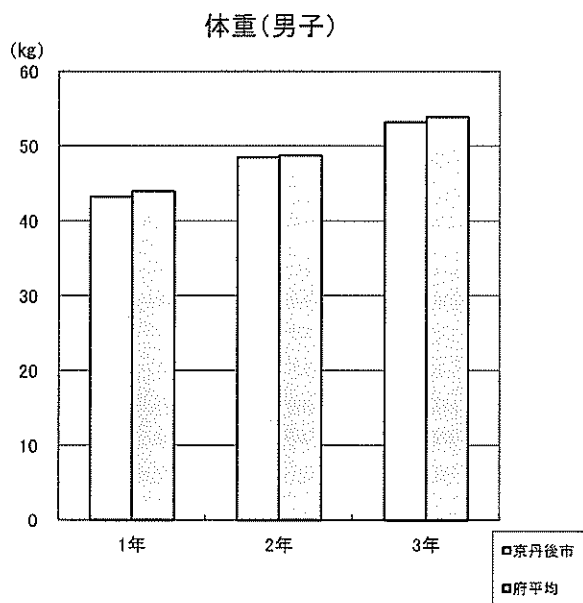
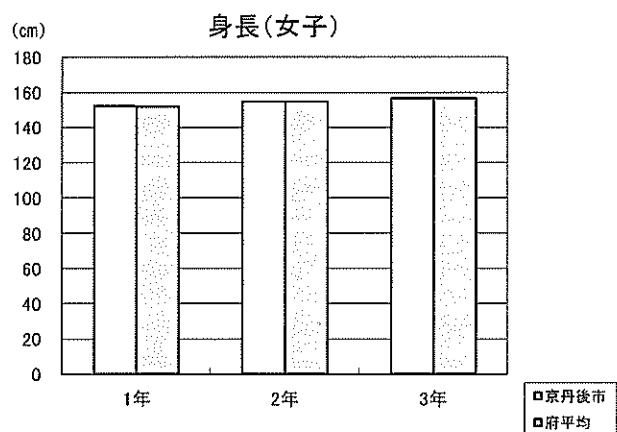


中学校 生徒の体位の現状

学年	男子	
	身長 (cm)	体重 (kg.)
1 年	152.1	43.2
1年府平均	152.7	44.0
2 年	159.5	48.5
2年府平均	159.9	48.8
3 年	165.5	53.2
3年府平均	165.2	53.9



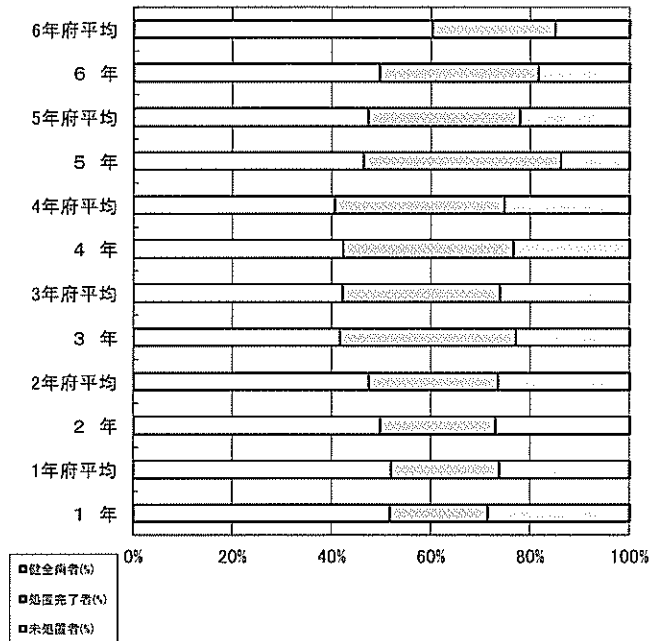
学年	女子	
	身長 (cm)	体重 (kg.)
1 年	152.1	43.5
1年府平均	151.9	43.7
2 年	154.7	47.5
2年府平均	154.8	47.2
3 年	156.2	50.7
3年府平均	156.5	50.0



小学校 歯の健康の現状

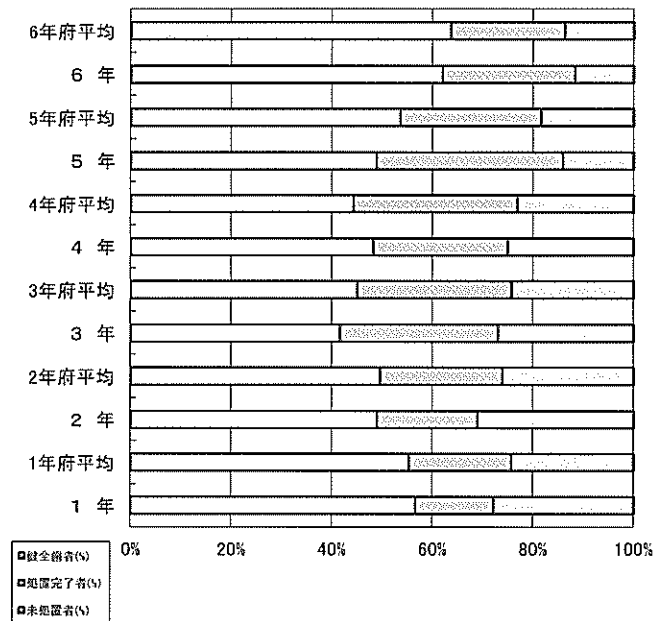
学年	男子		
	健全歯者(%)	処置完了者(%)	未処置者(%)
1年	51.6	19.8	28.6
1年府平均	51.9	21.8	26.3
2年	49.7	23.3	27.0
2年府平均	47.4	26.0	26.6
3年	41.5	35.6	22.9
3年府平均	42.1	31.8	26.1
4年	42.2	34.3	23.5
4年府平均	40.5	34.3	25.2
5年	46.3	39.8	13.9
5年府平均	47.3	30.5	22.2
6年	49.6	32.0	18.4
6年府平均	60.1	24.9	15.0

歯の健康状態(男子)



学年	女子		
	健全歯者(%)	処置完了者(%)	未処置者(%)
1年	56.6	15.6	27.8
1年府平均	55.3	20.4	24.3
2年	49.0	20.0	31.0
2年府平均	49.6	24.3	26.1
3年	41.6	31.5	26.9
3年府平均	45.0	30.8	24.2
4年	48.2	26.8	25.0
4年府平均	44.3	32.6	23.1
5年	48.9	37.0	14.1
5年府平均	53.5	28.1	18.4
6年	62.0	26.3	11.7
6年府平均	63.6	22.7	13.7

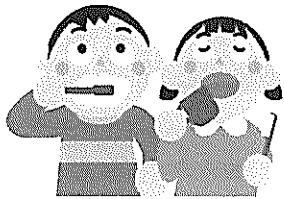
歯の健康状態(女子)



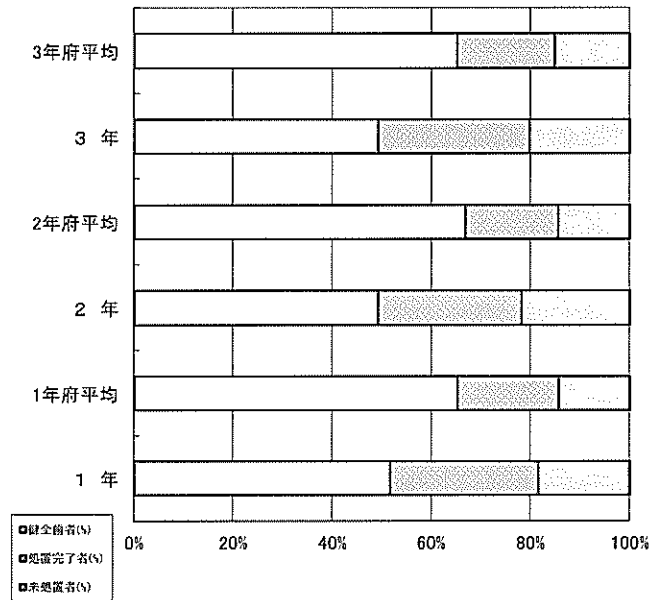
中学校 歯の健康の現状

学年	男子		
	健全歯者(%)	処置完了者(%)	未処置者(%)
1年	51.7	29.9	18.4
1年府平均	65.3	20.4	14.3
2年	49.3	28.9	21.8
2年府平均	66.9	18.7	14.4
3年	49.3	30.5	20.2
3年府平均	65.1	19.7	15.2

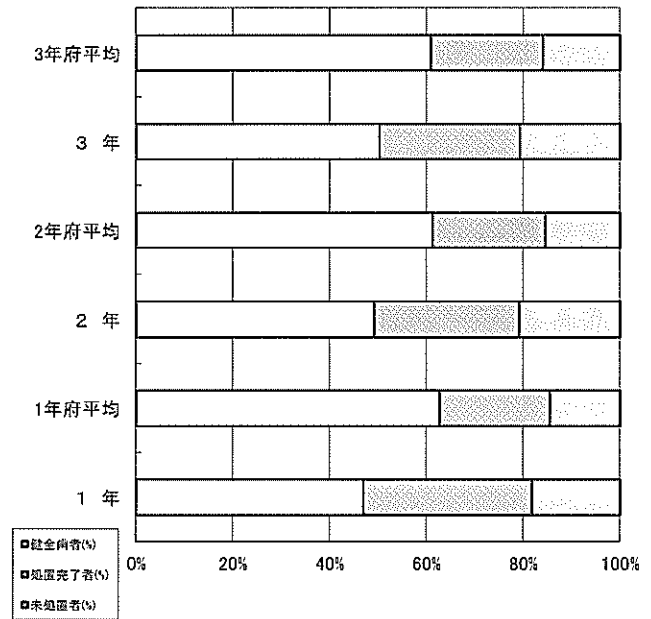
学年	女子		
	健全歯者(%)	処置完了者(%)	未処置者(%)
1年	47.0	34.8	18.2
1年府平均	62.7	22.8	14.5
2年	49.2	30.0	20.8
2年府平均	61.2	23.4	15.4
3年	50.2	29.1	20.7
3年府平均	60.8	23.3	15.9



歯の健康の現状(男子)



歯の健康状態(女子)



(3) 平成29年度学校医・学校歯科医・学校薬剤師

敬称略

学校名	校医	歯科医	薬剤師
峰山幼稚園	中江 龍仁	戸田 博文	廣瀬 弘明
峰山小学校	中江 龍仁	戸田 博文	糸井 ゆう子
いさなご小学校	高田 和之	乃一 佳宏	廣瀬 弘明
新山小学校	高田 和之	井上 晋吾	糸井 ゆう子
丹波小学校	新谷 繁之	梅田 龍弘	糸井 ゆう子
長岡小学校	新谷 繁之	乃一 佳宏	糸井 ゆう子
峰山中学校	新谷 繁之	梅田 龍弘	廣瀬 弘明
大宮幼稚園	藤原 大輔	伊東 嵩英	船戸 一晴
大宮第一小学校	安井 俊雄	坂根 昇	三浦 加代子
大宮南小学校	安井 俊雄	荒田 ケイ	三浦 加代子
大宮中学校	京丹後市国民健康保険直営 大宮診療所 所長 飯田 泰成	荒田 ケイ	三浦 加代子
網野幼稚園	上田 誠	梅田 浩	柴田 听子
網野北小学校	山本 佳明	吉岡 保浩	田中 宏明
網野南小学校	上田 誠	梅田 浩	柴田 听子
島津小学校	上田 誠	井上 尚也	田中 宏明
橘小学校	齊藤 治人	吉岡 保浩	田中 宏明
網野中学校	十倉 正朗	野村 和正	田中 宏明
丹後幼稚園	齊藤 治人	坂根 佐兵衛	田中 宏明
豊栄小学校	中江 龍仁	坂根 佐兵衛	田中 宏明
間人小学校	山本 佳明	坂根 佐兵衛	田中 宏明
宇川小学校	齊藤 治人	坂根 佐兵衛	田中 宏明
丹後中学校	京丹後市国民健康保険直営 間人診療所 所長 岡藤 賢二	坂根 佐兵衛	田中 宏明
弥栄幼稚園	京丹後市立弥栄病院 上古 操	森岡 信明	安達 健蔵
吉野小学校	新谷 繁之	行待 康夫	安達 健蔵
弥栄小学校	京丹後市立弥栄病院 上古 操	森岡 信明	安達 健蔵
弥栄中学校	京丹後市立弥栄病院 上古 操	行待 康夫	安達 健蔵
かぶと山幼稚園	齊藤 治人	京丹後市立久美浜病院	野村 一民
久美浜小学校	京丹後市立久美浜病院 岩見 均	沼倉 洋三	野村 一民
高龍小学校	京丹後市立久美浜病院 岩見 均	沼倉 洋三	野村 一民
かぶと山小学校	齊藤 治人	沼倉 洋三	野村 一民
久美浜中学校	京丹後市立久美浜病院 岩見 均	沼倉 洋三	野村 一民

9 学校給食

(1) 学校給食の現状

1 実施状況

- | | |
|---------------|--|
| (1) 給食実施校 | 市内全小中学校
(小学校 19 校、中学校 6 校) |
| (2) 給食実施児童生徒数 | 小学校 2,609 人、中学校 1,526 人 |
| (3) 調理方式 | 単独調理場方式 20 校
センター方式 (1 施設) 5 校 |
| (4) 給食形態 | 完全給食 週 5 回実施 |
| (5) 施設 | ドライシステム調理場 (3 校)
ウエットシステム調理場 (17 校・1 センター) |
| (6) 調理業務の委託 | 平成 22 年度から調理業務の委託を開始
平成 29 年度委託校 (14 小学校、2 中学校) |

○米飯給食

学校給食における米飯給食実施率 100%。

※毎月 19 日の食育の日を含む 5 日間を「食育週間」とし、京丹後市産「特別栽培米」を全校で利用しています。

2 食育

栄養教諭・学校栄養職員配置数

栄養教諭 (小学校 3 人、中学校 3 人) 学校栄養職員 (中学校 1 人)

市内の栄養教諭・学校栄養職員 7 人に、食に関する指導のための担当校を割当て、専門の立場からの授業を行っています。

3 地産地消

地場産物活用状況は、平成 29 年 11 月調査で市内産品使用率が平均 38%程度でした。また、米、牛乳、野菜類、魚介類等食材全般にわたった使用となっています。

4 食育・地産地消の連携

市内農業経営者会議との連携を図り、「まるごと京丹後食育の日」の取組を平成29年11月16日に実施し、市内全小中学校に地元農家から地元で収穫された新米、野菜を提供していただきました。

また、この事業にあわせて、京丹後市学校給食研究会・栄養職員部会で作成した食育資料等を活用するとともに、当日の給食時間を中心に生産者から直接お話を聞き、また生産者の思いをメッセージとしていただきました。

さらに、毎月19日を「食育の日」とし、地元産の食材を多く使った給食の実施と、地産地消意識の高揚に努めました。

学校給食における地産地消・食育推進の取組

平成29年11月16日
京丹後市立〇〇〇学校
作成協力：京丹後市学校給食研究会 栄養教諭・学校栄養職員部会

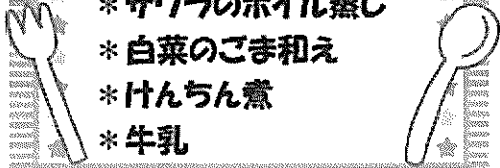
11月16日は 「まるごと京丹後食育の日」です

11月16日は「まるごと京丹後食育の日」です。今年度で8年目の取組です。

京丹後市の農家の方が栽培された新米、玉ねぎ、人参、水菜、白菜、ほうれん草、大根、里芋、日本海で獲れたサワラ、そして、丹後の地でとれた牛乳を使った献立です。地元の生産者の方のこだわりや苦勞に感謝し、豊かな食材に恵まれた京丹後市のよさを見直す機会にし、味わって食べましょう。

【今日の献立】

- * 新米ごはん
- * サワラのホイル蒸し
- * 白菜のごま和え
- * けんちん煮
- * 牛乳



【「まるごと京丹後食育の日」の様子】



(2) 京丹後市立小中学校給食の実施状況

H29. 5. 1

区分	学 校 名	児童生徒数	業務委託校 (○印)	1週間の米飯回数	
				自校炊飯	委託炊飯
峰山	峰山小学校	129	○	5	
	いさなご小学校	186	○	5	
	新山小学校	184	○	5	
	丹波小学校	49	○	5	
	長岡小学校	76	○	5	
	峰山中学校	362		5	
大宮	大宮第一小学校	435		5	
	大宮南小学校	112	○	5	
	大宮中学校	314		5	
網野 (給食センター)	網野北小学校	205		5	
	網野南小学校	196		5	
	島津小学校	80		5	
	橘小学校	97		5	
	網野中学校	363		5	
丹後	豊栄小学校	62	○	5	
	間人小学校	106	○	5	
	宇川小学校	52	○	5	
	丹後中学校	125	○	5	
弥栄	吉野小学校	72	○	5	
	弥栄小学校	152	○	5	
	弥栄中学校	144	○	5	
久美浜	久美浜小学校	107	○	5	
	高龍小学校	147	○	5	
	かぶと山小学校	162	○	5	
	久美浜中学校	218		5	

10 就学援助

(1) 平成29年度就学援助費支給状況

要保護及び準要保護児童生徒援助費支給状況表

区分	小学校		中学校		合計	
支給人数	266人		188人		454人	
支給額	17,823,909円		24,356,739円		42,180,648円	
支給率	児童数	支給率	中学校生徒数	支給率	児童生徒数	支給率
	2,609人	10.20%	1,526人	12.32%	4,135人	10.98%

特別支援教育奨励費補助金支給状況表

区分	小学校	中学校	合計
支給人数	40人	32人	72人
支給額	1,218,490円	1,766,670円	2,985,160円

要保護及び準要保護認定基準

[要保護者]

- ①生活保護法に基づく教育扶助を受けている方
- ②同教育扶助を除くその他の扶助を受けている方

[準要保護者]

- ・前年度又は当年度において次のいずれかに該当する方

- ①生活保護法に基づく保護の停止又は廃止
- ②市町村民税の非課税（地方税法第295条第1項）
障害者、未成年者、寡婦又は寡夫の者の前年の合計所得金額が
125万円を超えない場合
- ③市町村民税の減免
- ④事業税の減免
- ⑤固定資産税の減免
- ⑥国民年金掛け金の減免
- ⑦国民健康保険税の減免又は徴収猶予
- ⑧児童扶養手当の受給（全額）
- ⑨生活福祉資金貸付制度による貸付

- ・上記以外の方で次のいずれかに該当する方

- ⑩失業対策事業適格者手帳を有する日雇い労働者又は、職業安定所登録日雇い労働者
（証明となるものの写しが必要）
- ⑪保護者の職業が不安定で、生活状態が悪いと認められる
- ⑫学校納付金の納付、被服、又は学用品・通学用品等に不自由している方等で保護者の
生活状態が極めて悪いと認められる
- ⑬経済的理由による欠席日数が多い
- ⑭その他

11 教育指導

(1)土曜日を活用した教育活動

「京丹後市の学校教育改革構想」に掲げる「教育と学びのまち 京丹後」を実現し、本市の子どもたちの「生きる力」を一層はぐくむため、学校、家庭、地域社会の連携により子どもたちが学校内外で学ぶ機会を拡充する取組の一環として、第2土曜日を中心に教育活動の実践研究を行いました。

平成 29 年度の実施状況〈月別実施回数〉

	第1週	第2週	第3週	第4週	第5週
4月					
5月		8校			
6月	4校	6校		2校	
7月		8校			
9月		1校			
10月				2校	
11月				4校	
12月		1校			
1月		1校			
2月		1校			
3月					

主な取組内容

① 学力向上に向けた取組

児童生徒の学習実態を踏まえ、補充的な学習を行いました。また、中学校では、全員参加、公募、異学年集団など形態を工夫し、学習講座を開講したり、定期テストに合わせて学習講座を実施したりする学校もあり、学習意欲の向上と学力の向上につながりました。

② 学校行事や公開授業

下記のような学校行事や授業参観を行い、保護者や地域の方々に広く、児童生徒の様子を見ていただくよい機会になりました。

【主な行事】

授業参観、祖父母参観、部活動公開、運動会、学校説明会、体験活動、学校公開、合唱祭、体育祭、学習発表会、立志式

③ 外部人材を活用した取組

学習支援ボランティアや地域の人材を活用し、自転車点検、田植え、図書館員による読み聞かせ、出前授業等、普通の授業ではできない体験活動により、児童生徒の学びを広げる取組を実施しました。

④ 小中一貫教育の取組

部活動体験や合唱祭、体育祭への参加・参観など、中学生と小学生が交流する時間を設定し、小学6年生は中学校生活に対する安心感や期待感を持つことができました。中学生はよい手本となるように意識した行動が見られました。中学校への円滑な接続と自己肯定感を育むための取組となりました。

また、小学校の入学説明会、新入児童の体験入学も同様に行われました。小学校へのスムーズな就学に役立っています。

(2) 平成 29 年度授業実践力向上対策事業

授業実践力開発講座

確かな学力形成を目指し、授業づくりと学級づくりを一体的に捉え、学級経営に関する体系的な知識や実践的な方法等の授業理論と、教材を介して子ども同士の望ましい相互作用を組織する指導理論を学び、主体的な学習活動を展開させる授業実践力を高める講座を実施しました。小・中学校あわせて 12 名が受講し、充実した授業研究を行うことができました。

兵庫教育大学学校教育センターから講師を招聘。受講者は学級経営や授業実践についての講義、指導助言を受けました。講座では、教育委員会が委嘱するコーディネーターを配置し、小グループによる指導案づくりや公開授業も行いました。

授業実践力小中一貫検証講座

児童生徒の確かな学力を一層向上させるための授業を構想し、実践と評価により、さらに質の高い授業力を身に付けるための実践方法と研修方法を主体的に学ぶことを目的として講座を実施しました。受講グループの代表者が、公開授業を行うとともに、受講グループによる事後研究会を開催しました。事前に研究会を行い、公開授業を実施したことで、より充実したものとなりました。本講座においても、兵庫教育大学学校教育センターから講師を招聘し、授業実践についての講義や指導助言を受けました。

授業実践力開発講座報告(年間7回実施)

回	実施期日	会場	内容
1	5月25日(木) 14:00～17:00	大宮庁舎 第2・3会議室	開講式 講義「学力観・学習観の転換による新しい授業づくり・学級づくり」 グループ協議
2	6月15日(木) 14:00～17:00	大宮庁舎 第2・3会議室	講義「主体的な学習活動と授業づくり・学級づくり」 グループ協議
3	7月6日(木) 11:35～17:00	兵庫教育大学 附属小・中学校	公開授業参観①第1学年道徳②中学2年国語科③中学3年 社会科 事後研究会
4	10月5日(木) 14:00～17:00	久美浜小学校	公開授業 小1国語科「うみのかくれんぼ」 グループ協議 指導助言
5	10月19日(木) 14:00～17:00	吉野小学校	公開授業 小4国語科「アップとルーズで伝える」 グループ協議 指導助言
6	11月9日(木) 13:55～17:00	峰山中学校	公開授業 中2英語科「Unit5 Universal Design」 グループ協議 指導助言
7	1月11日(木) 14:00～17:00	大宮庁舎 第2・3会議室	グループ協議 受講の成果と課題 指導助言 閉講式

授業実践力小中一貫検証講座報告(年間2回実施)

回	実施期日	会場	内容
1	11月16日(木) 13:35～16:45	弥栄小学校	公開授業に向けた事前研究会 小6国語科「鳥獣戯画を読む」 事後研究会 指導助言
2	11月22日(水) 13:35～16:45	弥栄小学校	公開授業 小6国語科「鳥獣戯画を読む」 事後研究会 指導助言

※講義・指導助言は全て、講師 兵庫教育大学大学院 長澤 憲保 教授

(3) 放課後学習支援事業

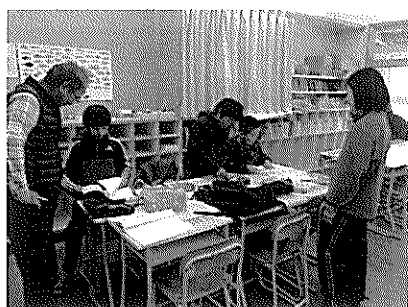
小学生放課後学習支援「放課後わくわく自習室」

京丹後市学校教育改革構想に掲げる「教育と学びのまち 京丹後」の実現に向け、子どもたちが学校だけでなく地域や家庭で学ぶ機会を拡充するために、学校・家庭・地域が連携し、地域の特色を生かした地域ぐるみでの学習環境づくり（放課後学習支援の体制整備）を進めるため、実証研究として「放課後わくわく自習室」を実施しています。

わくわく自習室は、地域の方がボランティアで学習支援員となり、運営を行っており、下記の3地域でわくわく自習室を開設しています。

平成29年度の開催状況

名称	宇川わくわく自習室 (丹後町)	佐野甲区わくわく自習室 (久美浜町)	大宮南わくわく自習室 (大宮町)
会場	旧下宇川保育所	佐野集会所	奥大野公民館
開催日時	毎週水曜日 15:00-17:00 を基本		
登録児童数	32人	10人	8人
学習支援員数	7人	15人	6人
開催回数	50回	39回	33回



わくわく自習室の様子（左：宇川、中央：佐野甲区、右：大宮南）

中学生放課後学習支援「地域未来塾」

平成27年度より、京丹後市学校教育改革構想に掲げる「教育と学びのまち 京丹後」の実現に向け、中学生放課後学習支援「地域未来塾」を開催しています。平成27年度は網野中学校と丹後中学校で先行して実施をし、平成28年度から市内全6中学校で開催をしています。

中学校は全員クラブ加入制のため、地域未来塾に参加するのは、中学校3年生でクラブを引退した2学期・3学期に各校の実情に応じて、学習が遅れがちな生徒に対して、学習習慣の確立と基礎学力の定着、学力向上による高校進学率の向上のための学習支援を中心として実施しました。

また、平成28年度には地域未来塾での使用を目的として各中学校へタブレット型パソコン41台、プロジェクタ型電子黒板1台、タブレット型パソコン用学習ソフトを導入しました。これにより生徒一人一人の学習進度に応じた学習が可能な環境を構築し、地域未来塾で機器を使った授業の実践を開始しました。

平成 29 年度の開催状況

実施場所	参加生徒数 (延べ)	開催回数
峰山中学校	554人	20回
大宮中学校	317人	26回
網野中学校	450人	14回
丹後中学校	1,721人	40回
弥栄中学校	130人	20回
久美浜中学校	1,967人	61回



地域未来塾の様子 (左：網野中学校、右：丹後中学校)

(4) 外国語指導助手

現在、6人の外国語指導助手を配置しており、主に町域を単位として各1人が小中学校を訪問しています。

活動内容としては、中学校を拠点として、中学校の英語教育の補助をはじめ、定期的に小学校へも訪問し、小学校での外国語活動や国際理解教育の補助も行っています。授業に必要な教材の作成・補充、教員に対する研修への補助等、英語活動が円滑に実施できるように小中学校の教員の支援をしています。また、地域からの要望に応じて、地域における国際交流活動への協力も行っています。

児童生徒にとって、生きた英語や外国文化を直接的に学ぶ貴重な機会となっています。

地域	指導助手名（期間）
峰山	エイミー・マグリービ（H28.7～H30.7）
大宮	ユーフェイ・チャン（H28.8～H30.7）
網野	ジェレミ・オーデン（H27.7～H30.7）
丹後	ジェシー・エフロン（H26.7～H30.7）
弥栄	ケイト・ガーネット（H28.7～H30.7）
久美浜	カミラ・インジェニエーリ（H28.8～H30.7）

(5) スクールサポーター設置事業

小中学校における学習指導内容の充実や、特別な支援を必要とする児童生徒の学習環境を整備するとともに、児童生徒及び教師の悩みやストレス等を和らげ解消できる体制を整えて、児童生徒及び教職員が心にゆとりを持てる環境づくりを進めています。

そのために、生徒指導、学習指導、介護支援及び相談等を補助的に援助するスクールサポーターを設置しています。

【介護職員】 小学校 17校 27人 中学校 5校 6人 計 33人

身体的な安全や、他の児童生徒への危害等が予見されるなど、特別な支援を必要とする発達障害等の障害のある児童生徒又は、日本語指導が必要な児童生徒に対し、介護職員を配置

【講師】 小学校 1校 1人 中学校 6校 12人

小中一貫教育や複式学級の担任教諭の指導補助として、学級の児童生徒の状況に応じ、きめ細かく行き届いた指導を行うために、加配教員を配置。また、小中一貫教育の推進のため、コーディネーターを各学園に配置

【心の教室相談員】 各中学校及び大宮第一小学校 各校 1人 計 7人

児童生徒が悩みを気軽に話せて、不安を和らげることができる第三者的な存在を学校に配置し、児童生徒が心にゆとりを持てるよう援助する。また教室に入れない児童生徒のための心の居場所として学校内に相談室を備え、相談員を配置

【図書支援加配】 各小中学校 各 1人 計 22名（兼務 21人、専任 1人）

学校図書館の機能充実が図れるよう援助するため、学校図書館担当職員を配置

(6) 京丹後市教育相談事業

教育相談に関する専門的な助言及び研修機会を提供することにより、各学校における教育相談機能の充実を図るために、臨床心理に関して高度で専門的な知識及び経験を有する教育相談員を配置するとともに、平成28年度から新たに臨床心理士の資格を持つ職員を教育委員会に配置し、教育相談事業の充実を図っています。

原則として、小中学校の教職員を対象とし、毎月第2月曜日午後、火曜日午前および第3、第4木曜日の午後の4回を相談日としています。

事業内容

(1) 学校教育相談支援事業【小・中学校】

学校からの、不登校、不登校傾向、教室での不応答、情緒不安定等に関する相談に基づき、当該校の担任、養護教諭、教育相談担当者等へのコンサルテーションによる学校支援

(2) 研修事業

ア 教育相談担当者研修【小・中学校】

各学校の教育相談担当者全員を対象にした研修

イ 事例研修【小・中学校】

不登校、不登校傾向、教室での不応答、情緒不安定児童生徒を直接指導・援助する立場にあり、受講を希望する教員を対象にした少人数グループ編制による事例研修

ウ 心の教室相談員研修【小・中学校】

心の教室相談員全員を対象にした研修

(3) 教職員のメンタルヘルスに関する相談事業【小・中学校】

12 学校安全

(1) にこにこカーの配車状況 ～地域ぐるみで子どもたちを守る～

市民のみなさんと協働・共創による安心・安全なまちづくり
 多額の寄付を受け 子ども安心パトロール車 愛称“にこにこカー”を配置
 ～地域ぐるみで子どもたちを守る～

地域ぐるみで子どもを守るネットワークづくりを進めていく中で、児童生徒が被害者となる残酷な事件から子どもを守ることを目的として、平成17年度に市内複数の企業から多額の寄付を受けました。市では寄付の趣旨を踏まえ、児童生徒の安全確保・被害防止対策の強化を図るため、『京丹後市子ども安心パトロール車』（愛称：にこにこカー）を7台購入し市内教育機関に配置しています。

平成18年度及び19年度にも、市内企業からそれぞれ7台の寄付を受け、計21台を各小中学校・幼稚園に配置し、児童生徒の登下校中の安全を見守っています。

号車	地域	配車校		配置日
1	峰山	峰山小学校	長岡小学校	H18年3月
2	大宮	大宮第一小学校		
3	網野	網野中学校		
4	丹後	丹後中学校	丹後幼稚園	
5	大宮	大宮中学校		
6	久美浜	高龍小学校		
7		教育委員会		
8	峰山	いさなご小学校		H19年4月
9	網野	網野南小学校	網野北小学校	
10	網野	橘小学校		
11	丹後	宇川小学校		
12	弥栄	弥栄小学校	弥栄幼稚園	
13	久美浜	久美浜小学校	久美浜中学校	
14	弥栄	弥栄中学校		
15	峰山	峰山中学校		H20年4月
16	大宮	大宮南小学校	大宮幼稚園	
17	網野	島津小学校	網野幼稚園	
18	弥栄	吉野小学校	丹波小学校	
19	丹後	問人小学校	豊栄小学校	
20	久美浜	かぶと山小学校	かぶと山幼稚園	
21	峰山	新山小学校	峰山幼稚園	

(2) 地域ぐるみの学校安全体制整備推進事業

～スクールガード・リーダーの巡回・指導で子どもたちを守る～

京丹後市では、地域ぐるみで子どもを守るネットワークづくりを進めていく中で、児童生徒が被害者となる残酷な事件から子どもを守ることを目的として、スクールガード・リーダーによる登下校中の巡回活動を行っています。

スクールガード・リーダーは、警察官OBで構成され、その知識と経験を活かし、学校・PTAからの要請に応じて警備のポイントや改善すべき点などの安全指導・助言を行うなど、巡回以外の面でも安全体制づくりの推進に活躍しています。

スクールガード・リーダーの活動は、平成18年度から京都府が主体となって事業を実施していましたが、平成22年度からは京丹後市が主体となって事業を実施しています。

計5人のスクールガード・リーダーにより巡回を行い、児童生徒の登下校中の安全を見守っています。

平成29年度スクールガード・リーダー巡回担当学校区及び巡回数

区 分	担 当 学 校 区	巡回数
スクールガード・リーダーA	網野北小学校、網野南小学校、島津小学校、橘小学校	66
スクールガード・リーダーB	峰山小学校、新山小学校、丹波小学校、吉野小学校	66
スクールガード・リーダーC	豊栄小学校、間人小学校、宇川小学校、弥栄小学校	66
スクールガード・リーダーD	いさなご小学校、長岡小学校、大宮第一小学校、大宮南小学校	66
スクールガード・リーダーE	久美浜小学校、高龍小学校、かぶと山小学校	66

(3) 歩行型除雪機による除雪 ～冬の通学路の安全を守る～

冬期の積雪時における児童生徒の通学等の安全確保を図るために、市内全小中学校に合計 33 台の歩行型除雪機を配備し、学校周辺の通学路や校門から校舎までの登校路の除雪を行っています。各学校では教育職員や PTA、地域ボランティアによる除雪活動を行うとともに、除雪活動への積極的な参加を呼びかけ、地域を上げて通学路の安全確保に努めています。



歩行型除雪機による除雪活動

13 不登校対策

(1) 教育支援センター

不登校等にある児童生徒に対し、相談及び適応指導を通じ、学校生活への復帰と社会的自立を支援するため、平成 25 年 1 月 31 日、京丹後市教育支援センター『麦わら』を開設し、専任の指導員を配置しています。

『麦わら』では、学習支援や訪問相談、レクリエーションやいろいろな体験活動を通じ、在籍校との連携を図りながら、不登校児童生徒の支援に取り組んでいます。

開設日	毎週月～金曜日（祝日・年末年始を除く）
時 間	午前 8 時 30 分～午後 4 時 30 分（相談受付時間） ※児童生徒の利用時間 午前 9 時 00 分～午後 2 時 00 分
対象者	市内在住の小学生・中学生および保護者
場 所	京丹後市峰山町杉谷 868 番地（京丹後市峰山織物センター内）

《実績》

- ・平成 29 年度通所者 17 人
- ・平成 29 年度相談延件数 1,140 件
- ・平成 29 年度来所延人数 1,741 人

（学習のための通所、見学、教育相談 1,388 人）

（一般見学・教育委員会関係者の来所 325 人）



クリスマスケーキ作りの様子

14 研究等指定校

(1) 平成29年度研究等指定校一覧

指定区分	学校名等	内 容	指定年度
京 都 府	かぶと山小学校	府教委 「もうすぐ1年生」体験入学推進事業	H29
	長岡小学校	府教委 学力向上システム開発校	H29～H30
	網野北小学校	府教委 京の子ども体力向上推進プロジェクト実践校	H29
	峰山中学校	府教委 土曜日を活用した教育の在り方実践研究事業	H29
	全小・中学校	府教委 土曜教育実践研究校	H29
	久美浜学園	府教委 法やルールに関する教育研究指定事業	H29
	いさなご小学校	府小研 研究協力校（算数科）	H28～H30
	島津小学校	府小研 研究協力校（外国語）	H29～H31
	大宮中学校	府中研 研究協力校	H29
	宇川小学校	府へき地小規模校教育研究協力校	H29
京 丹 後 市	峰山学園	小中一貫教育実施校	H29
	網野学園	小中一貫教育実施校	H29
	大宮学園	小中一貫教育実施校	H29
	丹後学園	小中一貫教育実施校	H29
	弥栄学園	小中一貫教育実施校	H29
	久美浜学園	小中一貫教育実施校	H29

15 学校情報化推進

(1) 学校情報化の取り組み

1 学校情報機器の維持管理

各学校の教職員一人一台配備した校務用パソコンや、普通教室用パソコン・情報教室パソコン・校内LAN・サーバ等の維持管理を行いました。

2 6年生普通教室用ICT機器の導入

市内小学校の全6年生教室へ、タッチパネル式70型電子黒板・タブレット型パソコンのセットを合計23セット導入しました。

電子教材を児童に大きく表示して見せたり、インターネットサイトや動画を教材として取り入れたりすることで、より幅広く、効率的な教育方法に対応できる学習環境を整備しました。

3 校務支援システムの使用開始

平成28年度に導入作業を完了した校務支援システムについて、平成29年度当初から使用を開始しました。

児童生徒の情報管理や校務の効率化を図ることで、より細部まで行き届いた学習指導や生徒指導等の教育活動を推進しました。

4 学校情報化推進委員会の取組

学校教職員を主な委員とする情報化推進委員会を設置し、学校の校務の情報化、教育に関する調査研究及び協議を行いました。活動内容としては、主に平成29年度に使用開始した校務支援システムの使用方法や平成30年度に使用を開始する新グループウェアについての協議を行いました。

5 学校情報の公開

学校ホームページの積極的な情報公開・更新を行い、地域や保護者に対して魅力ある学校情報の提供に取り組みました。

(2) 小中学校におけるパソコンの整備状況

学校名	校務用	普通教室用	情報教室用
峰山小学校	20	9	34
いさなご小学校	17	13	38
新山小学校	18	9	38
丹波小学校	14	6	18
長岡小学校	14	7	24
大宮第一小学校	34	22	38
大宮南小学校	17	13	27
網野北小学校	20	13	37
網野南小学校	19	16	38
島津小学校	14	12	22
橘小学校	15	7	24
豊栄小学校	14	7	18
間人小学校	16	7	29
宇川小学校	14	7	20
吉野小学校	14	7	18
弥栄小学校	20	23	35
久美浜小学校	15	7	28
高龍小学校	18	21	35
かぶと山小学校	16	18	36

学校名	校務用	普通教室用	情報教室用
峰山中学校	41	15	42
大宮中学校	38	13	43
網野中学校	39	20	42
丹後中学校	26	11	42
弥栄中学校	27	8	42
久美浜中学校	31	14	42
学校教育課	95	0	15
計	626	305	825

※校務用 PC には、図書システム用 PC(各校 1 台)を含む。

※情報教室用 PC には、図書室調べ学習用 PC を含む。

※情報教室用 PC には、情報教室サーバー(各校 1 台)を含む。

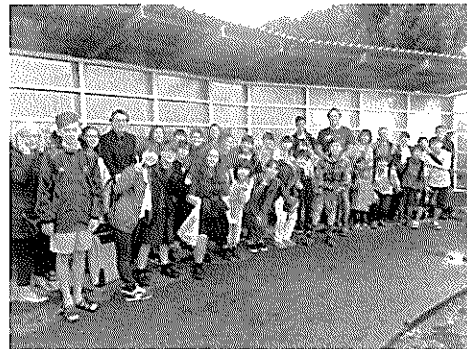
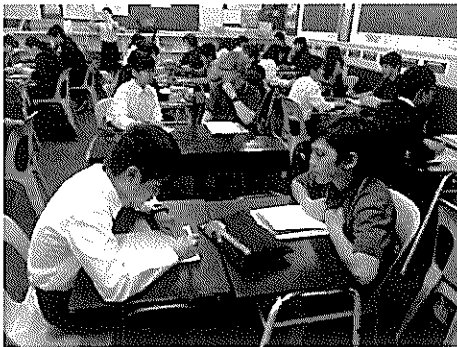
16 国際交流

(1) 小学生の国際交流

平成 27 年 6 月のケネディ駐日大使の来丹を契機に、鳴き砂の浜があるマサチューセッツ州のマンチェスター・メモリアル小学校と島津小学校との交流を行い、児童が製作する作品の交換等を行いました。

(2) 中学生海外派遣事業

学校での授業やホームステイを通じて、語学力の向上及び国際的視野を持った人材を育成するため、平成 29 年度は市立中学 2 年生 15 名をニュージーランドへ派遣しました。



中学生海外派遣：ニュージーランド/スポッツウッド・カレッジ

(3) 国際交流員の任用

国際交流員を学校教育課に配置し、国際交流や異文化理解について、その専門性を見識や経験を活かして、こども園への訪問、小中学校等での国際理解教室の開催、高齢者大学での講演等を行いました。



高齢者大学での講演の様子