

学校教育

(3) 児童生徒数の推計

		H29	H30	H31	H32	H33	H34	
小学校	峰山	峰山小学校	129	141	143	138	141	130
		いさなご小学校	186	170	161	159	149	183
		新山小学校	184	174	172	165	158	150
	大宮	丹波小学校	49	48	36	35	34	40
		長岡小学校	76	71	66	71	69	64
		計	624	599	578	568	551	567
	大宮	大宮第一小学校	435	441	440	439	443	422
		大宮南小学校	112	113	109	105	99	88
		計	547	554	549	544	542	510
	網野	網野北小学校	205	192	173	165	163	165
		網野南小学校	196	175	171	169	161	147
		島津小学校	80	72	68	58	51	53
	丹後	橘小学校	97	101	96	96	89	91
		計	578	540	508	488	464	456
		豊栄小学校	62	55	54	48	46	41
	丹後	間人小学校	106	108	115	112	103	93
		宇川小学校	52	57	53	49	43	38
		計	220	220	222	209	192	172
	弥栄	吉野小学校	72	74	71	63	59	58
弥栄小学校		152	150	147	135	135	133	
計		224	224	218	198	194	191	
久美浜	久美浜小学校	107	115	111	112	110	102	
	高龍小学校	147	144	146	155	151	160	
	かぶと山小学校	162	157	171	155	151	140	
中学校	計	416	416	428	422	412	402	
	計	2,609	2,553	2,503	2,429	2,355	2,298	
	峰山	峰山中学校	362	356	342	341	331	315
		計	362	356	342	341	331	315
	大宮	大宮中学校	314	308	291	285	287	279
		計	314	308	291	285	287	279
	網野	網野中学校	363	347	335	310	298	273
		計	363	347	335	310	298	273
	丹後	丹後中学校	125	110	98	104	115	131
		計	125	110	98	104	115	131
弥栄	弥栄中学校	144	131	125	125	124	115	
	計	144	131	125	125	124	115	
久美浜	久美浜中学校	218	222	213	214	210	219	
	計	218	222	213	214	210	219	
計		1,526	1,474	1,404	1,379	1,365	1,332	

2 学校施設一覧（小学校）

H28. 5. 1現在

学 校 名	所 在 地	児童数	保 有 教 室 数													校舎保有面積				屋内運動場				校地面積			
			普通	特 別 教 室 関 係												R	S	W	計	R	S	W	計	建物	グラウンド	その他	
				理科	生活	音楽	図工	家庭	視聴	コン	図書	特活	相談	計	(㎡)												(㎡)
1	峰山小学校	京丹後市峰山町不断1番地	146	12	2		2	1	2		1	1	1			10	4,508	18	45	4,571		940		940	7,488	11,382	
2	いさなご小学校	京丹後市峰山町安9番地	143	8	1	1	1	3	1	1	1	1			11	3,067	70		3,137	811		811	7,745	11,073	6,546		
3	新山小学校	京丹後市峰山町荒山1300番地	200	11	1		1		1		1	1			5	2,312		40	2,352	822		822	7,267	9,130			
4	丹波小学校	京丹後市峰山町丹波560番地	58	7	1		1	1	1	1	1				7	2,267		40	2,307	788		788	6,286	7,629	522		
5	長岡小学校	京丹後市峰山町長岡60番地	93	7	1		1	1	1		1	1			6	1,947		40	1,987	735		735	8,970	6,645	3,530		
6	大宮第一小学校	京丹後市大宮町周枳1552番地	475	23	2		2	1	1		1	1	1		9	5,447	35		5,482	990		990	9,825	8,704			
7	大宮南小学校	京丹後市大宮町奥大野72番地	120	7	1		1	1	2		1	1			7	2,838			2,838	704		704	10,560	11,450	14,899		
8	網野北小学校	京丹後市網野町浅茂川1861番地	221	19	2		1	1	2		1	1			8	5,449	26	26	5,501	1,519		1,519	12,760	11,548	13,364		
9	網野南小学校	京丹後市網野町下岡180番地	223	14	1	1	2	2	2	1	1	1			11	4,702	21		4,723	1,596		1,596	10,574	12,184	1,706		
10	島津小学校	京丹後市網野町島津1251番地	95	7	1		1	1	2		1	1			7	1,565	61	357	1,983	872		32	904	7,429	9,809	615	
11	橘小学校	京丹後市網野町木津1357番地	106	11	1		1	2	2		1	1			8	3,423	32		3,455	981		981	11,670	9,085	3,490		
12	豊栄小学校	京丹後市丹後町成願寺1727番地	68	7	1		1	1		1	1	1			6	2,085	3	20	2,108	900		900	3,512	10,510	5,155		
13	間人小学校	京丹後市丹後町間人2691番地	103	7	1	1	1	1	1	1	1	1	2		10	3,162			3,162		975		975	6,393	11,719	2,819	
14	宇川小学校	京丹後市丹後町上野120番地	54	7	1		1	1	2		1	1			7	2,517	74		2,591	891		891	7,689	12,773	1,000		
15	吉野小学校	京丹後市弥栄町芋野408番地	81	7	1		1	1	1		1	1			6	1,671			1,671	610		610	5,242	9,290	1,661		
16	弥栄小学校	京丹後市弥栄町木橋558番地	174	9	1		1	1	2		1	1			7	2,576	15	156	2,747	851	36	887	7,982	20,654	5,701		
17	久美浜小学校	京丹後市久美浜町3369番地	123	9	1	1	1	1	2	1	1	1	1		10	3,474		29	3,503		1,007		1,007	5,109	6,550	208	
18	高龍小学校	京丹後市久美浜町新谷250番地	137	8	1	1	1	1	2	1	1	1			9	3,282			3,282		1,096		1,096	9,963	10,826		
19	かぶと山小学校	京丹後市久美浜町神崎1603番地	172	7	1		1	1	2		1	1		1	8	2,102	65		2,167	984		984	7,420	10,721	2,202		
計			2,792	187	22	5	22	20	31	7	19	19	6	1	0	152	58,394	420	753	59,567	14,054	4,054	32	18,140	153,884	201,682	63,418

42

学校施設一覧（中学校）

H28. 5. 1現在

学 校 名	所 在 地	生徒数	保 有 教 室 数													校舎保有面積				屋内運動場				校地面積		
			普通	特 別 教 室 関 係												R	S	W	計	R	S	W	計	建物	グラウンド	その他
				理科	音楽	美術	技術	家庭	視聴	ｺﾝ	図書	特活	相談	進路	計											
1	峰山中学校	406	18	2	2	2	3	2	1	1	1	1	1	1	17	6,827	123		6,950	1,563		94	1,657	14,231	20,927	
2	大宮中学校	334	15	2	2	1	1	2	1	1	1	1	1	13	4,950			4,950	1,073			1,073	15,407	18,146		
3	網野中学校	438	21	2	2	1	2	2		1	1	1	2	14	6,012	72	207	6,291	1,546			1,546	14,206	18,003	439	
4	丹後中学校	154	8	1	1	1	1	2		1	1	1	1	11	3,289			3,289	1,243		269	1,512	8,907	14,901	952	
5	弥栄中学校	157	10	1	1	1	1	2		1	1	1	1	10	3,367	64	217	3,648	1,148			1,148	8,177	17,685		
6	久美浜中学校	238	10	1	1	1	1	2	1	1	1	1	1	11	3,892		89	3,981		1,094		1,094	9,775	18,062	11,283	
計		1,727	82	9	9	7	9	12	3	6	6	6	7	2	76	28,337	259	513	29,109	6,573	1,094	363	8,030	70,703	107,724	12,674

学校施設一覧（幼稚園）

H28. 5. 1現在

学 校 名	所 在 地	園児数	保 有 教 室 数													園舎保有面積				屋内運動場				校地面積		
			普通	特 別 教 室 関 係												R	S	W	計	R	S	W	計	建物	グラウンド	その他
				理科	音楽	美術	技術	家庭	視聴	ｺﾝ	図書	特活	相談	進路	計											
1	峰山幼稚園	60																720	720					7,721	2,640	
2	大宮幼稚園	63																802	802					8,968	700	
3	網野幼稚園	21																1,434	1,434					1,430	1,362	
4	丹後幼稚園	17																353	353					4,054	1,200	
5	弥栄幼稚園	10																600	600					7,932	2,059	
6	かぶと山幼稚園	14																562	562					4,944	1,986	
計		185																2,589	1,882	4,471				35,049	9,947	

43

3 京丹後市公立学校施設整備事業

市内には、小学校 19 校、中学校 6 校、幼稚園 6 園の 31 校（園）、106 棟の建物があります（H28.4.1 現在）。

昭和 56 年以前の旧耐震基準の建物のうち、耐震改修を必要とする建物（文部科学省が規定する建物）については、学校施設耐震化計画に基づき整備を進め、平成 27 年度をもって小・中学校施設の耐震補強は完了し、耐震化率 100%となりました。

平成 28 年度は、文部科学省からの通達に基づき、学校施設の大規模空間（体育館・ランチルーム）における非構造部材（天井材、照明等）の落下防止工事を行い、施設の安全性の向上を図るとともに、老朽化施設の改修等を行いました。

また、近年の夏季の猛暑に対応し、児童・生徒の学ぶ学習環境の改善を図るため、平成 26 年度から普通教室等に空調設備を設置しており、平成 28 年度には、小学校 4 校にて設置工事を行いました。京丹後市では、これらの改修工事には多額の費用を要するため、再編交付金及び学校施設環境改善交付金等の国の交付金を活用し、計画的に施設整備を行っています。

学校施設改修事業

【再編交付金事業】

①小学校

- 非構造部材落下防止工事（いさなご、長岡、大宮第一、大宮南、網野北、網野南、島津、宇川、豊栄、弥栄小学校）
- 普通教室等空調化工事（大宮南、弥栄、高龍、かぶと山小学校）

②中学校

- 非構造部材落下防止工事（弥栄、久美浜中学校）

【その他の主な事業】

①小学校

- 屋上防水工事（弥栄小学校、久美浜小学校）
- 放送設備改修工事（大宮第一小学校、島津小学校）

②中学校

- グラウンド施設移設工事（大宮中学校）
- 放送設備改修工事（峰山中学校）
- 調理室等改修工事（大宮中学校）

4 学校通学区

(1) 学校通学区一覧

番号	名称	通学区
1	峰山小学校	峰山町元町区、1区、2区、3区、4区、5区、6区、7区、8区、9区、10区、11区、12区、13区、14区、15区、16区、17区、18区、赤坂区、石丸区
2	いさなご小学校	峰山町安区、西山区、小西区、菅区、新治区、二箇区、久次区、五箇区、鱒留区
3	新山小学校	峰山町新町区、荒山区
4	丹波小学校	峰山町内記区、丹波区、矢田区、橋木区
5	長岡小学校	峰山町長岡区
6	大宮第一小学校	大宮町口大野区、周枳区、河辺区、善王寺区
7	大宮南小学校	大宮町奥大野区、上常吉区、下常吉区、谷内区、三坂区、三重区、森本区、延利区、明田区、五十河区、新宮区、久住区
8	網野北小学校	網野町港区、元町区、旭区、東大路区、大昭区、栄区、水之江区、北大路区、小浜区、磯区
9	網野南小学校	網野町住吉区、上小路区、長田区、桃山区、福田区、御陵区、下岡区、高橋区、公庄区、郷区、生野内区、切畑区、新庄区
10	島津小学校	網野町春日区、愛宕区、大橋区、大谷区、溝川区、島津口区、仲禅寺区、掛津区、三津区、遊区
11	橘小学校	網野町浜詰区、塩江区、加茂川区、岡田区、日和田区、中立区、温泉区、下和田区、上野区、俵野区、溝野区、久美浜町箱石区
12	豊栄小学校	丹後町成願寺区、徳光区、三宅区、大山区、岩木区、是安区、吉永区、矢畑区
13	間人小学校	丹後町間人区、家の谷区、竹野区、宮区、牧の谷区、願興寺区、筆石区、乗原区、此代区
14	宇川小学校	丹後町平区、井上区、中野区、井谷区、畑区、遠下区、鞍内区、袖志区、尾和区、中浜区、久僧区、上野区、谷内区、上山区
15	吉野小学校	弥栄町吉沢区、芋野区、堤区
16	弥栄小学校	弥栄町溝谷区、外村区、等楽寺区、鳥取区、木橋区、和田野区、船木区、黒部区、小田区、国久区、井辺区、田中区、中津区、中山区、野中区、吉野区、須川区、霰区、味土野区、大谷区、来見谷区
17	久美浜小学校	久美浜町向町区、十楽区、仲町区、土居区、東本町区、西本町区、新町区、新橋区、栄町区、神谷区、河梨区、口馬地区、奥馬地区、口三谷区、奥三谷区、甲坂区、枋谷区、河内区
18	高龍小学校	久美浜町市野々区、布袋野区、畑区、金谷区、市場区、出角区、須田区、新庄区、橋爪区、西橋爪区、海士区、油池区、坂井区、友重区、品田区、新谷区、谷区、芦原区、島区、尉ヶ畑区、奥山区、二俣区、小桑区、佐野甲区、佐野乙区、佐野丙区、安養寺区、野中区、郷区、円頓寺区、坂谷区、長野区、竹藤区、女布区、丸山区、永留区
19	かぶと山小学校	久美浜町荻分区、大井区、関区、三原区、三分区、平田区、甲山区、浦明区、長柄区、神崎区、鹿野区、葛野区、湊宮区、大向区、蒲井区、旭区
20	峰山中学校	峰山町内全小学校の通学区域
21	大宮中学校	大宮町内全小学校の通学区域
22	網野中学校	網野町内全小学校の通学区域
23	丹後中学校	丹後町内全小学校の通学区域
24	弥栄中学校	弥栄町内全小学校の通学区域
25	久美浜中学校	久美浜町内全小学校の通学区域

(2)平成28年度スクールバス運行一覧

地域	学校名	定員 (運転員除く)	運行地区 (乗降箇所等)	
峰山	いさなご小学校1号車	28人	峰山町二箇区、五箇区、鱒留区	
	いさなご小学校2号車	28人	峰山町二箇区、久次区	
	いさなご小学校3号車	13人	峰山町西山区、小西区	
	丹波小学校	28人	峰山町橋木区 (冬期)	
	峰山中学校	45人	峰山町二箇区 (冬期)、五箇区、久次区、鱒留区	
	大宮南小学校1号車	28人	大宮町久住区、五十河区、延利区、明田区、森本区	
	大宮南小学校2号車	13人	大宮町三重区	
	大宮南小学校3号車	24人	大宮南小：大宮町上常吉区	
	大宮	大宮南小学校3号車	24人	大宮中：大宮町久住区、五十河区、延利区、明田区、森本区、三重区
		網野北小学校	13人	網野町磯区
網野南小学校1号車		25人	網野町高橋区	
網野南小学校2号車		28人	網野町生野内区、郷区	
網野南小学校3号車		13人	網野町新庄区	
橋小学校		25人	網野町岡田区、中立区、加茂川区、塩江区、浜詰区 (柴古地区)	
島津小学校		28人	網野町蓮区、三津区	
網野中学校1号車		28人	網野町温泉区、下和田区、俣野区、塩江区、浜詰区	
網野中学校2号車		44人	網野町浜詰区	
網野中学校3号車		28人	網野町加茂川区、岡田区、中立区、上野区	
丹後	間人小学校1号車	28人	丹後町竹野区、宮区、願興寺区、掌石区	
	間人小学校2号車	28人	丹後町砂方区 (冬期)	
	宇川小学校	13人	丹後町袖志区、尾和区、達下区、畑区、中野区	
	丹後中学校1号車	13人	丹後町達下区、畑区、中野区、井上区、平区	
	丹後中学校2号車	28人	丹後町袖志区、中浜区、久僧区、上野区、平区	
	弥栄小学校1号車	13人	弥栄町中津区、須川区、船木区	
	弥栄小学校2号車	44人	弥栄町小田区、国久区、黒部区	
	弥栄小学校3号車	13人	弥栄町外村区	
	弥栄中学校	13人	弥栄町中津区、靉区	
	久美浜スクールビル又二区環状線	13人	久美浜町奥三谷区、口三谷区、奥馬地区	
久美浜	かぶと山小学校1号車	28人	久美浜町旭区、大向区、湊宮区	
	かぶと山小学校2号車	28人	久美浜町葛野区、湊宮区	
	かぶと山小学校3号車	28人	久美浜町岡区、三分区	
	かぶと山小学校4号車	25人	久美浜町一分区、大井区、岡区	
	かぶと山小学校5号車	4人	久美浜町三原地区	
	久美浜スクールビル又佐濃南線	28人	久美浜町屑ヶ畑区、二俣区、小桑区 (※丹後海陸交通借上げ車両)	
	高龍小学校1号車	13人	久美浜町坂谷区、竹藤区、丸山区、女布区、永留区	
	高龍小学校2号車	28人	久美浜町畑区、佐野乙区、佐野甲区、安養寺区、野中区、谷区	
	高龍小学校3号車	25人	久美浜町市野々区、布袋野区、畑区、金谷区、油池区	
	久美浜中学校1号車	45人	久美浜町岡区、三原区、岡区、一分区、三分区、平田区、鹿野区、長柄区、中山区	
久美浜中学校2号車	45人	久美浜町葛野区、湊宮区、大向区、蒲井区		
久美浜中学校3号車	28人	冬期代行車両		
久美浜中学校4号車	28人	久美浜町布袋野区、畑区、金谷区、須田区		
久美浜中学校5号車	13人	久美浜町蒲井区、旭区		
久美浜中学校6号車	44人	久美浜町岡区、三原区、岡区、一分区、三分区、平田区、鹿野区、長柄区、中山区、蒲井区、神崎区		
久美浜中学校7号車	28人	久美浜町布袋野区、畑区、金谷区、須田区		
久美浜中学校8号車	28人	久美浜町新庄区、市場区、出角、新谷区、島区、橋爪区、海上区、油池区		
久美浜中学校9号車	28人	久美浜町屑ヶ畑区、二俣区、小桑区、安養寺区、野中区、谷区、芦原区、品田区		
久美浜中学校10号車	28人	久美浜町佐野甲区、佐野乙区、郷区、竹藤区、女布区、丸山区、永留区、女重区、橋爪区、坂井区		
久美浜中学校11号車	28人	久美浜町佐野甲区、佐野乙区、郷区、竹藤区、女布区、丸山区、永留区、女重区、橋爪区、坂井区		

※ (冬期) とあるものは冬期期間のみの運行

5 奨学金

京丹後市奨学金は、勉学に意欲がありながら、経済的理由による就学困難な者に対し、教育機会を保障するため設置した「京丹後市谷口謙未来応援基金」を活用し、平成28年度から、従来の給付型奨学金に加え、大学等へ進学を希望する学生に対し、「貸付型奨学金」制度を創設し、大学等への就学を支援しています。

◇給付奨学金

1) 対象者

市内に住所を有する方（就学のため一時的に家族と離れて他市町に居住する方も含む）で、経済的に困難している世帯（家庭）の勉学意欲のある高等学校、高等専門学校、専修学校、中等教育学校後期課程の生徒、特別支援学校高等部の生徒、大学生、短期大学生、大学院生を対象としています。

2) 給付金額

①高校生等 月額 5,000円

高等学校、高等専門学校（1.2.3年）、専修学校（高等課程）、中等教育学校後期課程の生徒
特別支援学校高等部の生徒

②大学等 月額 10,000円

大学、短期大学、大学院、高等専門学校（4.5年）、専修学校（専門課程及び一般課程）

3) 給付の申請

6月に必要な書類を添えて、教育委員会に申請。

4) 給付の決定

奨学金選考・検討委員会の意見を聴いて、市長が決定する。

5) 支給の時期

前期分（4月分から9月分）を8月、後期分（10月分から3月分）を10月に支給する。

給付実績 ※平成20年度より制度改正

	高 校 の 部			大 学 の 部		
	申請者	採択者	不採択者	申請者	採択者	不採択者
平成16年度	85	63	22	99	70	29
平成17年度	73	52	21	115	59	56
平成18年度	51	37	14	98	55	43
平成19年度	47	33	14	81	54	27
平成20年度	44	34	10	56	46	10
平成21年度	53	47	6	57	54	3
平成22年度	56	47	9	71	60	11
平成23年度	50	44	6	69	66	3
平成24年度	44	41	3	93	91	2
平成25年度	49	42	7	89	85	4
平成26年度	44	37	7	92	86	6
平成27年度	75	75	0	106	105	1
平成28年度	91	91	0	138	138	0

◇貸付奨学金

1) 対象者

平成29年4月に大学等(大学、短期大学、高等専門学校)の4・5学年、専修学校)への進学希望者で、市内に住所を有し(就学のため一時的に家族と離れて他市町に居住する方も含む)、経済的に困窮している世帯(家庭)の生徒を対象としています。

- ※ 成績要件有(評定が平均水準(3.0)以上)
- ※ 平成28年度のみ、既大学等在生学生も対象

2) 種類と貸付限度額

①修学支援金<無利子> 年額 1,000,000円 (正規の修業年限の範囲内)

授業料その他の修学に要する資金として貸し付ける。
日本学生支援機構第一種奨学金貸与決定者は、その貸与額に応じて修学支援金の額を減額する。

②入学支度金<無利子> 700,000円 (大学等に進学するときの1回限り)

入学金その他の入学に要する資金として貸し付ける。

3) 貸付の申請

進学しようとする年の前年6月に必要な書類を添えて、教育委員会に貸付予約申請を行う。大学等合格決定後、又は大学等入学後に本申請を行う。

4) 貸付の決定

奨学金選考・検討委員会の意見を聴いて、市長が決定する。

5) 貸付の時期

①修学支援金 前期分(4月分から9月分)を9月、後期分(10月分から3月分)を10月に支給する。

②入学支度金 貸付決定後の資金の必要な時期

6) 返還

大学等卒業後、6ヶ月の猶予期間を経て10年以内

平成28年度貸付実績

申請者数	修学支援金			入学支度金		
	申請者	貸付(予約)人数	貸付額(円)	申請者	貸付人数	貸付額(円)
29年度進学希望者	12	2	/	9	6	3,300,000
28年度大学生等	3	3	3,000,000	/	/	/
合計	15	5	/	9	6	/

6 学校再配置

(1) 式典の実施

いさなご小学校開校式（平成28年4月6日）

(2) 学校再配置基本計画の見直し

- ・市議会平成28年9月定例会議決（28年9月15日）
- ・後期計画期間（平成28年度～平成32年度）内に新たに複式学級の編成が予測される
峰山町域の丹波小学校及び丹後町域の豊栄小学校を再配置

(3) これまでの学校再配置事業の取り組み（平成28年4月～平成29年3月）

- ・PTA役員・会員、校区区長・住民等への説明の状況
- ・学校づくり準備協議会設置後の協議会、部会の開催状況

期 日	会 場	拠 点 校	対 象 者
4月6日	いさなご小学校	吉原小学校	いさなご小開校式
5月16日	橋木公民館	新山小学校	丹波小校区区長懇談
6月2日	徳光区民会館	間人小学校	豊栄連合区区長懇談
6月3日	豊栄小学校	間人小学校	豊栄小PTA本部役員会
6月23日	丹波小学校	新山小学校	丹波小再配置実行委員会
6月29日	丹波小学校	新山小学校	丹波小PTA地区懇談会
6月30日	豊栄小学校	間人小学校	豊栄小PTA地区懇談会
7月5日	橋木公民館	新山小学校	丹波小校区区長懇談
7月12日	新山小学校	新山小学校	新山小PTA本部役員会
7月19日	荒山公民館	新山小学校	新山小校区区長懇談
7月27日	内記公民館	新山小学校	内記区民説明
7月28日	矢田公民館	新山小学校	矢田区民説明
8月2日	新山小学校	新山小学校	新山小PTA説明
8月3日	丹波公民館	新山小学校	丹波区民説明
8月4日	いさなご小学校	吉原小学校	吉原小・五箇小学校づくり準備協議会
8月5日	荒山公民館	新山小学校	荒山区役員説明
8月8日	新町公民館	新山小学校	新町区役員説明
8月8日	橋木公民館	新山小学校	橋木区民説明

期 日	会 場	拠 点 校	対 象 者
8月17日	間人区事務所	間人小学校	間人区長懇談
8月25日	豊栄小学校	間人小学校	豊栄小校区区民説明会
8月29日	竹野連台区長宅	間人小学校	竹野連台区長懇談
9月14日	豊栄小学校	間人小学校	豊栄小PTA説明
9月16日	新山小学校	新山小学校	新山小PTA説明
10月5日	成願寺区民センター	間人小学校	豊栄小校区区長懇談
10月12日	豊栄小学校	間人小学校	豊栄小PTA本部役員会
10月31日	新山小学校	新山小学校	新山小・丹波小関係者協議
10月31日	新山小学校	新山小学校	新山小・丹波小学校づくり準備協議会総務部会
11月29日	新山小学校	新山小学校	新山小・丹波小学校づくり準備協議会学校管理運営部会
11月29日	新山小学校	新山小学校	新山小・丹波小学校づくり準備協議会PTA部会
12月1日	新山小学校	新山小学校	新山小・丹波小学校づくり準備協議会総務部会
12月9日	新山小学校	新山小学校	新山小・丹波小学校づくり準備協議会学校管理運営部会
12月10日	新山小学校	新山小学校	新山小・丹波小学校づくり準備協議会PTA部会
12月13日	新山小学校	新山小学校	新山小・丹波小学校づくり準備協議会PTA部会
12月20日	新山小学校	新山小学校	新山小・丹波小学校づくり準備協議会学校管理運営部会
1月5日	新山小学校	新山小学校	新山小・丹波小学校づくり準備協議会学校管理運営部会
1月6日	新山小学校	新山小学校	新山小・丹波小学校づくり準備協議会PTA部会
1月17日	新山小学校	新山小学校	新山小・丹波小学校づくり準備協議会PTA部会
1月24日	新山小学校	新山小学校	新山小・丹波小学校づくり準備協議会総務部会
1月25日	新山小学校	新山小学校	新山小・丹波小学校づくり準備協議会学校管理運営部会
2月8日	新山小学校	新山小学校	新山小・丹波小学校づくり準備協議会PTA部会
2月13日	新山小学校	新山小学校	新山小・丹波小学校づくり準備協議会学校管理運営部会
2月13日	新山小学校	新山小学校	新山小・丹波小学校づくり準備協議会総務部会
2月14日	豊栄小学校	間人小学校	豊栄小校区区民説明会
3月1日	間人小学校	間人小学校	間人小PTA役員引継会
3月6日	新山小学校	新山小学校	新山小・丹波小学校づくり準備協議会
3月10日	新山小学校	新山小学校	新山小・丹波小学校づくり準備協議会学校管理運営部会

期 日	会 場	拠 点 校	対 象 者
3月13日	新山小学校	新山小学校	新山小・丹波小学校づくり準備協議会PTA 部会
3月21日	新山小学校	新山小学校	新山小・丹波小学校づくり準備協議会
3月27日	豊栄小学校	間人小学校	豊栄小学校区民説明会

分類	回数
学校長	0
PTA役員	7
PTA会員	4
区長	7
区役員	2
区民	6
協議会	4
協議会部会	18
式典	1
教職員	0
区・PTA合同	0
学校行事	0
合計	49

7 小中一貫教育

(1) 小中一貫教育推進基本計画に基づく推進

- 「小中一貫教育実施の手引き（28年度全市展開版）」の発行及び「小中一貫教育推進基本計画（29年度版）」の作成
- 「小中一貫教育研究推進協議会」による調査研究
 - 学識経験者、PTA関係者、学校関係者14名で構成、小中一貫教育推進基本計画（29年度版）策定に係る内容、各学園の取組状況に係る内容等の調査研究、検討協議及び京丹後市教育フォーラム参加と感想交流を実施（年3回開催 10月、12月、3月）
 - 「学校教育連携専門部会（学校運営部会・カリキュラム作成部会）」による調査研究
学校運営部会は、各学園から1名ずつ校長を部員として選出し、小中一貫教育に係る専門的な内容についての調査研究を実施（年3回開催 8月、12月、3月）
カリキュラム作成部会は、次期学習指導要領による指導に備えた新学習指導要領検討部会での調査研究（年間2回）を実施、加えて丹後学の資料も加えた小学校社会科副読本の改訂を副読本・丹後学資料部会（小副読本部会第3、4学年で各4～5回程度、丹後学資料部で4回実施）において実施、平成29年度当初発行

(2) 学園における実践研究の充実

- 平成27年度までの小中一貫教育に係る導入研究を終え、平成28年度当初より全ての小中学校が小中一貫教育校となり、全ての学園で小中一貫教育を完全実施
各学園の特色を踏まえ、系統的な学習指導、生徒指導、心の教育等の在り方や学校、家庭、地域社会の連携の在り方等についての実践研究と研究成果の普及を一層充実



大宮学園の地域との連携推進に係る協議会

(3) 教職員研修会及び研修視察の実施

- 小中一貫教育担当者研修会（年2回開催 10月、2月）

各校の小中一貫教育コーディネーターを対象に京丹後市の小中一貫教育モデルカリキュラムの活用や特色のある学園の学力充実に係る実践発表、各中学校区別の学力充実、授業改善に係る研究協議を実施

- 小中一貫教育先進地視察（11月…研究推進協議会の委員及び教育委員会担当者等13名参加）

本市同様、小中一貫教育を全市展開する広島県府中市教育委員会主催の小中一貫教育研究大会への参加と府中市教育委員会事務局担当者との懇談による推進状況を視察

- 「小中一貫教育全国サミット in 武蔵村山」への研修視察（10月）
小中一貫教育先進地である武蔵村山市の小中学校の授業参観と実践発表、国の動向についての講演、全国の先進地市町村の実践報告について研修

(4) 小中一貫教育についての積極的な情報発信

- 網野中学校を会場として教育フォーラムを開催（12月1日）
- 小中一貫教育で目指す教育について広報するポスターの各校園所及び公共機関等への掲示（4月）
- 各学園の中学校のホームページに各学園の小中一貫教育のページを設置、積極的に取組等の情報発信を実施



教育委員会事務局作成のモデルカリキュラム及び接続モデルプラン

(5) 小中一貫教育についての他市町への講義及び視察受け入れ

- 福井県女性議員の会、多可町教育委員会教育長及び事務局担当者、輪島市教育委員及び教育委員会事務局、豊岡市教育委員会事務局担当者、袋井市立袋井中学校教員、有田川町教育委員会事務局及び市内小中学校管理職の視察受け入れ
- 海老名市教育委員会主催の小中一貫教育研修会での講義（7月、8月）

8 学校保健

(1) 健康教育の取り組み

●養護教諭研究会

研究目標：児童、生徒の心身の豊かな発達を目指し、健康で安全な生活を営むたくましい実践力を持つ子どもを育てる。

- 重点：(1) 小中学校で連携し、健康の保持増進に係る取組を推進する。
- (2) 京丹後の児童生徒の健康実態を把握・分析し、実践につなげるための研究を行う。
- (3) 健康教育の取組や保健指導の教材・指導方法を研究する。
- (4) 性に関する教育や喫煙・薬物乱用などの防止教育や生活習慣病の予防など、健康に関する課題について研修を進める。
- (5) 専門職としての幅広い知識を得るとともに実践を深める。

○小学校部会

研究に係る成果等

- (1) グループ研究会では、保健指導に活かせる教材作成や活用方法について研究を深めることができた。また、中間交流会や全体会でグループの研究内容を報告し、学び合うことができた。
- (2) 統計係を中心に健康診断の集計や考察を行い、「健康診断のまとめ」を作成することができた。
- (3) 各グループ研究会を月1回程度実施し、研究活動を深めるとともに、各校の状況交流の時間も確保することができ、各校での執務向上につながった。

○中学校部会

研究に係る成果等

- (1) 健康診断結果の集計により、健康状態を把握し、保健指導・保健管理に役立てた。また、成長曲線の活用状況や効果的な活用方法について研修を行った。保護者への返し方や小中の引き継ぎ方をさらに検討し、効果的な活用に取り組みたい。
- (2) 中高連携養護教諭研究会では、中高生の性の実態交流や地域の現状を把握した。また、高校へ進学した生徒の教育相談事例に係る協議において、養護教諭としての関わり方、チームとしての連携の仕方、中学から高校へ引き継ぐ際の申し送り事項のポイントについて確認ができた。

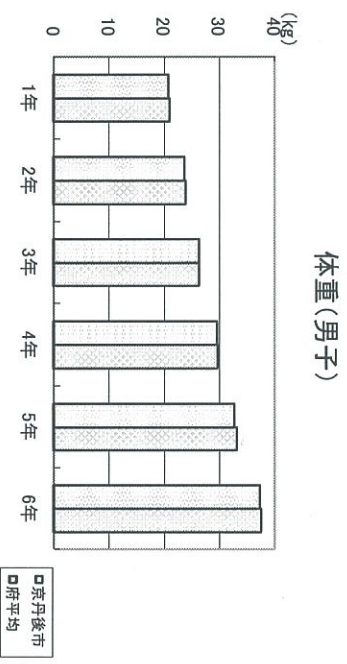
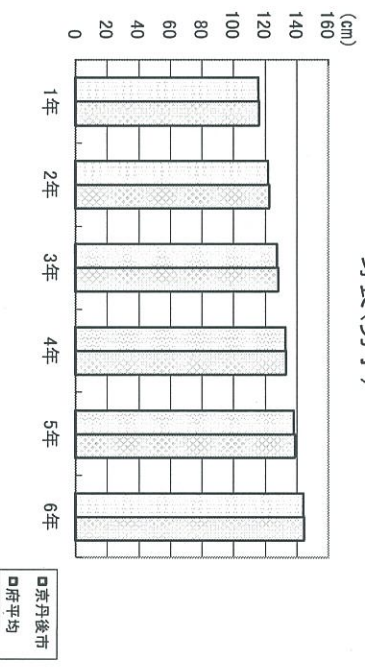
(2) 健康診断のまとめ

- ・京丹後市養護教諭研究会 小学校部会
- ・京丹後市養護教諭研究会 中学校部会

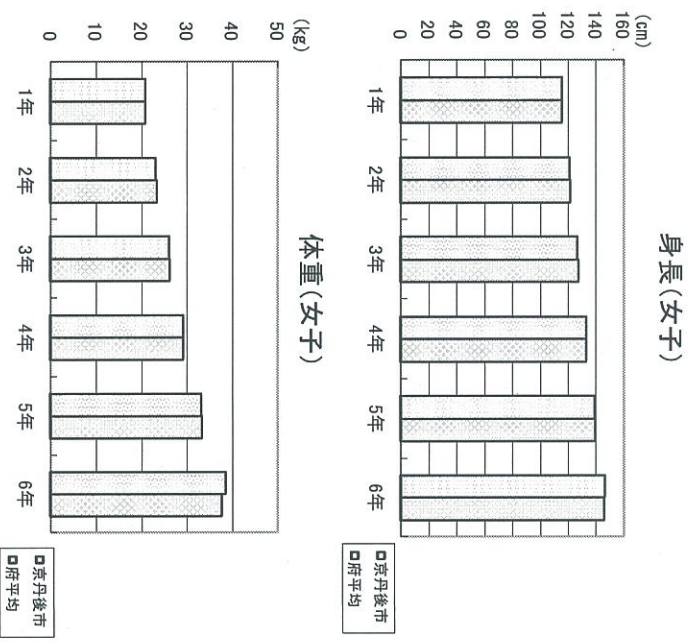
「平成28年度京丹後市小学校 健康診断のまとめ」
 「平成28年度京丹後市中学校 健康診断のまとめ」

小学校 児童の体位の現状

学年	男子	
	身長 (cm)	体重 (kg.)
1年	115.9	20.8
1年府平均	116.3	21.1
2年	122.1	23.7
2年府平均	122.7	24.0
3年	127.8	26.4
3年府平均	128.4	26.4
4年	132.9	29.6
4年府平均	133.4	29.7
5年	138.3	32.8
5年府平均	138.9	33.2
6年	144.3	37.4
6年府平均	144.9	37.6



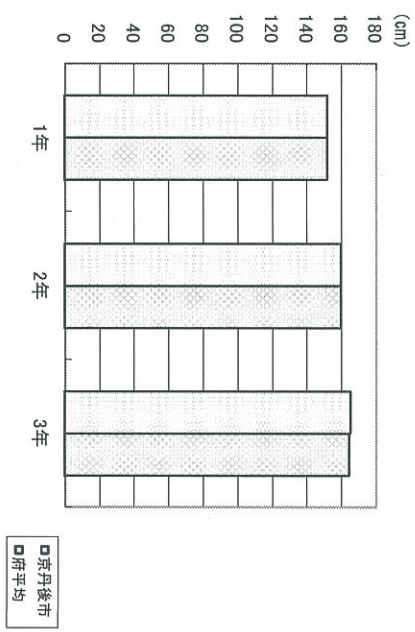
学年	女子	
	身長 (cm)	体重 (kg.)
1年	115.7	20.9
1年府平均	115.8	20.9
2年	121.4	23.1
2年府平均	121.6	23.4
3年	126.9	26.1
3年府平均	127.6	26.2
4年	133.4	29.3
4年府平均	133.4	29.3
5年	139.4	33.2
5年府平均	139.7	33.4
6年	146.4	38.6
6年府平均	146.3	37.7



中学校 生徒の体位の現状

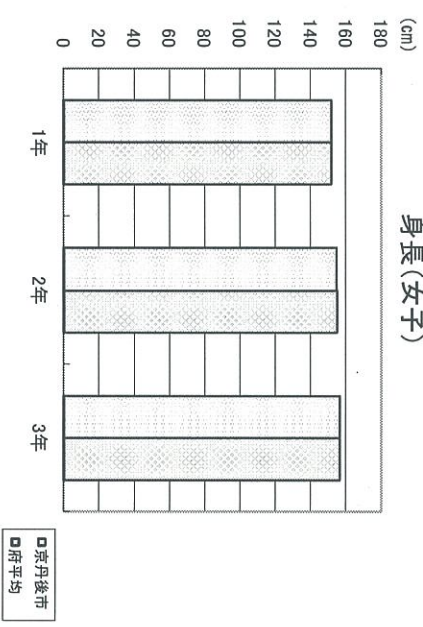
学年	男子	
	身長 (cm)	体重 (kg.)
1年	152.1	43.2
1年府平均	152.1	43.0
2年	159.8	48.1
2年府平均	159.7	48.1
3年	165.4	54.3
3年府平均	164.8	52.7

身長(男子)

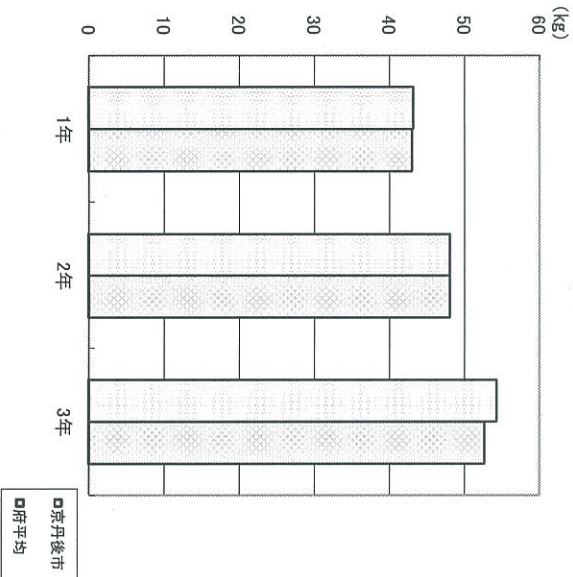


学年	女子	
	身長 (cm)	体重 (kg.)
1年	151.8	43.8
1年府平均	151.7	42.6
2年	154.6	47.6
2年府平均	155.1	46.3
3年	156.4	51.1
3年府平均	156.6	49.0

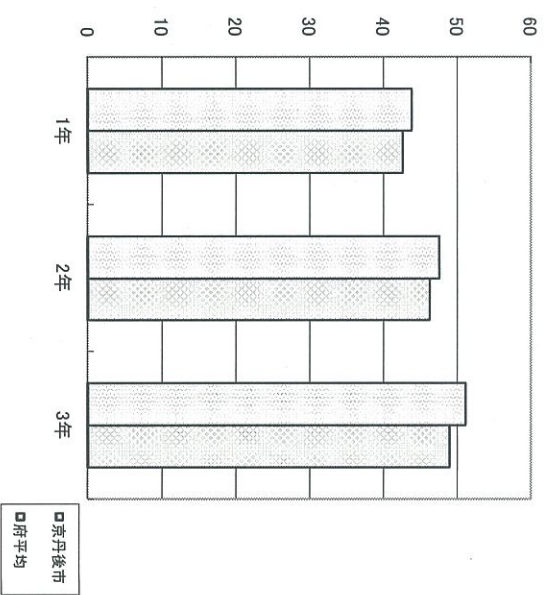
身長(女子)



体重(男子)

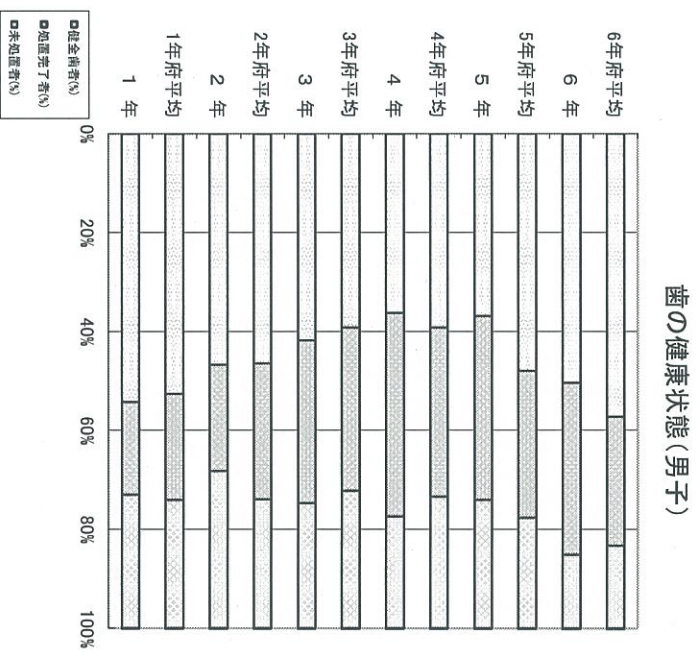


体重(女子)

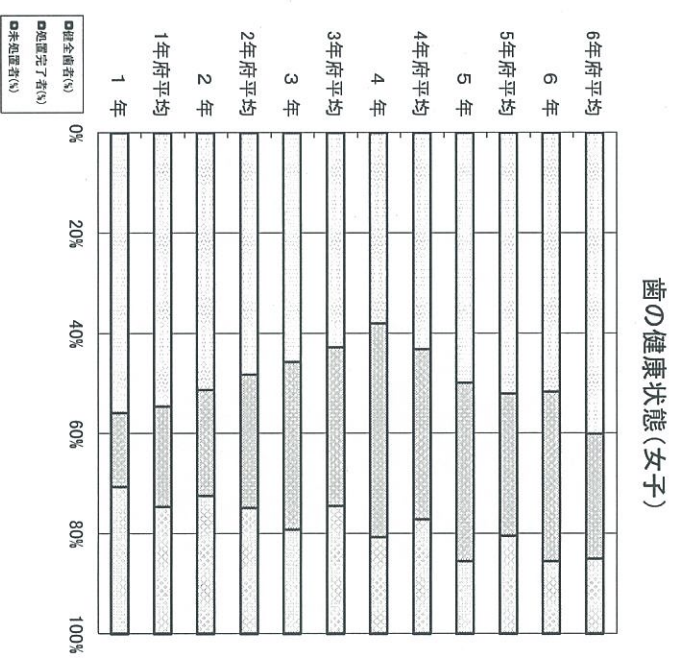


小学校 歯の健康の現状

学年	男子		
	健全歯者(%)	処置完了者(%)	未処置者(%)
1年	54.2	18.7	27.1
1年府平均	52.6	21.4	26.1
2年	46.6	21.6	31.8
2年府平均	46.4	27.5	26.1
3年	41.6	33.0	25.3
3年府平均	39.1	33.1	27.8
4年	36.1	41.2	22.7
4年府平均	39.2	34.2	26.7
5年	36.8	37.2	26.0
5年府平均	47.9	29.7	22.4
6年	50.4	34.7	14.9
6年府平均	57.2	26.1	16.7



学年	女子		
	健全歯者(%)	処置完了者(%)	未処置者(%)
1年	55.9	14.7	29.4
1年府平均	54.6	20.0	25.4
2年	51.2	21.2	27.6
2年府平均	48.2	26.6	25.2
3年	45.7	33.5	20.8
3年府平均	42.8	31.8	25.5
4年	38.1	42.7	19.3
4年府平均	43.1	34.1	22.8
5年	49.8	35.8	14.4
5年府平均	52.0	28.5	19.5
6年	51.7	33.9	14.4
6年府平均	60.0	25.1	14.9

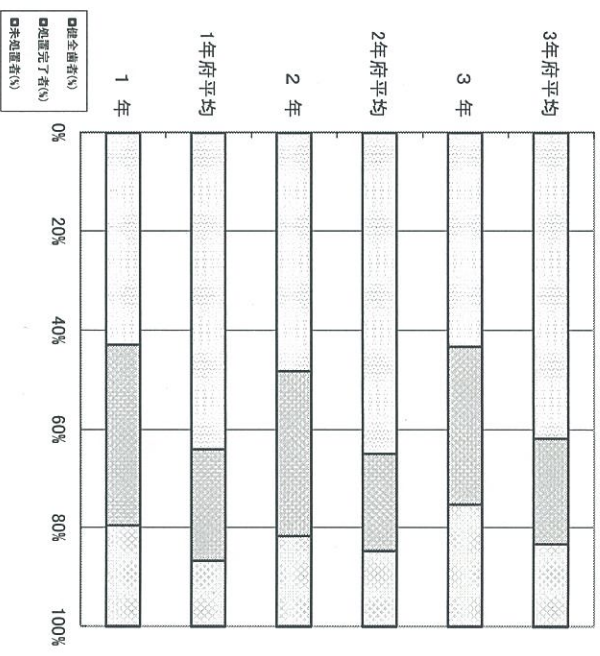


中学校 歯の健康の現状

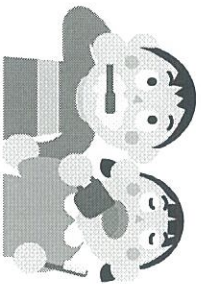
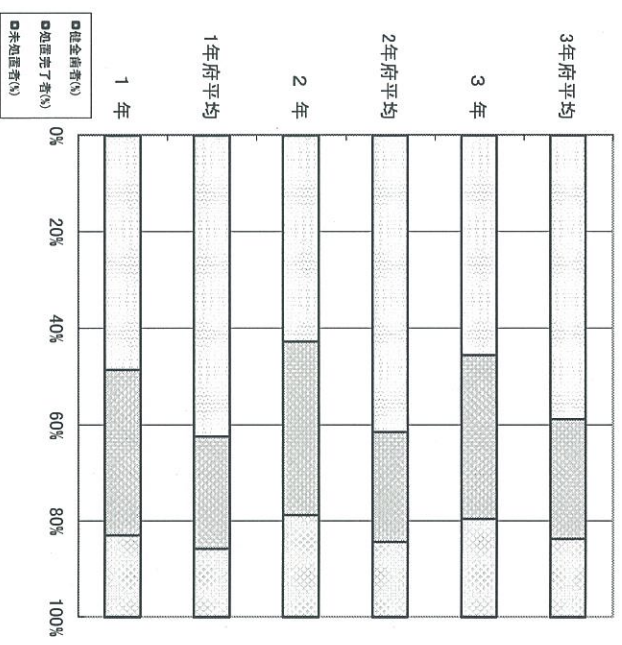
学年	男子		
	健全歯者(%)	処置完了者(%)	未処置者(%)
1年	42.4	36.2	20.3
1年府平均	64.0	22.8	13.2
2年	48.7	33.9	18.5
2年府平均	64.9	19.9	15.2
3年	43.2	32.0	24.7
3年府平均	61.8	21.6	16.6

学年	女子		
	健全歯者(%)	処置完了者(%)	未処置者(%)
1年	48.5	34.4	17.0
1年府平均	62.3	23.6	14.1
2年	42.8	36.1	21.2
2年府平均	61.4	23.1	15.5
3年	45.5	34.0	20.5
3年府平均	58.7	25.1	16.2

歯の健康の現状(男子)



歯の健康状態(女子)



(3) 平成28年度学校医・学校歯科医・学校薬剤師 H28.6.1～

敬称略

学校名	校医	歯科医	薬剤師
峰山幼稚園	中江 龍仁	戸田 博文	廣瀬 弘明
峰山小学校	中江 龍仁	戸田 博文	糸井 ゆう子
いさなご小学校	高田 和之	乃一 佳宏	廣瀬 弘明
新山小学校	高田 和之	井上 晋吾	糸井 ゆう子
丹波小学校	新谷 繁之	梅田 龍弘	糸井 ゆう子
長岡小学校	新谷 繁之	乃一 佳宏	糸井 ゆう子
峰山中学校	新谷 繁之	梅田 龍弘	廣瀬 弘明
大宮幼稚園	藤原 大輔	荒田 ケイ	船戸 一晴
大宮第一小学校	安井 俊雄	坂根 昇	三浦 加代子
大宮南小学校	安井 俊雄	伊東 嵩英	三浦 加代子
大宮中学校	京丹後市国民健康保険直営 大宮診療所 所長 飯田 泰成	荒田 ケイ	三浦 加代子
網野幼稚園	上田 誠	梅田 浩	柴田 听器
網野北小学校	山本 佳明	吉岡 保浩	田中 宏明
網野南小学校	上田 誠	梅田 浩	柴田 听器
島津小学校	上田 誠	井上 尚也	田中 宏明
橘小学校	齊藤 治人	吉岡 保浩	田中 宏明
網野中学校	十倉 正朗	野村 和正	田中 宏明
丹後幼稚園	齊藤 治人	坂根 佐兵衛	田中 宏明
豊栄小学校	中江 龍仁	坂根 佐兵衛	田中 宏明
間人小学校	山本 佳明	坂根 佐兵衛	田中 宏明
宇川小学校	久 高志	坂根 佐兵衛	田中 宏明
丹後中学校	京丹後市国民健康保険直営 間人診療所 所長 岡藤 賢二	坂根 佐兵衛	田中 宏明
弥栄幼稚園	京丹後市立弥栄病院 上古 操	森岡 信明	安達 健蔵
吉野小学校	新谷 繁之	行待 康夫	安達 健蔵
弥栄小学校	京丹後市立弥栄病院 上古 操	森岡 信明	安達 健蔵
弥栄中学校	京丹後市立弥栄病院 上古 操	行待 康夫	安達 健蔵
かぶと山幼稚園	齊藤 治人	京丹後市立久美浜病院	野村 一民
久美浜小学校	京丹後市立久美浜病院 岩見 均	沼倉 洋三	野村 一民
高龍小学校	京丹後市立久美浜病院 岩見 均	沼倉 洋三	野村 一民
かぶと山小学校	齊藤 治人	沼倉 洋三	野村 一民
久美浜中学校	京丹後市立久美浜病院 岩見 均	沼倉 洋三	野村 一民

9 学校給食

(1) 学校給食の現状

1 実施状況

- (1) 給食実施校 市内全小中学校
(小学校 19校、中学校 6校)
- (2) 給食実施児童生徒数 小学校 2,731人、中学校 1,616人
- (3) 調理方式 単独調理場方式 20校
センター方式 (1施設) 5校
- (4) 給食形態 完全給食 週5回実施
- (5) 施設 ドライシステム調理場 (3校)
ウエットシステム調理場 (17校・1センター)
- (6) 調理業務の委託 平成 22年度から調理業務の委託を開始
平成 28年度委託校 (14小学校、2中学校)

○米飯給食

学校給食における米飯給食実施率 100%。

※毎月 19 日の食育の日を含む 5 日間を「食育週間」とし、京丹後市産「特別栽培米」を全校で利用しています。

2 食育

栄養教諭・学校栄養職員配置数

栄養教諭 (小学校 3人、中学校 4人) 学校栄養職員 (小学校 1人)

市内の栄養教諭・学校栄養職員 8 人に、食に関する指導のための担当校を割当て、専門の立場からの授業を行っています。

3 地産地消

地場産物活用状況は、平成 28 年 11 月調査で市内産品使用率が平均 38%程度でした。また、米、牛乳、野菜類、魚介類等食材全般にわたった使用となっています。

4 食育・地産地消の連携

市内農業経営者会議との連携を図り、「まるごと京丹後食育の日」の取組を平成28年11月17日に実施し、市内全小中学校に地元農家から地元で収穫された新米、野菜を提供していただきました。

また、この事業にあわせて、京丹後市学校給食研究会・栄養職員部会で作成した食育資料等を活用するとともに、当日の給食時間を中心に生産者から直接お話を聞き、また生産者の思いをメッセージとしていただきました。

さらに、毎月19日を「食育の日」とし、地元産の食材を多く使った給食の実施と、地産地消意識の高揚に努めました。

(2) 京丹後市立小中学校給食の実施状況

H28. 5. 1

区分	学校名	児童生徒数	業務委託校 (○印)	1週間の米飯回数	
				自校炊飯	委託炊飯
峰山	峰山小学校	140	○	5	
	いさなご小学校	193	○	5	
	新山小学校	191	○	5	
	丹波小学校	51	○	5	
	長岡小学校	90	○	5	
	峰山中学校	388		5	
大宮	大宮第一小学校	450		5	
	大宮南小学校	113	○	5	
	大宮中学校	327		5	
	網野北小学校	215		5	
網野 (給食セ ンター)	網野南小学校	212		5	
	島津小学校	84		5	
	橘小学校	98		5	
	網野中学校	392		5	
	豊栄小学校	67	○	5	
丹後	間人小学校	108	○	5	
	宇川小学校	54	○	5	
	丹後中学校	132	○	5	
	吉野小学校	75	○	5	
	弥栄小学校	161	○	5	
弥栄	弥栄中学校	143	○	5	
	久美浜小学校	117	○	5	
	高龍小学校	144	○	5	
久美浜	かぶと山小学校	168	○	5	
	久美浜中学校	234		5	

10 就学援助

(1) 平成28年度就学援助費支給状況

要保護及び準要保護児童生徒援助費支給状況表

区分	小学校	中学校	合計	
			児童数	支給率
支給人数	287人	209人	496人	
支給額	17,647,174円	23,796,253円	41,443,427円	
支給率	児童数	中学校生徒数	児童生徒数	支給率
	2,731人	10.51%	1,616人	12.93%
			4,347人	11.41%

特別支援教育奨励費補助金支給状況表

区分	小学校	中学校	合計
支給人数	46人	41人	87人
支給額	1,436,783円	2,105,565円	3,542,348円

要保護及び準要保護認定基準

[要保護者]

- ①生活保護法に基づき教育扶助を受けている方
- ②同教育扶助を除くその他の扶助を受けている方

[準要保護者]

- ・前年度又は当年度において次のいずれかに該当する方
 - ①生活保護法に基づき保護の停止又は廃止
 - ②市町村民税の非課税 (地方税法第295条第1項)
 - 障害者、未成年者、寡婦又は寡夫の者の前年の合計所得金額が125万円を超えない場合
 - ③市町村民税の減免
 - ④事業税の減免
- ⑤固定資産税の減免
- ⑥国民年金掛け金の減免
- ⑦国民健康保険税の減免又は徴収猶予
- ⑧児童扶養手当の受給 (全額)
- ⑨生活福祉資金貸付制度による貸付

・上記以外の方で次のいずれかに該当する方

- ⑩失業対策事業適格者手帳を有する日雇い労働者又は、職業安定所登録日雇い労働者 (証明となるものの写しが必要)
- ⑪保護者の職業が不安定で、生活状態が悪いと認められる
- ⑫学校納付金の納付、被服、又は学用品・通学用品等に不自由している方等で保護者の生活状態が極めて悪いと認められる
- ⑬経済的理由による欠席日数が多い
- ⑭その他

11 教育指導

(1)土曜日を活用した教育活動

「京丹後市の学校教育改革構想」に掲げる「教育と学びのまち 京丹後」を実現し、本市の子どもたちの「生きる力」を一層はぐくむため、学校、家庭、地域社会の連携により子どもたちが学校内外で学ぶ機会を拡充する取組の一環として、第2土曜日を中心に教育活動の実践研究を行いました。

平成 28 年度の実施状況<月別実施回数>

	第1週	第2週	第3週	第4週	第5週
4月					
5月	2校	6校			
6月	15校	3校	1校	3校	
7月		6校			
9月		9校			
10月	1校			2校	
11月	1校	8校		4校	
12月	2校	21校			
1月		13校		4校	
2月		6校	1校	3校	
3月		2校			

主な取組内容

① 学力向上に向けた取組

児童生徒の学習実態を踏まえ、補充的な学習を行いました。また、中学校では、全員参加、公募、異学年集団など形態を工夫し、学習講座を開講したり、定期テストに合わせて学習講座を実施したりする学校もあり、学習意欲の向上と学力の向上につながりました。

② 学校行事や公開授業

下記のような学校行事や授業参観を行い、保護者や地域の方々に広く、児童生徒の様子を見ていただくよい機会になりました。

【主な行事】

授業参観、祖父母参観、部活動公開、音読発表、運動会、PTA講演会、給食試食会、学校説明会、避難訓練、親子救急救命講習、学校公開、体育祭、宿泊体験学習、学習発表会

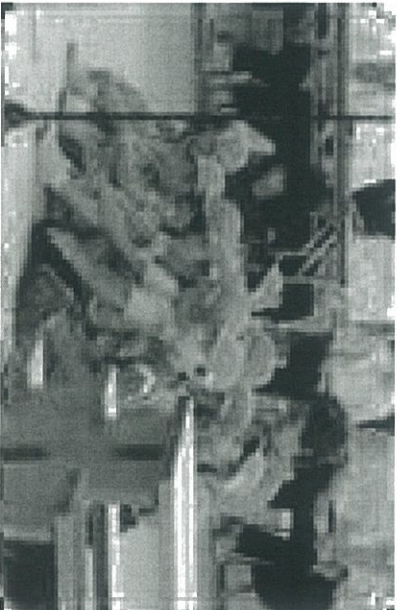
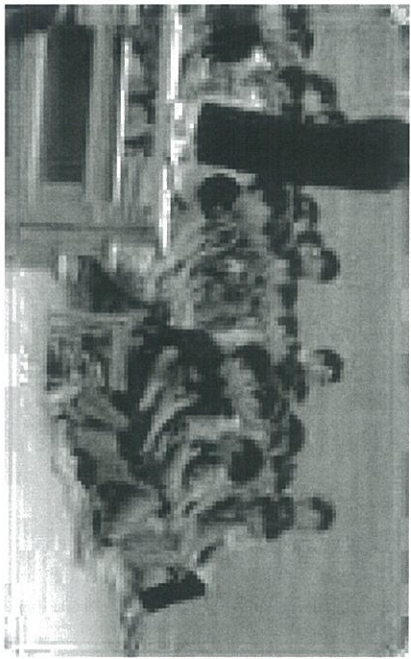
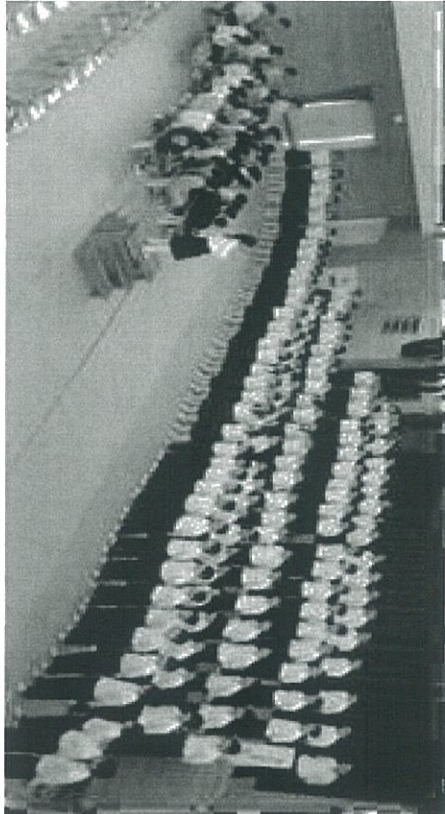
③ 外部人材を活用した取組

学習支援ボランティアや地域の人材を活用し、安全マップ作り、自転車点検、親子おもしろ科学教室、田植え、図書館員による読み聞かせ、出前授業等、普段の授業ではできない体験活動により、児童生徒の学びを広げる取組を実施しました。

④ 小中一貫教育の取組

部活動体験や合唱祭、体育祭への参加・参観など、中学生と小学生が交流する時間を設定し、小学6年生は中学校生活に対する安心感や期待感を持つことができました。中学生はよい手本となるように意識した行動が見られました。中学校への円滑な接続と自己肯定感を育むための取組となりました。

また、小学校の入学説明会、新入児童の体験入学も同様に行われました。小学校へのスムーズな就学に役立っています。



丹後中学校の行事に参加

(2) 平成 28 年度授業実践力向上対策事業

新・授業実践力開発講座

確かな学力形成を目指し、授業づくりと学級づくりを一体的に捉え、学級経営に関する体系的な知識や実践的な方法等の授業理論と、教材を介して子ども同士の望ましい相互作用を組織する指導理論を学び、主体的な学習活動を展開させる授業実践力を高める講座を実施しました。教諭・講師を問わず受講者を募集したところ、小・中学校あわせて 13 名が受講し、充実した授業研究を行うことができました。

兵庫教育大学学校教育センターから講師を招聘。受講者は学級経営や授業実践についての講義、指導助言を受けました。講座では、教育委員会が委嘱するコーディネーターを配置し、小グループによる指導案づくり、指導案検討のワークショップや公開授業も行いました。

授業実践力小中一貫出前(検証)講座

児童生徒の確かな学力を一層向上させるための授業を構想し、実践と評価により、さらに質の高い授業力を身に付けるための実践方法と研修方法を主体的に学ぶことを目的として講座を実施しました。2つの学園で1回ずつ実施しました。

受講グループの代表者が、公開授業を行うとともに、受講グループによる事後研究会を開催しました。本講座においても、兵庫教育大学学校教育センターから講師を招聘し、授業実践についての講義や指導助言を受けました。

授業実践力開発講座報告(年間7回実施)

回	実施期日	会場	内容
1	5月26日(木) 14:00～17:00	アグリセンター 大宮 和室	開講式 講義 「仲間よさを発見し認め合う、温かい『まなざし』を育て学級づくり」 グループ協議 (自己研修課題)
2	6月30日(木) 14:00～17:00	アグリセンター 大宮 和室	講義 「学ぶ意欲を喚起し主体的学び合いを育て授業づくり①」 グループ協議 (学級経営、授業づくり)
3	7月7日(木) 13:20～17:00	兵庫教育大学 附属小学校	公開授業参観①第1学年国語科②第6学年学級活動 事後研究会
4	8月4日(木) 14:00～17:00	アグリセンター 大宮 和室	講義 「学ぶ意欲を喚起し主体的学び合いを育て授業づくり②」 グループ協議 (研修計画の作成、教材研究)
5	10月20日(木) 13:55～17:00	宇川小学校	公開授業 小5国語科 「大造じいさんとガン」 グループ協議 指導助言
6	11月10日(木) 13:40～17:00	網野中学校	公開授業 中1社会科 「日本列島誕生と縄文文化」 グループ協議 指導助言
7	1月12日(木) 14:00～17:00	大宮庁舎 第2・3会議室	グループ協議 受講の成果と課題 指導助言 閉講式

授業実践力小中一貫検証講座報告(年間2回実施)

回	実施期日	会場	内容	容
1	6月2日(木) 14:50～17:00	網野北小学校	公開授業 事後研究会 指導助言	小6社会科 「貴族のくらし」
2	10月19日(水) 13:20～17:00	峰山小学校	公開授業 事後研究会 指導助言	小3算数科 「あまりのあるわり算」

※講義・指導助言は全て、講師 兵庫教育大学大学院 長澤 憲保 教授

(3) 放課後学習支援事業 小学生放課後学習支援「放課後わくわく自習室」

京丹後市学校教育改革構想に掲げる「教育と学びのまち 京丹後」の実現に向け、子どもたちが学校だけでなく地域や家庭で学ぶ機会を拡充するために、学校・家庭・地域が連携し、地域の特色を生かした地域ぐるみでの学習環境づくり（放課後学習支援の体制整備）を進めるため、実証研究として「放課後わくわく自習室」を実施しています。

わくわく自習室は、地域の方がボランティアで学習支援員となり、運営を行っており、下記の4地域でわくわく自習室を開設しています。

平成28年度の開催状況

名称	宇川わくわく自習室 (丹後町)	黒部区わくわく自習室 (弥栄町)	佐野甲区わくわく自習室 (久美浜町)	大宮南わくわく自習室 (大宮町)
会場	旧下宇川保育所	黒部公民館	佐野集会所	奥大野公民館
開催日時	毎週水曜日 15:00-17:00、月1回土曜日 9:00-11:00を基本			
登録児童数	34人	11人	10人	12人
学習支援員数	6人	7人	12人	5人
開催回数	43回	23回	39回	36回



わくわく自習室の様子 (左上：宇川、右上：黒部区、左下：佐野甲区、右下：大宮南)

情報メディアを活用した中学生放課後学習支援「高校受験数学基礎講座」

情報メディアを活用した放課後学習支援体制整備の実証研究として、高校受験数学基礎講座（映像教材、全9回、各回30分、平成26年度作成）を京丹後市ケーブルテレビ放送で放映するとともに、各中学校・市立図書館でDVDの貸し出しを行いました。

また映像教材とともに使用するテキスト・問題集を作成し、中学3年生全員に配布しました。

放送状況

放送期間：平成28年11月14日～平成29年1月20日の間、全9回を3回放送
放送時間：17：30～18：00、19：00～19：30

市ヶケーブルテレビ放送の視聴率等(中学3年生対象アンケート結果による)

中学3年生の市ヶケーブルテレビ加入率　：　41.0%
中学3年生の高校受験数学基礎講座視聴率：　8.7%

中学生放課後学習支援「地域未来塾」

平成27年度より、京丹後市学校教育改革構想に掲げる「教育と学びのまち　京丹後」の実現に向け、中学生放課後学習支援「地域未来塾」を開催しています。平成27年度は網野中学校と丹後中学校で先行して実施をし、平成28年度は市内全6中学校で開催をしました。

中学校は全員クラブ加入制のため、地域未来塾に参加するのは、中学校3年生でクラブを引退した2学期・3学期に各校の実情に応じて、学習が遅れがちな生徒に対して、学習習慣の確立と基礎学力の定着、学力向上による高校進学率の向上のための学習支援を中心として実施しました。

また、平成28年度は地域未来塾での使用を目的として各中学校へタブレット型パソコン41台、プロジェクタ型電子黒板1台、タブレット型パソコン用学習ソフトを導入しました。これにより生徒一人一人の学習進度に応じた学習が可能な環境を構築し、地域未来塾で機器を使った授業の実践を開始しました。

平成28年度の開催状況

実施場所	参加生徒数(延べ)	開催回数
峰山中学校	506人	41回
大宮中学校	526人	25回
網野中学校	594人	12回
丹後中学校	1,385人	53回
弥栄中学校	199人	17回
久美浜中学校	433人	49回



地域未来塾の様子(左：久美浜中学校、右：網野中学校)

(4) 外国語指導助手

現在、6人の外国語指導助手を配置しており、主に町域を単位として各1人が小中学校を訪問し、英語教育の補助をしています。

活動内容としては、中学校を拠点として、中学校の英語教育の補助をしています。定期的には小学校へも訪問し、国際理解教育を補助しています。授業に必要な教材の作成・補充、教員に対する研修への補助等、英語活動が円滑に実施できるように小中学校の教員の支援をしています。また、地域からの要望に応じて、地域における国際交流活動への協力も行っています。

児童生徒にとって、生きた英語や外国文化を直接的に学ぶ貴重な機会となります。

地域	指導助手名 (期間)
峰山	コートニー・ウイルキンズ (H27.7～H28.7) エイミー・マグリービ (H28.7～)
大宮	アレクサンダー・トウイーズ (H25.7～H28.7) ユーフエイ・チャン (H28.8～)
網野	ジェレミ・オーデン (H27.7～)
丹後	ジェシー・エフロン (H26.7～)
弥栄	テイモシー・ナサウ (H26.7～H28.7) ケイト・ガーネット (H28.7～)
久美浜	ハンナ・エザック (H27.9～H28.8) カミラ・インジェニエーリ (H28.8～)

(5) スクールサポーター設置事業

小中学校における学習指導内容の充実や、特別な支援を必要とする児童生徒の学習環境を整備するとともに、児童生徒及び教師の悩みやストレス等を和らげ解消できる体制を整えて、児童生徒及び教職員が心にゆとりを持てる環境づくりを進めています。そのために、生徒指導、学習指導、介護支援及び相談等を補助的に援助するスクールサポーターを設置しています。

【介護職員】 小学校 17校 29人 中学校 5校 6人 計 35人

身体的な安全や、他の児童生徒への危害等が見られるなど、特別な支援を必要とする発達障害等の障害のある児童生徒又は、日本語指導が必要な児童生徒に対し、介護職員を配置

【講師】 中学校 6校 12人

小中一貫教育の指導補助として、学級の児童生徒の状況に応じ、きめ細かく行き届いた指導を行うために、加配教員を配置。また、小中一貫教育の推進のため、コディネーターを各学園に配置。

【心の教室相談員】 各中学校及び大宮第一小学校 各校 1人 計 7人

児童生徒が悩みを気軽に話せて、不安を和らげることができる第三者的存在を学校に配置し、児童生徒が心にゆとりを持てるよう援助する。また教室に入れない児童生徒のための心の居場所として学校内に相談室を備え、相談員を配置

【図書支援加配】 各小中学校 各 1人 計 23名 (兼務 22人、専任 1人)

学校図書館の機能充実が図れるよう援助するため、学校図書館担当職員を配置

(6) 京丹後市教育相談事業

教育相談に関する専門的な助言及び研修機会を提供することにより、各学校における教育相談機能の充実を図るために、臨床心理に関して高度で専門的な知識及び経験を有する教育相談員を配置するとともに、平成28年度から新たに臨床心理士の資格を持つ職員を教育委員会に配置し、教育相談事業の充実を図っていきます。

原則として、小中学校の教職員を対象とし、毎月第2・4月曜日午後、火曜日午前の4回を相談日としています。

事業内容

- (1) 学校教育相談支援事業【小・中学校】
学校からの、不登校、不登校傾向、教室での不適応、情緒不安定等に関する相談に基づき、当該校の担任、養護教諭、教育相談担当者等へのコンサルテーションによる学校支援
- (2) 研修事業
 - ア 教育相談担当者研修【小・中学校】
各学校の教育相談担当者全員を対象にした研修
 - イ 事例研修【小・中学校】
不登校、不登校傾向、教室での不適応、情緒不安定児童生徒を直接指導・援助する立場にあり、受講を希望する教員を対象にした少人数グループ編制による事例研修
 - ウ 心の教室相談員研修【小・中学校】
心の教室相談員全員を対象にした研修
- (3) 教職員のメンタルヘルスに関する相談事業【小・中学校】

12 学校安全

(1) にこにこカーの配車状況 ～地域ぐるみで子どもたちを守る～

市民のみなさんと協働・共創による安心・安全なまちづくり
 多額の寄付を受け 子ども安心パトロール車 愛称 “にこにこカー” を配置
 ～地域ぐるみで子どもたちを守る～

地域ぐるみで子どもを守るネットワークづくりを進めていく中で、児童生徒が被害者となる残酷な事件から子どもを守ることを目的として、平成17年度に市内複数の企業から多額の寄付を受けました。市では寄付の趣旨を踏まえ、児童生徒の安全確保・被害防止対策の強化を図るため、『京丹後市子ども安心パトロール車』（愛称：にこにこカー）を7台購入し市内教育機関に配置しています。

平成18年度及び19年度にも、市内企業からそれぞれ7台の寄付を受け、計21台を各小中学校・幼稚園に配置し、児童生徒の登下校中の安全を見守っています。

号車	地域	配車校		配置日
1	峰山	峰山小学校	長岡小学校	H18年3月
2	大宮	大宮第一小学校		
3	網野	網野中学校		
4	丹後	丹後中学校	丹後幼稚園	
5	大宮	大宮中学校		
6	久美浜	高龍小学校		
7		教育委員会		
8	峰山	いさなご小学校		
9	網野	網野南小学校	網野北小学校	
10	網野	橘小学校		
11	丹後	宇川小学校		H19年4月
12	弥栄	弥栄小学校	弥栄幼稚園	
13	久美浜	久美浜小学校	久美浜中学校	
14	弥栄	弥栄中学校		
15	峰山	峰山中学校		H20年4月
16	大宮	大宮南小学校	大宮幼稚園	
17	網野	島津小学校	網野幼稚園	
18	弥栄	吉野小学校	丹波小学校	
19	丹後	間人小学校	豊栄小学校	
20	久美浜	かぶと山小学校	かぶと山幼稚園	
21	峰山	新山小学校	峰山幼稚園	

(2) 地域ぐるみの学校安全体制整備推進事業

～スクールガード・リーダーの巡回・指導で子どもたちを守る～

京丹後市では、地域ぐるみで子どもを守るネットワークづくりを進めていく中で、児童生徒が被害者となる残酷な事件から子どもを守ることを目的として、スクールガード・リーダーによる登下校中の巡回活動を行っています。

スクールガード・リーダーは、警察官OBで構成され、その知識と経験を活かし、学校・PTAからの要請に応じて警備のポイントや改善すべき点などの安全指導・助言を行うなど、巡回以外の面でも安全体制づくりの推進に活躍しています。

スクールガード・リーダーの活動は、平成 18 年度から京都府が主体となって事業を実施していましたが、平成 22 年度からは京丹後市が主体となって事業を実施しています。

計 5 人のスクールガード・リーダーにより巡回を行い、児童生徒の登下校中の安全を見守っています。

平成 28 年度スクールガード・リーダー巡回担当学校区及び巡回数

区 分	担 当 学 校 区	巡回数
スクールガード・リーダーA	網野北小学校、網野南小学校、島津小学校、橘小学校	66
スクールガード・リーダーB	峰山小学校、新山小学校、丹波小学校、吉野小学校	66
スクールガード・リーダーC	豊栄小学校、間人小学校、宇川小学校、弥栄小学校	66
スクールガード・リーダーD	いさなご小学校、長岡小学校、大宮第一小学校、大宮南小学校	66
スクールガード・リーダーE	久美浜小学校、高龍小学校、かぶと山小学校	66

(3) 歩行型除雪機による除雪 ～冬の通学路の安全を守る～

冬期の積雪時における児童生徒の通学等の安全確保を図るために、市内全小中学校に合計33台の歩行型除雪機を配備し、学校周辺の通学路や校門から校舎までの登校路の除雪を行っています。各学校では教育職員やPTA、地域ボランティアによる除雪活動を行うとともに、除雪活動への積極的な参加を呼びかけ、地域を上げて通学路の安全確保に努めています。



歩行型除雪機による除雪活動

13 不登校対策

(1) 教育支援センター

不登校等にある児童生徒に対し、相談及び適応指導を通じ、学校生活への復帰と社会的自立を支援するため、平成 25 年 1 月 31 日、京丹後市教育支援センター『まわら』を開設し、専任の指導員を配置しています。

『まわら』では、学習支援や訪問相談、レクリエーションやいろいろな体験活動を通じ、在籍校との連携を図りながら、不登校児童生徒の支援に取り組んでいます。

開設日	毎週月～金曜日（祝日・お盆・年末年始を除く）
時間	午前 8 時 30 分～午後 4 時 30 分（相談受付時間） ※児童生徒の利用時間 午前 9 時 00 分～午後 2 時 00 分
対象者	市内在住の小学生・中学生および保護者
場 所	京丹後市峰山町杉谷 868 番地（京丹後市峰山織物センター内）

《実績》

- ・平成 28 年度通所者 14 人
- ・平成 28 年度相談延件数 1,006 件
- ・平成 28 年度来所延人数 1,792 人

（学習のための通所、見学、教育相談 1,521 人）

（一般見学・教育委員会関係者の来所 271 人）

14 研究等指定校

(1) 平成28年度研究等指定校一覧

指定区分	学校名等	内 容	指定年度
京 都 府	弥 栄 小 学 校	府教委 「もうすぐ1年生」体験入学推進事業	H28
	高 龍 小 学 校	府教委 京の子ども体力向上推進プロジェクト実践校	H28
	峰 山 中 学 校	府教委 土曜日を活用した教育の在り方実践研究事業	H28
	全小・中学校	府教委 土曜教育実践研究校	H28
	久 美 浜 学 園	府教委 法やルールに関する教育研究指定事業	H28
	いさなご小学校	府小研 研究協力校 (算数科)	H28～H30
	峰 山 学 園	小中一貫教育実施校	H28
	網 野 学 園	小中一貫教育実施校	H28
	大 宮 学 園	小中一貫教育実施校	H28
	丹 後 学 園	小中一貫教育実施校	H28
京 丹 後 市	弥 栄 学 園	小中一貫教育実施校	H28
	久 美 浜 学 園	小中一貫教育実施校	H28

15 学校情報化推進

(1) 学校情報化の取り組み

1 学校情報機器の維持管理

各学校の教職員一人一台配備した校務用パソコンや、普通教室用パソコン・情報教室パソコン・校内LAN・サーバ等の維持管理を行いました。

2 校務支援システムの導入

児童生徒の情報管理や校務の効率化を図り、より細部まで行き届いた学習指導や生徒指導等の教育活動を推進するため、校務支援システムを導入しました。

また、平成29年度からの本格稼働に向けて、システムの選定、必要機器の購入・設置、学校との連絡調整及び児童生徒データの移行作業のとりまとめを行いました。

3 学校情報化推進委員会の取組

学校教職員を主な委員とする情報化推進委員会を設置し、学校の校務の情報化、教育に関する調査研究及び協議を行いました。協議内容は、主に平成29年度当初からの校務支援システムの稼働開始に向けたシステムの具体的な要件定義・運用方法等について協議を行いました。また、校務や様式の統一に取り組み、校務の効率化を推進しました。

4 学校情報の公開

学校ホームページの積極的な情報公開・更新を行い、地域や保護者に対して魅力ある学校情報の提供に取り組みました。

(2) 小中学校におけるパソコンの整備状況

学校名	校務用	普通教室用	情報教室用
峰山小学校	22	9	34
いさなご小学校	18	13	37
新山小学校	18	9	37
丹波小学校	14	6	18
長岡小学校	15	7	23
大宮第一小学校	36	22	37
大宮南小学校	14	13	27
網野北小学校	21	13	36
網野南小学校	19	16	37
島津小学校	14	12	22
橘小学校	15	7	24
豊栄小学校	14	7	18
間人小学校	16	7	27
宇川小学校	14	7	20
吉野小学校	14	7	17
弥栄小学校	18	23	34
久美浜小学校	16	7	28
高龍小学校	17	21	34
かぶと山小学校	16	18	36

学校名	校務用	普通教室用	情報教室用
峰山中学校	42	15	42
大宮中学校	39	13	42
網野中学校	40	20	42
丹後中学校	24	11	42
弥栄中学校	25	8	42
久美浜中学校	31	14	42
学校教育課	94	0	27
計	626	305	825

※校務用 PC には、図書システム用 PC(各校 1 台)を含む。

※情報教室用 PC には、情報教室サーバー(各校 1 台)を含む。

※閉校した学校の情報教室用パソコンを予備として学校教育課が保管。

16 国際交流

(1) 小学生の国際交流

平成 27 年 6 月のケネディ駐日大使の来丹を契機に、鳴き砂の浜があるマサチューセッツ州のマンチェスター・メモリアル小学校と島津小学校との交流を行い、児童が製作する作品の交換等を行いました。

(2) 中学生海外派遣事業

学校での授業やホームステイを通じて、語学力の向上及び国際的視野を持った人材を育成するため、平成 28 年度は市立中学 2 年生 9 名をニュージーランドへ派遣しました。



中学生海外派遣：ニュージーランド/スホッツウット・カレッジ



(3) 国際交流員の任用

国際交流員を学校教育課に配置し、国際交流や異文化理解についての専門性と見識や経験を活かして、こども園への訪問、小中学校等での国際理解教室の開催、高齢者大学での講演等を行いました。



こども園訪問の様子