

# 学 校 教 育

# 1 児童生徒数及び学級数の推移

## (1) 児童生徒数の推移

		S63	H5	H10	H15	H16	H17	H18	H19	H20	H21	H22	H23	H24	H25	
峰山	峰山小学校	388	311	262	232	223	220	214	211	211	208	212	201	190	179	
	吉原小学校	232	212	218	193	185	176	162	162	159	152	148	139	137	135	
	五箇小学校	128	123	138	92	94	87	81	73	76	71	61	56	56	58	
	新山小学校	191	163	154	193	185	192	202	191	193	190	195	202	201	205	
	丹波小学校	138	120	119	118	120	119	110	120	106	109	106	91	84	75	
	長岡小学校	91	82	63	63	74	73	84	96	92	100	103	102	107	102	
	計	1,168	1,011	954	896	881	870	853	853	842	830	825	791	775	754	
大宮	大宮第一小学校	543	522	534	606	593	586	563	555	542	549	532	547	511	501	
	大宮第二小学校	191	145	147	138	122	123	116	118	103	103	98	90	95		
	大宮第三小学校	79	99	93	66	61	55	44	42	45	41	45	40	37		
	大宮南小学校														124	
	計	813	766	774	810	776	764	723	715	690	693	675	677	643	625	
網野	網野北小学校	427	423	388	300	284	302	308	306	292	292	292	282	244	242	
	網野南小学校	401	378	283	258	258	270	257	255	255	247	249	232	235	213	
	橘小学校	274	245	186	234	220	207	207	193	196	174	173	162	141	128	
	郷小学校	115	84	77	72	61	63	66	61	63	60	54	54	50	42	
	島津小学校	158	151	138	117	106	112	115	115	120	114	117	101	113	104	
	三津小学校	64	55	63	54	43	47	43	32	32	25	27	21			
	計	1,439	1,336	1,135	1,035	972	1,001	996	962	958	912	912	852	783	729	
丹後	豊栄小学校	117	153	136	124	103	93	91	88	87	80	78	83	81	71	
	間人小学校	205	220	198	129	125	123	127	132	141	132	155	151	133	106	
	網野小学校	59	49	52	41	33	32	27	27	26	25					
	宇川小学校	245	163	156	116	106	96	85	80	80	83	69	61	55	57	
	虎杖小学校	3														
計	629	585	542	410	372	349	330	327	334	320	302	295	269	234		
弥栄	吉野小学校	73	97	113	89	85	90	81	77	77	76	81	74	77	74	
	溝谷小学校	123	120	91	61	61	64	70	75	73	76	69	60	53	51	
	鳥取小学校	182	163	134	127	129	129	129	130	123	110	109	99	93	93	
	黒部小学校	113	114	103	82	83	83	87	89	86	76	70	73	57	47	
	野間小学校	23	13	14	14	15	16	16	14	11	11	10	7	5	4	
計	514	507	455	373	373	382	383	385	370	349	339	313	285	269		
久美浜	久美浜小学校	288	251	199	217	209	193	186	169	156	142	134	132	127	123	
	川上小学校	131	129	111	74	66	62	64	62	57	58	53	48	48	45	
	海部小学校	100	105	79	62	57	57	55	58	59	55	58	54	49	53	
	田村小学校	104	106	93	67	58	59	50	48	44	41	42	45	42		
	神野小学校	121	123	106	87	91	99	90	87	89	81	78	70	74		
	湊小学校	92	87	64	72	62	58	54	58	51	49	57	55	55		
	蒲井小学校															
	佐濃小学校	191	195	167	114	106	107	110	103	93	86	78	73	68	67	
	久美浜山小学校														153	
計	1,027	1,001	819	693	649	640	609	585	549	512	500	477	463	446		
計	5,590	5,206	4,679	4,217	4,023	4,006	3,894	3,827	3,743	3,616	3,553	3,405	3,218	3,057		
中学校	峰山	峰山中学校	676	587	502	493	448	430	436	438	461	447	438	421	416	419
		五箇中学校	88													
	計	764	587	502	493	448	430	436	438	461	447	438	421	416	419	
	大宮	大宮中学校	552	399	397	388	396	399	415	392	399	369	361	329	349	347
		五十河分校														
	計	552	399	397	388	396	399	415	392	399	369	361	329	349	347	
	網野	網野中学校	824	561	545	470	442	414	397	406	396	394	341	389	392	427
		橘中学校	176	137	126	92	83	92	102	123	119	116	97	92	90	94
	計	1,000	698	671	562	525	506	499	529	515	510	438	481	482	521	
	丹後	間人中学校	285	191	236	196	175	166	163	145	124	127	115	124	115	129
宇川中学校		117	105	73	62	70	54	61	49	50	41	45	39	34	26	
計	402	296	309	258	245	220	224	194	174	168	160	163	149	155		
弥栄	弥栄中学校	278	232	254	209	179	174	178	182	172	186	191	196	179	186	
	野間中学校	9	14													
計	287	246	254	209	179	174	178	182	172	186	191	196	179	186		
久美浜	久美浜中学校	361	290	274	214	212	208	209	208	205	187	171	174	158	257	
	高龍中学校	244	210	226	179	162	132	123	120	135	142	128	104	98		
計	605	500	500	393	374	340	332	328	340	329	299	278	256	257		
計	3,610	2,726	2,633	2,303	2,167	2,069	2,084	2,063	2,061	2,009	1,887	1,868	1,831	1,885		

(2) 学級数の推移

		S63	H5	H10	H15	H16	H17	H18	H19	H20	H21	H22	H23	H24	H25	
小学校	峰山	藤原小学校	14	13	11	9	9	9	8	8	9	9	10	10	10	9
		吉原小学校	7	7	9	7	7	6	6	6	7	7	7	7	7	7
		藤岡小学校	6	6	6	6	6	6	6	6	6	6	6	7	7	6
		新山小学校	6	7	7	8	7	8	7	8	9	9	9	10	10	11
		岡波小学校	6	6	6	6	6	7	7	7	6	6	6	6	7	7
		長岡小学校	6	6	6	7	7	7	7	7	7	7	7	7	7	7
	計	45	45	45	43	42	43	41	42	44	44	45	47	43	47	
	大宮	大宮第一小学校	19	20	19	19	21	20	21	22	21	22	22	22	21	21
		大宮第二小学校	6	6	7	7	7	7	7	7	7	7	7	7	7	
		大宮第三小学校	6	6	6	7	7	7	5	6	6	6	6	6	6	
		大宮南小学校														7
		計	31	32	32	33	35	34	33	35	34	35	35	35	34	28
	網野	網野北小学校	15	15	15	13	13	12	13	13	13	13	13	13	11	11
		網野南小学校	16	15	13	11	12	12	10	10	11	10	11	11	12	11
		滝小学校	10	10	7	8	8	8	8	7	8	7	8	8	8	8
		郷小学校	6	6	7	7	7	6	6	6	6	7	7	6	6	6
		島津小学校	6	6	6	7	7	7	7	7	7	7	7	7	7	7
		三津小学校	6	6	6	6	6	6	5	5	5	5	5	4		
		計	59	53	54	52	53	51	49	48	50	49	51	49	44	43
丹後	豊栄小学校	6	7	7	7	7	7	7	7	7	7	7	7	6	7	
	間人小学校	8	9	7	7	7	7	7	7	7	7	7	7	7	7	
	竹野小学校	6	6	6	5	5	5	5	5	5						
	穿加小学校	9	7	7	7	7	7	7	7	7	7	7	7	7	7	
	虎杖小学校	2														
計	31	29	27	26	26	26	26	26	26	26	26	21	21	20	21	
弥栄	吉野小学校	6	6	6	7	7	7	7	7	7	7	7	6	6	7	
	清谷小学校	6	6	6	6	7	7	7	7	7	7	7	6	6	6	
	鳥取小学校	9	9	7	7	7	7	7	7	7	7	7	7	7	7	
	黒柳小学校	6	6	7	7	7	7	7	7	7	6	6	7	7	7	
	野間小学校	4	4	3	4	4	4	4	4	4	4	4	3	2	2	
	計	31	31	29	31	32	32	32	32	32	31	31	30	23	29	
久美浜	久美浜小学校	13	11	7	7	7	7	7	7	7	7	7	7	7	7	
	川口小学校	6	6	6	6	6	7	7	7	7	7	7	6	6		
	海部小学校	6	6	6	6	6	6	6	6	7	7	7	7	6		
	国府小学校	6	6	6	7	6	6	6	6	6	6	6	7	7		
	神野小学校	6	6	6	7	7	7	7	7	7	7	7	7	7		
	渡小学校	6	6	6	6	6	5	5	6	6	7	6	6			
	蒲井小学校															
	佐瀬小学校	9	9	7	7	7	7	7	7	7	7	7	7	7	7	
	かぶと山小学校														7	
計	52	50	44	46	45	45	45	46	47	48	47	48	47	33		
計	249	245	231	231	233	231	226	229	233	233	230	230	221	201		
中学校	峰山	藤原中学校	17	17	14	15	14	15	14	14	14	15	15	15	15	15
		五箇中学校	3													
		計	20	17	14	15	14	15	14	14	14	15	15	15	15	15
	大宮	大宮中学校	14	13	13	13	13	13	13	13	13	13	13	12	13	12
		五箇中学校														
	計	14	13	13	13	13	13	13	13	13	13	13	12	13	12	
	網野	網野中学校	23	16	17	15	14	14	13	14	13	13	12	13	14	15
		橘中学校	7	6	6	4	4	4	4	5	5	5	4	4	4	4
	計	30	22	23	19	18	18	17	19	18	18	16	17	18	19	
	丹後	間人中学校	10	7	7	8	7	7	7	7	6	6	5	5	5	6
		穿加中学校	4	4	4	4	4	4	4	4	3	3	3	4	4	4
	計	14	11	11	12	11	11	11	11	9	9	8	9	9	10	
	弥栄	弥栄中学校	10	8	9	7	7	7	7	7	7	8	8	8	7	7
		野間中学校	2	2												
	計	12	10	9	7	7	7	7	7	7	8	8	8	7	7	
	久美浜	久美浜中学校	10	10	10	6	7	7	8	8	8	7	7	7	7	10
		蒲井中学校	8	7	8	7	7	6	6	6	7	7	6	5	5	
計		18	17	18	13	14	13	14	14	15	14	13	12	12	10	
計	103	90	83	79	77	77	76	73	76	77	73	73	74	73		

### (3) 児童生徒数の推計

		H26	H27	H28	H29	H30	H31	
小学校	峰山	峰山小学校	164	146	139	131	136	133
		青原小学校	189	145	140	141	133	129
		五箇小学校	52	49	49	42	39	36
		新山小学校	200	203	194	177	168	163
		丹波小学校	66	58	50	50	42	37
		長岡小学校	99	90	87	78	68	63
	計	720	691	659	619	591	561	
	大宮	大宮第一小学校	489	481	464	451	447	445
		大宮南小学校	121	120	117	119	117	113
		計	610	601	581	570	564	558
	網野	網野北小学校	237	215	203	194	189	168
		網野南小学校	238	226	214	195	177	171
		島津小学校	95	94	83	78	70	66
		橋小学校	105	110	101	97	101	93
		計	675	645	601	564	537	498
	丹後	豊栄小学校	72	68	71	67	58	57
		間人小学校	100	101	104	103	101	105
		宗則小学校	63	54	56	60	63	61
		計	235	223	231	230	222	223
	弥栄	高野小学校	78	80	78	74	74	70
弥栄小学校		195	176	162	153	145	145	
計		273	256	240	227	219	215	
久美浜	久美浜小学校	122	119	116	106	112	112	
	高龍小学校	143	136	139	145	143	139	
	かぶと山小学校	165	170	167	165	159	172	
	計	430	425	422	416	414	423	
計	2,943	2,841	2,734	2,626	2,547	2,478		
中学校	峰山	峰山中学校	412	412	399	374	360	348
		計	412	412	399	374	360	348
	大宮	大宮中学校	357	338	330	321	309	293
		計	357	338	330	321	309	293
	網野	網野中学校	375	350	313	307	290	282
		橋中学校	102	85	77	60	56	52
		計	477	435	390	367	346	334
	丹後	丹後中学校	150	152	132	130	109	99
		計	150	152	132	130	109	99
	弥栄	弥栄中学校	165	158	146	149	133	125
		計	165	158	146	149	133	125
	久美浜	久美浜中学校	251	238	233	216	217	211
		計	251	238	233	216	217	211
計	1,812	1,733	1,630	1,557	1,474	1,410		

## 2 学校施設一覧（小学校）

H25. 5. 1現在

学 校 名	所 在 地	保 有 教 室 数										校 舎 保 有 面 積 (㎡)						屋 内 運 動 場 (㎡)						校 地 面 積 (㎡)			
		児童数		普 通		理 科 生 活		音 楽 図 工		特 別 家 庭		図 書 特 活		相 談		計	R	S	W	計	R	S	W	計	建物	グラウンド	その他
		男	女	男	女	男	女	男	女	男	女	男	女	男	女												
1 峰山小学校	京丹後市峰山町不断1番地	179	12	2	2	1	2	1	1	1	1	1	1	10	4,508	18	45	4,571	940			940	7,488	11,382			
2 吉原小学校	京丹後市峰山町安9番地	135	8	1	1	1	3	1	1	1	1	1	11	3,067	69		3,136	811				811	7,745	11,073	6,546		
3 五箇小学校	京丹後市峰山町五箇1番地	58	7	1	1	1	1	1	1	1	1	1	7	2,045		40	2,085	808				808	7,110	8,060	3,990		
4 新山小学校	京丹後市峰山町荒山1300番地	205	11	1	1	1	1	1	1	1	1	1	5	2,312		40	2,352	822				822	7,267	9,130			
5 丹波小学校	京丹後市峰山町丹波560番地	75	7	1	1	1	1	1	1	1	1	1	7	2,261		40	2,301	794				794	6,286	7,629	522		
6 長岡小学校	京丹後市峰山町長岡60番地	102	7	1	1	1	1	1	1	1	1	1	6	1,947		40	1,987	735				735	8,970	6,645	3,530		
7 大宮第一小学校	京丹後市大宮町周枳1552番地	501	23	2	2	2	2	2	2	2	2	2	9	5,447	35		5,482	990				990	9,825	8,704			
8 大宮南小学校	京丹後市大宮町奥大野72番地	124	7	1	1	1	1	1	1	1	1	1	7	2,838			2,838	704				704	10,560	11,450	14,899		
9 網野北小学校	京丹後市網野町浅茂川1861番地	242	19	2	1	1	2	1	1	1	1	1	8	5,449	26	26	5,501	1,519				1,519	12,760	11,548	13,364		
10 網野南小学校	京丹後市網野町下岡180番地	213	14	1	1	1	2	2	2	2	2	2	11	4,702	21		4,723	1,596				1,596	10,574	12,184	1,706		
11 島津小学校	京丹後市網野町島津1251番地	104	7	1	1	1	1	1	1	1	1	1	7	1,565	61	357	1,983	872			32	904	7,429	9,809	615		
12 郷小学校	京丹後市網野町郷48番地	42	7	1	1	1	1	2	2	2	2	2	6	1,948		50	1,998	902				902	7,324	8,035	105		
13 橋小学校	京丹後市網野町木津1357番地	128	11	1	1	1	2	2	2	2	2	2	8	3,423	32		3,455	981				981	11,670	9,085	3,490		
14 豊栄小学校	京丹後市丹後町成願寺1727番地	71	7	1	1	1	1	1	1	1	1	1	6	2,085	3	20	2,108	900				900	3,512	10,510	5,155		
15 間人小学校	京丹後市丹後町間人2691番地	106	7	1	1	1	1	1	1	1	1	2	10	3,162			3,162	975				975	6,393	11,719	2,819		
16 宇川小学校	京丹後市丹後町上野120番地	57	7	1	1	1	1	1	2	2	2	2	7	2,517	74		2,591	891				891	7,689	12,773	1,000		
17 吉野小学校	京丹後市弥栄町芋野408番地	74	7	1	1	1	1	1	1	1	1	1	6	1,671			1,671	610				610	5,242	9,290	1,661		
18 溝谷小学校	京丹後市弥栄町溝谷168番地	51	7	1	1	1	1	1	1	1	1	1	6	1,634			1,634	610				610	5,006	9,431	14,297		
19 鳥取小学校	京丹後市弥栄町木橋558番地	93	7	1	1	1	1	2	2	2	2	2	8	2,576	15		2,591	851			36	887	7,982	20,654	5,701		
20 黒部小学校	京丹後市弥栄町黒部3299番地	47	7	1	1	1	1	1	1	1	1	1	6	1,791			1,791	594				594	4,191	9,515	1,803		
21 野間小学校	京丹後市弥栄町野中2264番地	4	4	1	1	1	1	1	1	1	1	1	6	911	10	6	927	578				578	1,535	5,733	697		
22 久美浜小学校	京丹後市久美浜町3369番地	123	9	1	1	1	1	2	2	2	2	2	10	3,474		29	3,503	1,007				1,007	5,109	6,550	208		
23 川上小学校	京丹後市久美浜町知394番地	45	7	1	1	1	1	2	2	2	2	2	6	5,197	67		5,264	1,924				1,924	6,219	8,359			
24 海部小学校	京丹後市久美浜町橋爪236番地	53	6	1	1	1	1	2	2	2	2	2	7	1,893			1,893	828				828	6,026	4,864	5,585		
25 佐濃小学校	京丹後市久美浜町安養寺581番地	67	9	1	1	1	1	2	2	2	2	2	7	2,581			2,581	1,037				1,037	9,661	9,042	2,768		
26 かぶと山小学校	京丹後市久美浜町神崎1603番地	158	7	1	1	1	1	2	2	2	2	2	8	2,102	65		2,167	1,464				1,464	7,420	10,721	2,202		
計		3,057	231	29	4	29	22	41	8	26	26	9	1	0	195	73,106	496	693	74,295	23,803	976	32	24,811	190,993	253,896	92,663	

### 学校施設一覧（中学校）

H24. 5. 1現在

学 校 名	所 在 地	生徒数	保 有 教 室 数										校舎保有面積					屋内運動場					校地面積							
			普通		特別		家庭		視聴		図書		特活		相談		進路		R	S	W	計	R	S	W	計	建物	グラウンド	その他	
			理科	音楽	美術	技術	美術	技術	家庭	視聴	図書	特活	相談	進路	計	R	S	W												計
1 峰山中学校	京丹後市峰山町荒山88番地	419	18	2	2	2	3	2	1	1	1	1	1	1	1	1	17	6,827	123		6,950	1,563		94	1,657	14,231	20,927			
2 大宮中学校	京丹後市大宮町口大野216番地	347	15	2	2	1	1	2	1	1	1	1	1	1	1	13	4,950			4,950	1,073			1,073	15,407	18,146				
3 網野中学校	京丹後市網野町網野269番地	427	21	2	2	1	2	2	1	1	1	2				14	6,012	72	207	6,291	1,546			1,546	14,206	18,003	439			
4 橋中学校	京丹後市網野町木津1357番地	94	6	1	1	1	1	1	1	1	1	1				8	2,566	72		2,638	1,168			1,168	8,715	11,262				
5 間人中学校	京丹後市丹後町間人320番地	129	8	1	1	1	1	2	1	1	1	1	1	1	1	11	3,289			3,289	1,243		269	1,512	8,907	14,901	952			
6 字川中学校	京丹後市丹後町上野105番地の1	26	4	1	1	1	1	2	1	1	1	1	1	1	1	11	2,849			2,849	962			962	7,286	12,646	4,264			
7 弥栄中学校	京丹後市弥栄町湍谷3301番地の1	186	10	1	1	1	1	2	1	1	1	1	1	1	10	3,367	64	217	3,648	1,148				1,148	8,177	17,685				
8 久美浜中学校	京丹後市久美浜町640番地	257	10	1	1	1	2	1	1	1	1	1	1	1	11	3,892			89	3,981	1,094			1,094	9,775	18,062	11,283			
計		1,885	92	11	11	9	11	15	4	8	8	7	9	2	95	33,752	331	513	34,596	9,797		0	363	10,160	86,704	131,632	16,938			

### 学校施設一覧（幼稚園）

H24. 5. 1現在

学 校 名	所 在 地	園児数	保 有 教 室 数										園舎保有面積					屋内運動場					校地面積						
			普通		特別		家庭		視聴		図書		特活		相談		進路		R	S	W	計	R	S	W	計	建物	グラウンド	その他
			理科	音楽	美術	技術	美術	技術	家庭	視聴	図書	特活	相談	進路	計	R	S	W											
1 峰山幼稚園	京丹後市峰山町杉谷100番地	66															836	35		871						3,184	1,320		
2 大宮幼稚園	京丹後市大宮町周積167番地	56															802			802						804	202		
3 網野幼稚園	京丹後市網野町網野320番地	41															1,434			1,434						1,430	1,362		
4 丹後幼稚園	京丹後市丹後町間人300番地	16															353			353						353	304		
計		179															2,589	836	35	3,107	0	0	0	0	0	5,771	3,188	0	

### 3 京丹後市公立学校施設整備計画

市内には、小学校 26 校、中学校 8 校、幼稚園 4 園の 38 校（園）132 棟の建物がありますが（H25.4.1 現在）、そのうちの約 48%が昭和 56 年以前の旧耐震基準で設計され建築された建物です。

したがって、児童・生徒の安全な学校生活を保障するために、耐震性の低い施設の耐震化を進めるとともに、老朽化施設の改修等によって、より良い教育環境を整えることが求められています。

耐震補強工事、改修工事には多額の費用を要するため、事業の実施にあたっては国の交付金等を有効活用する必要があります。

京丹後市では、義務教育諸学校等の施設費の国庫負担等に関する法律（昭和 33 年法律第 73 号）に基づき、「京丹後市公立学校施設整備計画」を策定し、適切な施設整備を行うことにしています。

#### 【計画期間】

平成 25 年度（1 ヶ年）

### 京丹後市立学校再配置施設整備事業

学校再配置の拠点校として位置づけられている学校において、再配置に向けた教室の増築や老朽箇所の改修等、各種整備工事を実施しました。

対 象 校	工 事 内 容
鳥取小学校	特別教室棟増築、トイレ改修、プール槽改修 等
かぶと山小学校	旧屋内運動場撤去、駐車場整備、グラウンド整備 等
旧高龍中学校	小学校仕様への改修（階段改修、プール改修、トイレ改修 等）

## 4 京丹後市立学校施設耐震化計画

学校施設は、多くの児童生徒等が一日の大半を過ごす学習・生活の場として重要な意義を持つものであり、地震等の大規模災害発生時には地域住民の応急避難所（一部の学校施設を除く。）としての役割も担っています。

また、災害発生時においては、児童生徒等の人命を守るとともに、被災後の教育活動等の早期再開を可能とするため、施設や設備の損傷を最小限にとどめることなど、耐震性が確保された学校づくりを最優先課題として取り組む必要があります。

このため、耐震化に対する国の動向や財政措置の状況を的確にとらえつつ、本市における学校施設の耐震化を可能な限り早く、計画的に進めていくことを目的に、「京丹後市立学校施設耐震化計画」を策定しました。

計画では、大規模地震発生時における学校施設の危険性を回避するために、安全性の確保を最優先に、教育的な視点や財政状況にも考慮しつつ総合的に判断し、耐震二次診断の構造耐震指標  $I_s$  値を基に、各年度の耐震化対象施設を定めています。

### 【計画期間】

平成 22 年度～平成 26 年度

## 京丹後市立学校等施設耐震化事業

耐震二次診断を実施した結果、震度 6 強以上の大規模な地震が起きた際倒壊する危険性があると判定された校舎及び屋内運動場について、耐震補強工事の必要性が指摘されていたことから、各種対策工事を実施しました。

対 象 校	対 象 棟	工 事 内 容
丹波小学校	屋内運動場棟	耐震補強
黒部小学校	屋内運動場棟	耐震補強
旧高龍中学校	管理棟	耐震補強



## 5 学校通学区

### (1) 学校通学区一覧

番号	名称	通学区
1	峰山小学校	峰山町元町区、1区、2区、3区、4区、5区、6区、7区、8区、9区、10区、11区、12区、13区、14区、15区、16区、17区、18区、赤坂区、石丸区
2	吉原小学校	峰山町安区、西山区、小西区、菅区、新治区
3	五箇小学校	峰山町二箇区、久次区、五箇区、鱒留区
4	新山小学校	峰山町新町区、荒山区
5	丹波小学校	峰山町内記区、丹波区、矢田区、橋木区
6	長岡小学校	峰山町長岡区
7	大宮第一小学校	大宮町口大野区、周枳区、河辺区、善王寺区
8	大宮南小学校	大宮町奥大野区、上常吉区、下常吉区、谷内区、三坂区、三重区、森本区、延利区、明田区、五十河区、新宮区、久住区
9	網野北小学校	網野町港区、元町区、旭区、東大路区、大昭区、栄区、水之江区、北大路区、小浜区、磯区
10	網野南小学校	網野町住吉区、上小路区、長田区、桃山区、福田区、御陵区、下岡区、新庄区
11	島津小学校	網野町春日区、愛宕区、大橋区、大谷区、溝川区、島津口区、仲禅寺区、掛津区、三津区、遊区
12	郷小学校	網野町郷区、切畑区、生野内区、公庄区、高橋区
13	橘小学校	網野町浜詰区、塩江区、加茂川区、岡田区、日和田区、中立区、温泉区、下和田区、上野区、俵野区、溝野区、久美浜町箱石区
14	豊栄小学校	丹後町成願寺区、徳光区、三宅区、大山区、岩木区、是安区、吉永区、矢畑区
15	間人小学校	丹後町間人区、家の谷区、竹野区、宮区、牧の谷区、願興寺区、筆石区、乗原区、此代区
16	宇川小学校	丹後町平区、井上区、中野区、井谷区、畑区、遠下区、鞍内区、袖志区、尾和区、中浜区、久僧区、上野区、谷内区、上山区
17	吉野小学校	弥栄町吉沢区、芋野区、堤区
18	溝谷小学校	弥栄町溝谷区、外村区、等楽寺区
19	鳥取小学校	弥栄町鳥取区、木橋区、和田野区
20	黒部小学校	弥栄町船木区、黒部区、小田区、国久区、井辺区
21	野間小学校	弥栄町田中区、中津区、中山区、野中区、吉野区、須川区、霞区、味土野区、大谷区、来見谷区
22	久美浜小学校	久美浜町向町区、十楽区、仲町区、土居区、東本町区、西本町区、新町区、新橋区、栄町区、神谷区、河梨区、口馬地区、奥馬地区、口三谷区、奥三谷区、甲坂区、栃谷区、河内区
23	川上小学校	久美浜町市野々区、布袋野区、畑区、金谷区、市場区、出角区、須田区、新庄区
24	海部小学校	久美浜町橋爪区、西橋爪区、海土区、油池区、坂井区、友重区、品田区、新谷区、谷区、芦原区、島区
25	佐濃小学校	久美浜町耐ヶ畑区、奥山区、二俣区、小桑区、佐野甲区、佐野乙区、佐野丙区、安養寺区、野中区、郷区、円頓寺区、坂谷区、長野区、竹藤区、女布区、丸山区、永留区、谷区の一部
26	かぶと山小学校	久美浜町壺分区、大井区、関区、三原区、三分区、平田区、甲山区、浦明区、長柄区、神崎区、鹿野区、葛野区、湊宮区、大向区、蒲井区、旭区
27	峰山中学校	峰山町内全小学校の通学区域
28	大宮中学校	大宮町内全小学校の通学区域
29	網野中学校	網野北小学校、網野南小学校、島津小学校及び郷小学校の通学区域
30	橘中学校	橘小学校の通学区域
31	間人中学校	豊栄小学校及び間人小学校の通学区域
32	宇川中学校	宇川小学校の通学区域
33	弥栄中学校	弥栄町内全小学校の通学区域
34	久美浜中学校	久美浜町内全小学校の通学区域

(2)平成25年度スクールバス運行一覧

地域	学校名	定員 (運転席除く)	運行地区
峰山	丹波小学校	28人	峰山町橋木区(冬期)
	峰山中学校	45人	峰山町二箇区(冬期)、五箇区、久次区、鱒留区
大宮	大宮南小学校1号車	28人	大宮町久住区、五十河区、延利区、明田区、森本区
	大宮南小学校2号車	13人	大宮町三重区、久住区(冬期)
	大宮南小学校3号車	24人	大宮町上常吉区、大宮中学校(冬期):大宮町森本区、明田区、延利区、五十河区、久住区
網野	網野北小学校	25人	網野町磯区
	網野南小学校	幼児専用バス	網野町新庄区
	橘小学校	28人	網野町岡田区、中立区、加茂川区、塩江区、箱石区、浜詰区(柴古地区)
	島津小学校	28人	網野町遊区、三津区
丹後	間人小学校1号車	28人	丹後町竹野区、宮区、願興寺区、筆石区
	間人小学校2号車	28人	丹後町砂方区(冬期)
	宇川小学校	9人	丹後町袖志区、尾和区、遠下区
弥栄	弥栄中学校	13人	弥栄町中津区、吉野区、霰区
久美浜	かぶと山小学校1号車	28人	久美浜町大向区、旭区、湊宮区の一部
	かぶと山小学校2号車	28人	久美浜町湊宮区の一部 久美浜中学校:久美浜町葛野区、浦明区、神崎区、甲山区
	かぶと山小学校3号車	28人	久美浜町関区、三分区、平田区(冬期)
	かぶと山小学校4号車	14人	久美浜町老分区、大井区 久美浜中学校:久美浜町老分区、大井区
	久美浜スクールバス佐濃南線	28人	久美浜町尉ヶ畑区、二俣区
	久美浜中学校1号車	45人	久美浜町関区、三原区、三分区、平田区、長柄区、鹿野区
	久美浜中学校2号車	45人	久美浜町葛野区、湊宮区、大向区
	久美浜中学校3号車	28人	冬期代行車両
	久美浜中学校4号車	28人	久美浜町市野々区、布袋野区、畑区、金谷区、須田区
	久美浜中学校5号車	7人	久美浜町蒲井区、旭区
	久美浜中学校6号車	44人	久美浜町関区、三原区、三分区、平田区、甲山区、浦明区、長柄区、神崎区、鹿野区
	久美浜中学校7号車	28人	久美浜町市野々区、布袋野区、畑区、金谷区、須田区、新庄区
	久美浜中学校8号車	28人	久美浜町橘爪区、市場区、新谷区、芦原区、島区、海士区、油池区
	久美浜中学校9号車	28人	久美浜町尉ヶ畑区、小桑区、佐野丙区、安養寺区、野中区、谷区、品田区
久美浜中学校10号車	28人		
久美浜中学校11号車	28人	久美浜町佐野甲区、佐野乙区、郷区、円頓寺区、長野区、竹藤区、女布区、丸山区、永留区、坂井区、友重区	

※(冬期)とあるものは冬期期間のみの運行

平成25年度スクールバス購入台数

区分	学校名	台数	内訳(※定員は運転席除く)
小学校	網野南小学校(再配置用新規)	2台	28人乗り1台、13人乗り1台
	弥栄小学校(再配置用新規)	3台	44人乗り1台、13人乗り2台
	高龍小学校(再配置用新規)	3台	28人乗り1台、25人乗り1台、13人乗り1台
中学校	丹後中学校(再配置用新規)	2台	28人乗り1台、13人乗り1台
	弥栄中学校(更新車両)	1台	13人乗り1台

※再配置用新規は、平成26年4月の再配置に伴い購入したもの

## 6 奨学金

### ◇給付金

#### 1) 対象者

市内に住所を有する方（就学のため一時的に家族と離れて他市町に居住する方も含む）で、経済的に困窮している世帯（家庭）の勉学意欲のある高等学校、高等専門学校、専修学校、中等教育学校後期課程の生徒、特別支援学校高等部の生徒、大学生、短期大学生、大学院生を対象とします。

#### 2) 給付金額

①高等学校、高等専門学校（1. 2. 3年）、専修学校、中等教育学校後期課程の生徒、特別支援学校高等部の生徒 月額 5,000円

②大学、短期大学、大学院、専修学校、高等専門学校（4. 5年） 月額 10,000円

#### 3) 給付の申請

6月に必要な書類を添えて、教育委員会に申請。

#### 4) 給付の決定

奨学金選考委員会の意見に基づき市長が決定する。

#### 5) 支給の時期

前期分を8月分、後期分を10月に支給する。

①前期分 4月から9月分までの奨学金

②後期分 10月から翌年3月分までの奨学金

給付実績 ※平成20年度より制度改正

	高 校 の 部			大 学 の 部		
	申請者	採択者	不採択者	申請者	採択者	不採択者
平成16年度	85	63	22	99	70	29
平成17年度	73	52	21	115	59	56
平成18年度	51	37	14	98	55	43
平成19年度	47	33	14	81	54	27
平成20年度	44	34	10	56	46	10
平成21年度	53	47	6	57	54	3
平成22年度	56	47	9	71	60	11
平成23年度	50	44	6	69	66	3
平成24年度	44	41	3	93	91	2
平成25年度	49	42	7	89	85	4

## 7 学校再配置

### (1) (仮称)学校づくり準備協議会の設置

網野中・橘中学校づくり準備協議会（平成25年5月30日）

### (2) 式典の実施

- 大宮南小学校開校式（平成25年4月8日）
- かぶと山小学校開校式（平成25年4月8日）
- 久美浜中学校開校式（平成25年4月9日）
- 溝谷小学校閉校式（平成26年3月2日）
- 川上小学校閉校式（平成26年3月15日）
- 郷小学校閉校式（平成26年3月21日）
- 黒部小学校閉校式（平成26年3月21日）
- 佐濃小学校閉校式（平成26年3月22日）
- 野間小学校閉校式（平成26年3月23日）
- 海部小学校閉校式（平成26年3月23日）
- 網野南小学校閉校式（平成26年3月24日）
- 鳥取小学校閉校式（平成26年3月24日）
- 間人中学校閉校式（平成26年3月24日）
- 宇川中学校閉校式（平成26年3月24日）

### (3) 京丹後市学校再配置基本計画の見直し

教育委員会協議会（平成25年11月6日）

### (4) これまでの学校再配置事業の取り組み(平成25年4月～平成26年3月)

- ・PTA役員・会員、校区区長・住民等への説明の状況
- ・学校づくり準備協議会設置後の協議会、部会の開催状況

期 日	会 場	拠 点 校	対 象 者
4月8日	大宮南小学校	大宮第二小学校	大宮南小学校開校式
4月8日	かぶと山小学校	神野小学校	かぶと山小学校開校式
4月9日	久美浜中学校	久美浜中学校	久美浜中学校開校式
4月11日	アミティ丹後	網野中学校	網野町区長会
4月16日	丹後市民局	間人中学校	丹後町区長連絡協議会役員会
4月22日	弥栄市民局	鳥取小学校	溝谷小・鳥取小・黒部小・野間小学校づくり準備協議会4役
4月29日	網野中学校	網野中学校	網野中学校PTA会員
5月1日	弥栄地域公民館	鳥取小学校	溝谷小・鳥取小・黒部小・野間小学校づくり準備協議会PTA部会
5月7日	和田野区事務所	鳥取小学校	溝谷小・鳥取小・黒部小・野間小学校づくり準備協議会4役
5月8日	弥栄市民局	鳥取小学校	溝谷小・鳥取小・黒部小・野間小学校づくり準備協議会総務部会
5月9日	橘中学校	網野中学校	橘中PTA会長、橘中校長

期 日	会 場	拠 点 校	対 象 者
5月10日	ら・ぽーと	網野中学校	網野区長連絡協議会
5月13日	網野南小学校	網野南小学校	網野南小・郷小学校づくり準備協議会総務部会
5月14日	久美浜農業センター	高龍中校舎転用小学校	川上小・海部小・佐濃小学校づくり準備協議会
5月20日	三重生活改善センター	大宮第二小学校	大宮第三小閉校記念誌発行実行委員会
5月22日	丹後市民局	間人中学校	間人区長、上野区長、成願寺区長、平区長
5月27日	大宮庁舎	大宮第二小学校	大宮第二小・大宮第三小学校づくり準備協議会
5月28日	丹後市民局	間人中学校	間人中学校・宇川中学校の新中学校準備協議会
5月29日	網野南小学校	網野南小学校	網野南小・郷小学校づくり準備協議会総務部会
5月29日	網野南小学校	網野南小学校	網野南小・郷小学校づくり準備協議会
5月29日	佐濃小学校	高龍中校舎転用小学校	川上小・海部小・佐濃小学校づくり準備協議会通学安全委員会
5月30日	ら・ぽーと	網野中学校	網野中・橘中関係者協議
6月10日	弥栄市民局	鳥取小学校	溝谷小・鳥取小・黒部小・野間小学校づくり準備協議会4役
6月12日	網野地域公民館	網野中学校	網中校長、教頭、橘中校長、教頭
6月12日	弥栄市民局	鳥取小学校	溝谷小・鳥取小・黒部小・野間小学校づくり準備協議会総務部会
6月14日	丹後市民局	間人中学校	間人中・宇川中の新中学校準備協議会 H24役員H25役員
6月18日	丹後市民局	間人中学校	間人中学校・宇川中学校の新中学校準備協議会
6月25日	網野中学校	網野中学校	網野中・橘中学校づくり準備協議会総務部会
6月28日	弥栄地域公民館	鳥取小学校	溝谷小・鳥取小・黒部小・野間小学校づくり準備協議会PTA部会
7月3日	丹後市民局	間人中学校	間人中学校・宇川中学校の新中学校準備協議会総務部会
7月16日	佐濃小学校	高龍中校舎転用小学校	川上小・海部小・佐濃小学校づくり準備協議会通学安全委員会
7月18日	久美浜地域公民館	高龍中校舎転用小学校	佐濃小跡地利用協議
7月22日	丹後市民局	間人中学校	間人中学校・宇川中学校の新中学校準備協議会
7月30日	弥栄地域公民館	鳥取小学校	鳥取小校長、溝谷小校長
7月30日	和田野区事務所	鳥取小学校	和田野区長
7月31日	建設部	鳥取小学校	和田野区長、溝谷区長、外村区長
7月31日	橘中学校	網野中学校	網野中・橘中学校づくり準備協議会PTA部会
8月1日	網野中学校	網野中学校	網野中・橘中学校づくり準備協議会総務部会
8月2日	かぶと山小学校	神野小学校	田村小・神野小・湊小学校づくり準備協議会

期 日	会 場	拠 点 校	対 象 者
8月5日	大宮庁舎	大宮第二小学校	大宮第二小・大宮第三小学校づくり準備協議会
8月8日	弥栄地域公民館	鳥取小学校	溝谷小・鳥取小・黒部小・野間小学校づくり準備協議会PTA部会
8月9日	網野南小学校	網野南小学校	網野南小・郷小学校づくり準備協議会総務部会
8月20日	網野中学校	網野中学校	網野中・橘中学校づくり準備協議会
8月21日	佐濃小学校	高龍中校舎転用小学校	川上小・海部小・佐濃小学校づくり準備協議会通学安全委員会
8月27日	久美浜市民局	久美浜中学校	久美浜中・高龍中学校づくり準備協議会
8月29日	ら・ぽーと	網野南小学校	網野南小・郷小学校づくり準備協議会
9月9日	海部小学校	高龍中校舎転用小学校	川上小・海部小・佐濃小学校づくり準備協議会総務部会
9月9日	海部小学校	高龍中校舎転用小学校	川上小・海部小・佐濃小学校づくり準備協議会
9月12日	金谷公民館	高龍中校舎転用小学校	川上小PTA役員、金谷地区保護者、区役員
9月13日	丹後市民局	間人中学校	間人中学校・宇川中学校の新中学校準備協議会総務部会
9月17日	弥栄市民局	鳥取小学校	溝谷小・鳥取小・黒部小・野間小学校づくり準備協議会総務部会
9月18日	弥栄地域公民館	鳥取小学校	溝谷小・鳥取小・黒部小・野間小学校づくり準備協議会PTA部会
9月19日	丹後市民局	間人中学校	間人中学校・宇川中学校の新中学校準備協議会総務部会
9月19日	丹後市民局	間人中学校	間人中学校・宇川中学校の新中学校準備協議会
9月25日	弥栄市民局	鳥取小学校	溝谷小・鳥取小・黒部小・野間小学校づくり準備協議会
9月26日	網野中学校	網野中学校	網野中・橘中学校づくり準備協議会総務部会
10月1日	佐濃小学校	高龍中校舎転用小学校	川上小・海部小・佐濃小学校づくり準備協議会通学安全委員会
10月2日	間人中学校	間人中学校	間人中委員会
10月7日	金谷公民館	高龍中校舎転用小学校	川上小PTA役員、金谷地区保護者、区役員
10月8日	久美浜農業センター	高龍中校舎転用小学校	川上小・海部小・佐濃小学校づくり準備協議会
10月24日	網野南小学校	網野南小学校	網野南小・郷小学校づくり準備協議会
10月28日	丹後市民局	間人中学校	間人中学校・宇川中学校の新中学校準備協議会
10月29日	橘中学校	網野中学校	網野中・橘中学校づくり準備協議会PTA部会
10月31日	平田区公民館	神野小学校	平田区長、副区長、和田市会議員
10月31日	網野中学校	網野中学校	網野中・橘中学校づくり準備協議会総務部会
11月1日	溝谷小学校	鳥取小学校	溝谷小PTA会長、久原地区保護者
11月5日	弥栄市民局	鳥取小学校	溝谷小・鳥取小・黒部小・野間小学校づくり準備協議会

期 日	会 場	拠 点 校	対 象 者
11月8日	大宮庁舎	吉原小学校	吉原小校長、五箇小校長
11月10日	川上小学校	高龍中校舎転用小学校	地域主催行事
11月12日	佐濃小学校	高龍中校舎転用小学校	川上小・海部小・佐濃小学校づくり準備協議会通学安全委員会
11月14日	平田区公民館	神野小学校	平田区長、副区長
11月18日	五箇小学校	吉原小学校	五箇小PTA役員
11月19日	久美浜農業センター	高龍中校舎転用小学校	川上小・海部小・佐濃小学校づくり準備協議会
11月20日	網野南小学校	網野南小学校	網野南小・郷小学校づくり準備協議会
11月26日	橘中学校	網野中学校	橘小5・6年橘中1年通学支援保護者説明会
11月28日	丹後市民局	間人中学校	間人中学校・宇川中学校の新中学校準備協議会総務部会
11月28日	丹後市民局	間人中学校	間人中学校・宇川中学校の新中学校準備協議会
12月2日	網野中学校	網野中学校	網野中・橘中学校づくり準備協議会PTA部会
12月3日	網野中学校	網野中学校	網野中・橘中学校づくり準備協議会
12月10日	吉原小学校	吉原小学校	吉原小PTA本部役員
12月10日	久美浜農業センター	高龍中校舎転用小学校	川上小・海部小・佐濃小学校づくり準備協議会
12月11日	大宮庁舎	神野小学校	平田地区婦人会
12月17日	丹後市民局	間人中学校	間人中学校・宇川中学校の新中学校準備協議会
12月17日	網野南小学校	網野南小学校	網野南小・郷小学校づくり準備協議会PTA部会
12月18日	弥栄市民局	鳥取小学校	溝谷小・鳥取小・黒部小・野間小学校づくり準備協議会
1月6日	かぶと山小学校	神野小学校	平田地区保護者
2月2日	高龍小学校	高龍中校舎転用小学校	川上小・海部小・佐濃小学校づくり準備協議会
2月16日	五箇小学校	吉原小学校	五箇小PTA会員説明会
2月18日	丹後市民局	間人中学校	間人中学校・宇川中学校の新中学校準備協議会
2月19日	鳥取小学校	鳥取小学校	弥栄小学校下校リハーサル
2月19日	弥栄市民局	鳥取小学校	溝谷小・鳥取小・黒部小・野間小学校づくり準備協議会
2月23日	吉原小学校	吉原小学校	吉原小PTA会員説明会
2月25日	久美浜農業センター	高龍中校舎転用小学校	川上小・海部小・佐濃小学校づくり準備協議会
2月26日	網野南小学校	網野南小学校	網野南小・郷小学校づくり準備協議会
3月2日	溝谷小学校	鳥取小学校	溝谷小学校閉校式

期 日	会 場	抛 点 校	対 象 者
3月15日	川上小学校	高龍中校舎転用小学校	川上小学校閉校式
3月21日	郷小学校	網野南小学校	郷小学校閉校式
3月21日	黒部小学校	鳥取小学校	黒部小学校閉校式
3月22日	佐濃小学校	高龍中校舎転用小学校	佐濃小学校閉校式
3月23日	野間小学校	鳥取小学校	野間小学校閉校式
3月23日	海部小学校	高龍中校舎転用小学校	海部小学校閉校式
3月24日	網野南小学校	網野南小学校	網野南小学校閉校式
3月24日	鳥取小学校	鳥取小学校	鳥取小学校閉校式
3月24日	間人中学校	間人中学校	間人中学校閉校式
3月24日	宇川中学校	間人中学校	宇川中学校閉校式

分類	回数
学校長	4
P T A役員	2
P T A会員	8
区長	11
区役員	4
区民	0
協議会	31
協議会部会	29
式典	14
教職員	0
区・PTA合同	0
学校行事	2
合計	105



## 8 小中一貫教育

### (1) 小中一貫教育推進基本計画の策定

- 京丹後市学校教育改革構想に基づく小中一貫教育推進計画を平成 25 年 4 月に策定
- 「小中一貫教育研究推進協議会」による調査研究  
学識経験者、P T A 関係者、学校関係者 14 名で構成、小中一貫教育推進基本計画策定に係る調査研究、検討協議を実施（年 3 回開催 9 月、11 月、2 月）
- 「学校教育連携専門部会（学校運営部会・カリキュラム作成部会）」による調査研究  
学校運営部会は、学校教職員 6 名で構成。小中一貫教育に係る専門的な内容についての調査研究を実施（年 4 回開催 9 月、10 月、11 月、1 月）  
カリキュラム作成部会は、4 教科等ごとに教職員 5 名で構成。小中一貫教育に係るカリキュラムについての調査研究を実施（教科等ごとに年 7～8 回開催）

### (2) 中学校区における実践研究

- 小中一貫教育導入研究校及び導入準備校の指定（峰山中学校区、網野中学校区の 2 中学校区…2 年次、大宮中学校区…導入準備校指定 1 年次）  
系統的な学習指導、生徒指導、心の教育等の在り方や学校、家庭、地域社会の連携の在り方等についての実践研究と研究成果の普及

### (3) 教職員研修会の実施

- 小中学校全教職員研修会（京都府丹後文化会館）  
小中学校の全教職員を対象に京丹後市小中一貫教育導入研究校の実践発表、先進地域の教頭による小中一貫教育の意義と具体的な取組についての講演を実施  
（平成 25 年 8 月 7 日）
- 小中一貫教育担当者研修会  
各校の連携コーディネーターを対象に京丹後市の小中一貫教育についての説明や研究校による実践発表、各中学校区別の研究協議を実施  
（年 3 回開催 5 月、10 月、2 月）

### (4) 小中一貫教育についての情報発信

- 教育フォーラムの開催（平成 26 年 1 月 18 日）  
市民、保護者、教職員を対象に開催。2 中学校区の児童生徒の発表や実践発表等を実施
- 市広報紙「広報きょうたんご」に小中一貫教育に係る記事を 4 回連載  
小中一貫教育の趣旨や具体的な計画、各中学校区における幼児児童生徒の交流の様子等について掲載し、広く情報発信

## 9 学校保健

### (1) 健康教育の取り組み

小学校教育研究会 健康安全教育部養護班

研究目標：「児童の心身の豊かな発達を目指し、基本的な生活習慣を確立させ、生涯を通じて健康で安全な生活を営むたくましい実践力を持つ子どもを育てる」

- (1) 京丹後の児童の健康実態を把握・分析し、実践につなげるための研究を行う。
- (2) 健康安全教育部の取組や保健指導の教材・指導方法を研究する。
- (3) 性に関する教育について研修を進める。
- (4) 専門職としての幅広い知識を得るとともに実践を深める。
- (5) 学校安全の活動状況を交流し、研修を深める。

#### 主な事業内容

- (1) 学校保健会・保健主事会合同で

「学校不適応児童・生徒への指導の在り方」の講演会の開催

日時：平成25年12月2日（月）

講師：総合教育センター人材育成支援室チーフアドバイザー 後野文雄 氏

#### 研究に係る成果等

- (1) 基本的な生活習慣の確立を目指した取組や指導方法を研究することができた。
- (2) ブロック毎に研究テーマを決め、教材の作成や保健指導・保健学習・性に関する教育や指導法について研究し、全体会で学び合うことができた。また、執務交流により、各校の様子も分かり、健康安全上の対応に役立てることができた。
- (3) 統計係が健康診断の集計や考察を中心になって行い、「健康診断のまとめ」冊子を作成し、子どもの健康実態の分析把握に努めることができた。

中学校教育研究会 健康教育部会

研究目標：「生徒の心身の豊かな発達を目指し、健康で安全な生活を営むたくましい実践力を育てる」

- (1) 健康診断結果のまとめを作成し、中学生の健康実態を把握する。
- (2) 生徒の心身の発達や生活実態について交流し、研修する。
- (3) 2年生の「性に関する教育」の指導内容をさらに検討し、各校で活用できる資料等の作成を進める。

#### 主な事業内容

- (1) 京丹後市中高連携養護教諭研究会と合同で「性に関する教育」研修会を開催

「生と性を考える授業プラン」

日時：平成25年7月23日（火）

講師：HIVと人権情報センター 尾澤るみ子先生

- (2) 京丹後市中高連携養護教諭研究会と合同で「教育相談活動」研修会を開催

「愛着障害と発達障害の見立て方・関わり方」

日時：平成25年12月13日（金）

講師：峰山中学校 スクールカウンセラー 近藤真人先生

#### 研究に係る成果等

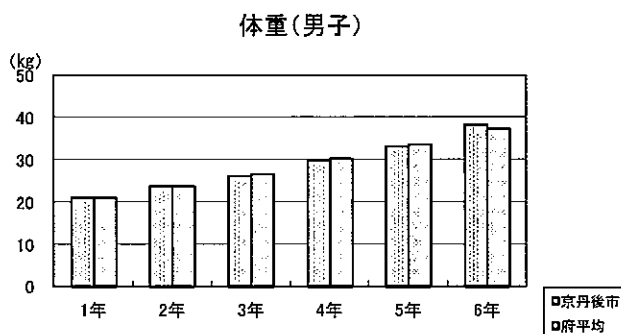
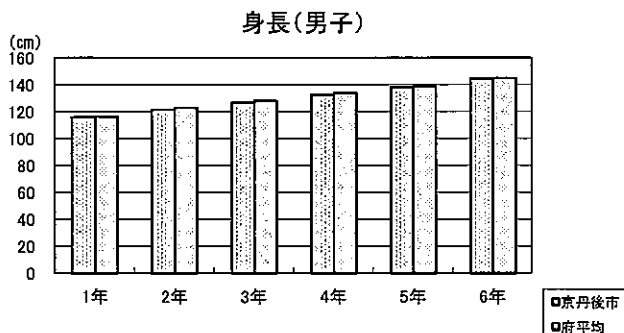
- (1) 健康診断結果の集計により、健康状態を把握し、保健指導・保健管理に役立った。また、各種検診の在り方について検討し、今後の方向性について確認した。
- (2) 「性に関する教育」の指導内容や方法について、昨年度の指導案・資料・教材を活用し、課題を明らかにしながら研究を深めることができた。
- (3) 「性に関する教育」「教育相談活動」について講師を招き、専門的な知識を学ぶことができた。また、中高連携の交流により、各校の様子が分かり生徒の対応や指導に生かすことができた。

## (2) 健康診断のまとめ

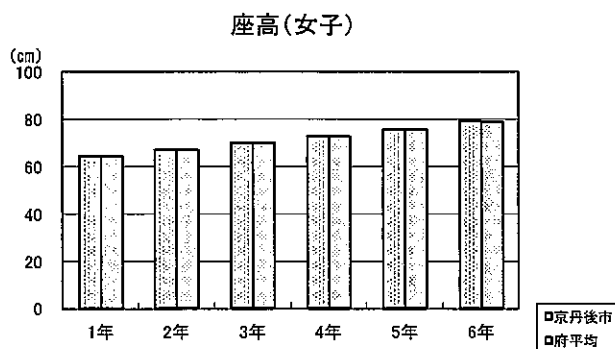
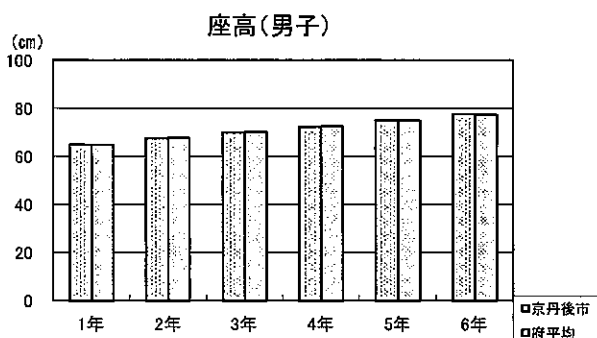
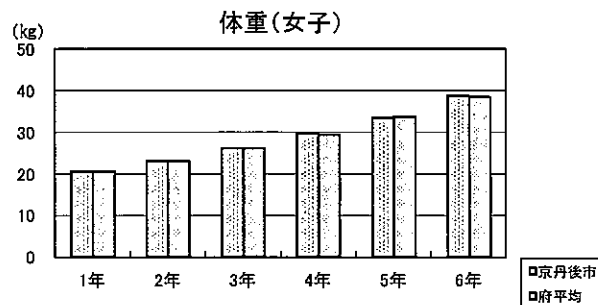
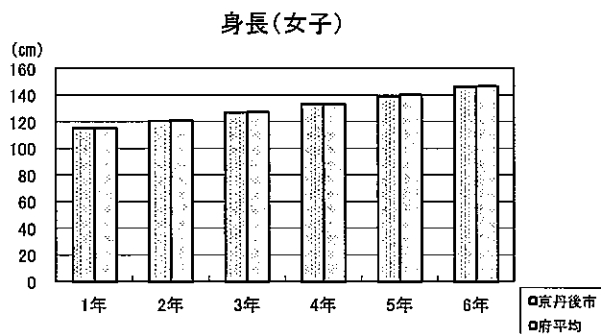
- ・京丹後市小学校教育研究会 健康安全教育部（養護班）「平成25年度京丹後市小学校 健康診断のまとめ」
- ・京丹後市中学校教育研究会 健康教育部会「平成25年度京丹後市中学校 健康診断のまとめ」

### 小学校 児童の体位の現状

学年	男子		
	身長 (cm)	体重 (kg.)	座高 (cm)
1 年	116.0	21.0	64.8
1年府平均	116.6	21.1	64.9
2 年	121.9	23.8	67.5
2年府平均	122.9	23.8	67.9
3 年	126.8	26.2	69.9
3年府平均	128.2	26.7	70.2
4 年	132.8	29.8	72.3
4年府平均	133.9	30.3	72.7
5 年	138.5	33.2	75.0
5年府平均	139.0	33.6	74.9
6 年	144.5	38.4	77.8
6年府平均	144.9	37.5	77.5

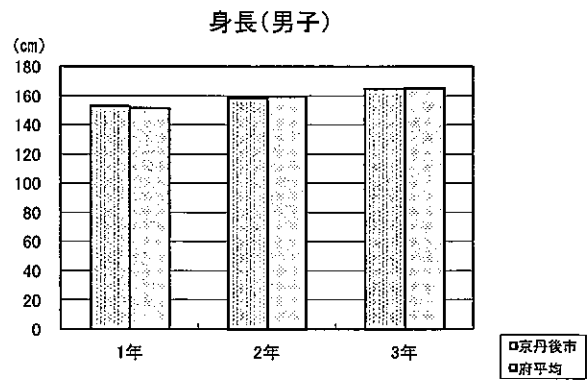


学年	女子		
	身長 (cm)	体重 (kg.)	座高 (cm)
1 年	115.4	20.5	64.5
1年府平均	115.7	20.6	64.4
2 年	121.1	23.1	67.1
2年府平均	121.6	23.1	67.2
3 年	127.2	26.1	70.0
3年府平均	127.7	26.1	70.0
4 年	133.3	29.7	72.7
4年府平均	133.5	29.3	72.7
5 年	139.1	33.3	75.7
5年府平均	140.5	33.6	75.9
6 年	146.7	38.8	79.3
6年府平均	146.9	38.5	79.1

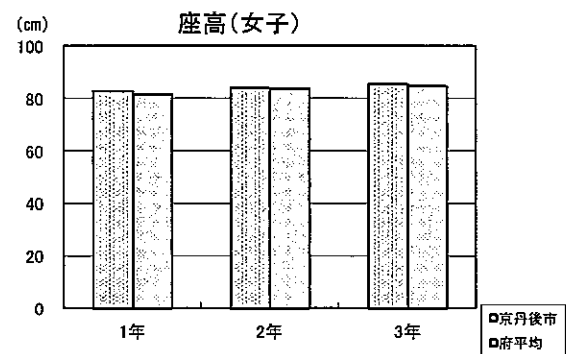
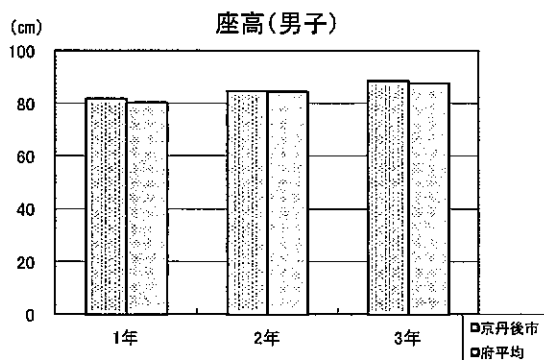
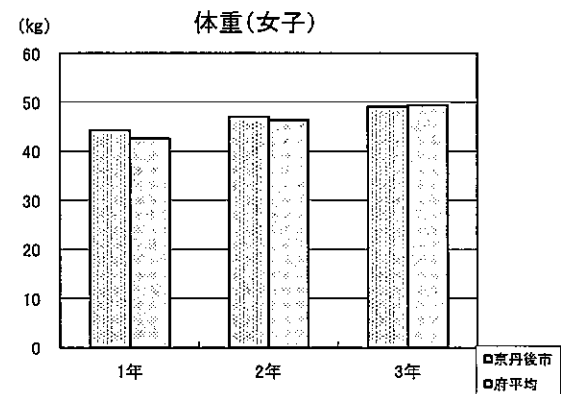
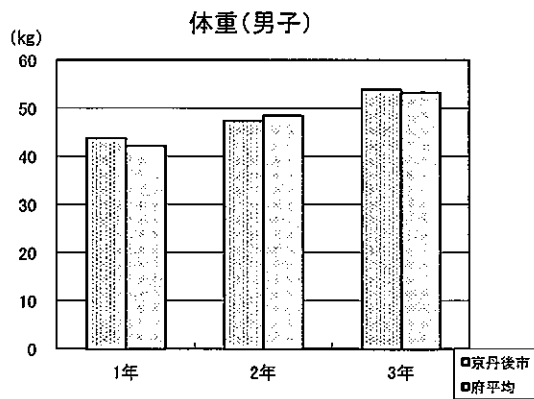
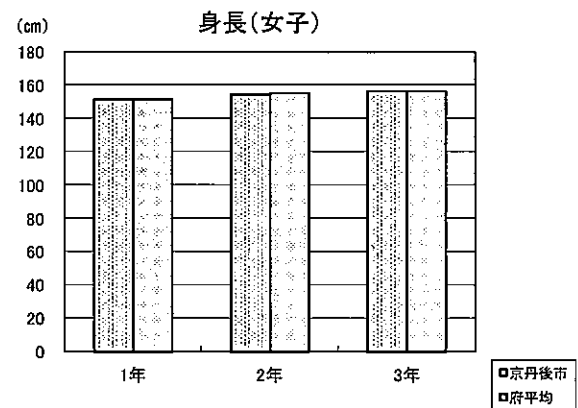


## 中学校 生徒の体位の現状

学年	男子		
	身長 (cm)	体重 (kg.)	座高 (cm)
1 年	153.1	43.9	82.0
1年府平均	151.8	42.3	80.6
2 年	158.7	47.5	84.9
2年府平均	159.5	48.5	84.5
3 年	164.8	54.0	88.7
3年府平均	165.3	53.4	87.7



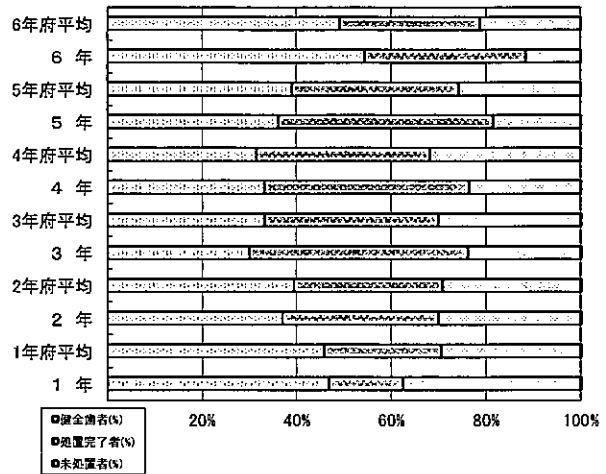
学年	女子		
	身長 (cm)	体重 (kg.)	座高 (cm)
1 年	151.7	44.4	82.9
1年府平均	151.7	42.7	81.7
2 年	154.4	47.2	84.2
2年府平均	155.3	46.5	84.0
3 年	156.7	49.3	85.7
3年府平均	156.7	49.5	84.9



### 小学校 歯の健康の現状

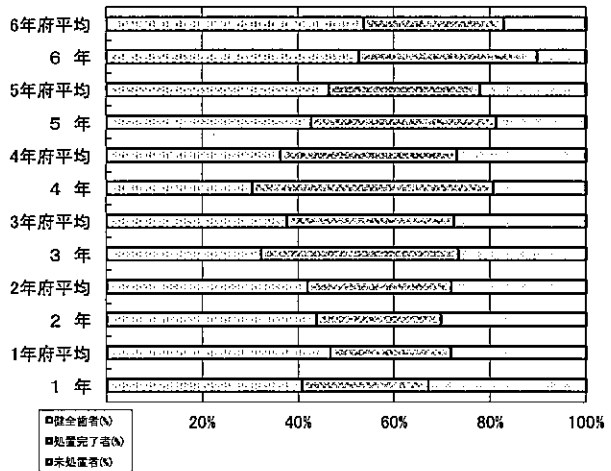
学年	男子		
	健全歯者(%)	処置完了者(%)	未処置者(%)
1年	46.8	15.6	37.6
1年府平均	45.7	24.9	29.4
2年	36.9	32.9	30.2
2年府平均	39.3	31.5	29.2
3年	30.0	46.1	23.9
3年府平均	33.1	36.7	30.2
4年	33.1	43.2	23.7
4年府平均	31.4	36.7	31.9
5年	36.1	45.3	18.6
5年府平均	38.9	35.3	25.8
6年	54.3	34.0	11.7
6年府平均	49.0	29.7	21.3

歯の健康状態(男子)



学年	女子		
	健全歯者(%)	処置完了者(%)	未処置者(%)
1年	40.8	26.3	32.9
1年府平均	46.7	25.0	28.3
2年	43.7	26.0	30.2
2年府平均	41.8	30.1	28.1
3年	32.2	41.2	26.6
3年府平均	37.6	34.8	27.6
4年	30.3	50.2	19.5
4年府平均	36.3	36.8	26.9
5年	42.6	38.6	18.8
5年府平均	46.4	31.5	22.1
6年	52.7	37.1	10.2
6年府平均	53.7	29.1	17.2

歯の健康状態(女子)

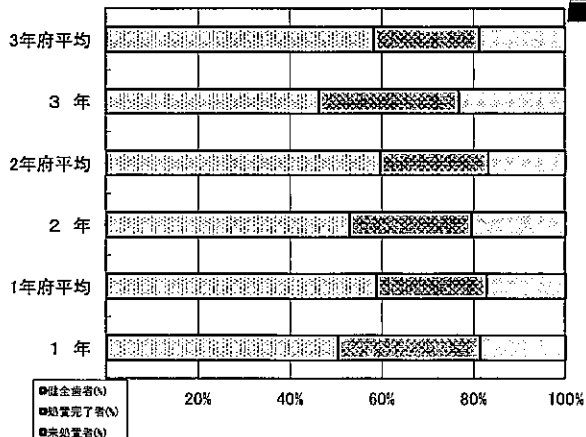


### 中学校 歯の健康の現状

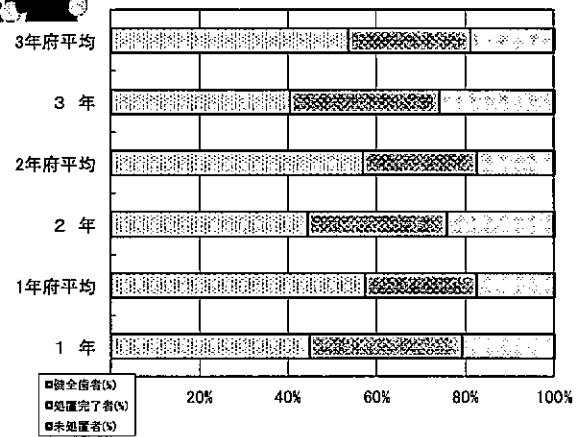
学年	男子		
	健全歯者(%)	処置完了者(%)	未処置者(%)
1年	50.3	31.1	18.6
1年府平均	58.6	24.1	17.3
2年	53.0	26.6	20.4
2年府平均	59.6	23.6	16.8
3年	46.2	30.6	23.2
3年府平均	58.1	23.2	18.7

学年	女子		
	健全歯者(%)	処置完了者(%)	未処置者(%)
1年	44.8	34.3	21.0
1年府平均	57.2	25.2	17.6
2年	44.4	31.3	24.3
2年府平均	56.8	25.8	17.4
3年	40.3	33.8	25.9
3年府平均	53.7	27.4	18.9

歯の健康の現状(男子)



歯の健康状態(女子)



## (3) 平成25年度学校医・学校歯科医・学校薬剤師

敬称略

学校名	校医	歯科医	薬剤師
峰山幼稚園	中江 龍仁	戸田 博文	廣瀬 弘明
峰山小学校	中江 龍仁	戸田 博文	糸井 ゆう子
吉原小学校	高田 和之	乃一 佳宏	廣瀬 弘明
五箇小学校	高田 和之	乃一 佳宏	糸井 ゆう子
新山小学校	高田 和之	井上 晋吾	糸井 ゆう子
丹波小学校	新谷 繁之	梅田 龍弘	糸井 ゆう子
長岡小学校	新谷 繁之	乃一 佳宏	糸井 ゆう子
峰山中学校	新谷 繁之	梅田 龍弘	廣瀬 弘明
大宮幼稚園	安井 俊雄	荒田 ケイ	船戸 一晴
大宮第一小学校	齊藤 治人	坂根 昇	三浦 加代子
大宮南小学校	安井 俊雄	伊東 嵩英	三浦 加代子
大宮中学校	京丹後市国民健康保険直営 大宮診療所 所長 飯田 泰成	荒田 ケイ	三浦 加代子
網野幼稚園	上田 誠	梅田 浩	柴田 清
網野北小学校	山本 佳明	梅田 浩	田中 宏明
網野南小学校	上田 誠	梅田 浩	柴田 清
島津小学校	上田 誠	井上 尚也	田中 由美
郷小学校	宮地 吉弘	井上 尚也	柴田 昕子
橘小学校	久 高志	吉岡 保浩	田中 宏明
網野中学校	瀬古 敬	野村 和正	田中 宏明
橘中学校	久 高志	吉岡 保浩	柴田 昕子
丹後幼稚園	牧原 浩	坂根 佐兵衛	山本 淳
豊栄小学校	中江 龍仁	坂根 佐兵衛	山本 二郎
間人小学校	山本 佳明	坂根 佐兵衛	山本 淳
宇川小学校	牧原 浩	坂根 佐兵衛	山本 二郎
間人中学校	京丹後市国民健康保険直営 間人診療所 所長 岡藤 賢二	坂根 佐兵衛	山本 淳
宇川中学校	牧原 浩	坂根 佐兵衛	山本 二郎
吉野小学校	新谷 繁之	行待 康夫	安達 健蔵
溝谷小学校	宮地 吉弘	行待 康夫	安達 健蔵
鳥取小学校	京丹後市立弥栄病院 堀口 正樹	森岡 信明	菊留 廣雄
黒部小学校	牧原 浩	森岡 信明	菊留 廣雄
野間小学校	京丹後市立弥栄病院 堀口 正樹	森岡 信明	菊留 廣雄
弥栄中学校	京丹後市立弥栄病院 堀口 正樹	行待 康夫	安達 健蔵
久美浜小学校	京丹後市立久美浜病院 岩見 均	沼倉 洋三	野村 一民
川上小学校	京丹後市立久美浜病院 岩見 均	沼倉 洋三	野村 一民
海部小学校	京丹後市立久美浜病院 岩見 均	京丹後市立久美浜病院 堀 信介	野村 一民
佐濃小学校	京丹後市立久美浜病院 岩見 均	沼倉 洋三	野村 一民
かぶと山小学校	齊藤 治人	沼倉 洋三	野村 一民
久美浜中学校	京丹後市立久美浜病院 岩見 均	沼倉 洋三	野村 一民

# 10 学校給食

## (1) 学校給食の現状

### 1 実施状況

- |               |  |
|---------------|--|
| (1) 給食実施校     | 市内全小中学校<br>(小学校 26 校、中学校 8 校)                      |
| (2) 給食実施児童生徒数 | 小学校 3,057 人、中学校 1,885 人                            |
| (3) 調理方式      | 単独調理場方式 27 校<br>センター方式 (1 施設) 7 校                  |
| (4) 給食形態      | 完全給食 週 5 回実施                                       |
| (5) 施設        | ドライシステム調理場 (3 校)<br>ウエットシステム調理場 (25 校)             |
| (6) 調理業務の委託   | 平成 22 年度から調理業務の委託を開始<br>平成 25 年度委託校 (19 小学校、3 中学校) |

### ○米飯給食

学校給食における米飯給食実施率 100%。

※地元農産物給食利用促進支援事業補助金として、「特別栽培米」利用給食実施校への給食費補助を行っています。(米代単価差補助) 予算 233 千円

### 2 食育

#### 栄養教諭配置数

栄養教諭 (小学校 5 人、中学校 3 人)

市内の栄養教諭 8 人に、食に関する指導のための担当校を割当て、専門の立場からの授業を行っています。

### 3 地産地消

地場産物活用状況は、平成 25 年 11 月調査で市内産品使用率が平均 34%程度でした。また、米、牛乳、野菜類、魚介類等食材全般にわたった使用となっています。

地元農産物給食利用促進支援事業補助金として、「京丹後産食材の日」給食実

施校への給食費補助を行っています。(平成 25・26 年度により全学校で実施予定、予算 585 千円)

#### 4 食育・地産地消の連携

市内農業経営者会議との連携を図り、「まるごと京丹後食育の日」の取り組みを平成 25 年 11 月 7 日に実施し、市内全小中学校に地元農家、漁協から地元で収穫された新米、野菜及び魚を提供していただきました。

また、この事業にあわせて、京丹後市学校給食研究会・栄養職員部会で作成した食育資料等を活用するとともに、当日の給食時間を中心に生産者から直接お話を聞き、また生産者の思いをメッセージとしていただきました。

さらに、毎月 19 日を「食育の日」とし、地元産の食材を多く使った給食の実施と、地産地消意識の高揚に努めました。



## (2) 京丹後市立小中学校給食の実施状況

H25. 5. 1

区分	学校名	児童生徒数	業務委託校 (○印)	1週間の米飯回数	
				自校炊飯	委託炊飯
峰山	峰山小学校	179		5	
	吉原小学校	135	○	5	
	五箇小学校	58	○	5	
	新山小学校	205	○	5	
	丹波小学校	75	○	5	
	長岡小学校	102	○	5	
	峰山中学校	419		5	
大宮	大宮第一小学校	501		5	
	大宮南小学校	124	○	5	
	大宮中学校	347		5	
網野 (給食センター)	網野北小学校	242		5	
	網野南小学校	213		5	
	島津小学校	104		5	
	郷小学校	42		5	
	橘小学校	128		5	
	網野中学校	427		5	
	橘中学校	94		5	
丹後	豊栄小学校	71	○	4	1
	間人小学校	106	○		5
	宇川小学校	57	○	4	1
	間人中学校	129	○		5
	宇川中学校	26	○	4	1
弥栄	吉野小学校	74	○	5	
	溝谷小学校	51	○	5	
	鳥取小学校	93	○	5	
	黒部小学校	47	○	5	
	野間小学校	4	○	5	
	弥栄中学校	186	○	5	
久美浜	久美浜小学校	123	○	5	
	川上小学校	45	○	5	
	海部小学校	53	○	5	
	佐濃小学校	67	○	5	
	かぶと山小学校	158	○	5	
	久美浜中学校	257		5	

## 11 就学援助

### (1) 平成25年度就学援助費支給状況

#### 要保護及び準要保護児童生徒援助費支給状況表

区分	小学校		中学校		合計	
支給人数	303人		250人		553人	
支給額	18,545,891円		27,877,416円		46,423,307円	
支給率	児童数	支給率	中学校生徒数	支給率	児童生徒数	支給率
	3,057人	9.91%	1,885人	13.26%	4,942人	11.19%

#### 特別支援教育奨励費補助金支給状況表

区分	小学校	中学校	合計
支給人数	46人	27人	73人
支給額	1,405,010円	1,268,116円	2,673,126円

#### 要保護及び準要保護認定基準

##### [要保護者]

- ①生活保護法に基づく教育扶助を受けている方
- ②同教育扶助を除くその他の扶助を受けている方

##### [準要保護者]

- ・前年度又は当年度において次のいずれかに該当する方

- ①生活保護法に基づく保護の停止又は廃止
- ②市町村民税の非課税（地方税法第295条第1項）  
障害者、未成年者、寡婦又は寡夫の者の前年の合計所得金額が  
125万円を超えない場合
- ③市町村民税の減免
- ④事業税の減免
- ⑤固定資産税の減免
- ⑥国民年金掛け金の減免
- ⑦国民健康保険税の減免又は徴収猶予
- ⑧児童扶養手当の受給（全額）
- ⑨生活福祉資金貸付制度による貸付

- ・上記以外の方で次のいずれかに該当する方

- ⑩失業対策事業適格者手帳を有する日雇い労働者又は、職業安定所登録日雇い労働者  
（証明となるものの写しが必要）
- ⑪保護者の職業が不安定で、生活状態が悪いと認められる
- ⑫学校納付金の納付、被服、又は学用品・通学用品等に不自由している方等で保護者の  
生活状態が極めて悪いと認められる
- ⑬経済的理由による欠席日数が多い
- ⑭その他

## 12 教育指導

### (1)土曜日を活用した教育活動

「京丹後市の学校教育改革構想」に掲げる「教育と学びのまち 京丹後」を実現し、本市の子どもたちの「生きる力」を一層はぐくむため、学校、家庭、地域社会の連携により子どもたちが学校内外で学ぶ機会を拡充する取組の一環として、第2土曜日を中心に教育活動の実践研究を行いました。

#### 平成 25 年度の実施状況〈月別実施回数〉

	第1週	第2週	第3週	第4週	第5週
5月				1校	
6月		6校		1校	3校
9月	6校	10校	1校	1校	
10月	10校	6校	2校		
11月	1校	24校	2校	1校	2校
12月	1校	24校			
1月		13校	2校	9校	
2月		24校		1校	
3月	1校	3校			

#### 主な取組内容

##### ①学力向上に向けた取組

児童生徒の学習実態を踏まえ、補充的な学習を行いました。高等学校の学生ボランティアが指導補助に入る小学校もありました。また、中学校では、全員参加、公募、異学年集団など形態を工夫し、生徒のニーズに合わせた学習講座を開講する学校もあり、学習意欲の向上につながりました。

##### ②学校行事や公開授業

マラソン大会などの学校行事や授業参観を行いました。土曜日ということで、保護者や地域の方の参観が増え、児童生徒の様子を見ていただくよい機会になりました。

##### ③外部人材を活用した取組

学習支援ボランティアや地域の人材を活用し、普段の授業ではできない体験活動により、児童生徒の学びを広げる取組を実施しました。

##### ④小中一貫教育の取組

部活動体験や合唱祭への参加など、中学生と小学生が交流する時間を設定し、小学6年生は中学校生活に対する安心感や期待感を持つことができました。中学生はよい手本となるように意識した行動が見られました。中学校への円滑な接続と自己肯定感を育むための取組となりました。

## (2) 平成 25 年度授業実践力向上対策事業

### 授業実践力開発講座

確かな学力形成を目指す授業理論と教材を介して、子ども同士の望ましい相互作用を組織する指導理論を学び、主体的な学習活動を展開させる授業実践力を高めるため、教職経験 10 年未満の教諭を対象に実施しました。算数・数学科を研究教科とし、小・中学校あわせて 17 名が受講しました。

兵庫教育大学学校教育センターから講師を招聘。受講者は授業実践についての講義や指導助言を受けました。講座では、教育委員会が委嘱するコーディネーターを配置し、小グループによる指導案づくり、指導案検討のワークショップや公開授業も行いました。

### 授業実践力検証講座

児童生徒の確かな学力を一層向上させるための授業を構想し、実践と評価により、さらに質の高い授業力を身に付けるための実践方法と研修方法を主体的に学ぶことを目的として新たに講座を実施しました。小中学校合同研修グループ、校内の若手・中堅グループなど 4 グループが受講しました。

受講者グループの中から代表者が、公開授業を行うとともに、受講者グループによる事後研究会を開催しました。本講座においても、兵庫教育大学学校教育センターから講師を招聘し、授業実践についての講義や指導助言を受けました。

### 授業実践力開発講座報告(年間7回)

回	実施期日	会場	内容
1	5月30日(木) 14:00~16:30	大宮庁舎 第2・3会議室	開講式 講義「主体的な学習活動を喚起する学習指導の在り方」
2	6月28日(金) 13:30~17:00	兵庫教育大学 附属小学校	公開授業参観①第3学年②第5学年 事後研究会
3	7月4日(木) 14:00~16:30	大宮庁舎 第2・3会議室	講義「確かな学力形成をめざす授業づくり」 グループ協議
4	8月8日(木) 14:00~16:30	アグリセンター 大宮	講義「授業における主体的な参加と応答的な関わり合いを育む学級づくり」 グループ協議
5	10月24日(木) 13:55~17:00	峰山中学校	公開授業 中1「変化と対応」 グループ協議 指導助言
6	11月12日(火) 13:50~17:00	かぶと山小学校	公開授業 小5「単位量あたりの大きさ」 グループ協議 指導助言
7	1月16日(木) 14:00~16:30	大宮庁舎 第2・3会議室	グループ協議 受講の成果と課題 閉講式

### 授業実践力検証講座報告(年間4回)

回	実施期日	会場	内容
1	6月21日(金) 14:00~17:00	網野南小学校	公開授業 小6算数科 事後研究会 指導助言
2	11月25日(月) 13:55~17:00	間人小学校	公開授業 小5国語科 事後研究会 指導助言
3	1月30日(木) 11:35~17:00	丹波小学校	公開授業①小3国語科 公開授業②小6国語科 事後研究会 指導助言
4	2月4日(火) 11:35~17:00	峰山小学校	公開授業①小3理科 公開授業②小5国語科 事後研究会 指導助言

※講義・指導助言は全て、講師 兵庫教育大学大学院教授 長澤 憲保 氏

### (3) 外国語指導助手

現在、6人の外国語指導助手を配置しており、主に町域を単位として各1人が小中学校を訪問し、英語教育の補助をしています。

活動内容としては、中学校を拠点として、中学校の英語教育の補助をしています。授業に必要な教材の作成・補充、教員に対する研修への補助等、英語活動が円滑に実施できるように小中学校の教員の支援をしています。また、地域からの要望に応じて、地域における国際交流活動への協力も行っています。

児童生徒にとって、生きた英語や外国文化を直接的に学ぶ貴重な機会となっています。

地域	指導助手名（期間）
峰山	マリオ・アシート（H22.7～H25.7） ジェイミー・スローン（H25.7～）
大宮	マシュー・ファレル（H20.7～H25.7） アレクサンダー・トゥイーグ（H25.7～）
網野	ジェニファー・ブラッドベリー（H23.8～H25.7） アダム・ミコンキ（H25.8～）
丹後	ユリー・マクシモヴィッチ（H24.10～）
弥栄	デイヴィッド・グリーンウッド（H23.8～）
久美浜	テミ・ベネット（H24.8～H25.7） マリーン・カノコハタ（H25.7～）

#### (4) スクールサポーター設置事業

小中学校における学習指導内容の充実や、特別な支援を必要とする児童生徒の学習環境を整備するとともに、児童生徒及び教師の悩みやストレス等を和らげ解消できる体制を整えて、児童生徒及び教職員が心にゆとりを持てる環境づくりを進めています。

そのために、生徒指導、学習指導、介護支援及び相談等を補助的に援助するスクールサポーターを設置しています。

【介護職員】 小学校 14校 23人 中学校 2校 3人 計 26人

身体的な安全や、他の児童生徒への危害等が予見されるなど、特別な支援を必要とする発達障害等の障害を持つ児童生徒又は、日本語指導が必要な児童生徒に対し、介護職員を配置

【講師】 小学校 6校 6人、中学校 4校 4人 計 10人

小中一貫教育や学校再配置、複式学級の担任教諭の指導補助として、学級の児童生徒の状況に応じ、きめ細かく行き届いた指導を行うために、加配教員を配置

【心の教室相談員】 各中学校及び大宮第一小学校 各 1人、計 9人

児童生徒が悩みを気軽に話せて、不安を和らげることができる第三者的な存在を学校に配置し、児童生徒が心にゆとりを持てるよう援助する。また教室に入れない児童生徒のための心の居場所として学校内に相談室を備え、相談員を配置

## (5) 京丹後市教育相談事業

教育相談に関する専門的な助言及び研修機会を提供することにより、各学校における教育相談機能の充実を図るために、臨床心理に関して高度で専門的な知識及び経験を有する教育相談員を配置しています。

原則として、各幼稚園・小中学校の教職員を対象とし、毎月第2・第4月曜日の午後及び火曜日午前を相談日としています。

### 事業内容

#### (1) 学校教育相談支援事業【幼・小・中学校】

学校（園）からの、不登校、不登校傾向、教室での不適應、情緒不安定等に関する相談に基づき、当該校（園）の担任、養護教諭、教育相談担当者等へのコンサルテーションによる学校支援

#### (2) 研修事業

##### ア 教育相談担当者研修【小・中学校】

各学校の教育相談担当者全員を対象にした研修

##### イ 初任者研修【幼・小・中学校】

教諭、養護教諭の初任者全員を対象にした研修

##### ウ 事例研修【小・中学校】

不登校、不登校傾向、教室での不適應、情緒不安定児童生徒を直接指導・援助する立場にあり、受講を希望する教員を対象にした少人数グループ編制による事例研修

##### エ 心の教室相談員研修【小・中学校】

心の教室相談員全員を対象にした研修

#### (3) 教職員のメンタルヘルスに関する相談事業【幼・小・中学校】

## 13 学校安全

### (1) にこにこカーの配車状況 ～地域ぐるみで子どもたちを守る～

市民のみなさんと協働・共創による安心・安全なまちづくり  
 多額の寄付を受け 子ども安心パトロール車 愛称“にこにこカー”を配置  
 ～地域ぐるみで子どもたちを守る～

地域ぐるみで子どもを守るネットワークづくりを進めていく中で、児童生徒が被害者となる残酷な事件から子どもを守ることを目的として、平成17年度に市内複数の企業から多額の寄付を受けました。市では寄付の趣旨を踏まえ、児童生徒の安全確保・被害防止対策の強化を図るため、『京丹後市子ども安心パトロール車』（愛称：にこにこカー）を7台購入し市内教育機関に配置しています。

平成18年度及び19年度にも、市内企業からそれぞれ7台の寄付を受け、計21台を各小中学校・幼稚園に配置し、児童生徒の登下校中の安全を見守っています。

号車	地域	配車校		配置日
1	峰山	峰山小学校	長岡小学校	H18年3月
2	大宮	大宮第一小学校	大宮中学校	
3	網野	網野北小学校	網野中学校	
4	丹後	間人中学校	間人小学校	
5	弥・峰	吉野小学校	丹波小学校	
6	久美浜	川上小学校	海部小学校	
7		教育委員会		
8	峰山	吉原小学校	峰山幼稚園	H19年4月
9	網野	郷小学校	網野南小学校	
10	網野	橘小学校	橘中学校	
11	丹後	宇川小学校	宇川中学校	
12	弥栄	鳥取小学校	黒部小学校	
13	久美浜	久美浜小学校	久美浜中学校	
14	弥栄	溝谷小学校	弥栄中学校	
15	峰山	峰山中学校	新山小学校	H20年4月
16	大宮	大宮南小学校	大宮幼稚園	
17	網野	島津小学校	網野幼稚園	
18	丹後	豊栄小学校	丹後幼稚園	
19	弥栄	野間小学校		
20	久美浜	かぶと山小学校		
21	峰・久	五箇小学校	佐濃小学校	



## (2) 地域ぐるみの学校安全体制整備推進事業

### ～スクールガード・リーダーの巡回・指導で子どもたちを守る～

京丹後市では、地域ぐるみで子どもを守るネットワークづくりを進めていく中で、児童・生徒が被害者となる残酷な事件から子どもを守ることを目的として、スクールガード・リーダーによる登下校中の巡回活動を行っています。

スクールガード・リーダーは、警察官OBで構成され、その知識と経験を活かし、学校・PTAからの要請に応じて警備のポイントや改善すべき点などの安全指導・助言を行うなど、巡回以外の面でも安全体制づくりの推進に活躍しています。

スクールガード・リーダーの活動は、平成18年度から京都府が主体となって事業を実施していましたが、平成22年度からは京丹後市が主体となって事業を実施しています。

計5人のスクールガード・リーダーにより巡回を行い、児童・生徒の登下校中の安全を見守っています。

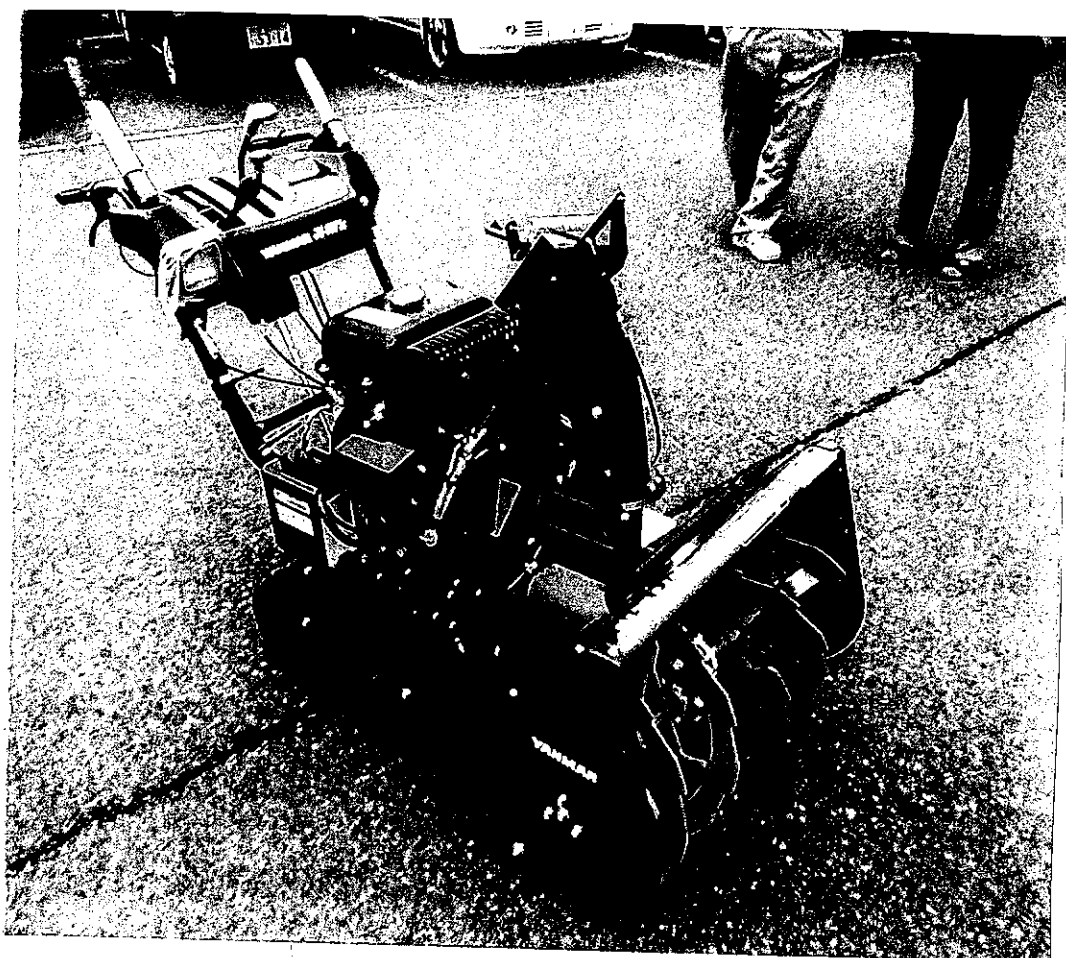
### 平成25年度スクールガード・リーダー巡回担当学校区及び巡回数

区 分	担 当 学 校 区	巡 回 数
スクールガード・リーダーA	網野北小学校、網野南小学校、島津小学校、 郷小学校、橘小学校	66
スクールガード・リーダーB	峰山小学校、新山小学校、丹波小学校、 吉野小学校、溝谷小学校、鳥取小学校	66
スクールガード・リーダーC	豊栄小学校、間人小学校、宇川小学校、 黒部小学校、野間小学校	66
スクールガード・リーダーD	吉原小学校、五箇小学校、長岡小学校、 大宮第一小学校、大宮南小学校	66
スクールガード・リーダーE	久美浜小学校、川上小学校、海部小学校、 佐濃小学校、かぶと山小学校	66

### (3) 歩行型除雪機の導入 ～冬の通学路の安全を守る～

冬期の積雪時における児童生徒の通学等の安全確保を図るために、学校周辺の通学路や校門から校舎までの登校路の除雪を行っています。各学校では教育職員やPTA、地域ボランティアによる除雪活動を行うとともに、除雪活動への積極的な参加を呼びかけ、地域を上げて通学路の安全確保に努めています。

平成25年度は除雪活動の効率化を図るため、合計24台の歩行型除雪機を購入・配備し、市内全小中学校に除雪機の設置を完了しました。



## 14 不登校対策

### (1) 教育支援センター

不登校等にある児童生徒に対し、相談及び適応指導を通じ、学校生活への復帰と社会的自立を支援するため、平成 25 年 1 月 31 日、京丹後市教育支援センター『麦わら』を開設し、専任の指導員を配置しています。

『麦わら』では、学習支援や訪問相談、レクリエーションやいろいろな体験活動を通じ、在籍校との連携を図りながら、不登校児童生徒の支援に取り組んでいます。

開設日	毎週月～金曜日（祝日・年末年始を除く）
時 間	午前 8 時 30 分～午後 4 時 30 分（相談受付時間） ※児童生徒の利用時間 午前 9 時 00 分～午後 2 時 00 分
対象者	市内在住の小学生・中学生および保護者
場 所	京丹後市峰山町杉谷 868 番地（京丹後市峰山織物センター内）

#### 《実績》

- ・平成 25 年度通所者 13 人
- ・平成 25 年度相談延件数 929 件
- ・平成 25 年度来所人数 1,587 人  
(学習のための通所、見学、教育相談 1,263 人)  
(一般見学・教育委員会関係者の来所 324 人)

## 15 研究等指定校

### (1) 平成25年度研究等指定校一覧

指定区分	学校名	内 容	指定年度
国	大宮中学校区	文科省 人権教育研究推進事業	H24~H26
	大宮第一小学校	学校図書館の機能充実のための実践研究事業	H25
京 都 府	峰山小学校	府教委 食に関する指導充実事業実践中心校	H24~H25
	吉原小学校	府教委 「もうすぐ1年生」体験入学推進事業	H25
	吉野小学校	府教委 京の子ども体力向上推進プロジェクト実践校	H25
	久美浜小学校	府教委 京の未来創造校（国語）	H24~H25
	峰山中学校	府教委 京の未来創造校（地域連携）	H24~H25
		府教委 土曜日を活用した教育の在り方実践研究事業 学力向上サポートチーム事業（学力向上拠点校）	H25 H25
	全小・中学校	府教委 土曜教育実践研究校	H25
豊栄小学校	府小研 研究協力校（図工科）	H25~H27	
弥栄中学校	府中研 道德教育	H25	
京 丹 後 市	海部小・川上小・佐濃小	サイエンス・パートナーシップ校	H25
	峰山中学校区	小中一貫教育導入研究校	H24~H25
	網野中学校区	小中一貫教育導入研究校	H24~H25
	大宮中学校区	小中一貫教育導入準備校	H25~H26

## 16 学校情報化推進

### (1) 学校情報化の取り組み

学校の情報化推進については、各学校の教職員一人一台配備した校務用パソコンや各普通教室に1台の割合で配備した普通教室用パソコン・情報教室パソコン・校内LAN・サーバ等の維持管理を行いました。

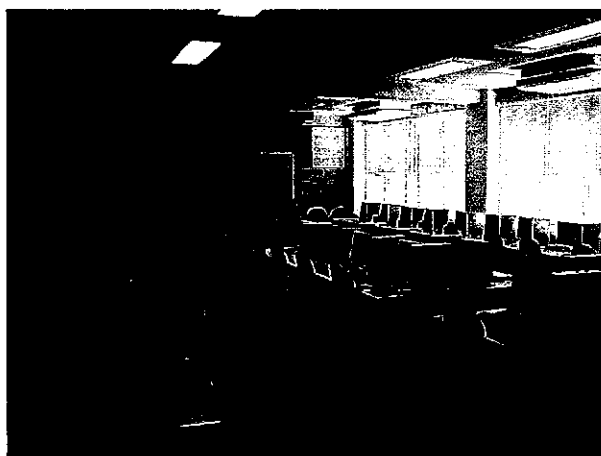
校務の効率化を一層進めるため、統合型校務用ファイルサーバを市役所サーバ室に導入し、各学校に設置していた校務用ファイルサーバを統合。市光通信網を経由して学校から利用できるよう整備するとともに、セキュリティ対策を高め、分類（フォルダ構造）の統一を行いました。

校務支援のためのグループウェアや共用ファイルサーバの活用を促進し、情報の電子化と学校内・学校間における情報共有による校務の効率化を推進しました。

また、市内全小中学校が公開している学校ホームページを、平成24年度に京都府教育委員会が無償で提供する新システムへ移行したことから、ホームページ研修会を開催して更新等の技能の向上に取り組みました。同時に、積極的な情報公開・更新を行い、地域や保護者に対して魅力ある学校情報の提供に取り組みました。

#### 【主な内容】

パソコン・校内LAN・サーバ機器の維持管理 全小中学校  
統合型ファイルサーバ（校務用）の導入及びフォルダ構造の統一  
ホームページ研修会 1回



峰山小学校情報教室

## (2) 小中学校におけるパソコンの整備状況

学校名	校務用	普通教室用	情報教室用
峰山小学校	20	9	39
吉原小学校	14	7	30
五箇小学校	13	6	19
新山小学校	19	9	37
丹波小学校	13	6	22
長岡小学校	14	7	25
大宮第一小学校	37	22	41
大宮南小学校	15	13	27
網野北小学校	20	13	41
網野南小学校	23	10	41
島津小学校	14	12	27
郷小学校	13	7	19
橘小学校	15	7	40
豊栄小学校	13	7	21
間人小学校	16	7	28
宇川小学校	13	7	22
吉野小学校	13	7	20
溝谷小学校	12	7	16
鳥取小学校	17	7	31
黒部小学校	13	6	20
野間小学校	8	4	7
久美浜小学校	15	7	37
川上小学校	13	7	14
海部小学校	13	7	15
佐濃小学校	15	7	22

学校名	校務用	普通教室用	情報教室用
かぶと山小学校	15	20	35
峰山中学校	42	15	40
大宮中学校	35	13	37
網野中学校	37	13	43
橘中学校	14	5	40
間人中学校	20	6	40
宇川中学校	14	3	24
弥栄中学校	21	8	38
久美浜中学校	29	14	41
学校教育課	50	0	68
計	668	305	1,067