

学 校 教 育

1 児童生徒数及び学級数の推移

(1) 児童生徒数の推移

		S63	H5	H10	H15	H16	H17	H18	H19	H20	H21	H22	H23	H24	H25	H26	H27	H28	H29	H30	R1	R2	R3	R4	R5	R6			
峰山	峰山小学校	388	311	262	232	223	220	214	211	211	208	212	201	190	179	164	146	140	129	129	129	125	119	118	114	95			
	吉原小学校	232	212	218	193	185	176	162	162	159	152	148	139	137	135	139	143												
	五箇小学校	128	123	138	92	94	87	81	73	76	71	61	56	56	58	52	47												
	しんざん小学校	191	163	154	193	185	192	202	191	198	190	195	202	201	205	200	200	191	184	212	210	201	194	200	197	198			
	丹波小学校	138	120	119	118	120	119	110	120	106	109	106	91	84	75	66	58	51	49										
	長岡小学校	91	82	63	68	74	76	84	96	92	100	103	102	107	102	99	93	90	76	68	61	64	63	58	55	48			
	いさなご小学校																	193	186	183	174	179	182	206	223	227			
	計	1,168	1,011	954	896	881	870	853	853	842	830	825	791	775	754	720	687	665	624	592	574	569	558	582	589	568			
大宮	大宮第一小学校	543	522	534	606	593	568	563	555	542	549	532	547	511	501	489	475	450	435	428	421	415	422	426	438	445			
	大宮第二小学校	191	145	147	138	122	123	116	118	103	103	98	90	95															
	大宮第三小学校	79	99	93	66	61	55	44	42	45	41	45	40	37															
	大宮南小学校														124	121	120	113	112	107	108	104	93	85	83	71			
	計	813	766	774	810	776	746	723	715	690	693	675	677	643	625	610	595	563	547	535	529	519	515	511	521	516			
網野	網野北小学校	427	423	388	300	284	302	308	306	292	292	292	282	244	242	237	221	215	205	201	181	188	172	179	177	163			
	網野南小学校	401	378	283	258	258	270	257	255	255	247	249	232	235	213	238	223	212	196	175	168	159	155	149	151	150			
	橋小学校	274	245	186	234	220	207	207	193	196	174	173	162	141	128	105	106	98	97	100	94	93	90	91	82	79			
	郷小学校	115	84	77	72	61	63	66	61	63	60	54	54	50	42														
	島津小学校	158	151	138	117	106	112	115	115	120	114	117	101	113	104	95	95	84	80	74	68	61	56	57	63	62			
	三津小学校	64	55	63	54	43	47	42	32	32	25	27	21																
	計	1,439	1,336	1,135	1,035	972	1,001	995	962	958	912	912	862	783	729	675	645	609	578	550	511	501	473	476	473	454			
小 学 校	丹 後	豊栄小学校	117	153	136	124	108	98	91	88	87	80	78	83	81	71	72	68	67	62	52								
		間人小学校	205	220	198	129	125	123	127	132	141	132	155	151	133	106	100	103	108	106	107			163	152	148	123	124	133
		丹後小学校	59	49	52	41	33	32	27	27	26	25																	
		宇川小学校	245	163	156	116	106	96	85	80	80	83	69	61	55	57	63	54	54	52	55	50	45	44	42	37	34		
		虎杖小学校	3																										
		計	629	585	542	410	372	349	330	327	334	320	302	295	269	234	235	225	229	220	214	213	197	192	165	161	167		
		弥 栄	吉野小学校	73	97	113	89	85	90	81	77	77	76	81	74	77	74	78	81	75	72	72	75	65	60	58	53		
廣谷小学校	123		120	91	61	61	64	70	75	73	76	69	60	53	51														
鳥取小学校	182		163	134	127	129	129	129	130	123	110	109	99	93	93														
黒部小学校	113		114	103	82	83	83	87	89	86	76	70	73	57	47														
野間小学校	23		13	14	14	15	16	16	14	11	11	10	7	5	4														
弥栄小学校																195	174	161	152	148	141	138	139	142	142	199			
計	514		507	455	373	373	382	383	385	370	349	339	313	285	269	273	255	236	224	220	216	203	199	200	195	199			
久 美 浜	久美浜小学校	288	251	199	217	209	198	186	169	156	142	134	132	127	123	122	123	117	107	110	107	113	112	110	124	111			
	川上小学校	131	129	111	74	66	62	64	62	57	58	53	48	48	45														
	海部小学校	100	105	79	62	57	57	55	58	59	55	58	54	49	53														
	田村小学校	104	106	93	67	58	59	50	48	44	41	42	45	42															
	神野小学校	121	128	106	87	91	99	90	87	89	81	78	70	74															
	渡小学校	92	87	64	72	62	58	54	58	51	49	57	55	55															
	蒲井小学校																												
	佐濃小学校	191	195	167	114	106	107	110	103	93	86	78	73	68	67														
	高龍小学校																143	137	144	147	145	143	159	145	156	159	155		
	かぶと山小学校															158	165	172	168	162	154	169	153	149	138	129	132		
	計	1,027	1,001	819	693	649	640	609	585	549	512	500	477	463	446	430	432	429	416	409	419	425	406	404	412	398			
計	5,590	5,206	4,679	4,217	4,023	3,988	3,893	3,827	3,743	3,616	3,553	3,405	3,218	3,057	2,943	2,839	2,731	2,609	2,520	2,462	2,414	2,343	2,338	2,351	2,302				
中 学 校	峰山	峰山中学校	676	587	502	493	448	430	436	438	461	447	438	421	416	419	412	406	388	362	348	337	334	321	310	283	261		
		五箇中学校	88																										
		計	764	587	502	493	448	430	436	438	461	447	438	421	416	419	412	406	388	362	348	337	334	321	310	283	261		
	大宮	大宮中学校	552	399	397	388	396	399	415	392	399	369	361	329	349	347	357	334	327	314	299	278	269	270	261	257	240		
		五十河分校																											
		計	552	399	397	388	396	399	415	392	399	369	361	329	349	347	357	334	327	314	299	278	269	270	261	257	240		
	網野	網野中学校	824	561	545	470	442	414	397	406	396	394	341	389	392	427	375	438	392	363	346	339	312	300	268	259	246		
		橋中学校	176	137	126	92	83	92	102	123	119	116	97	92	90	94	102												
		計	1,000	698	671	562	525	506	499	529	515	510	438	481	482	521	477	438	392	363	346	339	312	300	268	259	246		
	丹 後	間人中学校	285	191	236	196	175	166	163	145	124	127	115	124	115	129													
		宇川中学校	117	105	73	62	70	54	61	49	50	41	45	39	34	26													
		丹後中学校															150	154	132	125	104	96	98	106	127	115	97		
		計	402	296	309	258	245	220	224	194	174	168	160	163	149	155	150	154	132	125	104	96	98	106	127	115	97		
	弥 栄	弥栄中学校	278	232	254	209	179	174	178	182	172	186	191	196	179	186	165	157	143	144	127	119	120	121	110	99	94		
		野間中学校	9	14																									

(2) 学級数の推移

		S63	H5	H10	H15	H16	H17	H18	H19	H20	H21	H22	H23	H24	H25	H26	H27	H28	H29	H30	R1	R2	R3	R4	R5	R6	
峰山	峰山小学校	14	13	11	9	9	9	8	8	9	9	10	10	10	9	8	8	8	8	8	8	8	8	8	8	8	
	吉原小学校	7	7	9	7	7	6	6	6	7	7	7	7	7	7	7	7										
	五箇小学校	6	6	6	6	6	6	6	6	6	6	6	7	7	6	6	6										
	しんざん小学校	6	7	7	8	7	8	7	8	9	9	9	10	10	11	10	10	10	9	9	10	10	9	8	9	9	
	丹波小学校	6	6	6	6	6	7	7	7	6	6	6	6	7	7	7	7	7	6								
	長岡小学校	6	6	6	7	7	7	7	7	7	7	7	7	7	7	7	7	7	7	7	7	7	7	6	7	6	
	いさなご小学校																		9	8	8	8	10	10	10	11	13
	計	45	45	45	43	42	43	41	42	44	44	45	47	48	47	45	45	40	38	33	33	34	33	33	33	35	36
大宮	大宮第一小学校	19	20	19	19	21	20	21	22	21	22	22	22	21	21	21	22	20	19	19	20	19	18	18	19	19	
	大宮第二小学校	6	6	7	7	7	7	7	7	7	7	7	7	7													
	大宮第三小学校	6	6	6	7	7	7	5	6	6	6	6	6	6													
	大宮南小学校														7	7	7	7	7	7	7	7	7	7	7	7	
	計	31	32	32	33	35	34	33	35	34	35	35	35	34	28	28	29	27	26	26	27	26	25	25	26	26	
網野	網野北小学校	15	15	15	13	13	12	13	13	13	13	13	13	11	11	11	11	10	9	9	8	9	9	9	9	10	
	網野南小学校	16	15	13	11	12	12	10	10	11	10	11	11	12	11	11	10	9	8	7	7	7	8	8	8	8	
	橘小学校	10	10	7	8	8	8	8	7	8	7	8	8	8	8	7	6	7	7	7	7	7	7	8	8	8	
	郷小学校	6	6	7	7	7	6	6	6	6	7	7	6	6	6												
	島津小学校	6	6	6	7	7	7	7	7	7	7	7	7	7	7	7	6	6	6	7	7	7	8	8	8		
	三津小学校	6	6	6	6	6	6	5	5	5	5	5	4														
	計	59	58	54	52	53	51	49	48	50	49	51	49	44	43	36	34	32	30	29	29	30	31	33	33	34	
丹後	豊栄小学校	6	7	7	7	7	7	7	7	7	7	7	7	6	7	7	7	7	7	7							
	間人小学校	8	9	7	7	7	7	7	7	7	7	7	7	7	7	7	7	7	7	7							
	丹後小学校																				8	8	9	8	8	8	
	竹野小学校	6	6	6	5	5	5	5	5	5	5																
	宇川小学校	9	7	7	7	7	7	7	7	7	7	7	7	7	7	7	6	7	7	7	7	7	7	6	6	6	
	虎杖小学校	2																									
	計	31	29	27	26	26	26	26	26	26	26	21	21	20	21	21	20	21	21	21	15	15	16	14	14	14	
弥栄	吉野小学校	6	6	6	7	7	7	7	7	7	7	7	6	6	7	7	7	7	7	7	7	8	8	7	7		
	溝谷小学校	6	6	6	6	7	7	7	7	7	7	7	7	6	6												
	鳥取小学校	9	9	7	7	7	7	7	7	7	7	7	7	7	7												
	黒部小学校	6	6	7	7	7	7	7	7	7	6	6	7	7	7												
	野間小学校	4	4	3	4	4	4	4	4	4	4	4	3	2	2												
	弥栄小学校															9	8	8	8	8	8	8	7	7	7	8	
	計	31	31	29	31	32	32	32	32	32	31	31	30	28	29	16	15	15	15	15	15	16	15	14	14	8	
久美浜	久美浜小学校	13	11	7	7	7	7	7	7	7	7	7	7	7	7	7	7	7	7	7	8	8	8	8	8	8	
	川上小学校	6	6	6	6	6	7	7	7	7	7	7	7	6	6												
	海部小学校	6	6	6	6	6	6	6	6	6	7	7	7	7	6												
	田村小学校	6	6	6	7	6	6	6	6	6	6	6	7	7													
	神野小学校	6	6	6	7	7	7	7	7	7	7	7	7	7	7												
	湊小学校	6	6	6	6	6	5	5	6	6	7	6	6	6													
	蒲井小学校																										
	佐濃小学校	9	9	7	7	7	7	7	7	7	7	7	7	7	7												
	高龍小学校															7	7	7	7	7	7	7	8	8	8	7	
	かぶと山小学校															7	7	7	7	7	8	9	9	9	9	9	
	計	52	50	44	46	45	45	46	46	46	47	48	47	48	47	33	21	21	21	21	22	24	24	25	25	25	24
計	249	245	231	231	233	231	226	229	233	233	230	230	221	201	167	164	156	151	146	143	145	145	144	147	142		
中学校	峰山	峰山中学校	17	17	14	15	14	15	14	14	14	15	15	15	15	15	15	15	14	13	13	14	13	15	14	14	13
		五箇中学校	3																								
		計	20	17	14	15	14	15	14	14	14	15	15	15	15	15	15	15	14	13	13	14	13	15	14	14	13
	大宮	大宮中学校	14	13	13	13	13	13	13	13	13	13	13	12	13	12	12	12	12	13	13	13	11	11	11	11	10
		五十河分校																									
		計	14	13	13	13	13	13	13	13	13	13	13	12	13	12	12	12	12	13	13	13	11	11	11	11	10
	網野	網野中学校	23	16	17	15	14	14	13	14	13	13	12	13	14	15	14	16	15	14	14	13	12	11	11	12	12
		橘中学校	7	6	6	4	4	4	4	5	5	5	4	4	4	4	4										
		計	30	22	23	19	18	18	17	19	18	18	16	17	18	19	18	16	15	14	14	13	12	11	11	12	12
	丹後	間人中学校	10	7	7	8	7	7	7	7	6	6	5	5	5	6											
		宇川中学校	4	4	4	4	4	4	4	4	3	3	3	4	4	4											
		丹後中学校															7	8	7	7	6	5	6	6	7	6	6
	計	14	11	11	12	11	11	11	11	9	9	8	9	9	10	7	8	7	7	6	5	6	6	7	6	6	
	弥栄	弥栄中学校	10	8	9	7	7	7	7	7	7	8	8	8	7	7	7	8	8	8	7	7	7	6	5	4	4
		野間中学校	2	2																							
		計	12	10	9	7	7	7	7	7	7	8	8	8	7	7	7	8	8	8	7	7	7	6	5	4	4
	久美浜	久美浜中学校	10	10	10	6	7	7	8	8	8	7	7	7	7	10	10	9	10	10	9	8	9	9	8	8	9
高龍中学校		8	7	8	7	6	6	6	6	7	7	6	5	5													
計		18	17	18	13	14	13	14	14	15	14	13	12	12	10	10	9	10	10	9	8	9	9	8	8	9	
計	108	90	88	79	77	77	76	78	76	77	73	73	74	73	69	68	67	65	62	58	58	58	56	55	54		

(3) 児童生徒数の推計

			R7	R8	R9	R10	R11	R12
小 学 校	峰 山	峰山小学校	96	91	98	91	97	89
		いさなご小学校	225	228	222	196	180	151
		しんざん小学校	200	195	186	181	186	192
		長岡小学校	49	44	42	35	33	32
		計	570	558	548	503	496	464
	大 宮	大宮第一小学校	438	437	435	423	421	403
		大宮南小学校	64	54	53	47	44	37
		計	502	491	488	470	465	440
	網 野	網野北小学校	153	148	139	123	114	105
		網野南小学校	145	131	124	124	113	101
		島津小学校	65	71	72	77	71	57
		橘小学校	79	72	65	61	52	53
		計	442	422	400	385	350	316
	丹 後	丹後小学校	128	121	107	101	85	69
		宇川小学校	24	23	18	16	11	11
		計	152	144	125	117	96	80
	弥 栄	弥栄小学校	192	194	185	179	175	156
		計	192	194	185	179	175	156
	久 美 浜	久美浜小学校	111	102	99	94	86	101
		高龍小学校	154	148	149	125	111	88
		かぶと山小学校	110	111	99	104	96	89
		計	375	361	347	323	293	278
	計		2,233	2,170	2,093	1,977	1,875	1,734
中 学 校	峰 山	峰山中学校	269	286	282	312	303	288
		計	269	286	282	312	303	288
	大 宮	大宮中学校	246	249	264	264	272	263
		計	246	249	264	264	272	263
	網 野	網野中学校	248	249	238	233	224	217
		計	248	249	238	233	224	217
	丹 後	丹後中学校	79	75	89	82	86	79
		計	79	75	89	82	86	79
	弥 栄	弥栄中学校	101	99	102	95	96	97
		計	101	99	102	95	96	97
	久 美 浜	久美浜中学校	204	217	205	191	195	198
		計	204	217	205	191	195	198
	計		1,147	1,175	1,180	1,177	1,176	1,142

2 学校施設一覽(小学校)

R6.5.1現在

学 校 名	所 在 地	児童数	保 有 教 室 数										校舎保有面積				屋内運動場				校地面積				
			普 通	特 別 教 室 関 係										R	S	W	計	R	S	W	計	建物	グラウンド その他		
				理科	生活	音楽	図工	家庭	視聴	ｺﾝ	図書	特活	相談											計	
1 峰山小学校	京丹後市峰山町不断1番地	95	12	2	2	1	2		1	2	1	1	12	4,508	18	45	4,571		940		940	7,488	11,382		
2 いさなご小学校	京丹後市峰山町安9番地	227	10	1	1	1	2	1	1	1	1	1	9	2,972	69		3,041	811			811	7,745	11,073	6,546	
3 しんざん小学校	京丹後市峰山町荒山1300番地	198	10	1	1	1	1	1		1	1		6	2,579		40	2,619	822			822	7,267	9,130		
4 長岡小学校	京丹後市峰山町長岡60番地	48	7	1	1		1		1	1	1		5	1,947		40	1,987	735			735	8,970	6,645	3,530	
5 大宮第一小学校	京丹後市大宮町周枳1552番地	445	21	2	2	2	1	1	1	1	1	3	11	5,522	35		5,557	990			990	9,825	8,704		
6 大宮南小学校	京丹後市大宮町奥大野72番地	71	8	1	1	1	1	2		1	1		7	2,838			2,838	704			704	10,560	11,450	14,899	
7 網野北小学校	京丹後市網野町浅茂川1861番地	163	21	2		1	1	2		1	1	4	12	5,449	26	26	5,501	1,519			1,519	12,760	11,548	13,364	
8 網野南小学校	京丹後市網野町下岡180番地	150	14	1	2	2	1	2	1	2	1	1	13	4,702	21		4,723	1,596			1,596	10,574	12,184	1,706	
9 島津小学校	京丹後市網野町島津1251番地	62	7	1	1	1	1	1		1	1	1	6	1,565	61	357	1,983	872		32	904	7,429	9,809	615	
10 橘小学校	京丹後市網野町木津1357番地	79	7	1		1	1	1		1	1	1	7	2,566	72		2,638	1,168			1,168	8,715	11,262		
11 丹後小学校	京丹後市丹後町間人2691番地	133	9	1	1	1	1	1	1	1	1	1	9	3,162			3,162		975		975	6,393	11,719	2,819	
12 宇川小学校	京丹後市丹後町上野120番地	34	7	1	1	1	1	1		1	1	1	7	2,517	74		2,591	891			891	7,689	12,773	1,000	
13 弥栄小学校	京丹後市弥栄町木橋558番地	199	9	1	1	1	1	2		1	1	1	8	2,576	15	156	2,747	851	36		887	7,982	20,654	5,701	
14 久美浜小学校	京丹後市久美浜町3369番地	111	10	1	1	1	1	2	1	1	1	1	9	3,474		29	3,503		1,007		1,007	5,109	6,550	208	
15 高龍小学校	京丹後市久美浜町新谷250番地	155	7	1	1	1	1	2	1	1	1	2	12	3,282			3,282		1,096		1,096	9,963	10,826		
16 かぶと山小学校	京丹後市久美浜町神崎1603番地	132	9	1	1	1		1		1	2		7	2,102	65		2,167	984			984	7,420	10,721	2,202	
計		2,302	168	19	3	19	14	24	4	16	19	17	5	0	51,761	456	693	52,910	11,943	4,054	32	16,029	135,889	176,430	52,590

学校施設一覧（中学校）

R4. 5. 1現在

学 校 名	所 在 地	生徒数	保 有 教 室 数										校舎保有面積				屋内運動場				校地面積				
			普 通	特 別 教 室 関 係							計	R	S	W	計	R	S	W	計	建物	グラウンド その他				
				理 科	音 楽	美 術	技 術	家 庭	視 聴	コ ン												図 書	特 活	相 談	進 路
1 峰山中学校	京丹後市峰山町荒山88番地	261	20	2	2	2	2	2	1	1	1	1	2	2	18	6, 827	123		6, 950	1, 563		94	1, 657	14, 231	20, 927
2 大宮中学校	京丹後市大宮町口大野216番地	240	15	2	2	2	1	1	2	1	1	1	3	1	2	17	4, 950		4, 950	1, 073			1, 073	15, 407	18, 146
3 網野中学校	京丹後市網野町網野2696番地	246	17	2	2	2	1	2	2		1	1	2	2	1	16	6, 012	72	207	6, 291	1, 546		1, 546	14, 206	18, 003
4 丹後中学校	京丹後市丹後町間人320番地	97	8	1	1	1	1	2		1	1	1		2	10	3, 289			3, 289	1, 243		269	1, 512	8, 907	14, 901
5 弥栄中学校	京丹後市弥栄町溝谷3301番地の1	94	10	1	1	1	1	2		1	1	1	1	1	10	3, 367	64	713	4, 144	1, 148			1, 148	8, 177	17, 685
6 久美浜中学校	京丹後市久美浜町640番地	200	12	1	1	1	1	2	1	1	1	1	2	1	12	3, 892		89	3, 981		1, 094		1, 094	9, 775	18, 062
	計	1, 138	82	9	9	7	8	12	3	6	6	9	8	6	83	28, 337	259	1, 009	29, 605	6, 573	1, 094	363	8, 030	70, 703	107, 724
																									12, 674

学校施設一覧（こども園）

R4. 4. 1現在

学 校 名	所 在 地	園児数	保 有 教 室 数										園舎保有面積				屋内運動場				校地面積																																																																																																																																																																																																																																																																																																																																																																																																																																																																																																																																																																																																																																																																																																																																																																																																																																																																																																																																																																																																																																																																																																																																																																																																																																																																																																																																																																					
			普 通	特 別 教 室 関 係							計	R	S	W	計	R	S	W	計	建物	グラウンド その他																																																																																																																																																																																																																																																																																																																																																																																																																																																																																																																																																																																																																																																																																																																																																																																																																																																																																																																																																																																																																																																																																																																																																																																																																																																																																																																																																																					
				理科	音楽	美術	技術	家庭	視聴	コン												図書	特活	相談	進路																																																																																																																																																																																																																																																																																																																																																																																																																																																																																																																																																																																																																																																																																																																																																																																																																																																																																																																																																																																																																																																																																																																																																																																																																																																																																																																																																																	
1 峰山こども園	京丹後市峰山町長岡1677番地の2	137																																																																																																																																																																																																																																																																																																																																																																																																																																																																																																																																																																																																																																																																																																																																																																																																																																																																																																																																																																																																																																																																																																																																																																																																																																																																																																																																																																																								</

3 京丹後市公立学校施設整備事業

市内には、小学校16校、中学校6校、こども園6園の28校（園）があります（令和6年4月1日現在）。

近年の気候変動に対応し、児童生徒が安全安心に過ごすことができる教育環境を実現するため、平成30年度に全小中学校の普通教室の空調化工事が完了したところではあるが、新型コロナウイルス感染症対策をはじめ、新時代の学びに対応した教育環境の向上を図るため、6中学校の特別教室の空調化工事が令和3年度をもって完了しました。

また、学校施設における生活面・衛生面・環境面の向上を図るため、児童、教職員、体育館トイレの洋式化及び多目的トイレの設置を進めており、令和5年度は丹後小学校の改修工事が完了し、小学校のトイレ洋式化はすべて完了しました。令和5年度から中学校におけるトイレ洋式化工事に着手し、令和6年度に中学校についても全て完了しました。

学校施設改修事業

【小学校の主な事業】

- 体育館LED化工事（久美浜町内3小学校）
- 小学校音楽室空調設備設置工事（15小学校）
- 峰山小学校グラウンド擁壁改修工事（市道側）（峰山小学校）
- いさなご小学校階段昇降機設置工事（いさなご小学校）
- 網野北小学校特別支援学級空調設備設置工事（網野北小学校）
- 丹後小学校通級指導室空調更新工事（丹後小学校）
- 高龍小学校寄宿舍解体撤去工事（高龍小学校）

【中学校の主な事業】

- トイレ洋式化工事（峰山中学校・大宮中学校・網野中学校）
- 久美浜中学校校舎連結部雨漏り修繕工事（久美浜中学校）
- 弥栄中学校外倉庫解体撤去工事（弥栄中学校）

4 学校通学区

(1) 学校通学区一覧

番号	名称	通学区
1	峰山小学校	峰山町元町区、1区、2区、3区、4区、5区、6区、7区、8区、9区、10区、11区、12区、13区、14区、15区、16区、17区、18区、赤坂区、石丸区
2	いさなご小学校	峰山町安区、西山区、小西区、菅区、新治区、二箇区、久次区、五箇区、鱒留区
3	しんざん小学校	峰山町新町区、荒山区、内記区、丹波区、矢田区、橋木区
4	長岡小学校	峰山町長岡区
5	大宮第一小学校	大宮町口大野区、周枳区、河辺区、善王寺区
6	大宮南小学校	大宮町奥大野区、上常吉区、下常吉区、谷内区、三坂区、三重区、森本区、延利区、明田区、五十河区、新宮区、久住区
7	網野北小学校	網野町港区、元町区、旭区、東大路区、大昭区、栄区、水之江区、北大路区、小浜区、磯区
8	網野南小学校	網野町住吉区、上小路区、長田区、桃山区、福田区、御陵区、下岡区、高橋区、公庄区、郷区、生野内区、切畑区、新庄区
9	島津小学校	網野町春日区、愛宕区、大橋区、大谷区、溝川区、島津口区、仲禅寺区、掛津区、三津区、遊区
10	橘小学校	網野町浜詰区、塩江区、加茂川区、岡田区、日和田区、中立区、温泉区、下和田区、上野区、俵野区、溝野区、久美浜町箱石区
11	丹後小学校	丹後町成願寺区、徳光区、三宅区、大山区、岩木区、是安区、吉永区、矢畑区、間人区、家の谷区、竹野区、宮区、牧の谷区、願興寺区、筆石区、乗原区、此代区
12	宇川小学校	丹後町平区、井上区、中野区、井谷区、畑区、遠下区、鞍内区、袖志区、尾和区、中浜区、久僧区、上野区、谷内区、上山区
13	弥栄小学校	弥栄町溝谷区、外村区、等楽寺区、鳥取区、木橋区、和田野区、船木区、黒部区、小田区、国久区、井辺区、田中区、中津区、中山区、野中区、吉野区、須川区、霰区、味土野区、大谷区、来見谷区、吉沢区、芋野区、堤区
14	久美浜小学校	久美浜町向町区、十楽区、仲町区、土居区、東本町区、西本町区、新町区、新橋区、栄町区、神谷区、河梨区、口馬地区、奥馬地区、口三谷区、奥三谷区、甲坂区、栃谷区、河内区
15	高龍小学校	久美浜町市野々区、布袋野区、畑区、金谷区、市場区、出角区、須田区、新庄区、橋爪区、西橋爪区、海士区、油池区、坂井区、友重区、品田区、新谷区、谷区、芦原区、島区、尉ヶ畑区、奥山区、二俣区、小桑区、佐野甲区、佐野乙区、佐野丙区、安養寺区、野中区、郷区、円頓寺区、坂谷区、長野区、竹藤区、女布区、丸山区、永留区
16	かぶと山小学校	久美浜町老分区、大井区、関区、三原区、三分区、平田区、甲山区、浦明区、長柄区、神崎区、鹿野区、葛野区、湊宮区、大向区、蒲井区、旭区
17	峰山中学校	峰山町内全小学校の通学区域
18	大宮中学校	大宮町内全小学校の通学区域
19	網野中学校	網野町内全小学校の通学区域
20	丹後中学校	丹後町内全小学校の通学区域
21	弥栄中学校	弥栄町内全小学校の通学区域
22	久美浜中学校	久美浜町内全小学校の通学区域

(2)令和6年度スクールバス運行一覧

地域	学校名	定員 (運転席除く)	運行地区(乗降箇所等)
峰山	いさなご小学校1号車	28人	峰山町五箇区、鱒留区
	いさなご小学校2号車	28人	峰山町二箇区、久次区
	いさなご小学校3号車	13人	峰山町西山区、小西区
	しんざん小学校	13人	峰山町矢田区、橋木区
	峰山中学校	28人	峰山町二箇区、五箇区、久次区、鱒留区
大宮	大宮南小学校1号車	28人	大宮町久住区、五十河区、延利区、明田区、森本区
	大宮南小学校2号車	13人	大宮町三重区
	大宮南小学校3号車	28人	大宮南小：大宮町上常吉区
			大宮中：大宮町久住区、五十河区、延利区、明田区、森本区、三重区
網野	網野北小学校	7人	網野町磯区
	網野南小学校1号車	28人	網野町高橋区、郷区
	網野南小学校3号車	13人	網野町生野内区、新庄区
	橘小学校	13人	網野町岡田区、中立区、加茂川区、塩江区、浜詰区(柴古地区)、箱石区
	島津小学校	28人	網野町遊区、三津区
	網野中学校1号車	28人	網野町温泉区、下和田区、俵野区、塩江区、浜詰区
	網野中学校2号車	44人	網野町浜詰区、上野区
	網野中学校3号車	28人	網野町加茂川区、岡田区、中立区、上野区
丹後	丹後小学校1号車	28人	丹後町竹野区、宮区、牧の谷区、願興寺区、筆石区、此代区、乗原区
	丹後小学校2号車	13人	丹後町砂方区(冬期)
	丹後小学校3号車	28人	丹後町岩木区、成願寺区、徳光区
	丹後小学校4号車	28人	丹後町三宅区、是安区、吉永区
	宇川小学校	13人	丹後町袖志区、尾和区、遠下区
	丹後中学校1号車	13人	丹後町谷内区、遠下区、中野区、井上区、平区
	丹後中学校2号車	28人	丹後町袖志区、中浜区、久僧区、上野区、尾和区
弥栄	弥栄小学校1号車	13人	弥栄町中津区、須川区、船木区、野中区
	弥栄小学校2号車	44人	弥栄町小田区、国久区、黒部区
	弥栄小学校3号車	13人	弥栄町外村区、等楽寺区
	弥栄小学校4号車	28人	弥栄町堤区
	弥栄小学校5号車	28人	弥栄町吉沢区、芋野区
	弥栄中学校	13人	弥栄町須川区
久美浜	久美浜スクールバス二区環状線	13人	久美浜町奥三谷区、口三谷区、奥馬地区
	かぶと山小学校1号車	25人	久美浜町旭区、蒲井区、大向区、湊宮区
	かぶと山小学校2号車	25人	久美浜町葛野区(冬期)、湊宮区
	かぶと山小学校3号車	28人	久美浜町関区、三分区、三原区
	かぶと山小学校4号車	28人	久美浜町老分区、大井区、関区、平田区(冬期)
	久美浜スクールバス佐濃南線	28人	久美浜町尉ヶ畑区、二俣区、小桑区、佐野丙区

地域	学校名	定員 (運転席除く)	運行地区（乗降箇所等）
久美浜	高龍小学校 1 号車	25人	久美浜町坂谷区、長野区、竹藤区、丸山区、女布区、永留区、円頓寺区
	高龍小学校 2 号車	28人	久美浜町郷区、佐野乙区、佐野甲区、安養寺区、野中区、谷区
	高龍小学校 3 号車	28人	久美浜町市野々区、布袋野区、畑区、金谷区、油池区、海士区、西橋爪区
	久美浜中学校 1 号車	28人	久美浜町三原区、関区、壺分区、三分区、平田区、鹿野区、大井区
	久美浜中学校 2 号車	49人	久美浜町葛野区、湊宮区、大向区、蒲井区、旭区
	久美浜中学校 3 号車	—	※令和3年11月末廃車
	久美浜中学校 4 号車	28人	久美浜町市野々地区、布袋野区、畑区、金谷区、須田区
	久美浜中学校 5 号車	13人	久美浜町蒲井区、旭区
	久美浜中学校 6 号車	44人	久美浜町三原区、関区、壺分区、三分区、平田区、鹿野区、長柄区、甲山区、浦明区、神崎区、大井区
	久美浜中学校 7 号車	28人	久美浜町市野々地区、布袋野区、畑区、金谷区、須田区
	久美浜中学校 8 号車	28人	久美浜町新庄区、市場区、出角区、新谷区、島区、橋爪区、海士区、油池区
	久美浜中学校 9 号車	28人	久美浜町尉ヶ畑区、二俣区、小桑区、安養寺区、野中区、谷区、芦原区、品田区、坂井区、友重区
	久美浜中学校10号車	28人	
	久美浜中学校11号車	28人	久美浜町佐野甲区、佐野乙区、郷区、竹藤区、女布区、丸山区、永留区、坂谷区

※（冬期）とあるものは冬期期間のみの運行

5 奨学金

大学等の高等教育への進学を希望する者で、経済的理由により修学困難な者に対して奨学金の給付及び貸付事業を実施し、学びたい気持ちを応援・支援しています。

また、令和3年度に当該制度に加え、新たに、地域産業などの担い手となる若者の人材確保及び定住を応援するため、京丹後市内に定住し、かつ就業（市内から通勤）する方を対象に、大学等の在学中に借り入れた奨学金の返還相当額について支援する京丹後市定住促進奨学金返還支援制度を創設しました。

(1)給付奨学金

(ア)対象者

- ①市内に住所を有する人（学生本人が修学のため住民票を移している人も含む）
- ②市民税非課税世帯及び市民税所得割非課税世帯に属する人
- ③勉学意欲のある人
- ④学校教育法に定める大学、短期大学、大学院、高等専門学校第（4年・5年）、専修学校（専門課程又は一般課程）に在学する人
- ⑤当該年度において他制度の給付型奨学金を受けていない人

(イ)給付金額

①市民税非課税世帯に属する学生	月額 12,000円
②市民税所得割非課税世帯に属する学生	月額 10,000円

(ウ)給付の申請

6月に必要な書類を添えて、教育委員会に申請を行う。

(エ)給付の決定

奨学金選考・検討委員会の意見を聴いて、市長が決定する。

(オ)支給の時期

前期分（4月分から9月分）を8月に、後期分（10月分から3月分）を10月に支給する。

給付実績（過去10年間）

（単位：人）

	高 校 の 部			大 学 の 部		
	申請者	採択者	不採択者	申請者	採択者	不採択者
平成25年度	49	42	7	89	85	4
平成26年度	45	38	7	92	86	6
平成27年度	75	75	0	106	105	1
平成28年度	91	91	0	138	138	0
平成29年度	154	90	64	162	103	59
平成30年度				44	34	10

	申請者（大学生等）			採択者	給付実績	
	非課税	所得割非課税	対象外		非課税	所得割非課税
令和元年度	6	15	3	21	6	15
令和2年度	4	7	4	11	4	7
令和3年度	2	9	0	11	2	9
令和4年度	4	3	1	7	3	3
令和5年度	2	5	0	7	2	4
令和6年度	2	3	0	5	2	3

(2)貸付奨学金

(ア)対象者

令和6年4月に大学等（大学、短期大学、高等専門学校の4・5学年、専修学校）への進学希望者で、市内に住所を有し（修学のため一時的に家族と離れて他市町に居住する方も含む）、経済的に困窮している世帯（家庭）の生徒を対象としています。

※成績要件有（評定が平均水準（3.0）以上）

(イ)種類と貸付限度額

①修学支援金＜無利子＞ 年額1,000,000円（正規の修業年限の範囲内）

授業料その他の修学に要する資金として貸付ける。

日本学生支援機構第一種奨学金貸与決定者は、その貸与額に応じて修学支援金の額を減額する。

②入学支度金＜無利子＞ 700,000円（大学等に進学するときの1回限り）

入学金その他の入学に要する資金として貸付ける。

(ウ)貸付の申請

進学しようとする年の前年6月に必要な書類を添えて、教育委員会に貸付予約申請を行う。

大学等合格決定後、又は大学等入学後に本申請を行う。

(エ)貸付の決定

奨学金選考・検討委員会の意見を聴いて、市長が決定する。

(オ)貸付の時期

①修学支援金 前期分（4月分から9月分）を5月に、後期分（10月分から3月分）を10月に支給する。

②入学支度金 貸付決定後の資金の必要な時期

(カ)返還

大学等卒業後、6箇月の猶予期間を経て10年以内

貸付実績（過去5年間）

	修学支援金		入学支度金	
	貸付人数	貸付額(円)	貸付人数	貸付額(円)
令和元年度	4	2,512,000	4	2,800,000
令和2年度	3	1,512,000	5	3,500,000
令和3年度	6	3,792,000	1	700,000
令和4年度	3	1,464,000	5	3,500,000
令和5年度	6	3,508,000	5	3,500,000
合 計	22	12,788,000	20	14,000,000

令和6年度貸付実績

	修学支援金			入学支度金		
	申請者	貸付（予約）人数	貸付額(円)	申請者	貸付人数	貸付額(円)
令和6年度 大学生等		11	5,184,000			
令和7年度 進学希望者	8	8		9	9	6,300,000
合 計	8	19	5,184,000	9	9	6,300,000

(3)定住促進奨学金返還支援補助金

(ア)認定対象者

大学等（大学、短期大学、高等専門学校の４・５学年、専修学校の専門課程又は一般課程）を卒業した満３０歳未満の方で、京丹後市に継続して１０年以上定住し、かつ正規雇用等により就業（市内から通勤圏内）する方。（ただし、国家公務員又は地方公務員は除く。）

(イ)支援対象となる奨学金

- ①独立行政法人日本学生支援機構 第一種・第二種奨学金
- ②京丹後市奨学金条例に基づく貸付奨学金
- ③国又は地方公共団体の奨学金
- ④大学等独自の奨学金
- ⑤その他市長が認める奨学金

(ウ)支援の内容

- ①対象経費 補助金の交付を申請する年度（以下「申請年度」という。）の前年度の１０月１日から起算した１年間（以下「算定期間」という。）における各月の奨学金の返還金相当額（３万円を限度とする。）の合計額とする。なお、交付基準日において定住期間が１年に満たない場合は、定住又は就業した日の翌月分の奨学金返還金相当分から対象経費とする。
- ②対象外経費 繰上返還（全額繰上、一部繰上及び返還額の増額等を含む）、滞納繰越による奨学金返還金相当額
- ③補助金額 １月当たり３万円を限度とする。ただし、算定期間において奨学金の返還に係る他の補助金等を受けている場合にあっては、補助金の額から当該他の補助金等の合計額を控除するものとする。（当該額に千円未満の端数が生じたときは、その端数を切り捨てた額）また、正規の修業年限を超えた期間（病気療養、留学その他やむを得ない事由による期間を除く。）に借り受けた奨学金があるときは、その返還金額を正規の修業年限に対して借り受けた奨学金の額とそれ以外の奨学金の額により按分するものとする。
- ④補助期間 補助金の交付の申請を初めてする年度の前年度の１０月１日から起算して１０年間を上限とする。
- ⑤補助金の交付 認定条件を確認後、実績に応じて交付する。

(エ)認定申請の状況について（令和７年３月末日現在） (オ)補助金の交付実績について

令和３年度認定者	１３１人	令和４年度	21,591,000円
令和４年度認定者	６０人	令和５年度	31,043,000円
令和５年度認定者	４４人	令和６年度	38,024,000円
令和６年度認定者	４０人		

(4)大学等受験料補助金（令和６年度新規事業）

(ア)認定対象者

申請年度の末日において２０歳未満の受験生の保護者等で、下記①～④のいずれにも該当すること

- ① 受験生及び保護者等が同一の世帯に属していること
- ② 申請年度において、世帯を構成する者のいずれもが住民税非課税である世帯であること
- ③ 世帯を構成する者のいずれもが本市に納入すべき市税等を滞納していないこと
- ④ 申請日において１年以上継続して京丹後市の住民基本台帳に記録されていること

(イ)対象経費

令和６年度に受験した大学等の受験料
上限：申請年度において受験生一人につき５万３千円

【受験料支援対象校（大学等）】

学校教育法に規定する大学、短期大学、専修学校（専門課程に限る）、高等専門学校（４年次）

(ウ)認定申請の状況について（令和７年３月末日現在）

令和６年度認定者 ５人 交付額 172千円



6 学校適正配置

(1) 学校適正配置に向けた令和6年度の取り組み

平成22年度から10年間にわたって実施してきた京丹後市学校再配置基本計画の改訂版として策定した、京丹後市学校適正配置基本計画（令和3年度から令和12年度まで）に基づき、令和6年度から複式学級が発生した長岡小学校と令和4年度から複式学級が発生している宇川小学校の保護者・地域住民に対しての説明会・意見交換会等を開催し、計画に対する理解を深める取り組みを行いました。

その結果、長岡及び宇川小学校ともに、令和7年4月には学校づくり準備協議会を設立のうえ、令和8年4月の適正配置に向けて進めていく運びとなりました。

【令和8年4月適正配置】

適正配置校：長岡小学校 ⇒ 拠点校：いさなご小学校

適正配置校：宇川小学校 ⇒ 拠点校：丹後小学校

※令和6年度中の取り組み状況

【長岡及びいさなご小学校】	【宇川及び丹後小学校】
R6.4.5 長岡小PTA本部役員会	R6.4.15 上下宇川連合区長会
R6.4.20 長岡小PTA総会	R6.5.8 宇川小PTA本部役員会
R6.5.21 長岡小PTA本部役員会	R6.6.19 宇川小学校懇談会
R6.6.26 長岡小6年生保護者対象説明会	R6.7.10 宇川小PTA本部役員会
R6.7.1 長岡小4年生保護者対象説明会	R6.8.5 宇川小PTA及び宇川小校区未就学児童保護者対象説明会
R6.7.2 長岡小1年生保護者対象説明会 長岡小5年生保護者対象説明会	R6.8.27 宇川小PTA本部役員会
R6.7.5 長岡小2・3年生保護者対象説明会	R6.9 保護者アンケート
R6.7.10 長岡小学校区未就学児童保護者対象説明会	R6.11.6 上下宇川連合区長協議
R6.7.12 長岡小PTA本部役員会	R6.11.25 上下宇川連合区長会
R6.7.29 長岡小PTA本部役員会	R6.12.16 上下宇川連合区長会
R6.8 保護者アンケート	R7.1.15 宇川小PTA本部役員会
R6.9.5 長岡小PTA本部役員会	R7.2.15 宇川小PTA総会
R6.9.30 長岡小PTA本部役員会	R7.3.5 上下宇川連合区長会
R6.10.11 長岡小PTA合同役員会	R7.3.12 宇川小PTA本部役員会
R6.10.23 長岡小PTA本部役員会	R7.3.12 丹後小PTA本部役員会
R6.11.2 長岡小PTA本部主催説明会	R7.3.18 丹後町区長連絡協議会総会
R6.11.12 長岡区協議員会	R7.3.20 宇川地域住民説明会
R6.11.20 長岡小PTA本部役員会	R7.4.8 丹後町区長連絡協議会
R6.11.23 長岡区住民説明会	R7.4.28 宇川小学校・丹後小学校関係者協議 宇川小・丹後小学校づくり準備協議会
R7.1.10 長岡小PTA本部役員会	
R7.1.15 いさなご小PTA本部役員会	
R7.1.17 いさなご小校区 五箇地区区長会	
R7.2.10 いさなご小校区 吉原地区区長会	
R7.2.16 いさなご小PTA総会 長岡小PTA総会	
R7.3.7 長岡小PTA本部役員会	
R7.3.12 いさなご小PTA本部役員会	
R7.4.23 長岡小学校・いさなご小学校関係者協議 長岡小・いさなご小学校づくり準備協議会	

7 保幼小中一貫教育

(1) 保幼小中一貫教育推進基本計画に基づく推進

- 「保幼小中一貫教育推進基本計画（令和7年度版）」改訂及び「保幼小中一貫教育推進の手引き（令和6年度版）」の発行準備

- 「保幼小中一貫教育研究推進協議会」による調査研究

学識経験者、学校運営協議会、保護者、保育所及びこども園長、学校関係者14名で構成、保幼小中一貫教育推進基本計画（令和7年度版）策定に係る内容、各学園の取組状況に係る内容等の調査研究、検討協議及び京丹後市教育フォーラム参加と感想交流を実施

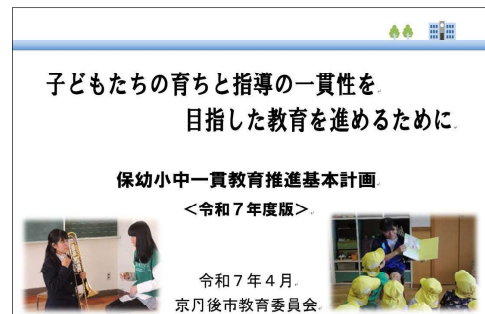
（年2回開催 12月、3月）

- 「学校教育連携専門部会（学園運営部会）」による調査研究学校運営部会は、各学園から1名ずつ校長を部員として選出し、保幼小中一貫教育のもとでの学校経営・教育課程等の在り方・学校運営の在り方・学校家庭地域の連携協働の在り方等についての調査研究を実施し、保幼小中一貫教育推進基本計画（令和7年度版）の改訂案を研究推進協議会に報告

（年2回オンライン開催 8月、2月）

- 「学校教育連携専門部会（カリキュラム作成部会）」による調査研究部会は、部員として選出したこども園・保育所長、小中学校の管理職と教諭（生活科や総合的な学習の時間の専門研究員や研究部長）9名に、地域・関係機関から3名の外部アドバイザーを加えて組織し、令和4年度に行った改訂の方向性を踏まえながら「丹後学モデルカリキュラム（令和7年度改訂版）」の改訂作業に取り組んだ。今回の改訂は、令和5・6年度の2ヵ年の改訂作業であったので、昨年度編成した2つのグループが、「キャリア教育の視点を入れた丹後学（Ⅱ期）」「地域課題改善の視点を入れた丹後学（Ⅲ期）」の作成に向けて、ワークショップを繰り返しながらイメージを固め、モデルカリキュラムの完成に向けて取り組んだ。

（年5回開催 5月・6月・7月・10月・1月）



(2) 学園における実践研究の充実

- 平成28年度当初より全ての小中学校が小中一貫教育校となり、全ての学園で小中一貫教育を完全実施し9年目。令和2年度からそれまでの小中一貫教育から「保幼小中一貫教育」へと名称変更。10年間を見通した教育・保育を意識化し実践を積み重ねてきている。

○「就学前から中学校卒業までを見通した一貫した指導」と「幼児児童生徒及び教職員の交流と協議」、「家庭・地域との連携、情報発信」を柱に学園ごとに研究を実施している。各学園の特色を踏まえ、系統的で一貫した学習指導、生徒指導等の在り方や学校、家庭、地域の連携の在り方、幼児児童生徒同士、教職員の連携を進める取組等についての実践研究と研究成果の保幼小中一貫教育研究推進協議会で報告し、意見をいただいた。

○網野学園による、保幼小中一貫教育授業研究会を開催



1 1月7日に網野こども園・網野中学校・島津小学校を会場に授業研究を開催した。午前には網野こども園での公開保育が行われ、午後は島津小学校では2年「生活科」、6年「総合的な学習の時間（丹後学）」、網野中学校では、1年「国語科」2年「社会科」3年「外国語科」の授業公開を行った。本研究会は、京都府教育委員会の『『未来を拓く学校づくり』推進事業』3年次（最終年度）にあたることもあり、全体会では、京都教育大学の田爪宏二教授の講演と「認知能力と非認知能力を一体的にはぐくむ学園モデルの構築～「主体的・対話的で深い学び」の実現に向けた授業（保育）の充実～」と題した網野学園の実践報告が行われた。網野学園では、学園目標である「将来に夢と希望をもち、

郷土を愛し、知・徳・体の能力を伸ばす子どもの育成を図る教育の推進」を目指して研修し、保幼小中の一貫した指導について学び合ってきた。特に小1を対象とした「まなびスタート調査」をもとに保護者会を実施したり、「ギミック・ブラッシュアップシート」を活用した保育・授業実践を意欲的に進めてき



たりした。ギミックの実践は、認知能力及び非認知能力をどの場面

でどのように伸ばそうとするのかを具現化するものになってきている。こうした成果を市内に広めることができた。

網野学園ギミック・ブラッシュアップシート		
学習の内容	単元名 (活動名)	題材の拡大と縮小 (第 5 冊)
学習のねらい	【伸ばしたい非認知能力】 【分業】自分と向き合う力 【非認知能力】自己理解する力 【行動指針】自分の思いを受け入れていく、分らないことが、「分からない」と言えていく。	
学習のギミック	タイム	授業開始して 15 分ごろから 20 分ごろまで ※2回、3回と時間を決めて振り返りを行う。(後半にもあり)
	イメージ	活動中の具体的な姿 - 問題に挑戦し、自分がうまくいかなかったことを振り返る。 - また、それを友達と交流する中で、友達の意見も参考に改善へと生かす。 - 1回目、2回目と進む中で、自分の成長を感じる。
	場場	
	道具 (道具)	
振り返り 《振り返りシート》	活動 (振り返り)	◆友達との言語活動を通して、振り返りをする。 - 1回目、2回目と時間をふんで振り返りをする。 - 最初の振り返りを意識しながら、次に生かそうとする。
		- 自分で問題を解決したり、「分からないことを分らない」と言えたりすることを経験したが、問題の解決が次に生かすことのできない問題であり、友達が見られなかった。また、言葉によっては相談が難しかった。自分から「分からない」と言える状況を生み出すことができなかった。 - 課題の解決のため、言葉の交換に力を入れて適切なギミックを生かすこと、授業中に相手の意見の取り上げることが必要であると意識した。

(3) 保幼小中一貫教育についての情報発信

○1月19日(日)にアグリセンター大宮を会場として「令和6年度 京丹後市教育フォーラム」を開催

(テーマ:「子どもたちのミライのために～今私たち大人がすべきこと・できること」)

○11回目の実施となった今回も、約170名の市民・学校関係者の皆様に対し、「グローバル人材育成」に関わる学校教育の取組や教育委員会の事業内容について報告した。

○講演は、「グローバルスタディ」という取組とおして、子どもたちの英語運用能力・協働性・課題解決等を飛躍的に高められた細田眞由美様(前さいたま市教育長 2017・6月～2023・6月)により、「子どもたちのミライのために～今、私たち大人がすべきこと・できることそして京丹後市への期待～」題して、データ等も示しながら、大変具体的に分かりやすく、本市教育推進への期待を熱く語っていただいた。

○後半には、第2回リーディングコンテストの表彰式を行った。実際に英語での音読を披露し、表彰後には、講演講師であった細田眞由美様より、即興での英語による質問に生徒たちが応える場面もあり、落ち着いた態度で応える様子から京丹後市の教育の成果を参加者に感じとってもらうことができた。



8 学校保健

(1) 健康教育の取り組み

●養護教諭研究会

研究目標：児童、生徒の心身の豊かな発達を目指し、健康で安全な生活を営むたくましい実践力を持つ子どもを育てる。

重点：(1) 小中学校で連携し、健康の保持増進に係る取組を推進する。

(2) 京丹後の児童生徒の健康実態を把握・分析し、実践につなげるための研究を行う。

(3) 健康教育の取組や保健指導の教材・指導方法を研究する。

(4) 性に関する教育や喫煙・薬物乱用防止教育、生活習慣病予防など、健康に関する課題について研修を進める。

(5) 専門職としての幅広い知識を得るとともに実践を深める。

○小学校部会（研究に係る成果等）

- | |
|--|
| (1) 昨年度に引き続き、性の多様性についての研究を行った。京丹後市の保育所やこども園の取組を知り、保幼小がスムーズに接続できるように考え交流することができた。 |
| (2) 「保健室の整理整頓」という視点を提供してもらい、各校の保健室の「使いやすさ」「その保健室を経営する養護教諭の思い」をいう視点から見ることができ、各自の保健室経営に活かした。 |
| (3) 執務交流では、各校の実態にあった様々な実践の様子を情報交流でき刺激しあえた。そのことが各自の保健室経営観をアップデートすることに繋がり、自身の執務の幅を広げることができた。 |

○中学校部会（研究に係る成果等）

- | |
|---|
| (1) 大会救護の振り返りや各校の事故発生時の対応、医療機関との連携等、今後の事故対応に活かすための交流ができた。 |
| (2) 熱中症の対応について、丁寧に確認し、指導・対応が共有できた。 |
| (3) 京丹後市教育委員会生涯学習課や家庭科と連携した『中学生と赤ちゃんのふれあい体験』を実施し、性感染症や人工妊娠中絶などの予防教育だけでなく赤ちゃんとのふれあうことで命の尊さを感じさせる授業の実践に繋げることができた。 |
| (4) 健康診断結果を集計することで、健康状態を把握することができ、保健指導や保健管理に役立てることができた。 |

(2) 健康診断のまとめ

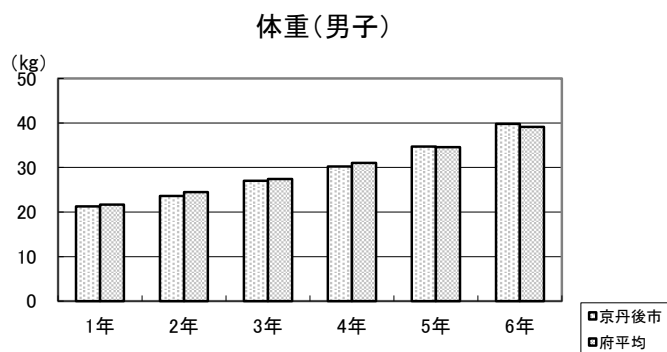
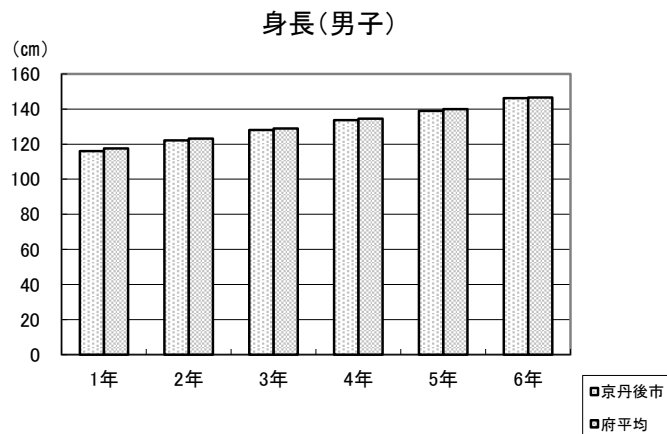
- ・京丹後市養護教諭研究会 小学校部会
 - ・京丹後市養護教諭研究会 中学校部会
- ※京都府平均は令和5年度値。

「令和6年度京丹後市小学校 健康診断のまとめ」

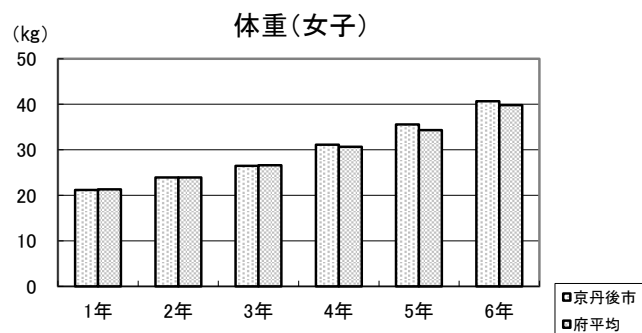
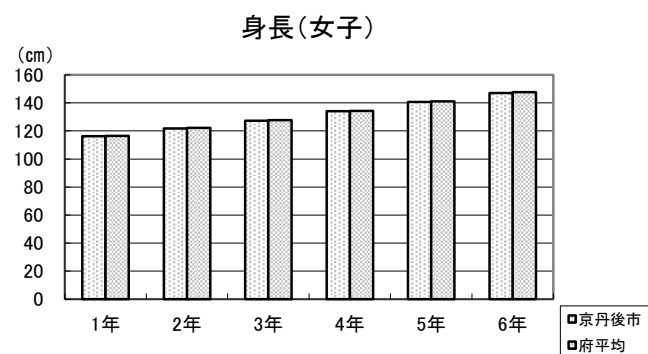
「令和6年度京丹後市中学校 健康診断のまとめ」

小学校 児童の体位の現状

学年	男子	
	身長 (cm)	体重 (kg)
1 年	116.0	21.3
1年府平均	117.5	21.7
2 年	122.2	23.6
2年府平均	123.10	24.5
3 年	128.1	27.0
3年府平均	129.0	27.4
4 年	133.6	30.2
4年府平均	134.5	31.0
5 年	138.9	34.7
5年府平均	139.9	34.6
6 年	146.2	39.8
6年府平均	146.5	39.1

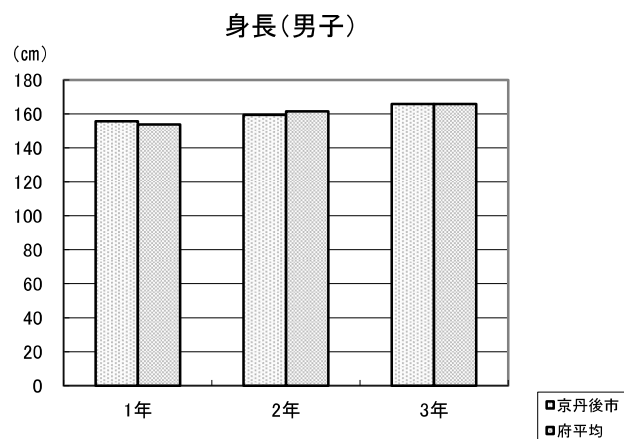


学年	女子	
	身長 (cm)	体重 (kg)
1 年	116.2	21.2
1年府平均	116.4	21.3
2 年	121.7	23.9
2年府平均	122.3	23.9
3 年	127.3	26.5
3年府平均	127.7	26.6
4 年	134.0	31.1
4年府平均	134.2	30.7
5 年	140.6	35.6
5年府平均	141.0	34.3
6 年	147.1	40.7
6年府平均	147.7	39.8

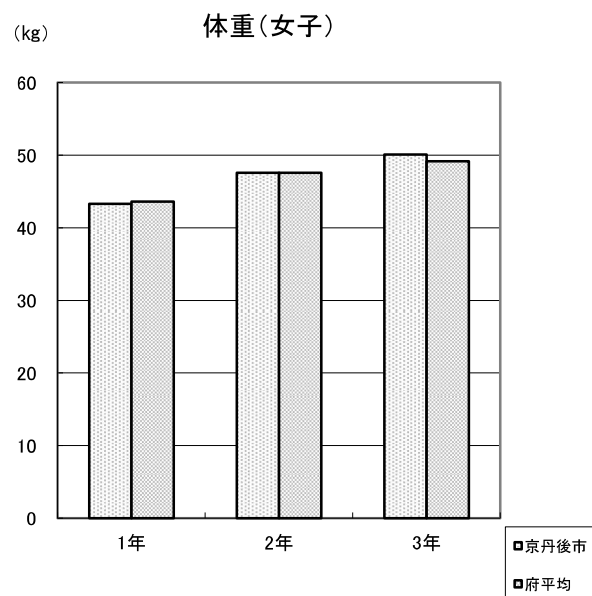
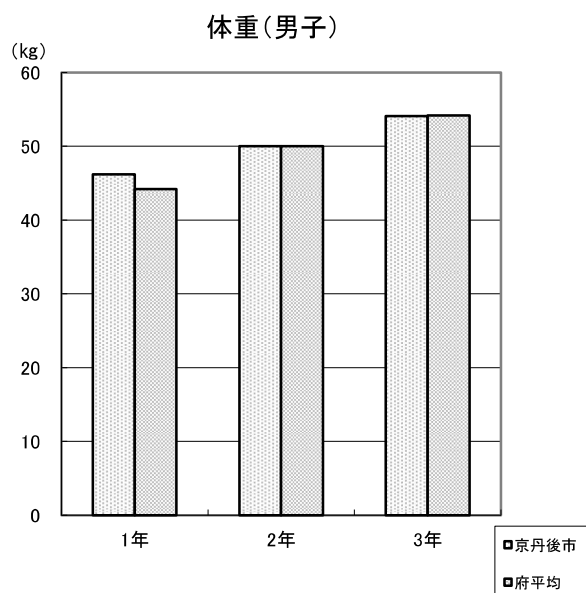
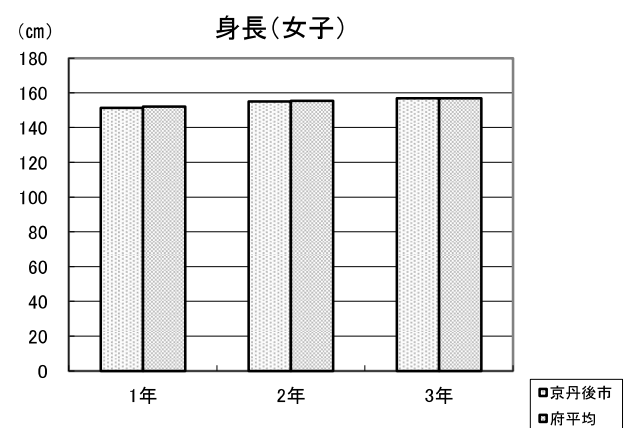


中学校 生徒の体位の現状

学年	男子	
	身長 (cm)	体重 (kg)
1 年	155.7	46.2
1年府平均	153.7	44.2
2 年	159.5	50.0
2年府平均	161.4	50.0
3 年	165.8	54.1
3年府平均	165.9	54.2



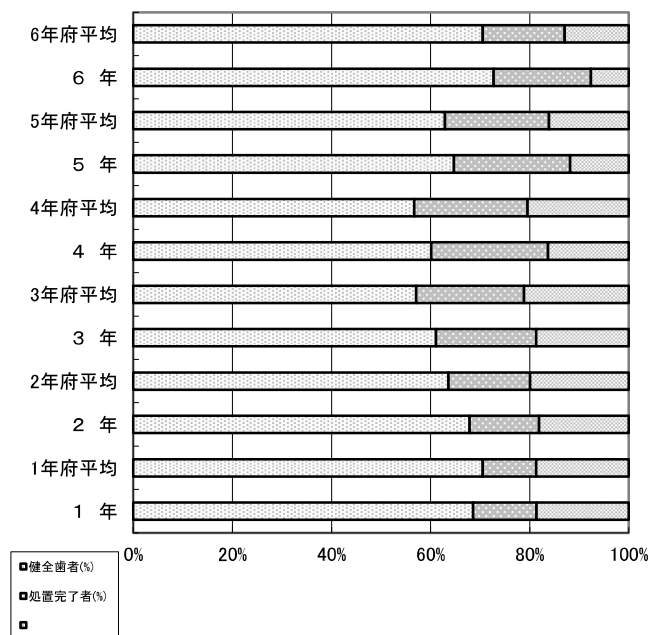
学年	女子	
	身長 (cm)	体重 (kg)
1 年	151.3	43.3
1年府平均	152.0	43.6
2 年	155.1	47.6
2年府平均	155.3	47.6
3 年	156.8	50.1
3年府平均	156.8	49.2



小学校 歯の健康の現状

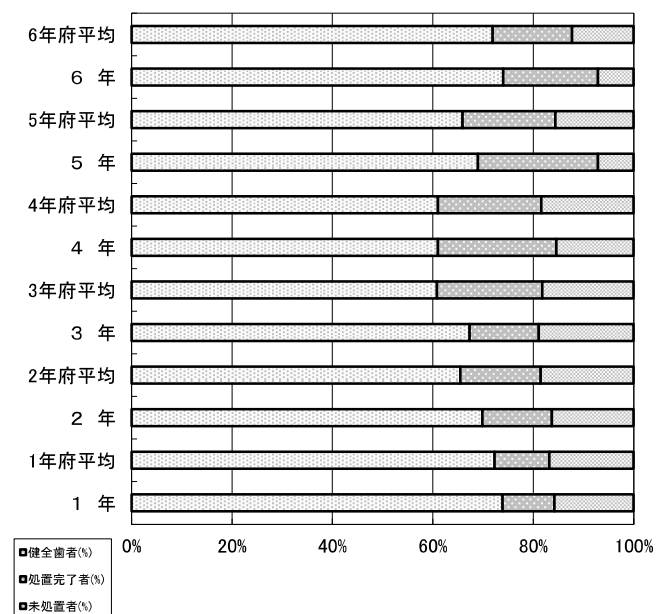
学年	男子		
	健全歯者(%)	処置完了者(%)	
1 年	68.6	12.8	18.6
1年府平均	70.5	10.8	18.7
2 年	67.9	14.0	18.1
2年府平均	63.6	16.5	19.9
3 年	61.1	20.2	18.7
3年府平均	57.1	21.8	21.1
4 年	60.1	23.6	16.3
4年府平均	56.7	22.9	20.4
5 年	64.7	23.5	11.8
5年府平均	62.9	21.0	16.1
6 年	72.7	19.7	7.6
6年府平均	70.5	16.6	12.9

歯の健康状態(男子)



学年	女子		
	健全歯者(%)	処置完了者(%)	未処置者(%)
1 年	73.9	10.3	15.8
1年府平均	72.3	10.9	16.8
2 年	69.9	13.8	16.3
2年府平均	65.5	16.0	18.5
3 年	67.3	13.8	18.9
3年府平均	60.8	21.0	18.2
4 年	61.0	23.6	15.4
4年府平均	61.0	20.6	18.4
5 年	69.0	23.9	7.1
5年府平均	65.9	18.5	15.6
6 年	74.0	18.9	7.1
6年府平均	71.9	15.8	12.3

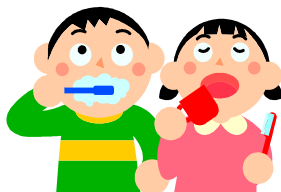
歯の健康状態(女子)



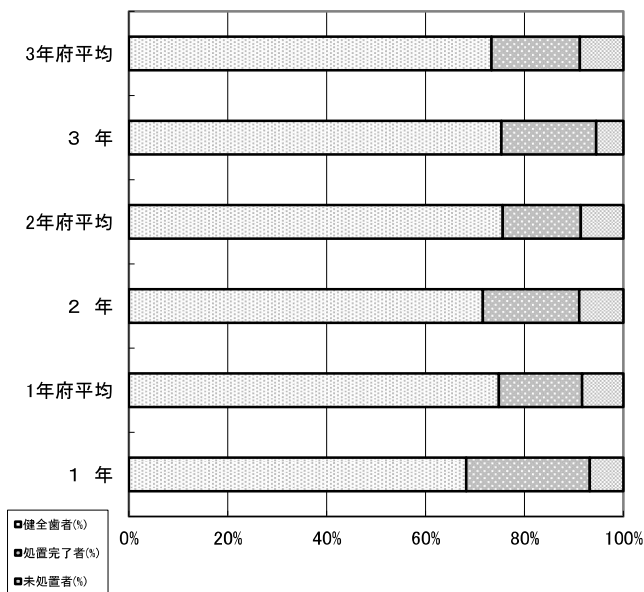
中学校 歯の健康の現状

学年	男子		
	健全歯者(%)	処置完了者(%)	未処置者(%)
1 年	67.7	24.8	6.8
1年府平均	74.8	16.8	8.4
2 年	71.2	19.4	8.9
2年府平均	75.6	15.8	8.6
3 年	72.3	18.4	5.3
3年府平均	73.3	17.9	8.8

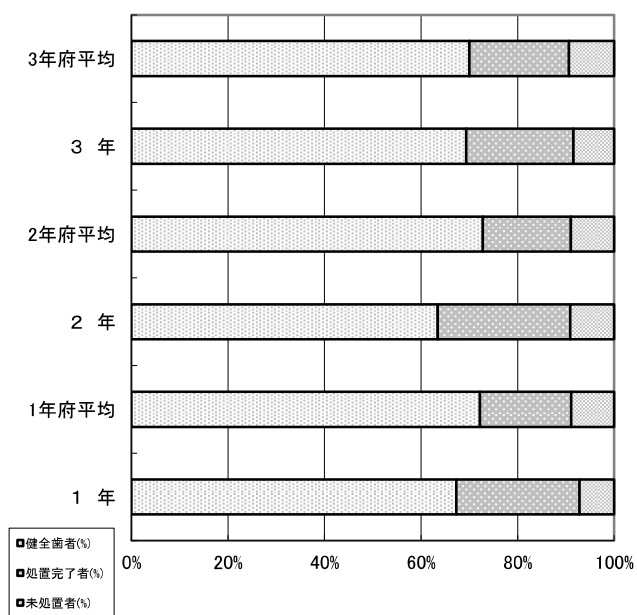
学年	女子		
	健全歯者(%)	処置完了者(%)	未処置者(%)
1 年	65.7	24.9	7.0
1年府平均	72.2	18.9	8.9
2 年	62.7	27.1	9.0
2年府平均	72.9	18.2	9.0
3 年	68.9	22.1	8.4
3年府平均	70.1	20.6	9.4



歯の健康の現状(男子)



歯の健康状態(女子)



(3) 令和6年度学校医・学校歯科医・学校薬剤師

敬称略

学校名	校医	歯科医	薬剤師
峰山小学校	中江 龍仁	戸田 博文	糸井 ゆう子
いさなご小学校	中江 龍仁	乃一 佳宏	廣瀬 弘明
しんざん小学校	新谷 繁之	井上 晋吾	糸井 ゆう子
長岡小学校	新谷 繁之	乃一 佳宏	糸井 ゆう子
峰山中学校	新谷 繁之	梅田 龍弘	廣瀬 弘明
大宮第一小学校	安井 俊雄	坂根 昇	三浦 加代子
大宮南小学校	安井 俊雄	坂根 昇	三浦 加代子
大宮中学校	飯田 泰成	坂根 昇	三浦 加代子
網野北小学校	山本 佳明	吉岡 保浩	田中 宏明
網野南小学校	上田 誠	井上 尚也	吉松 友里
島津小学校	上田 誠	内田 剛史	田中 宏明
橘小学校	齊藤 治人	吉岡 保浩	田中 宏明
網野中学校	十倉 正朗	内田 剛史	田中 宏明
丹後小学校	山本 佳明	坂根 佐兵衛	吉松 友里
宇川小学校	齊藤 治人	坂根 佐兵衛	嶋津 史恵
丹後中学校	(4月～8月)京丹後市国民健康保険直営 間人診療所 所長 湯野川 孝一 (9月～3月)藤原 大輔	坂根 佐兵衛	吉松 友里
弥栄小学校	京丹後市立弥栄病院 上古 操	森岡 信明	山中 健史
弥栄中学校	京丹後市立弥栄病院 上古 操	行待 康夫	山中 健史
久美浜小学校	京丹後市立久美浜病院 岩見 均	沼倉 洋三	野村 一民
高龍小学校	京丹後市立久美浜病院 岩見 均	沼倉 洋三	野村 一民
かぶと山小学校	齊藤 治人	沼倉 洋三	野村 一民
久美浜中学校	京丹後市立久美浜病院 岩見 均	沼倉 洋三	野村 一民

9 学校給食

(1) 学校給食の現状

1 実施状況

- | | |
|---------------|---|
| (1) 給食実施校 | 市内全小中学校
(小学校 16 校、中学校 6 校) |
| (2) 給食実施児童生徒数 | 小学校 2,302 人、中学校 1,138 人 |
| (3) 調理方式 | 単独調理場方式 17 校
センター方式 (1 施設) 5 校 |
| (4) 給食形態 | 完全給食 週 5 回実施 |
| (5) 施設 | ドライシステム調理場 (3 校)
ウェットシステム調理場 (14 校・1 センター) |
| (6) 調理業務の委託 | 平成 22 年度から調理業務の委託を開始
令和 6 年度委託校 (12 小学校、3 中学校) |

○米飯給食

学校給食における米飯給食実施率 100%

※毎月 19 日の食育の日を含む 5 日間を「食育週間」とし、京丹後市産「特別栽培米」を全校で利用しています。

2 食育

栄養教諭・学校栄養職員配置数

栄養教諭 (小学校 2 人、中学校 4 人)

市内の栄養教諭・学校栄養職員 6 人に、食に関する指導のための担当校を割当て、専門の立場からの授業を行っています。

3 地産地消

地場産物活用状況は、令和 6 年 11 月調査で市内産品使用率が平均 39.6% でした。また、米、牛乳、野菜類、魚介類等食材全般にわたった使用となっています。

4 食育・地産地消の連携

市内農業経営者会議との連携を図り、「まるごと京丹後食育の日」の取組を令和6年11月19日に実施し、市内全小中学校に地元農家から地元で収穫された新米、野菜を提供していただきました。

また、この事業にあわせて、京丹後市と学校給食研究会栄養教諭部会で作成した食育資料等を活用するとともに、当日は食材を提供した生産者が小中学校に赴き、農業に関する講話や交流給食を実施しました。

さらに、毎月19日「食育の日」を『たんご食の日』とし、給食小委員会から提供された地元産の野菜や、地元産の食材を多く使った給食の実施と、地産地消意識の高揚に努めました。

【「まるごと京丹後食育の日」の様子】



(2) 京丹後市立小中学校給食の実施状況

R6. 5. 1

区分	学 校 名	児童生徒数	業務委託校 (○印)	1週間の米飯回数	
				自校炊飯	委託炊飯
峰山	峰 山 小 学 校	95	○	5	
	い さ な ご 小 学 校	227	○	5	
	し ん ざ ん 小 学 校	198	○	5	
	長 岡 小 学 校	48	○	5	
	峰 山 中 学 校	261		5	
大宮	大 宮 第 一 小 学 校	445	○	5	
	大 宮 南 小 学 校	71	○	5	
	大 宮 中 学 校	240		5	
網野 (給食センター)	網 野 北 小 学 校	163		5	
	網 野 南 小 学 校	150		5	
	島 津 小 学 校	62		5	
	橘 小 学 校	79		5	
	網 野 中 学 校	246		5	
丹後	丹 後 小 学 校	133	○	5	
	宇 川 小 学 校	34	○	5	
	丹 後 中 学 校	97	○	5	
	弥 栄 小 学 校	199	○	5	
	弥 栄 中 学 校	94	○	5	
久美浜	久 美 浜 小 学 校	111	○	5	
	高 龍 小 学 校	155	○	5	
	か ぶ と 山 小 学 校	132	○	5	
	久 美 浜 中 学 校	200	○	5	
計		3,440			

10 就学援助

(1) 令和6年度就学援助費支給状況

要保護及び準要保護児童生徒援助費支給状況表

区分	小学校		中学校		合計	
支給人数	257人		154人		411人	
支給額	17,231,820円		20,662,942円		37,894,762円	
支給率	児童数	支給率	生徒数	支給率	児童生徒数	支給率
	2,304人	11.15%	1,139人	13.52%	3,443人	11.94%

特別支援教育奨励費支給状況表

区分	小学校	中学校	合計
支給人数	80人	34人	114人
支給額	2,150,221円	1,516,292円	3,666,513円

要保護及び準要保護認定基準

[要保護者]

- ①生活保護法に基づく教育扶助を受けている方
- ②同教育扶助を除くその他の扶助を受けている方

[準要保護者]

- ・前年度又は当年度において次のいずれかに該当する方

- ①生活保護法に基づく保護の停止又は廃止
- ②市民税の非課税（地方税法第295条第1項）
障害者、未成年者、寡婦又はひとり親の者の
前年の合計所得金額が135万円を超えない場合
- ③市民税の減免
- ④個人の事業税の減免
- ⑤固定資産税の減免
- ⑥国民年金掛金の免除
- ⑦国民健康保険税の減免又は徴収猶予
- ⑧児童扶養手当の受給（全額）
- ⑨生活福祉資金貸付制度による貸付

- ・上記以外の方で就労の状況、学校納付金の滞納の状況、児童生徒の出席の状況、
その他の特別な状況を鑑み、生活保護法第8条に規定する基準及び程度であること。

11 教育指導

(1) 令和6年度授業実践力向上対策事業

学力向上対策会議研修会

京丹後市学力向上対策会議では、「授業 × ICT × 家庭学習—『探究』を一つのキーワードとし、資質・能力の育成を図る」を活動のテーマとして、役員会、委員会、研修会を実施しました。

本市教員の中から研究協力員を公募し、9名の応募があり、月1回、オンラインにて本会議アドバイザーである樋口 万太郎 様（中部大学准教授）を招聘し、研修会を実施しました。

研修会では、研究協力員のうち1名の教員が社会科「江戸幕府と政治の安定」の授業を公開しました。その後、「子どもたちに力をつけるために、今、指導者に必要なこと」と題し、ご講義いただきました。

講義では、以下の4つのことを大切にされていました。

- ①今、求められる授業に転換していくために、大前提として「0から1ではなく、1から2へ（構築ではなく、再構築）」という考え方を大切にすること

②探究のサイクルに当てはめると、「情報収集」で終わるのではなく、「整理・分析」「まとめ・表現」までを授業内に位置付け、子どもたちが行うところまでいくこと

③事実的な知識で留まることなく、概念的な知識を身に付けさせること

④できる・できない、わかる・わからないの4象限で子どもを見取り、評価をこれまで以上にすること

【参加した先生方の感想】

- ◆社会科の授業において、探究のサイクルをどのように回すのか勉強になった。研究協力員のチャレンジする姿が何より素晴らしい、児童と一緒に創り上げられているのが素敵であった。
- ◆講義の中で、最も納得できたことは「知識の質」である。探究的な学習を授業で展開しているが、知識をどのように習得し、活用させているのかがぼんやりしていたし、迷いがあった。しかし、今回の講義ではその部分の解像度が高まる内容を教えていただいたので、実践していきたいと思った。できる知識とわかる知識、両方を習得させ、良いスパイラルで学びを深めていけるように仕組んでいきたい。

10月28日（月） 於：かぶと山小学校

授業者：小幡 聖一(研究協力員)

講師： 中部大学現教育学部 現代教育学科
准教授 樋口 万太郎 様

13:30	13:50	14:35	14:55	16:20	16:35	16:40
受付	第1部	休憩・会場準備	第2部			感想記入
	公開授業 小学6年 社会科 「江戸幕府と政治の安定」		開会挨拶	講義 「子どもたちに力をつけるために、今、指導者に必要なこと」	質疑応答 謝辞・閉会挨拶	

(2) 英語力向上アプリ ELSA Speak を用いた授業力向上研修会

本市では、将来グローバル社会で活躍できる人材を育成するため、多様な価値に触れる事業を創出しています。その一つとして、令和4年度に、一定の単語力・構文力が育まれる中学2年生を対象に、英語力向上アプリ「ELSA Speak」を導入し、発音とスピーキング能力を中心とした英語力の向上に取り組んできました。

令和5年度、「発音が向上し、英語を話すことに自信をもてるようになった」「繰り返し英文を聞くことでリスニング力が上がった」等の効果を踏まえ、本アプリを市立中学の1～3年生全生徒のタブレットに導入しました。

さらなる生徒の英語運用能力の向上を目指し、市立中学校英語科教員を対象に、アプリ用いた授業力向上研修会を以下のとおり実施しました。研修会では、ELSA Speak Business Developer 高橋一也氏を招聘し、講義を受けたり、先進校を視察したり、渋谷区教育委員会と連携し授業研究会を実施したりしながら、本アプリの効果的な活用法やこれからの英語教育について学びました。

第1回研修会	5月30日(木)	(1) 本市で育成したい生徒の英語力、本研修会の年間計画 (2) 本市教員による実践紹介 (2) 講義「これからの英語教育について」 (高橋 一也 様)
第2回研修会	7月11日(木) 渋谷区の授業力向上研修会	(1) 渋谷区教員による授業参観 (2) 授業者自評及び実践紹介 (3) 京丹後市教員による実践紹介 (4) 指導助言 (高橋 一也 様) (久留米工業高等専門学校助教、日本 CLIL 教育学会事務局長 白井 龍馬 様)
第3回研修会	11月12日(火) 関西大学初等部視察	(1) 授業参観(東口 貴彰 教諭) (2) 事前・事後研修会(高橋 一也 様)
第4回研修会	1月28日(火)	(1) 「1年間の実践交流紹介」(市内各校より報告) (2) 講義「最新英語教育の動向について」(高橋 一也 様) (3) 研究協議「京丹後市の英語教育の在り方について考察する」

【参加した先生方の感想】

- ◆先端技術はどんどん進んでおり、教師が柔軟なスタイルでそれを受け入れ、子どもに伝えていかないと、これからの社会に出ていく中で、子どもがギャップを感じると思った。新たな学びができる、どんな最新のものがあるのか、もっと知りたいと思った。
- ◆ ELSA の活用について渋谷区の先生方と交流することができ、お互いに頑張っていこうと思える機会になりました。
- ◆「何のために」ICTを使うのか目的が明確で、児童たちもそれを理解して、ゴールに向かって共に進んでいる姿が印象的でした。決してやらされている受け身な状態ではなく、脳みそが全員アクティブになっている状態で大変驚きました。そして、英語を使うことに違和感がない活動をするにごく自然に英語に慣れ親しむ状態が作られており、授業のデザイン力の高さに大変感銘を受けました。

(3) 放課後学習支援事業

中学生放課後学習支援「地域未来塾」

平成27年度より、「京丹後市の学校教育改革構想」に掲げる「教育と学びのまち 京丹後」の実現に向け、中学生放課後学習支援「地域未来塾」を開催しています。平成27年度は網野中学校と丹後中学校で先行して実施し、平成28年度から市内全6中学校で開催しています。中学校全学年を対象に、各校の実情に応じて、学習が遅れがちな生徒に対して、学習習慣の確立と基礎学力の定着、学力向上による高校進学率の向上のための学習支援を実施しました。

また、平成28年度には各中学校に41台、計246台の地域未来塾専用のタブレット型パソコンや、ドリルシステム・プロジェクト型電子黒板を導入し、生徒一人ひとりの学習進度に応じた学習が可能な環境を構築しました。

令和3年度からは、GIGAスクール構想により一人一台配備配したiPadで、AIドリルシステムを活用し学習に取り組んでいます。

なお、令和7年度からは京都府の事業「学習支援員配置事業」へと移行し実施します。

令和6年度の開催状況

実施場所	参加生徒数（延べ）	開催回数
峰山中学校	41 人	15 回
大宮中学校	801 人	18 回
網野中学校	302 人	20 回
丹後中学校	533 人	34 回
弥栄中学校	303 人	24 回
久美浜中学校	1,595 人	50 回

実施時期・回数・時間等は学校に行って異なる。

(4) 外国語指導助手

中学校の英語授業補助、小学校の外国語授業及び外国語活動推進のため、一般財団法人自治体国際化協会のJETプログラムを活用して5人の外国語指導助手（ALT）を任用しています。

主な活動内容は、中学校を拠点として、中学校の英語教育の補助をはじめ、定期的に小学校へも訪問し、小学校での外国語活動や国際理解教育の補助を行っています。授業に必要な教材の作成・補充をはじめ、外国語教諭へのサポートなど英語活動が円滑に実施できるように小中学校の教職員の支援をするほか、English Campなど市が取組む行事への支援や、地域における国際交流活動への協力も行っています。

また、令和2年4月から新学習指導要領の実施により、小学校5、6年生は外国語が教科化され、また小学校3、4年生については外国語活動となり、外国語指導助手の重要性が高まっています。

担当地域	指導助手名（任用期間）
峰 山	ジャン ハン ディー（令和3年9月～令和7年3月）
大 宮	ベイリー スチュアート ジョン（令和4年3月～令和7年3月）
網 野	カーター ジョン エリス（令和5年7月～令和7年3月）
弥栄・丹後	ワールダー アマンダ クレア（令和4年7月～令和7年3月）
久美浜	ブラウン クリストファー スコット（令和3年10月～令和7年3月）

(5) スクールサポーター設置事業

小中学校における学習指導内容の充実や、特別な支援を必要とする児童生徒の学習環境を整備するとともに、児童生徒及び教師の悩みやストレス等を和らげ解消できる体制を整えて、児童生徒及び教職員が心にゆとりを持てる環境づくりを進めています。

そのために、部活動指導、介護支援及び相談等を補助的に援助するスクールサポーターを設置しています。

【介護職員・講師】 小学校 15校 30人 中学校 3校 5人 計 35人

身体的な安全や、他の児童生徒への危害等が予見されるなど、特別な支援を必要とする発達障害等の障害のある児童生徒又は、日本語指導が必要な児童生徒に対し、介護職員を 32人配置。また、課題の大きい児童がいる学年の担任補助及び児童の支援として、講師を 3人配置。

【講師】 中学校 6校 6人

保幼小中一貫教育による円滑な教育活動の推進と学校経営の安定を図るため、コーディネーターを各学園に配置。

【部活動指導員】 中学校 6校 12人

部活動の質の向上と部活担当教諭の部活に係る負担軽減を図るため、部活動指導員を各中学校に配置。

【心の教室相談員】 中学校 6校 6人

生徒が悩みを気軽に話せて、不安を和らげることができる第三者的な存在を学校に配置し、生徒が心にゆとりを持てるよう援助する。また教室に入れない生徒のための心の居場所として学校内に相談室を備え、相談員を配置。

(6) 京丹後市教育相談事業

教育相談に関する専門的な助言及び研修を行う等、各学校における教育相談機能の充実を図るために、臨床心理士の資格を持つ職員が中心となり、教育相談事業を実施します。

原則として、小中学校の児童生徒、保護者、教職員を対象とし、毎月第3・4金曜日の午後を相談日としています。

事業内容

(1) 学校教育相談支援事業【小・中学校】

学校からの、不登校、登校渋り、教室における不適応、情緒不安定等に関する相談依頼に基づき、児童生徒への発達検査の実施等のアセスメントの実施および保護者との教育相談、当該校の担任、養護教諭、教育相談担当者等へのコンサルテーションによる学校支援を行う。

(2) 研修事業

ア 教育相談担当者研修【小・中学校】

各学校の教育相談担当者および心の教室相談員を対象にした研修

イ 事例研修【小・中学校】

不登校、登校渋り、教室における不適応、情緒の不安定等に関する相談依頼に基づき、児童生徒を直接指導・支援する教員等への希望に応じて、コンサルテーションを実施する等の研修を開催する。

(3) 教職員のメンタルヘルスに関する相談事業【小・中学校】

12 学校安全

(1) にこにこカーの配車状況 ～地域ぐるみで子どもたちを守る～

市民のみなさんと協働・共創による安心・安全なまちづくり
多額の寄付を受け 子ども安心パトロール車 愛称“にこにこカー”を配置
～地域ぐるみで子どもたちを守る～

地域ぐるみで子どもを守るネットワークづくりを進めていく中で、児童生徒が被害者となる残酷な事件から子どもを守ることを目的として、平成17年度に市内複数の企業から多額の寄付を受けました。市では寄付の趣旨を踏まえ、児童生徒の安全確保・被害防止対策の強化を図るため、『京丹後市子ども安心パトロール車』（愛称：にこにこカー）を7台購入し市内教育機関に配置しています。

平成18年度及び19年度にも、市内企業からそれぞれ7台の寄付を受け、計21台を各小中学校に配置し、児童生徒の登下校中の安全を見守っています。

しかし、老朽化等の為令和6年度に5台を廃車し、令和7年度からは小学校のみに配置しています。ただし、同学園内のにこにこカーは中学校も使用することができます。

号車	地域	配車校	配置日
1	峰山	峰山小学校	H18年3月
2	大宮	大宮第一小学校	
3	網野	網野北小学校	
4	久美浜	高龍小学校	
5	峰山	いさなご小学校	H19年4月
6	網野	網野南小学校	
7	網野	橘小学校	
8	丹後	宇川小学校	
9	弥栄	弥栄小学校	
10	久美浜	久美浜小学校	
11	丹後	丹後小学校	H20年4月
12	峰山	長岡小学校	
13	大宮	大宮南小学校	
14	網野	島津小学校	
15	久美浜	かぶと山小学校	
16	峰山	しんざん小学校	

(2) 地域ぐるみの学校安全体制整備推進事業

～スクールガード・リーダーの巡回・指導で子どもたちを守る～

京丹後市では、地域ぐるみで子どもを守るネットワークづくりを進めていく中で、児童生徒が被害者となる残酷な事件から子どもを守ることを目的として、スクールガード・リーダーによる登下校中の巡回活動を行っています。

スクールガード・リーダーは、警察官ＯＢで構成され、その知識と経験を活かし、学校・ＰＴＡからの要請に応じて警備のポイントや改善すべき点などの安全指導・助言を行うなど、巡回以外の面でも安全体制づくりの推進に活躍しています。

スクールガード・リーダーの活動は、平成１８年度から京都府が主体となって事業を実施していましたが、平成２２年度からは京丹後市が主体となって事業を実施しています。

計４人のスクールガード・リーダーにより巡回を行い、児童生徒の登下校中の安全を見守っています。（１年間通して久美浜地域を担当するスクールガードリーダーＥの募集をしましたが、見つかりませんでした。）

令和６年度スクールガード・リーダー巡回担当学校区及び巡回数

区 分	担 当 学 校 区	巡回数
スクールガード・リーダーＡ	網野北小学校、網野南小学校、島津小学校、 橘小学校	66
スクールガード・リーダーＢ	峰山小学校、しんざん小学校、弥栄小学校、	66
スクールガード・リーダーＣ	丹後小学校、宇川小学校、	66
スクールガード・リーダーＤ	いさなご小学校、長岡小学校、 大宮第一小学校、大宮南小学校	66
スクールガード・リーダーＥ	久美浜小学校、高龍小学校、かぶと山小学校	0

(3) 歩行型除雪機による除雪 ～冬の通学路の安全を守る～

冬期の積雪時における児童生徒の通学等の安全確保を図るために、市内全小中学校に合計 30 台の歩行型除雪機を配備し、学校周辺の通学路や校門から校舎までの登校路の除雪を行っています。各学校では教育職員や P T A、地域ボランティアによる除雪活動を行うとともに、除雪活動への積極的な参加を呼びかけ、地域を上げて通学路の安全確保に努めています。

13 不登校対策

(1) 教育支援センター

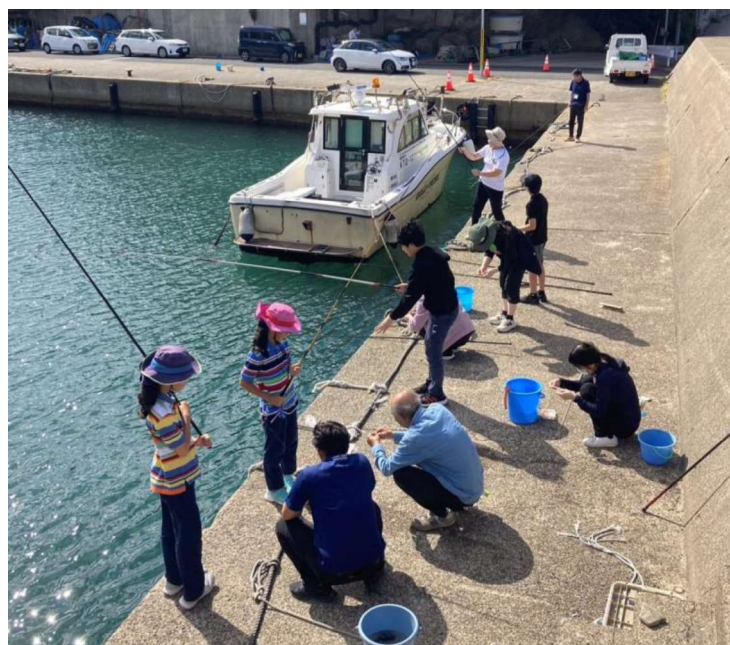
不登校等にある児童生徒に対し、教育相談及び適応支援を通じ、社会的自立に向けた支援をするため、平成25年1月31日より京丹後市教育支援センター『麦わら』を開設し、専任の指導員を配置しています。

『麦わら』では、学習支援や訪問相談、レクリエーションやいろいろな体験活動を通じ、在籍校との丁寧な連携を図りながら、不登校児童生徒の支援に取り組んでいます。

開設日	毎週月～金曜日（祝日・お盆・年末年始を除く）
時 間	午前8時30分～午後4時30分（相談受付時間） ※児童生徒の利用時間 午前9時00分～午後3時00分
対象者	市内在住の小学生・中学生および保護者
場 所	京丹後市峰山町杉谷 868 番地（京丹後市峰山織物センター内）

《実績》令和6年度

- ・通所登録者 17 人
- ・相談延件数 858 件
- ・来所延人数 1,119 人（学習や教育相談のための来所 825 人）
- ・延べ訪問回数 36 回



釣り体験の様子

14 研究等指定校

(1) 令和6年度研究等指定校一覧

指定区分	学 校 名 等	内 容	指定年度
文部科学省	大宮第一小学校 大宮南小学校 大宮中学校	「学校における働き方改革の推進に係る調査研究」事業	R6
	高龍小学校		R6
京都府	丹後中学校	未来の担い手育成プログラム研究校	R4～R6
	網野学園	第2期「未来を拓く学校づくり」推進事業研究指定校	R4～R6
	久美浜小学校	京都府小学校教育研究会生活科部研究協力校	R5～R7
	橘小学校 久美浜中学校	体育指導力向上指定校	R6
	網野南小学校	食に関する指導充実事業	R6
	丹後中学校	特別支援学級の授業づくり —自立活動の指導を軸に—	R6
	久美浜中学校	学園支援 (義務教育9年間を見通した指導体制への支援)	R6
	大宮中学校	学習支援加配配置研究事業	R6
	大宮第一小学校 弥栄小学校 かぶと山小学校 峰山中学校 大宮中学校 網野中学校	少人数学級編制による指導方法の改善に関する研究指定校	R6
京丹後市	弥栄中学校	遠隔教育実施校	R6
	峰山学園 大宮学学園 網野学学園 丹後学学園 弥栄学学園 久美浜学学園	保幼小中一貫教育実施校 保幼小中一貫教育授業研究会（網野学園）	R6
	大宮中学校	丹後モデルカリキュラム作成に係る研究協力校	R6

15 学校情報化推進

(1) 学校情報化の取り組み

1 学校情報機器の維持管理

小中学校の教職員一人一台配備した校務用パソコンや、電子黒板・普通教室用パソコン・情報教室パソコン・プリンタ・校内 LAN 機器・サーバ等の維持管理を行いました。

2 ICT 支援員の配置

GIGA スクール構想に伴い導入した機器やシステム等についての学校からの問い合わせ、それらの利用促進のために ICT 支援員を 5 名配置しました。

主に ICT 機器等を有効活用するための支援、学校情報機器の不具合対応を行い、教育の ICT 化の推進や学校現場の負担軽減の実施に取り組みました。

3 授業支援システムの利用促進

令和 3 年度から使用を開始した授業支援システムを活用し、タブレット・電子黒板を効率的に使用した授業の実施に取り組みました。

4 校務支援システムの利用促進

平成 29 年度から使用を開始した校務支援システムを活用し、校務の統一化・効率化に取り組みました。

5 学校情報化推進会議の取組

学校教職員を主な構成員とする学校情報化推進会議を設置し、校務及び教育の情報化に関する調査研究及び協議を行いました。主に文科省開発の CBT システム「MEXCBT」へアクセスするために令和 4 年 5 月に導入した「学習 e ポータル」の機能説明及び利活用の検討、その他、iPad にインストールするアプリについて協議を行いました。

6 学校情報の公開

学校ホームページの積極的な情報公開・更新を行い、地域や保護者に対して魅力ある学校情報の発信に取り組みました。

(2) 小中学校におけるICT機器等の整備状況

学校名	校務用 P C	普通 教室用 P C	電子 黒板	タブレット P C
峰山小学校	22		8	140
いさなご小学校	25	1	13	251
しんざん小学校	19	1	10	220
長岡小学校	15		7	71
大宮第一小学校	38	5	19	485
大宮南小学校	15	1	7	99
網野北小学校	20		10	201
網野南小学校	22	2	8	175
島津小学校	17	1	8	83
橘小学校	16	1	8	104
丹後小学校	17	1	8	156
宇川小学校	15	1	7	54
弥栄小学校	20		7	219
久美浜小学校	18		8	148
高龍小学校	18	2	8	184
かぶと山小学校	18		9	155

学校名	校務用 P C	普通 教室用 P C	電子 黒板	タブレット P C
峰山中学校	44		14	394
大宮中学校	39		12	361
網野中学校	41		12	367
丹後中学校	26		6	184
弥栄中学校	24		6	189
久美浜中学校	33		8	288
学校教育課	42			28
計	564	16	203	4701

※校務用 PC には、図書システム用 PC・公会計システム用 PC を含む。

16 子ども主体の学びの推進

(1) グローバル人材の育成

①Kyotango English Day ・ Camp

国際感覚とグローバルな視野を持つ児童の育成を推進するため、異文化理解や国際交流に興味関心のある小学3年生から小学6年生を対象に国際交流員（CIR）及び外国語指導助手（ALT）による英語活動を実施しました。高校生ボランティア5名にも参加いただき、子どもたちの学びのサポートを行っていただきました。

小学3・4年生を対象とした「Kyotango English Day」は、10月に開催し、30名が参加しました。同じく10月開催の小学5・6年生を対象とした「Kyotango English Camp」は、16名が参加し、京丹後市の魅力を英語で発信する1泊2日のプログラムを実施しました。子どもたちは、言語活動を中心とした活動を通して、外国語や異文化に触れ学びました。



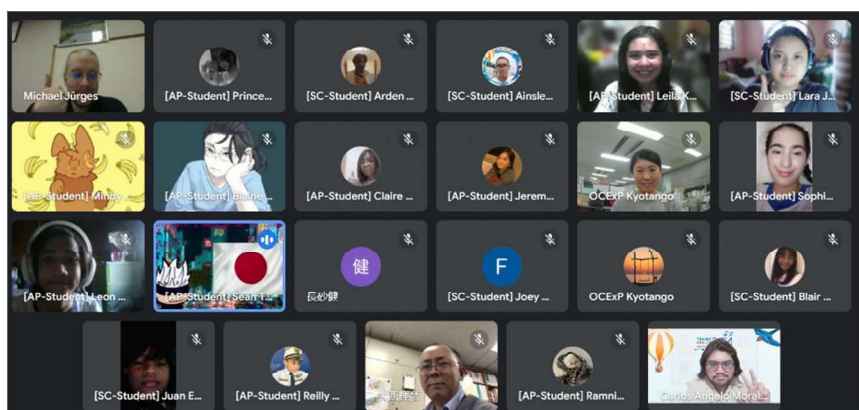
自己紹介の様子



出身地について話し合う様子

②オンライン留学

外国とオンラインでつながり英語を話す環境に身を置くことで、語学力の向上はもとより、異文化に触れ国際的視野を広めることを目的に、中学1年生28名と高校生3名を対象にフィリピンとの「オンライン留学」を実施しました。参加生徒は、全体研修と各家庭での現地生徒とのオンライン交流を通し、親睦を深めるとともに現地の生活や文化を学びました。



③中学生海外派遣事業

京丹後市教育委員会では、平成28年度より京丹後市立中学校に在籍する中学2年生を対象に「京丹後市中学生海外派遣事業」を実施しています。

令和6年度からは、「生徒を海外に派遣することにより、「問題解決能力」「協働性」「英語運用能力」を身につけ、グローバル化する社会の持続的かつ発展に向けて学び続ける人材の育成を図ること」を目的にしています。派遣先もニュージーランドからオーストラリアに変更し、派遣生徒数も15名から20人に増やして実施しました。

選考により決定した20名の派遣生徒は、11月から4カ月間、配布されたタブレットを用いて、課題配信による協働的な学びや英語力向上アプリ「ELSA Speak」を利用した英語力の向上に努めました。加えて全7回の対面による事前研修で、さまざまなテーマでプレゼン資料を作成し発表する中で、探究・協働性・コミュニケーション力を培い、令和7年3月8日（土）～15日（日）9日間、オーストラリア パースで現地研修を行いました。現地校への通学、ホームステイ体験、「未来に残したい京丹後市」に向けた提案のために現地でフィールドワークを行い、「もっと英語を学びたいと思った」「いろんな人と関わり、自分の苦手だった誰かに自分から話しかけることも克服できた」「世界の広さを知り、現地の人たちの明るさや受け入れてくれる姿には元気をもらえたし自分の考え方を変わる一つになった」と感想が寄せられました。



現地校で
プレゼンテーション



現地大学生と
フィールドワーク



ロットネスト島で
SDGsの探究活動

④英語力向上アプリの活用

英語の「聞く力」「話す力」を伸ばし、コミュニケーション能力を高めるために、令和4年度から中学2年生を対象に英語力向上アプリ「ELSA Speak」を導入しまし

た。さらに、令和5年度からは中学1～3年生全生徒のタブレットに導入し、生徒は、学校での学習時のみに使用するだけでなく、タブレットを持ち帰り、家庭学習でも使用し、自動評価される自身の発音の改善に繰り返し取り組みました。

また、夏休み期間には、音読課題を配信し、発音やイントネーションを動画で審査する「Reading Contest」、冬休み期間には、課題を配信し達成数や取組時間等で審査する「Holiday Challenge」を中学1～3年生を対象に開催しました。「Reading Contest」には267人の応募があり、AIや国際交流員（CIR）を中心に審査を行い、学年ごとに最優秀賞と優秀賞を決定し、1月開催の教育フォーラムで表彰式を行いました。



アプリを使用しているようす



Reading Contest 受賞者

⑤Kyotango Sea Labo 開催

「国際感覚を持ち、グローバル社会で活躍できるイノベティブなリーダー人材を育成する」ことを目的に、「どこまでも広がる 未来のまちを創造する Kyotango Sea Labo」を8月5日（月）～9日（金）の5日間、丹後・知恵のものづくりパークで実施しました。

ワークショップには、STEAM人材育成を牽引するトロント大学の木島里江准教授、スタンフォード大学のヤング吉原麻里子講師等現役研究者ら並びに同人が共同設立した一般社団法人スカイラボ（※1）のチームを本市にお招きし、市内の中学3年生・高校生計35名とそれをサポートする国内外の大学生9名、地元企業関係者10名とともにシリコンバレーで注目される発想のメソッド「デザイン思考」を学びました。あわせて、教育実践を普及するため教員対象ワークショップを実施しました。

英語で実施されたワークショップを終え、参加生徒たちからは、「自分の考えを伝

える力や、間違いを恐れずにまずやってみる力がついたと思う」「間違えるのが怖いという自分の壁を破って挑戦することができた」「京丹後市のこれからの可能性が自分の中で広がったと思う。この Sea Labo で学んだことを学校などで広めていきたい」などの感想が寄せられました。



アイデアを出し合っている様子



地元企業の方と意見交換

※1 一般社団法人スカイラボ

- ・スタンフォード大学で博士号を取得し、シリコンバレーで子育てをしていた日本出身の女性たちが、教育や人文・社会科学といった自分たちの専門性を使って、STEM 領域の男女格差を是正するために何かできないだろうかと、スカイラボを2016 年に設立。
- ・スカイラボは、STEM（ステム）領域に、Liberal Arts（リベラルアーツ）を加えた STEAM（スティーム）教育により、次世代のイノベーション人材を育成する非営利団体。
- ・スカイラボでは参加者が学習する様子をデータとして収集・分析し、エビデンスベースの教育活動を実施しており、同プログラムの功績は下記のとおり。

* 2019 年、内閣府 男女共同参画局 後援認定

* 2020 年、内閣府「選択する未来 2.0」有識者懇談会参加（STEAM:21 世紀の教育と人材育成）、公益財団法人日産財団主催「第 5 回リカジョ育成賞」準グランプリ受賞

⑥国際交流員の任用

国際交流員を教育委員会に配置し、国際交流や異文化理解について、その専門性
と見識や経験を活かして、国際理解教育やグローバル人材育成の推進を図ることが

できました。



(2) 子どもが“ワクワク”する学びの変革推進事業補助金

従来の一斉・詰め込み型教育から脱却し、児童生徒が主体的に判断・行動し、周囲と協働しながら問題解決する資質や能力の育成強化を目的に、学校に「学びの変革推進事業補助金」を交付し、子どもたちがワクワクする学びの変革に係る教育活動の推進を図っています。

令和6年度の具体的な取組事例として、芸術文化観光専門職大学学長である平田オリザ氏による講演及びワークショップの受講により、「心を開き」「人とつながりあう」ことに前向きになれるような子どもの育成を図る取組や、海外の小学校との遠隔交流により、英語の楽しさやつながる喜び、グローバルな視点を持てる子どもの育成を図る取組が実施されました。



平田オリザ氏による
ワークショップ



海外の学校と
オンラインで交流

(3) 丹後学

令和4年度の改訂作業で移行期版としての「丹後学モデルカリキュラム（令和5・6年度活用版）」を作成後、令和5・6年度の2ヵ年の委嘱で新たに「京丹後市保幼小中一貫教育 丹後学モデルカリキュラム作成部会」を組織し、令和7年度以降に各校園所で御活用いただくモデルカリキュラムの改訂作業を進めてきました。

令和6年度は、外部アドバイザー3名を加えた12名の作成部会部員の皆様と新モデルカリキュラムのグランドデザイン、単元指導計画等についての協議を行い、令和7年度版「丹後学カリキュラム」を作成しました。

令和7年度は、本カリキュラムを基に丹後学を日常の保育・教育活動に波及させ、丹後学を中心に「探究的な学び」の具現化による問題解決能力・協働性を育んでいきます。

(4) プログラミング教育の推進

令和4年度に実施した情報経営イノベーション専門職大学（iU）との連携事業において、各校の中学校技術科教員が MESH を活用したプログラミング教育の指導について学びました。令和6年度も令和5年度に引き続き、その成果を生かし各校でプログラミング教育の授業実践を進めました。成果としては、生徒が MESH を活用する中で、身近なものやセンサーやスイッチなどの機能を組み合わせ、プログラムすることで、様々なアイデアを形にする様子がみられました。そのような活動の中で、子どもたちは問題を見いだして課題を設定し、入出力されるデータの流れを元に計測・制御システムを構想して情報処理の手順を具体化するとともに、制作の過程や結果の評価、改善及び修正について考えるなど、探究的な学習の過程を何度も繰り返しながら資質・能力を育んでいます。

また、令和6年度から免許外教科担任制度を活用して技術科の授業を行っている教員が、教室で全体及び個別のサポートを行い、外部講師からより充実した専門的な学びを提供する遠隔授業を弥栄中学校で実施し、プログラミング教育の充実を図りました。

(5) 地域学校協働本部事業

「グローバルな視野をもち、地域や社会とのつながり、国際的なつながりをもつことができる力を育む教育」の実現に向け、地域全体で学校教育を支援するため、さまざまな特技や技能をもった学校支援ボランティアを、学校の求めに応じて派遣しています。

ボランティアと学校をつなぐコーディネーターとして、「学園地域コーディネータ

一」を4人、各中学校に配置（丹後学園と弥栄学園は兼任）しています。また、令和6年度から新たに「探究コーディネーター」を学校教育課（大宮学園兼任）に配置し、「丹後学」等における探究的な学びの充実の推進を図っています。

ボランティアの登録状況は、令和5年度から33人増加し678人で、活動内容は学習支援、部活動指導支援、学校環境整備など、延べ10,514人のボランティアの方に学校教育を支援していただきました。

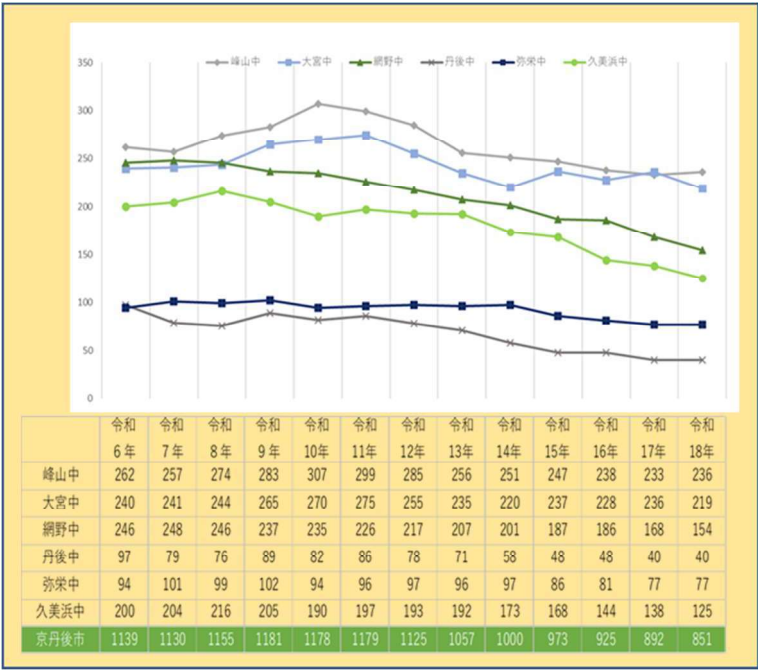
(6) 地域部活動検討会

令和4年12月に国の検討会議による学校部活動及び新たな地域クラブ活動の在り方等に関する総合的なガイドラインが出され、「**地域の子どもたちは、学校を含めた地域で育てる。**」という意識の下、生徒の望ましい成長を保障できるよう、地域の持続可能で多様な環境を一体的に整備することが重要であると示しました。

京丹後市では、令和5年12月に、本市の中学生にとって望ましい部活動のあり方や地域移行等について検討を行うため、京丹後市地域部活動検討会（以下「検討会」という）を設置し、教育長の委嘱する委員によって、検討を重ねてきました。

生徒数が減少し、これまで同様の体制で運営することが難しくなることが見込まれる中、まずは部活動についての考えや思いを子どもたちや保護者、中学校の教員に聞くべく、今年度初めに、アンケートを実施し、多くのご意見をいただきました。令和6年度は4回の検討会を実施し、京都府地域クラブ活動推進事業として、地域部活動を1回視察しました。

令和7年度は、久美浜中学校カヌー部で土曜日の活動において、「地域連携」による実証事業を行います。



(7) 教職員の働き方改革推進

教職員の働き方改革につきましては、国の喫緊の課題としてその推進が求められているところです。本市におきましても、本市に勤務する教職員のワークライフバランスの充実を図り、教職員の授業づくりをより充実させるなど、子ども達のためになる働き方改革となるよう、様々な業務改善に取り組むこととし、そのために「教職員の働き方改革実行計画」を策定しています。計画に基づき、目標となる評価指数を設定し、取組を推進しています。この計画につきましては、参考にしている府の計画が改定されたので、それに準じて本市の計画も改定し、現在の状況により適した計画として、働き方改革が推進できるよう取り組みます。

これまで、教職員間の情報共有等のツール「校務支援システム」を導入したり、学校の留守番電話を導入したりするなどし、業務の支援につながるようにしました。また、各学園の事務室を「共同学校事務室」として、学園内の事務室間での連携体制で業務分担が可能となり、個々の事務室に係る負担を軽減できるようにしました。さらには、業務改善に係る民間のコンサルティング会社に一部学校の支援に入ってもらい、学校が独自のアイディアを出し合いながら働き方を見直していく取組も実施しました。また、夏季休業期間中に時差出勤制度を試行し、より一層バランスのとれた教職員の働き方を追求する取組を行いました。

働き方の目安の一つとなる、教職員の勤務時間については月ごとに集計、また勤務状況については年間2回調査を行い、経年比較もしながら教職員の働き方を検証しました。