



火災・救急・救助統計

平成23年



京丹後市消防本部

平成23年火災、救急及び救助のあらまし

第1 火災の実態

平成23年中における火災件数は前年と同数の21件で、建物火災は3件減少し、その他火災が3件増加した。建物火災の損害額は、調査中のものが1件あるものの大きく減少し、焼損床面積や焼損棟数も大幅に減少した。火災による人的被害では死者が1人（前年比1人減）、負傷者が4人（前年比6人減）で、死傷者合計数は前年より7人減少したが、ここ10年のうち8年は死者が発生して11名が亡くなり、48名の負傷者が発生している。

1 火災件数

火災件数は21件（前年比増減なし）で、17.4日（前年同数）ごとに1件、人口1万人当たりの出火率は3.47（前年3.43）で、京都府2.1（消防白書22年版）より高くなっている。（平成23年12月末現在の人口は60,465人）

発生月別では2月に4件、7月、8月及び12月に各3件発生し、6月及び11月は発生しなかった。これら以外の月では1件若しくは2件の発生となっている。

2 火災種別

火災種別は、建物火災14件（前年比3件減）、林野火災1件（前年比1件増）、車両火災2件（前年比1件減）、船舶火災0件（前年比増減なし）及びその他火災4件（前年比3件増）であった。

3 焼損状況等

焼損面積は、建物火災447㎡（前年比2,689㎡減）で、1件平均では32㎡（前年比152㎡減）となった。

建物火災の焼損棟数は15棟（前年比24棟減）で、内訳は全焼3棟（前年比12棟減）、半焼2棟（前年比1棟減）、部分焼及びぼやを合わせて10棟（前年比11棟減）で、建物火災1件平均の焼損棟数は1.1棟（前年2.3棟）となった。

4 損害額

損害額は、23,783千円（調査中の1件を除く。前年比144,834千円減）となり、1件平均1,133千円（前年比6,896千円減）、1日平均65千円（前年比397千円減）となった。

火災種別ごとでは、建物火災が23,252千円（前年比145,064千円減）、車両火災が100千円（前年比201千円減）、その他火災は431千円（前年比431千円増）であった。林野火災の損害はなく、船舶火災は発生しなかった。

1件平均では、建物火災1,789千円（調査中の1件を除く。前年比8,112千円減）、車両火災50千円（前年比50千円減）、その他火災108千円（前年比108千円増）となった。

5 火災原因

『たき火』が5件と突出しており、建物火災及び車両火災で各1件、その他火災で3件の火災原因となった。建物火災においては、『電気機器』、『配線器具』や『放火』によるものが各2件発生した。

第2 救急の実態

平成23年中における救急出場件数は、前年(2,450件)より141件増加し、過去最多の出場件数となった。

事故種別ごとの出場件数は、前年に比べ一般負傷、急病や転院搬送の増加が目立った。労働災害、加害や自然災害も増加した。交通事故は昨年同数で、火災、水難、運動競技や自損行為は減少した。

1 出場件数

(1) 出場件数は2,591件(前年比141件増)となり、前年(2,450件)を約6%上回る増加となった。1日平均の出場件数は7.10件、約3時間23分に1件出場したことになる。なお、出場件数のうち不搬送の件数は184件(前年比20件減)であった。

(2) 事故種別ごとに見ると、急病が1,624件(62.7%・前年比93件増)で最も多く、一般負傷341件(13.2%・同53件増)、交通289件(11.2%・同増減なし)で、これらが全体の約87%を占めている。ここ10年間で、急病と一般負傷は過去最多の出場件数で、交通事故は横這い又はやや減少傾向にある。

(3) 月別で最も多かったのは1月の265件(10.2%・前年比97件増)で、次いで7月の259件(10.0%・同55件増)、8月の238件(9.2%・同72件減)であった。最も少ない月は6月の186件(7.2%・同27件減)、次いで4月の195件(7.5%・同17件増)で、年間で最も少ない月が180件以上となったのは初めてである。なお、月別平均件数は215.9件(前年204.2件)となった。

また事故種別でみると、急病で最も多かった月は1月の185件、次いで7月の151件となり、他の月は120件から138件であった。一般負傷も交通もともに7月が最も多く、それぞれ43件、35件であった。

(4) 曜日別にみると、最も多かったのが日曜日の404件(15.6%)、次いで金曜日の383件(14.8%)となり、最も少なかったのは火曜日の302件(11.7%)で、昨年と同じ傾向である。

2 搬送人員

(1) 搬送人員は2,449人(前年比146人増)、1日平均6.71人、1件平均では0.95人となった。

- (2) 事故種別ごとにみると、急病の1,507人(61.5%)が最も多く、次いで一般負傷の331人(13.5%)、交通の303人(12.4%)となった。
- (3) 性別でみると、男性1,351人(55.2%)、女性1,098人(44.8%)となった。
- (4) 傷病程度別でみると、死亡が78人(3.2%)で前年の割合と同じで、重症212人(8.7%)で前年の割合より微増した。また中等症は1,096人(44.8%)で割合がやや減少し、軽症は1,063人(43.6%)となり割合がやや増加した。全体では、死亡、重症と中等症が56.6%を占めるが、老人では68.5%(前年は70.8%)を占めている。

急病や一般負傷では死亡、重症と中等症が半数を超えている(急病55.5%、一般負傷56.5%)が、交通では34.0%で、約3分の2は軽症である。

3 ドクターヘリ

- (1) 公立豊岡病院ドクターヘリの要請件数は全救急件数の3.4%に当たる89件(前年比30件増)であった。搬送人員は86人(前年比28人増)で、そのうちドクターヘリでの搬送は63人、救急車での搬送は23人であった。
- (2) 事故種別ごとにみると、急病の50件(前年比18件増)が最も多く、ドクターヘリ要請接触件数の56.2%を占める。次いで交通の20件(前年比増減なし、22.5%)、一般負傷の11件(前年比7件増、12.4%)となった。また、ドクターヘリは、これ以外に施設間搬送にも利用され、26件(前年比6件増)の搬送に救急隊も出動した。

第3 救助の実態

平成23年中における救助は、ほとんどが交通事故及び水難事故によるもので、これらが全体の約78%(前年は約82%)を占めた。

1 出場件数

出場件数は46件(前年比1件増)となり、7.9日に1件の割合で発生したことになる。

2 事故種別

事故種別は前年に比べ自然災害と機械事故によるものが増加した。交通事故は前年と同数の30件、水難事故は1件減少し6件となった。

救助活動を行った件数は27件(前年比4件増)で、救助人員は32人(前年比8人増)となった。なお、交通事故救急出場件数(289件)に対する救助出場の割合は、10.4%で、昨年と同じ割合であった。

目 次

火災の部

1	火災の概況及び前年との比較	火 1
2	月別発生状況	火 2
3	曜日別発生状況	火 2
4	時間帯別発生状況	火 3
5	署所別発生状況	火 4
6	旧町別発生状況	火 5
7	原因別発生状況	火 6
8	覚知別発生状況	火 7
9	用途別建物火災状況	火 7
10	気象別発生状況	火 8
	(1) 天候別	
	(2) 風速別	
	(3) 湿度別	
	(4) 風向別	
11	過去 10 年間の発生状況	火 9
12	火災発生状況表	火 1 0

救急の部

1	救急の概況及び前年との比較	救 1
2	月別出場状況	救 2
	(グラフ・表)	救 3
3	曜日別出場状況	救 4
4	時間帯別出場状況	救 5
	(グラフ)	救 6
5	署所別出場状況	救 7
	(1) 出場件数	
	(2) 搬送人員	
6	旧町別出場状況	救 8
7	年齢区分別搬送状況	救 9
	(1) 署所別	
	(2) 旧町民別	
8	傷病程度別搬送状況	救 1 0
	(1) 年齢区分別	
	(2) 事故種別別	
9	現場到着所要時間別出場状況	救 1 1
10	収容所要時間別搬送状況	救 1 2
11	発生場所別搬送状況	救 1 2
12	医療機関別搬送状況	救 1 3
13	救急隊員が行った応急処置件数	救 1 4
14	過去 10 年間の出場状況	救 1 5
15	応急手当の普及啓発活動	救 1 6
16	ドクターヘリ救急出動状況	救 1 7

救助の部

1	救助の概況と前年との比較	助 1
2	署所別出場状況	助 2
3	過去 10 年間の出場状況	助 3
4	救助事故発生状況表	助 4 - 1
		助 4 - 2

火災の部

1.火災の概況及び前年との比較

区分		年別及び比較		比較 (減)		
		平成 23 年	内爆発	平成 22 年	内爆発	
火災件数	建物火災	14		17		3
	林野火災	1		0		1
	車両火災	2		3		1
	船舶火災	0		0		0
	その他	4		1		3
	計	21		21		0
焼損面積	建物床面積(m ²)	447		3,136		2,689
	林野 (a)	6		30		24
焼損棟数	全焼	3		15		12
	半焼	2		3		1
	部分焼	4		17		13
	ぼや	6		4		2
損害額 (千円)	建物火災	23,252		168,316		145,064
	林野火災	0		0		0
	車両火災	100		301		201
	船舶火災	0		0		0
	その他	431		0		431
	計	23,783		168,617		144,834
り災世帯数	全損	2		7		5
	半損	2		2		0
	小損	5		11		6
り災人員 (人)		32		60		28
人的被害 (人)	死者	1		2		1
	負傷者	4		10		6
1件平均損害額 (千円)		1,133		8,029		6,896
1日平均損害額 (千円)		65		462		397
1件平均 焼損面積	建物火災(m ²)	32		184		152
	林野火災(a)	6		0		6

損害額、1件平均損害額及び1日平均損害額には、調査中の建物火災1件を含まず。

2.月別発生状況

()内書：「爆発」

	火災件数					焼損棟数				り災世帯数			り災人員		死傷者		焼損面積		火災種別損害額(千円)					
	建物	林野	車両	船舶	その他	計	全焼	半焼	部分焼	ぼや	全損	半損	小損	死	傷	建物(m ²)	林野(a)	建物	林野	車両	船舶	その他	合計	
1月	2					2		1	1			2	9	1		5		1,830						1,830
2月	3				1	4	1	2			1	1	8			72		4,449					0	4,449
3月		1				1								1		6			0					0
4月	1				1	2			1							0		6					240	246
5月			1			1								1							55			55
6月																								0
7月	2		1			3	1		1							51		891			45			936
8月	2				1	3		1	1			1	5	1		10		154					0	154
9月	1					1	1			1			1			97		4,484						4,484
10月	1					1	1				1		6			51		8,747						8,747
11月																								0
12月	2				1	3	1		2	1		1	3	1		161		2,691					191	2,882
計	14	1	2		4	21	3	2	4	6	2	2	5	32	1	4	447	6	23,252		100		431	23,783

火災種別損害額には、調査中の建物火災1件(12月)を含まず。

3.曜日別発生状況

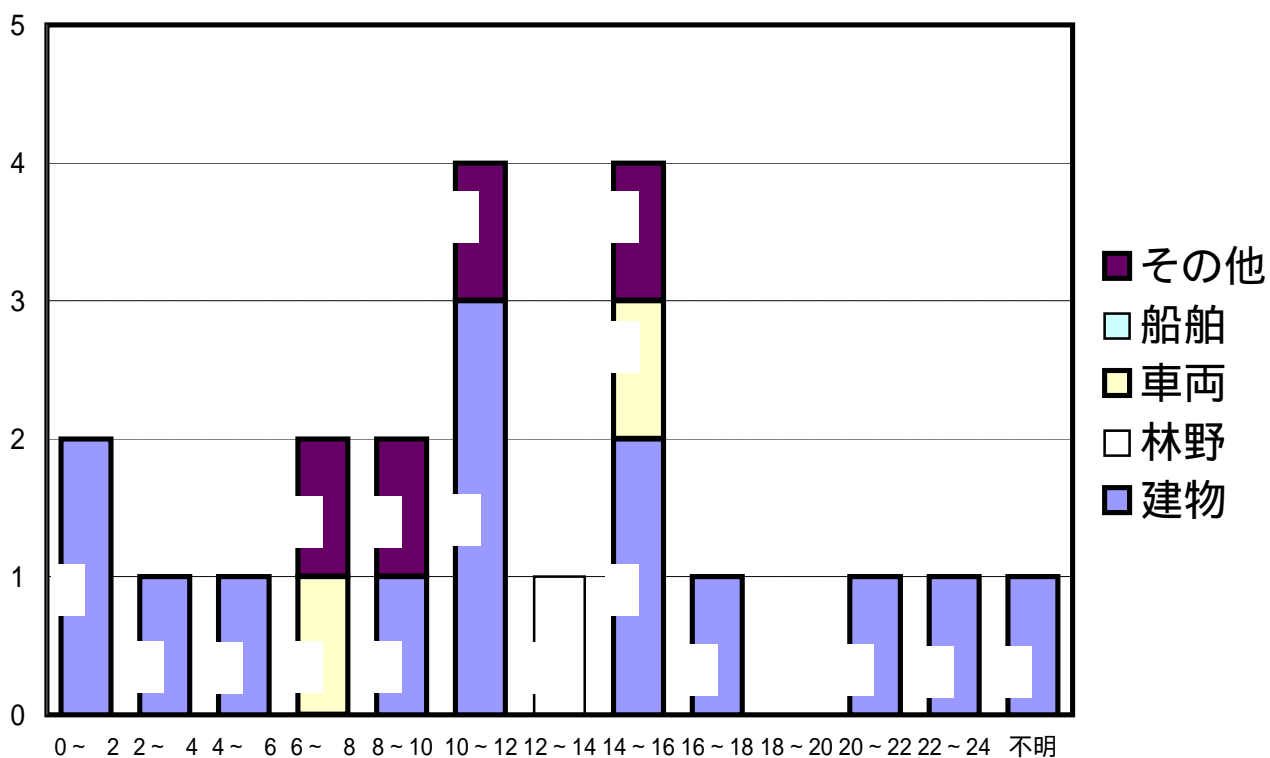
曜日	日	月	火	水	木	金	土	不明	合計
発生件数	2	2	3	6	3	1	3	1	21

4.時間帯別発生状況

()内書：「爆発」

区分 時間帯	火災件数					焼損棟数				焼損面積		損害額(千円)	
	合計	建物	林野	車両	船舶	その他	全焼	半焼	部分焼	ぼや	建物(m ²)		林野(a)
0～2	2	2					1			1	97		4,493
2～4	1	1							1		42		3,209
4～6	1	1								1			8
6～8	2			1		1							246
8～10	2	1				1		1			51		8,747
10～12	4	3				1	1			2	51		897
12～14	1		1									6	
14～16	4	2		1		1			1	1	5		2,107
16～18	1	1							1		10		145
18～20													
20～22	1	1						1			30		1,151
22～24	1	1					1			1	161		2,691
不明	1	1							1				89
計	21	14	1	2		4	3	2	4	6	447	6	23,783

損害額には、調査中の建物火災1件(12月)を含まず。



5.署所別発生状況

()内書：「爆発」

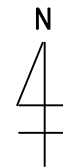
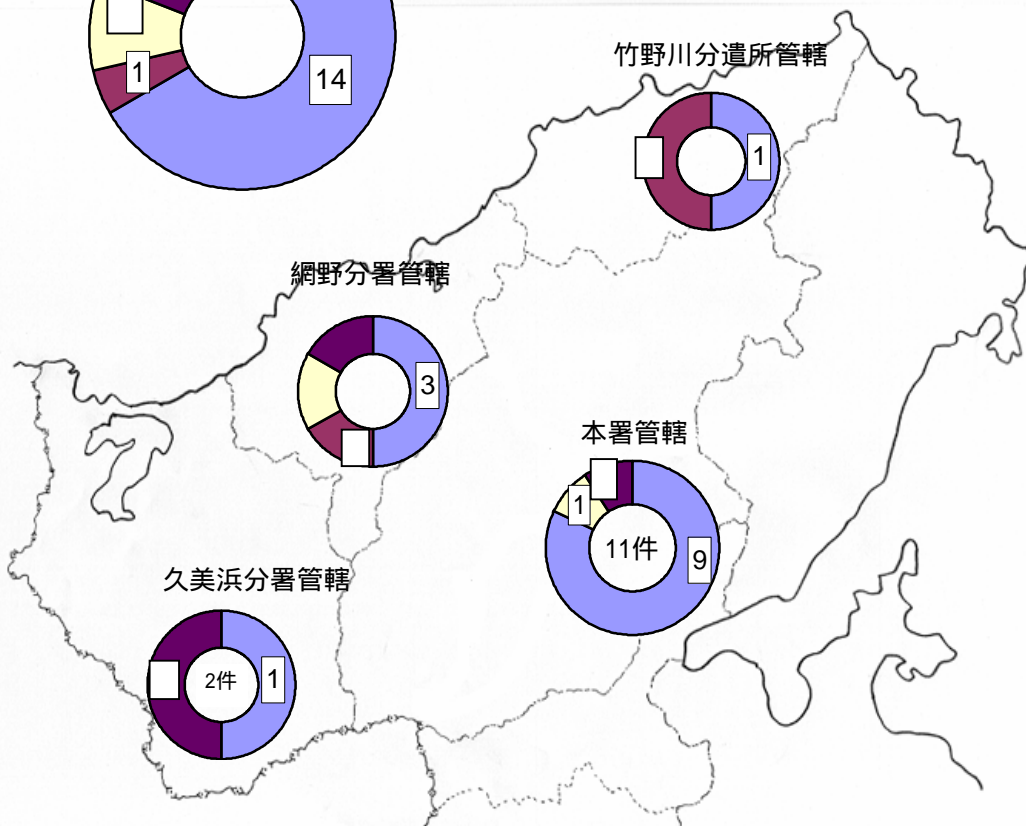
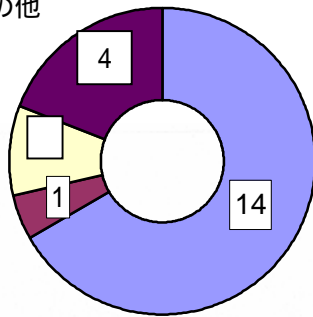
区分 署所別	件数	火災種別					焼損棟数				損害見積額(千円)
		建物	林野	車両	船舶	その他	全焼	半焼	部分焼	ぼや	
本署	11	9		1		1	1	2	2	5	17,887
網野分署	6	3	1	1		1			2		1,406
久美浜分署	2	1				1				1	6
竹野川分遣所	2	1				1	1				4,484
計	21	14	1	2		4	3	2	4	6	23,783

損害見積額には、調査中の建物火災1件(12月)を含まず。

- 建物
- 林野
- 車両
- 船舶
- その他

- 本署管轄 峰山町・大宮町・弥栄町
- 網野分署管轄 網野町
- 久美浜分署管轄 久美浜町
- 竹野川分遣所管轄 丹後町

全署所

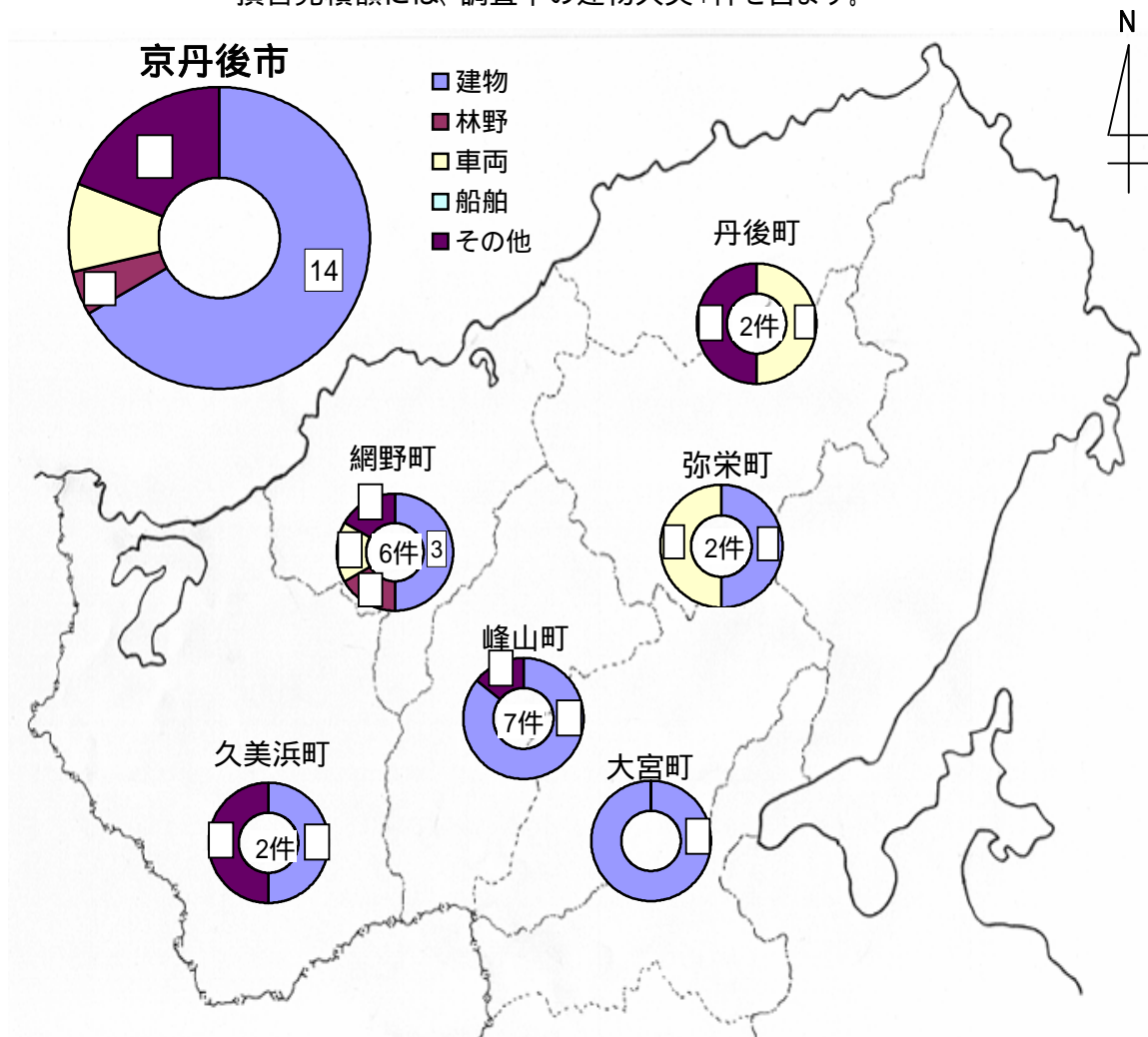


6.旧町別発生状況

() 内書：「爆発」

区分 町別	件数	火災種別					焼損棟数				損害見積額 (千円)
		建物	林野	車両	船舶	その他	全焼	半焼	部分焼	ぼや	
峰山町	7	6				1	1	1	2	3	9,077
大宮町	2	2						1		1	8,755
網野町	6	3	1	1		1		2		1,406	
丹後町	2	1				1	1			4,484	
弥栄町	2	1		1					1	55	
久美浜町	2	1				1			1	6	
合計	21	14	1	2		4	3	2	4	6	23,783

損害見積額には、調査中の建物火災1件を含まず。



7.原因別発生状況

()内書：「爆発」

原因別区分	火災別区分				
	建物	林野	車両	船舶	その他
たばこ	1				
こんろ					
かまど					
風呂かまど					
炉					
焼却炉					
ストーブ					
こたつ					
ポイラー					
煙突・煙道					
排気管			1		
電気機器	2				
電気装置	1				
電灯・電話等の配線					
内燃機関					
配線器具	2				
火あそび					
マッチ・ライター	1		1		
たき火	1	1			3
溶接機・溶断機	1				
灯火					
衝突の火花					
取灰	1				
火入れ					
放火	2				
放火の疑い					
その他					
不明・調査中	2				1
合計	14	1	2		4

8. 覚知別発生状況

() 内書：「爆発」

覚知別区分	火災件数	火 災 種 別				
		建 物	林 野	車 両	船 舶	その他
火災報知専用電話 (固定電話から NTT加入電話を除く)	3	2				1
火災報知専用電話 (固定電話から NTT加入電話)	4	3				1
火災報知専用電話 (携帯電話から)	6	3	1	1		1
加入電話 (固定電話から)						
加入電話 (携帯電話から)						
警察電話						
駆け付け通報						
事後聞知	7	6				1
その他	1			1		
合 計	21	14	1	2		4

9. 用途別建物火災状況

用途	区分	件数	焼 損 棟 数					焼損面積 (㎡)	損害額 (千円)
			全焼	半焼	部分焼	ぼや	合計		
専用住宅		7	2	2	2	2	8	391	20,435
併用住宅		0					0	0	0
工場、倉庫		4	1		1	2	4	56	2,722
その他		3			1	2	3	0	95
合 計		14	3	2	4	6	15	447	23,252

損害額には、調査中の建物火災1件(12月)を含まず。

10.気象別発生状況

(1) 天候別

天 候	件 数
快晴	
晴	10
くもり	5
雨	2
霧雨	
霧	
雪	2
みぞれ	
雷雨	
不明	2
合 計	21

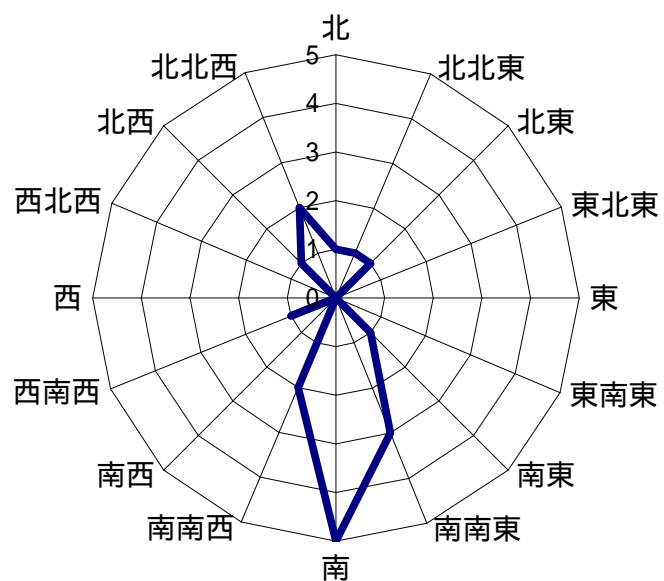
(3) 湿度別

湿度(%)	件 数
~ 10	
~ 20	
~ 30	
~ 40	1
~ 50	3
~ 60	2
~ 70	5
~ 80	1
~ 90	2
90 ~	5
不 明	2
合 計	21

(2) 風速別

風 速 (m/s)	件 数
0 ~ 1	3
~ 2	4
~ 3	3
~ 4	1
~ 5	6
~ 6	
~ 7	2
~ 8	
~ 9	
~ 10	
10 ~	
不 明	2
合 計	21

(4) 風向別



無風状態	1
------	---

11. 過去10年間の発生状況

火災種別 年区分	合計件数	建物火災	林野火災	車両火災	船舶火災	その他
平成 13 年	22	15	2	2		3
内爆発	1	1				
平成 14 年	26	18				3
平成 15 年	14	10	1	5		1
平成 16 年	17	11		2		4
平成 17 年	31	16	4	2		9
平成 18 年	32	24	2	2		4
内爆発	1	1				
平成 19 年	24	17		2	1	4
平成 20 年	18	15		1		2
平成 21 年	12	11	1			
平成 22 年	21	17		3		1
平成 23 年	21	14	1	2		4

12.火災発生状況表

区分 件数	出火日	曜日	出火時分	鎮火時分	覚知別	火災種別	出火場所	出火原因	焼損面積		焼死者	火災種別損害額 (千円)						合計	
									建物(m ²)	林野(a)		建物			林野	車両	船舶		その他
												建物	収容物	その他					
1	1月11日	火	4:40	4:40	事後聞知	建物	京丹後市大宮町森本 専用住宅	配線器具	0			8						8	
2	1月16日	日	15:00	15:10	事後聞知	建物	京丹後市峰山町五箇 工場	電気機器	5			4	1,818					1,822	
3	2月不明日	不明	不明	不明	事後聞知	建物	京丹後市網野町網野 店舗	放火	0			89						89	
4	2月16日	水	2:35	3:10	119(携帯電話)	建物	京丹後市峰山町五箇 専用住居(納屋)	取灰	42			2,681	528					3,209	
5	2月17日	木	20:40	21:31	119(携帯電話)	建物	京丹後市峰山町荒山 専用住宅	電気機器	30			1,064	87					1,151	
6	2月24日	木	10:40	11:31	119(NTT固定電話)	その他	京丹後市久美浜町平田	たき火										0	
7	3月19日	土	12:05	12:45	119(携帯電話)	林野	京丹後市網野町新庄	たき火		6								0	
8	4月12日	火	14:00	14:56	119(IP電話等)	その他	京丹後市網野町掛津	たき火									240	240	
9	4月16日	土	11:15	11:52	119(IP電話等)	建物	京丹後市久美浜町久美浜 塾	溶接機	0			6						6	
10	5月4日	水	7:25	7:47	119(携帯電話)	車両	京丹後市弥栄町黒部	ライター								55		55	
11	7月11日	月	11:39	11:50	事後聞知	建物	京丹後市峰山町杉谷 作業場	ライター	0			4						4	
12	7月17日	日	11:15	12:07	119(NTT固定電話)	建物	京丹後市網野町網野 物置	たき火	51			802	85					887	
13	7月20日	水	14:36	14:39	その他	車両	京丹後市網野町郷	排気管							45			45	
14	8月10日	水	8:不明	8:不明	事後聞知	その他	京丹後市丹後町袖志	たき火			1							0	
15	8月11日	木	1:00	1:05	事後聞知	建物	京丹後市峰山町荒山 作業場	電気装置	0			9						9	
16	8月17日	水	16:45	17:27	119(携帯電話)	建物	京丹後市網野町浜詰 専用住宅	放火	10			141	4					145	
17	9月17日	土	1:45	3:41	119(NTT固定電話)	建物	京丹後市丹後町遠下 専用住宅	たばこ	97			3,842	642					4,484	
18	10月10日	月	8:20	9:40	119(IP電話等)	建物	京丹後市大宮町下常吉 専用住宅	配線器具	51			6,389	2,358					8,747	
19	12月21日	水	23:40	1:07	119(NTT固定電話)	建物	京丹後市峰山町丹波 専用住宅	不明・調査中	161			2,260	431					2,691	
20	12月27日	火	14:30	不明	事後聞知	建物	京丹後市弥栄町野中 中継所	不明・調査中	0									(調査中)	
21	12月30日	金	7:55	8:17	119(携帯電話)	その他	京丹後市峰山町新町	不明・調査中									191	191	
合計									447	6	1	17,278	5,974	0	0	100	0	431	23,783
											23,252								

救急の部

1.救急の概況及び前年との比較

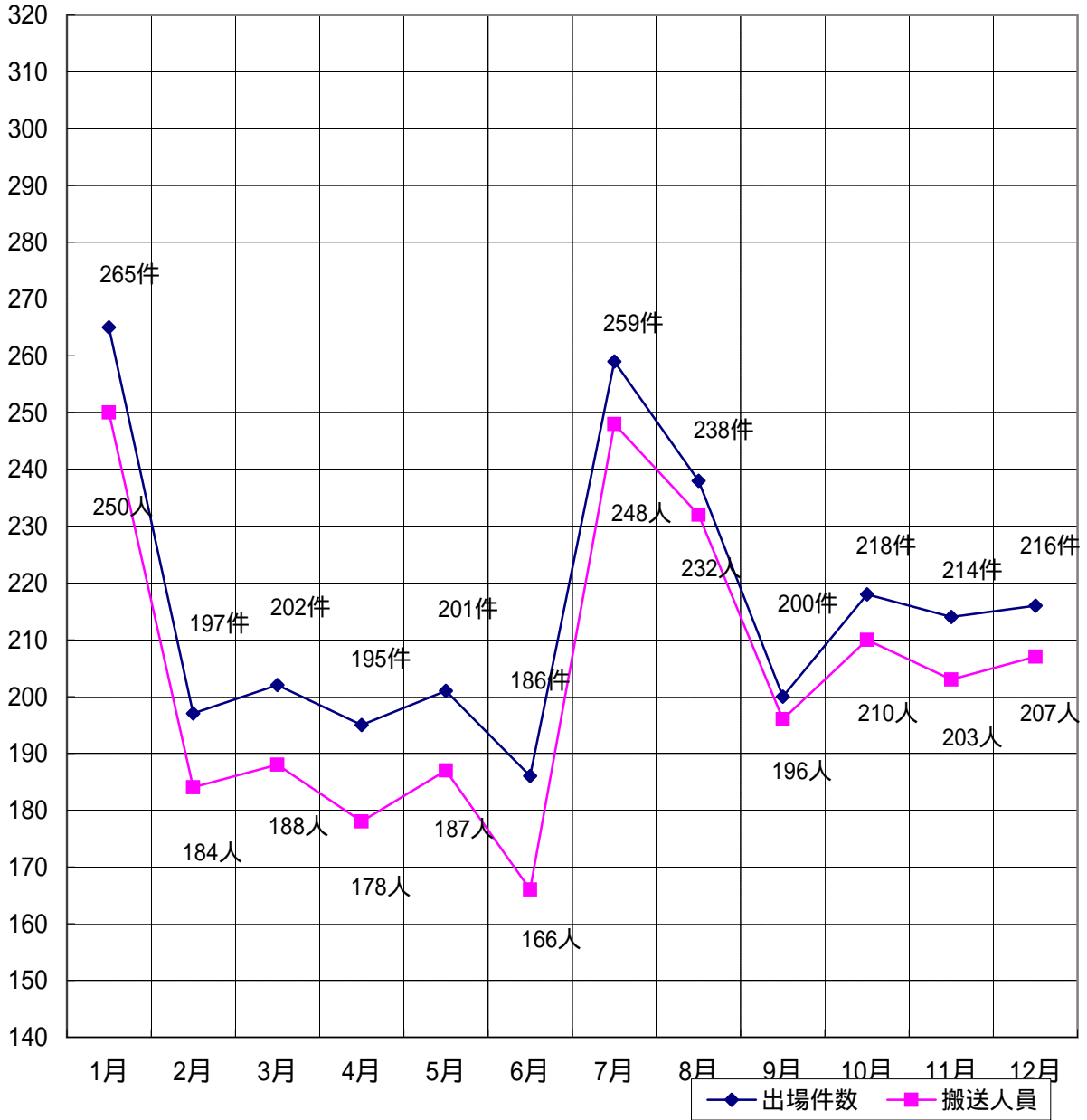
区分		年別及び比較			
		平成 23 年	平成 22 年	比較(減)	
出場件数		2,591	2,450	141	
搬送人員		2,449	2,303	146	
事故種別	火災	11	21	10	
	自然災害	1	0	1	
	水難	12	15	3	
	交通	289	289	0	
	労働災害	21	18	3	
	運動競技	21	35	14	
	一般負傷	341	288	53	
	加害	11	9	2	
	自損行為	21	29	8	
	急病	1,624	1,531	93	
出場 件数	その他	転院	234	209	25
		医師搬送	0	0	0
		資器材搬送	0	0	0
		その他	5	6	1
不搬送件数		184	204	20	
一日平均出場件数		7.10	6.71	0.39	
一日平均搬送人員		6.71	6.31	0.40	
一件平均搬送人員		0.95	0.94	0.01	

2.月別出場状況

月	種別 区分	火	自然	水	交	労	運	一	加	自	急	そ	合
		災	災	難	通	働	動	般	害	損	病	の	計
		災	害	難	通	災	競	負		行		他	
1月	出場件数	0	0	0	24	7	0	28	0	0	185	21	265
	搬送人員	0	0	0	26	7	0	27	0	0	171	19	250
2月	出場件数	3	0	0	18	1	0	21	2	2	133	17	197
	搬送人員	0	0	0	17	0	0	21	2	1	126	17	184
3月	出場件数	1	0	1	23	1	0	28	1	2	124	21	202
	搬送人員	1	0	1	24	1	0	28	1	0	111	21	188
4月	出場件数	1	0	0	20	0	0	24	1	1	134	14	195
	搬送人員	0	0	0	18	0	0	24	1	1	120	14	178
5月	出場件数	0	1	0	24	2	1	19	0	2	128	24	201
	搬送人員	0	0	0	25	2	1	19	0	1	116	23	187
6月	出場件数	0	0	0	21	2	2	17	0	2	120	22	186
	搬送人員	0	0	0	20	2	2	16	0	2	105	19	166
7月	出場件数	1	0	4	35	1	4	43	1	4	151	15	259
	搬送人員	0	0	3	40	1	4	41	1	4	139	15	248
8月	出場件数	2	0	6	25	1	6	40	1	3	135	19	238
	搬送人員	1	0	3	28	1	6	40	1	3	130	19	232
9月	出場件数	0	0	1	19	3	8	24	2	2	120	21	200
	搬送人員	0	0	1	22	3	9	23	1	0	116	21	196
10月	出場件数	2	0	0	22	1	0	40	2	1	123	27	218
	搬送人員	0	0	0	22	1	0	39	2	1	119	26	210
11月	出場件数	0	0	0	32	1	0	25	1	1	138	16	214
	搬送人員	0	0	0	33	1	0	25	1	0	127	16	203
12月	出場件数	1	0	0	26	1	0	32	0	1	133	22	216
	搬送人員	1	0	0	28	1	0	28	0	1	127	21	207
合計	出場件数	11	1	12	289	21	21	341	11	21	1,624	239	2,591
	搬送人員	3	0	8	303	20	22	331	10	14	1,507	231	2,449

月別出場状況

(件数及び人員)

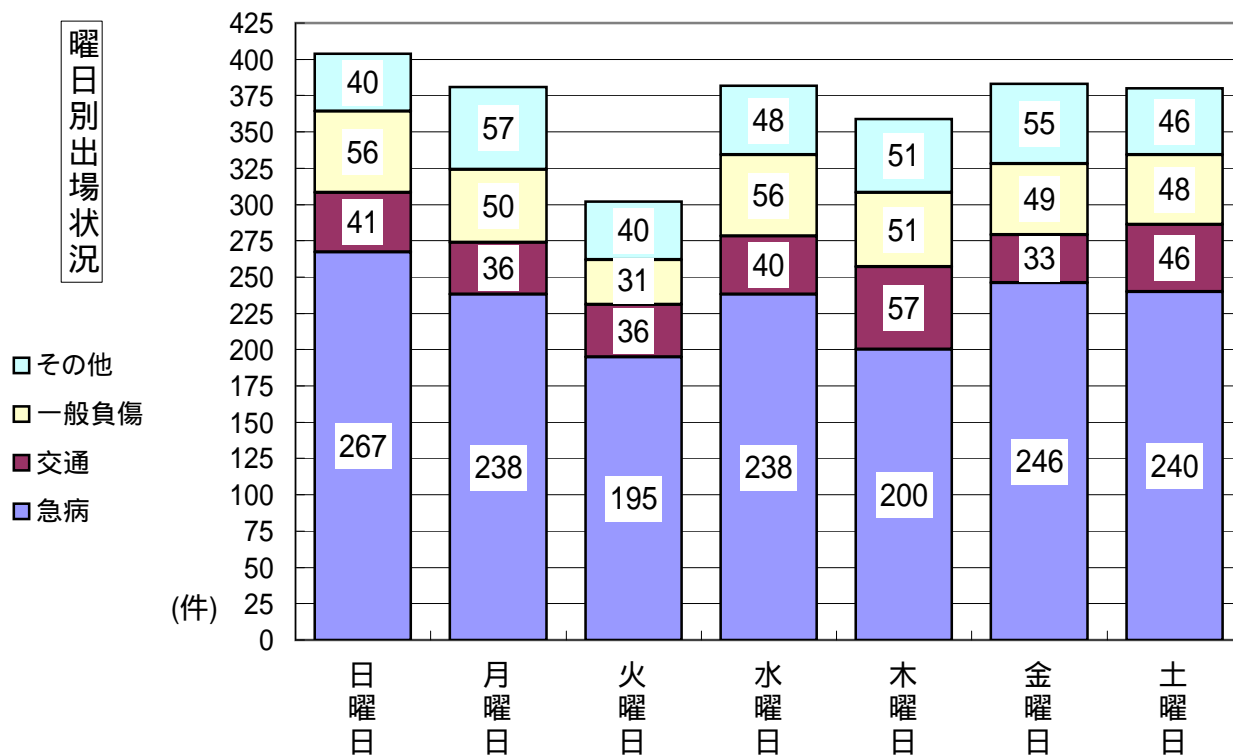


1日平均出場件数

月別	1月	2月	3月	4月	5月	6月	7月	8月	9月	10月	11月	12月
件数	8.55	7.04	6.52	6.50	6.48	6.20	8.35	7.68	6.67	7.03	7.13	6.97

3.曜日別出場状況

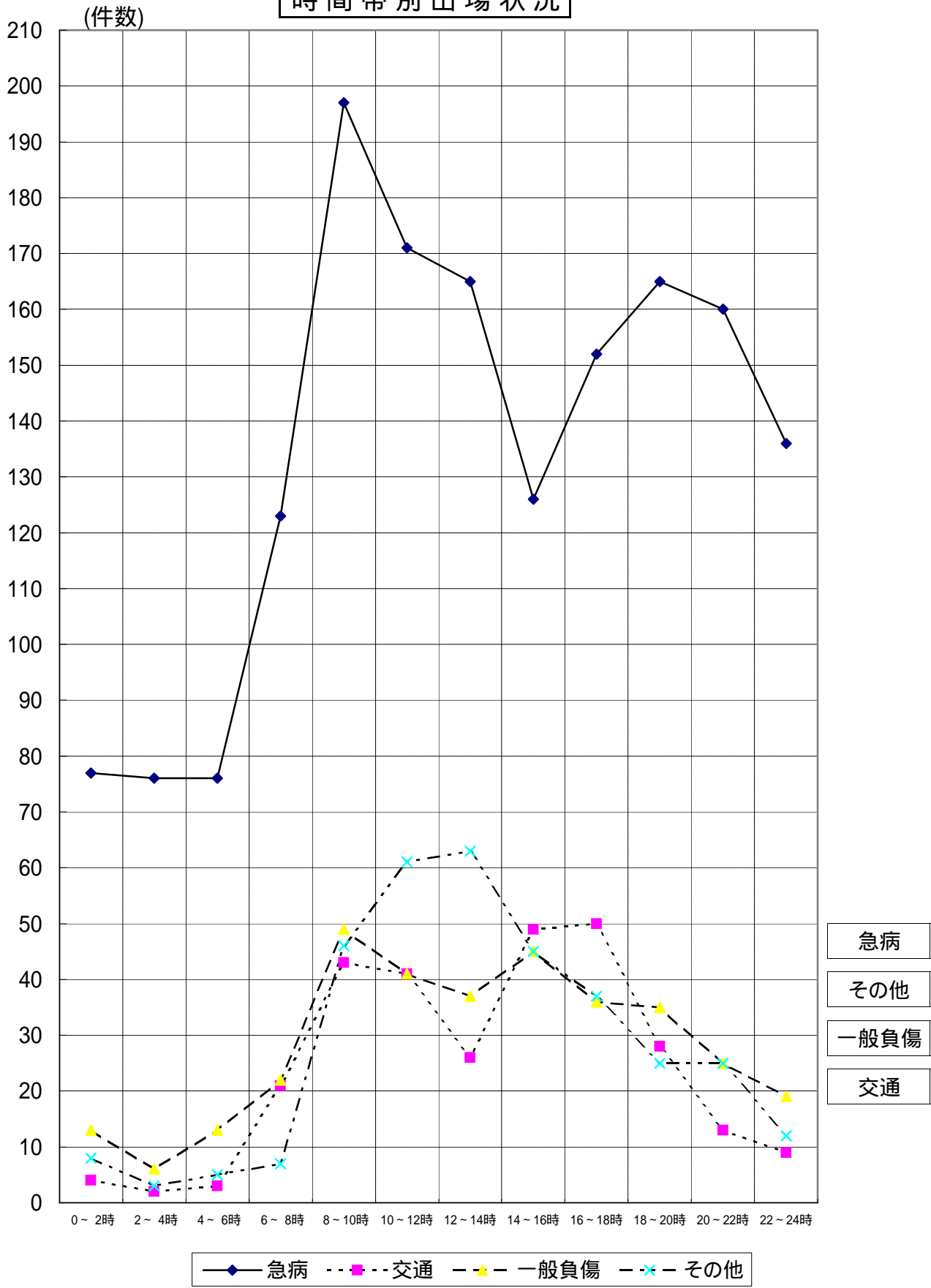
種別 曜日別	火災	自然災害	水難	交通	労働災害	運動競技	一般負傷	加害	自損行為	急病	その他	件数合計
日曜日	1		2	41	3	9	56	4	1	267	20	404
月曜日	2	1	1	36	3		50		4	238	46	381
火曜日				36	3	3	31	2	3	195	29	302
水曜日	4			40	2	1	56	2	5	238	34	382
木曜日	1		3	57	3	2	51		1	200	41	359
金曜日			1	33	3	3	49	2	5	246	41	383
土曜日	3		5	46	4	3	48	1	2	240	28	380
合計	11	1	12	289	21	21	341	11	21	1,624	239	2,591



4.時間帯別出場状況

種別 時間	火 災	自然 災害	水 難	交 通	労働 災害	運動 競技	一 般 負 傷	加 害	自 損 行 為	急 病	そ の 他	件 数 合 計
0 ~ 2				4		1	13			77	7	102
2 ~ 4	1			2			6	1		76	1	87
4 ~ 6		1		3			13	1		76	3	97
6 ~ 8				21			22		2	123	5	173
8 ~ 10	2		4	43	7		49	2	5	197	26	335
10 ~ 12	2		1	41	5	3	41	1	3	171	46	314
12 ~ 14	2		2	26		3	37	1	2	165	53	291
14 ~ 16			3	49	5	5	45	2	3	126	27	265
16 ~ 18	1		2	50	4	2	36	1	3	152	24	275
18 ~ 20				28		3	35		2	165	20	253
20 ~ 22	2			13		3	25		1	160	19	223
22 ~ 24	1			9		1	19	2		136	8	176
合 計	11	1	12	289	21	21	341	11	21	1,624	239	2,591

時間帯別出場状況



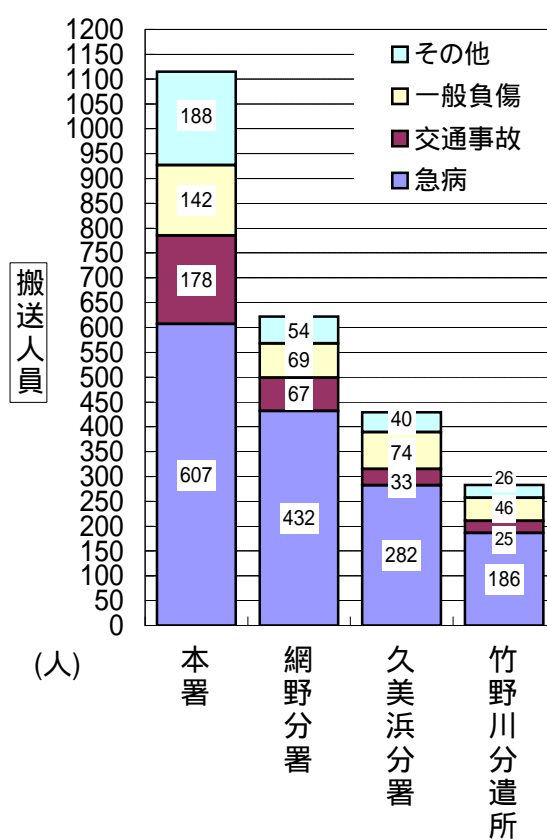
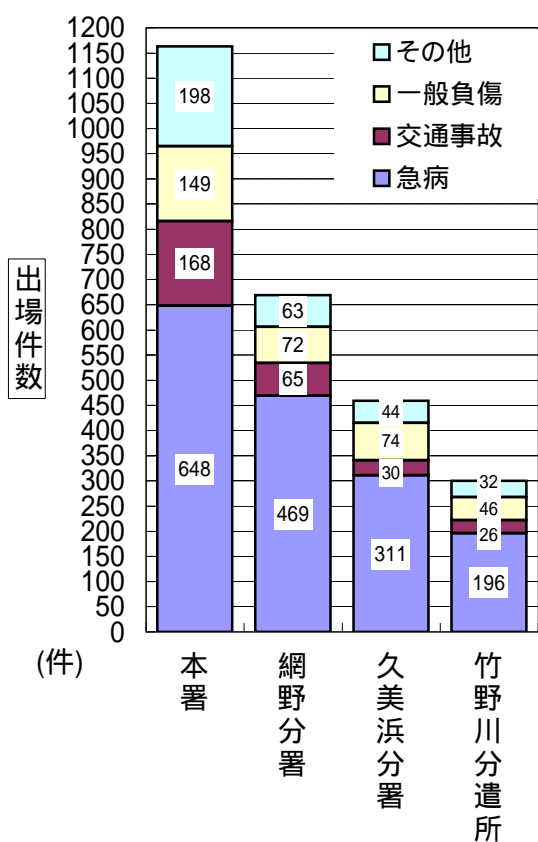
5. 署所別出場状況

(1) 出場件数

種別 署所別	火災	自然 災害	水難	交通	労働 災害	運動 競技	一般 負傷	加害	自損	急病	その他 転院	合計
本 署	1	1		168	15	10	149	7	9	648	155	1,163
網野分署	2		6	65	3	8	72	2	6	469	36	669
久美浜分署	2		1	30	1	1	74	2	4	311	33	459
竹野川分遣所	6		5	26	2	2	46		2	196	15	300
合 計	11	1	12	289	21	21	341	11	21	1,624	239	2,591

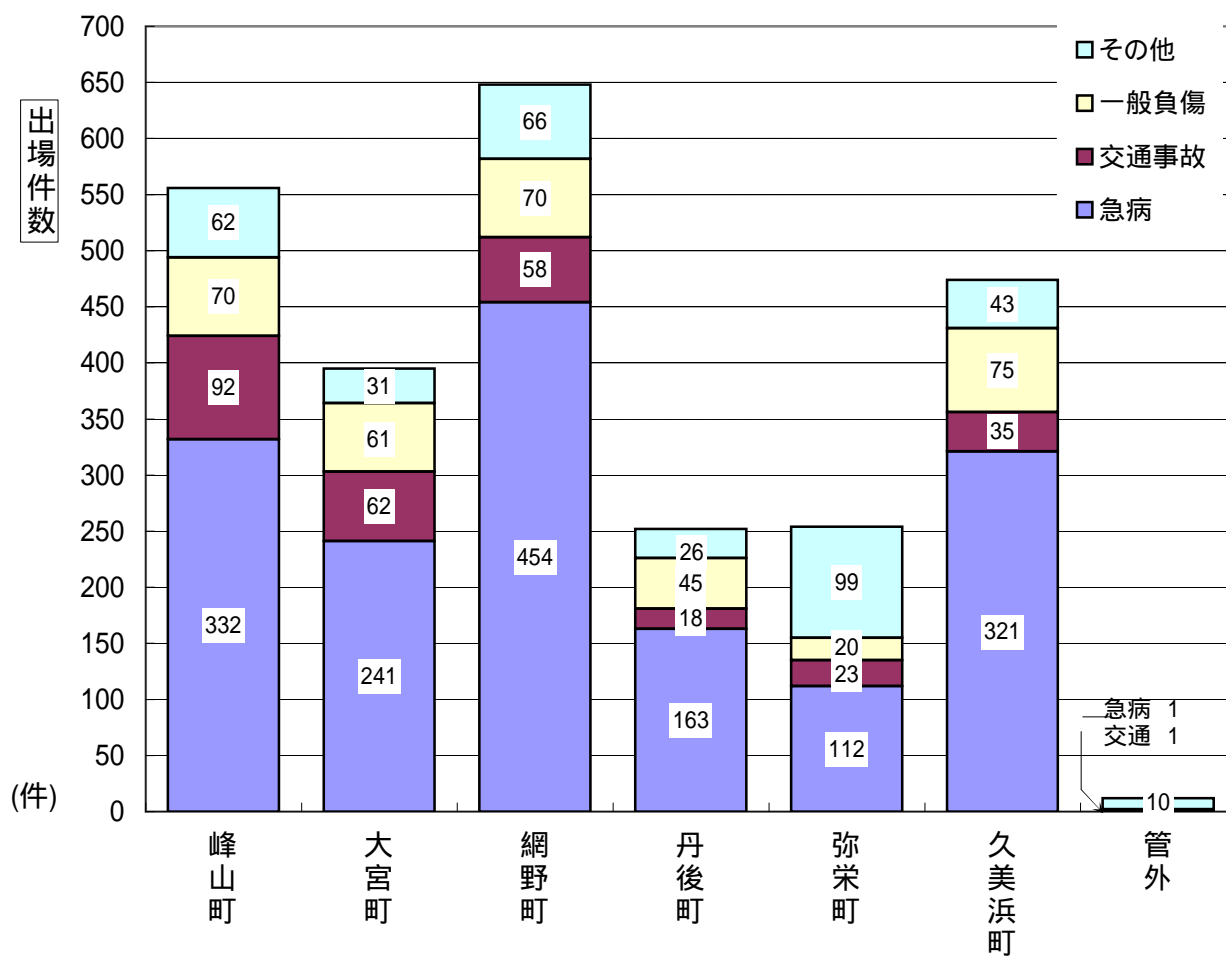
(2) 搬送人員

種別 署所別	火災	自然 災害	水難	交通	労働 災害	運動 競技	一般 負傷	加害	自損	急病	その他 転院	合計
本 署				178	15	10	142	6	5	607	152	1,115
網野分署	1		4	67	2	8	69	2	5	432	32	622
久美浜分署			1	33	1	1	74	2	3	282	32	429
竹野川分遣所	2		3	25	2	3	46		1	186	15	283
合 計	3		8	303	20	22	331	10	14	1,507	231	2,449



6. 旧町別出場状況

種別 町別	種別											合計
	火災	自然災害	水難	交通	労働災害	運動競技	一般負傷	加害	自損	急病	その他 転院	
峰山町	3			92	10	6	70	4	1	332	38	556
大宮町	1	1		62	5	2	61	2	4	241	16	395
網野町	4		7	58	2	8	70	3	7	454	35	648
丹後町	2		4	18	2	2	45		2	163	14	252
弥栄町				23	1	2	20	1	3	112	92	254
久美浜町	1		1	35	1	1	75	1	4	321	34	474
管外				1						1	10	12
合計	11	1	12	289	21	21	341	11	21	1,624	239	2,591



7. 年齢区分別搬送状況

(1) 署所別

区分 署所別	新生児		乳幼児		少年		成年		老人		小計		合計
	男	女	男	女	男	女	男	女	男	女	男	女	
本署	3	1	22	16	40	17	208	154	319	335	592	523	1,115
網野分署	1		19	10	15	5	107	73	204	188	346	276	622
久美浜分署			5	5	6		103	35	141	134	255	174	429
竹野川分遣所			4	3	6	4	54	28	94	90	158	125	283
小計	4	1	50	34	67	26	472	290	758	747	1,351	1,098	2,449
合計	5		84		93		762		1,505		2,449		

(2) 旧町民別

区分 署所別	新生児		乳幼児		少年		成年		老人		小計		合計
	男	女	男	女	男	女	男	女	男	女	男	女	
峰山町民	1		6	6	15	4	62	49	126	146	210	205	415
大宮町民	2	1	10	5	17	7	69	32	117	112	215	157	372
網野町民			12	6	12	4	91	57	201	188	316	255	571
丹後町民			4	2	4	6	33	32	77	90	118	130	248
弥栄町民			4	3	3	2	25	24	59	54	91	83	174
久美浜町民			2	4	3		87	30	130	129	222	163	385
管外者	1		12	8	13	3	105	66	48	28	179	105	284
その他													
小計	4	1	50	34	67	26	472	290	758	747	1,351	1,098	2,449
合計	5		84		93		762		1,505		2,449		

新生児	生後28日以内の者
乳幼児	生後29日以上満7歳未満の者
少年	満7歳以上18歳未満の者

成年	満18歳以上満65歳未満の者
老人	満65歳以上の者

*「その他」は外国人旅行者等

8. 傷病程度別搬送状況

(1) 年齢区分別

傷病程度 区分	死亡	重症	中等症	軽症	その他	合計
新生児		1	3	1		5
乳幼児		1	10	73		84
少年	1	4	29	59		93
成年	20	50	236	456		762
老人	57	156	818	474		1,505
合計	78	212	1,096	1,063		2,449

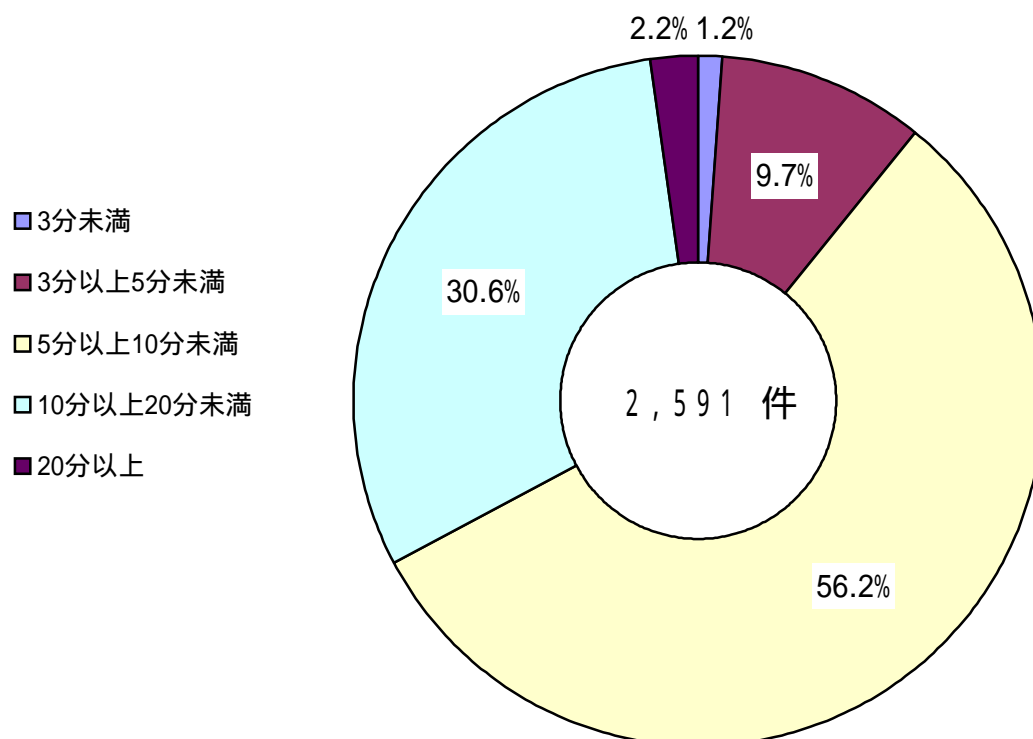
(2) 事故種別別

傷病程度 事故種別	死亡	重症	中等症	軽症	その他	合計
火災			2	1		3
自然災害						
水難	2	1	3	2		8
交通	1	12	90	200		303
労働災害		1	10	9		20
運動競技			9	13		22
一般負傷	7	22	158	144		331
加害			2	8		10
自損行為	7	3	1	3		14
急病	60	119	658	670		1,507
その他	1	54	163	13		231
合計	78	212	1,096	1,063		2,449

9. 現場到着所要時間別出場状況

(覚知時刻から)

事故種別 \ 到着時間	3分未満	3分以上 5分未満	5分以上 10分未満	10分以上 20分未満	20分以上	合計
	急病	21	150	896	527	
交通	3	36	147	89	14	289
一般負傷	2	30	206	99	4	341
その他	6	36	207	78	10	337
合計	32	252	1,456	793	58	2,591



10. 収容所要時間別搬送状況

(覚知時刻から)

事故種別 \ 収容時間	10分未満	10分以上 20分未満	20分以上 30分未満	30分以上 60分未満	60分以上	合計
	急病		73	450	908	76
			5	141	42	188
交通	1	19	103	167	13	303
			4	26	6	36
一般負傷		17	108	194	12	331
		1	2	16	2	21
その他		17	53	172	66	308
		6	14	102	62	184
合計	1	126	714	1,441	167	2,449
		7	25	285	112	429

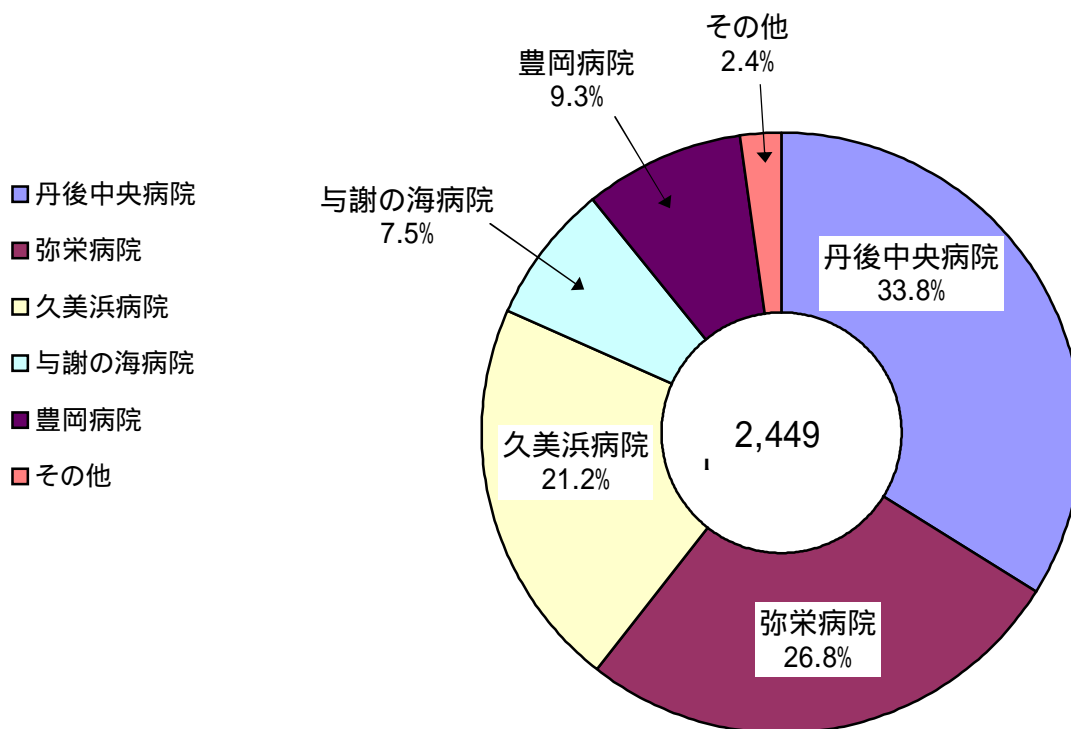
内は管外病院

11. 発生場所別搬送状況

事故種別 \ 発生場所別	住宅	公衆の出入 場所	仕事場	道路	その他	合計
	急病	1,162	270	31	26	18
交通	2	7		290	4	303
一般負傷	178	63	3	47	40	331
その他	16	261	17	5	9	308
合計	1,358	601	51	368	71	2,449

12.医療機関別搬送状況

署所別 病院区分	本 署		網 野 分 署		久美浜分署		竹野川分遣所		小 計		合 計
	男	女	男	女	男	女	男	女	男	女	
丹後中央病院	289	275	115	82	15	7	27	17	446	381	827
弥 栄 病 院	126	118	105	101	6		109	92	346	311	657
久美浜病院	31	18	78	53	185	141	10	2	304	214	518
与謝の海病院	91	53	15	5	5		7	8	118	66	184
豊岡病院	40	39	24	28	42	25	5	6	111	98	209
丹後ふるさと病院	2	2	8	6					10	8	18
大井 医 院											
その他の病院等	13	18	1	1	2	1			16	20	36
病 院 外											
小 計	592	523	346	276	255	174	158	125	1,351	1,098	2,449
合 計	1,115		622		429		283		2,449		



13.救急隊員が行った応急処置件数

処置内容等		事故種別				合計	
		急病	交通	一般負傷	その他		
応急処置対象人員		1,505	303	331	304	2,443	
応急	止血	5	17	38	8	68	
	固定	53	192	83	32	360	
	保温	667	73	114	138	992	
	被覆	7	42	70	17	136	
	人工呼吸	6			1	7	
	心肺蘇生	61	2	12	12	87	
処置	酸素吸入	510	36	51	117	714	
	気道確保	気道確保	83	3	12	13	111
		内、経鼻エアウェイ	6		1		7
		内、喉頭鏡・鉗子等	4		3		7
		内、ラリングアルマスク等	8		2		10
		内、気管挿管	9	1	5	1	16
	胸骨圧迫	2			1	3	
	在宅療法継続	16				16	
	ショックパンツ						
	除細動	5		2		7	
	件数	静脈路確保(輸液)	39	1	9	6	55
		薬剤投与	7		1		8
	数	血圧測定	1,405	296	310	284	2,295
聴診器による心音等の聴取		460	67	62	31	620	
血中酸素飽和度の測定		1,475	297	321	295	2,388	
心電図測定		1,023	66	122	150	1,361	
その他の応急処置		1,330	158	233	182	1,903	
合計		7,154	1,250	1,440	1,287	11,131	

14.過去10年間の出場状況

種別 年区分	合計件数	火災	自然災害	水難	交通	労働災害	運動競技	一般負傷	加害	自損行為	急病	その他 転院
		平成13年	1,939	9		23	313	29	12	278	8	20
平成14年	1,761	15		11	283	21	18	235	6	23	1,007	142
平成15年	1,903	9		12	315	19	20	235	11	31	1,079	172
平成16年	2,066	12	11	9	295	18	12	275	6	20	1,224	184
平成17年	2,375	16	1	15	272	25	16	318	12	26	1,465	209
平成18年	2,331	15	2	9	308	20	14	273	16	34	1,411	229
平成19年	2,296	12		18	263	16	18	294	4	41	1,399	231
平成20年	2,173	15	2	17	266	13	5	325	6	34	1,293	197
平成21年	2,187	6	1	8	258	23	17	290	5	29	1,373	178
平成22年	2,450	21		15	289	18	35	288	9	29	1,531	215

平成23年	2,591	11	1	12	289	21	21	341	11	21	1,624	239
-------	-------	----	---	----	-----	----	----	-----	----	----	-------	-----

15. 応急手当の普及啓発活動

救急事故が発生した時、現場付近に居合わせた人(バイスタンダー)が、適切な応急手当を行って、救急隊員、医師へと救命リレーができれば、救命効果が一層向上することから、救急講習の普及啓発を行っています。平成8年3月から「応急手当普及啓発活動の推進に関する実施要綱」を策定して、一人でも多くの住民の方に応急手当等の知識を普及するため、上級救命講習会・普通救命講習会・一般救急講習会を実施しています。上級救命講習・普通救命講習を修了した方には、修了証を交付しています。

また京丹後市では平成18年から上級救命講習修了スタッフが常駐する大型店や観光施設、事業所に「救マークプレート」を交付する「救マーク認定制度」をはじめました。その施設の数は今現在89施設となりました。今後も継続しさらなる救命率の向上を目指しています。

応急手当普及啓発活動の実施状況(平成14年～平成23年まで)

年区分	講習種別	上級救命講習 (8時間)	普通救命講習 (3時間)	一般救急講習 (1～2時間)	合計
平成14年	講習回数	1	10	61	72
	受講人員	35	268	1,579	1,882
平成15年	講習回数	1	11	66	78
	受講人員	168	367	2,016	2,551
平成16年	講習回数	1	9	56	66
	受講人員	15	132	1,472	1,619
平成17年	講習回数		22	47	69
	受講人員		384	1,517	1,901
平成18年	講習回数	5	24	51	80
	受講人員	103	363	1,542	2,008
平成19年	講習回数	5	37	69	111
	受講人員	109	665	2,369	3,143
平成20年	講習回数	4	28	55	87
	受講人員	124	433	1,920	2,477
平成21年	講習回数	4	30	62	96
	受講人員	111	699	2,058	2,868
平成22年	講習回数	2	27	53	82
	受講人員	65	325	1,605	1,995
平成23年	講習回数	2	19	71	92
	受講人員	83	177	2,171	2,431
合計	講習回数	25	217	591	833
	受講人員	813	3,813	18,249	22,875

16.ドクターヘリ要請状況

区 分		年別及び比較		
		平成23年 (1月～12月)	平成22年 (4月～12月)	比較(減)
要 請 件 数		89	59	30
搬 送 人 員	ドクターヘリで	63	47	16
	救急車で	23	11	12
事 故 種 別 出 場 件 数	火 災	1		1
	自 然 災 害			
	水 難	3	1	2
	交 通	20	20	
	労 働 災 害	1	1	
	運 動 競 技		1	1
	一 般 負 傷	11	4	7
	加 害			
	自 損 行 為	3		3
	急 病	50	32	18
不 搬 送 件 数		3	1	2
施設間搬送件数		26	20	6

救助の部

1. 救助の概況と前年との比較

区 分		年別及び比較		
		平成 23 年	平成 22 年	比較 (減)
出 場 件 数		46	45	1
事 故 種 別 救 助 出 場 件 数	火 災			
	交 通 事 故	30	30	0
	水 難 事 故	6	7	1
	自 然 災 害	1	0	1
	機 械 事 故	2	0	2
	建 物 事 故			
	ガ ス 酸 欠 事 故	0	1	1
	破 裂 事 故			
	そ の 他	7	7	0
活 動 件 数		27	23	4
活 動 人 員		232	198	34
救 助 人 員		32	24	8

2. 署所別出場状況

署所別		事故種別									合計
		火災	交通事故	水難事故	自然災害	機械事故	建物事故	ガス酸欠	破裂事故	その他	
本署	出場件数		13		1	2				5	21
	活動件数		6		1	1				3	11
	活動人員		52		9	9				22	92
	救助人員		6		3	1				3	13
網野分署	出場件数		6	3							9
	活動件数		3	2							5
	活動人員		19	20							39
	救助人員		4	2							6
久美浜分署	出場件数		9								9
	活動件数		8								8
	活動人員		49								49
	救助人員		10								10
竹野川分遣所	出場件数		2	3						2	7
	活動件数		0	2						1	3
	活動人員		0	47						5	52
	救助人員		0	2						1	3
合計	出場件数		30	6	1	2				7	46
	活動件数		17	4	1	1				4	27
	活動人員		120	67	9	9				27	232
	救助人員		20	4	3	1				4	32

3. 過去10年間の出場状況

事故種別 年別	合計 件数	火 災	交 通 事 故	水 難 事 故	自 然 災 害	機 械 事 故	建 物 事 故	ガ ス 酸 欠 事 故	破 裂 事 故	そ の 他
平成13年	39		23	7		2				7
平成14年	44	1	29	1		2				11
平成15年	35		26	4		1				4
平成16年	50		25	4	10		1			10
平成17年	54		31	10	1	4				8
平成18年	48		31	3	2	4				8
平成19年	45		23	14						8
平成20年	59		33	12	2					12
平成21年	30		17	4	1					8
平成22年	45		30	7				1		7

平成23年	46		30	6	1	2				7
-------	----	--	----	---	---	---	--	--	--	---

4. 救助事故発生状況表

件数	覚 知 日 時	覚知区分	種 別	発 生 場 所	事 故 概 要	管 轄 署 所	活動有無	救助人員	活動人員
1	平成23年1月2日(日) 11時 47分	携帯119	交通事故	久美浜町海士 府道上	車両同士が交差点で衝突し、運転手が脱出不能となった。	久美浜分署	無	0	0
2	平成23年1月12日(水) 15時 20分	一般加入	交通事故	弥栄町和田野 府道上	車両同士の衝突事故により、1名が脱出不能となった。	本 署	有	1	8
3	平成23年1月16日(日) 16時 1分	携帯119	その他の事故	大宮町新宮 河川	除雪中の男性が河川に転落した。	本 署	有	1	5
4	平成23年1月23日(日) 23時 57分	119	交通事故	峰山町鱒留 国道312号上	走行中の車両が道路法面に転落し、1名が脱出不能となった。	本 署	無	0	0
5	平成23年1月24日(月) 16時 24分	携帯119	交通事故	久美浜町河梨 国道178号上	車両同士が衝突し、さらに後続の車両が追突、各運転手2名が脱出不能となった。	久美浜分署	有	2	14
6	平成23年1月26日(水) 5時 20分	携帯119	交通事故	大宮町谷内 国道312号上	車両同士の正面衝突事故。	本 署	無	0	0
7	平成23年1月30日(日) 10時 32分	119	機械による事故	峰山町鱒留 宿泊施設内	除雪作業中の男性が、除雪機に足を巻き込まれた。	本 署	無	0	0
8	平成23年2月12日(土) 22時 55分	警察加入	交通事故	網野町小浜 湖畔	車両が湖畔に転落しているのを発見した。	網野分署	無	0	0
9	平成23年2月18日(金) 11時 29分	警察加入	その他の事故	丹後町袖志 遊歩道上	海岸の遊歩道で人が倒れているのを発見した。	竹野川分遣所	無	0	0
10	平成23年2月19日(土) 13時 37分	1P119	その他の事故	丹後町間人 宅地内	歩行者が住宅地の法面に転落した。	竹野川分遣所	有	1	5
11	平成23年3月2日(水) 19時 56分	119	交通事故	網野町小浜 国道178号上	車両が路肩壁面に衝突し、運転手が脱出不能となった。	網野分署	無	0	0
12	平成23年3月4日(金) 1時 20分	警察加入	交通事故	大宮町延利 府道上	普通自動車道路脇の電柱に衝突した。	本 署	無	0	0
13	平成23年3月19日(土) 16時 22分	警察加入	交通事故	網野町依野 市道上	走行中の車両が、路肩から斜面に転落した。	網野分署	有	1	8
14	平成23年4月13日(水) 18時 40分	携帯119	交通事故	久美浜町湊宮 河川上	トラクターが田んぼの水路に転落し、男性が下敷きとなった。	久美浜分署	有	1	5
15	平成23年4月19日(火) 12時 9分	携帯119	交通事故	弥栄町小田 国道482号上	走行中の車両が路肩に転落した。	本 署	無	0	0
16	平成23年4月22日(金) 14時 4分	携帯119	交通事故	大宮町河辺 市道上	車両同士が交差点で衝突し、1名が脱出不能となった。	本 署	無	0	0
17	平成23年4月27日(水) 14時 26分	119	交通事故	弥栄町和田野 府道上	軽自動車がフェンスに衝突し横転、さらに後続の車両が接触した。	本 署	無	0	0
18	平成23年4月29日(金) 10時 35分	一般加入	その他の事故	峰山町石丸 農地	山中の畑で作業中の男性が意識を無くし倒れた	本 署	有	1	10
19	平成23年5月12日(木) 14時 36分	119	交通事故	網野町網野 国道178号上	車両が道路脇の支柱に衝突し横転、2名が脱出不能となった。	網野分署	有	2	6
20	平成23年5月12日(木) 15時 53分	携帯119	交通事故	網野町新庄 国道178号上	トンネル内で車両同士が衝突し、さらに後続の車両が追突した。	網野分署	無	0	0
21	平成23年5月13日(金) 18時 35分	携帯119	交通事故	丹後町久僧 田んぼ	走行中の車両が田んぼに転落した。	竹野川分遣所	無	0	0
22	平成23年5月30日(月) 4時 54分	警察加入	風水害等自然災害	大宮町久住 住宅内	土砂崩れにより河川が氾濫し、住宅内に水が浸水、避難が困難となった。	本 署	有	3	9
23	平成23年6月3日(金) 9時 2分	携帯119	交通事故	大宮町延利 府道上	交差点付近で車両同士が正面衝突、1名が脱出不能となった。	本 署	有	1	9
24	平成23年6月22日(水) 14時 14分	携帯119	交通事故	久美浜町橋爪 国道312号上	走行中の車両が電柱に衝突し、運転手1名が脱出不能となった。	久美浜分署	有	1	10
25	平成23年6月30日(木) 10時 51分	携帯119	交通事故	久美浜町永留 市道上	走行中の車両が道路法面に衝突したもの。	久美浜分署	有	1	4
26	平成23年7月3日(日) 9時 47分	警察加入	交通事故	大宮町奥大野 市道上	車両同士が正面衝突し、運転手1名が脱出不能となった。	本 署	有	1	8
27	平成23年7月16日(土) 10時 16分	携帯119	水難事故	丹後町袖志 海岸岩場	遊泳中の男性1名が行方不明になった。	竹野川分遣所	有	1	23
28	平成23年7月20日(水) 14時 29分	1P119	交通事故	網野町郷 府道上	走行中の車両同士が衝突し、助手席の1名が脱出不能となった。	網野分署	有	1	5
29	平成23年7月23日(土) 15時 9分	警察加入	水難事故	丹後町間人 海水浴場	遊泳中の男性1名が行方不明になった。	竹野川分遣所	有	1	24
30	平成23年8月1日(月) 8時 53分	警察加入	水難事故	網野町浅茂川 海岸堤防	海上に人が浮いているのを発見した。	網野分署	有	1	3

件数	覚 知 日 時	覚知区分	種 別	発 生 場 所	事 故 概 要	管 轄 署 所	活動有無	救助人員	活動人員
31	平成23年8月8日(月) 9時 54分	119	機械による事故	弥栄町溝谷 作業場内	作業中の女性1名がローラーに手を挟まれ巻き込まれた。	本 署	有	1	9
32	平成23年8月11日(木) 17時 22分	携帯119	水難事故	網野町掛津 海水浴場	遊泳中に流され、男性1名が行方不明になった。	網 野 分 署	有	1	17
33	平成23年8月13日(土) 9時 20分	119	水難事故	網野町小浜 海水浴場	海水浴場内で流されて浜に近づけないうち助けを求めた。	網 野 分 署	無	0	0
34	平成23年8月13日(土) 15時 17分	携帯119	水難事故	丹後町尾和 海岸岩場	海に行ったまま男性1名が行方不明。	竹野川分遣所	無	0	0
35	平成23年8月16日(火) 17時 28分	警察加入	その他の事故	大宮町三重 農道上	停車中の軽自動車の中で男性1名が自殺を図りくっつきしているのを発見した。	本 署	無	0	0
36	平成23年8月19日(金) 12時 52分	携帯119	交通事故	峰山町五箇 国道312号上	走行中の車両がガードレールに衝突し、助手席の1名が脱出不能となった。	本 署	無	0	0
37	平成23年8月30日(火) 20時 33分	119	交通事故	丹後町徳光 農道上	農道を走行中のトラクターが土砂に乗り上げ横転した。	竹野川分遣所	無	0	0
38	平成23年9月19日(月) 14時 46分	一般加入	その他の事故	大宮町三重 山林	林道脇の山林で男性が首吊り自殺を図った。	本 署	無	0	0
39	平成23年10月19日(水) 11時 52分	119	交通事故	峰山町新町 市道上	軽自動車が自転車と衝突し、自転車の男性が車両の下敷きとなった。	本 署	有	1	9
40	平成23年10月29日(土) 12時 21分	携帯119	その他の事故	峰山町鱒留 河川	河川敷で柿の実を取っていたところ、足を滑らせ河川に滑落した。	本 署	有	1	7
41	平成23年11月3日(木) 17時 33分	携帯119	交通事故	久美浜町神崎 宅地内	軽自動車が民家に突っ込み、運転手が脱出不能となった。	久美浜分署	有	1	4
42	平成23年11月8日(火) 13時 3分	携帯119	交通事故	久美浜町橋爪 国道312号上	普通自動車がカーブを曲がりきれず、法面に乗り上げ転覆した。	久美浜分署	有	1	3
43	平成23年11月9日(水) 10時 27分	携帯119	交通事故	久美浜町栃谷 国道312号上	原動機付自転車が転倒し、道路法面に転落した。	久美浜分署	有	1	5
44	平成23年11月29日(火) 9時 40分	携帯119	交通事故	大宮町善王寺 踏切内	列車と普通自動車が踏切内で衝突した。	本 署	有	1	9
45	平成23年12月1日(木) 17時 30分	携帯119	交通事故	峰山町五箇 国道312号上	軽自動車がガードレールに衝突し、さらに対向車線を走行中のトラックと衝突した。	本 署	有	1	9
46	平成23年12月17日(土) 9時 20分	携帯119	交通事故	久美浜町海士 府道上	交差点で軽自動車同士が衝突し、2名が脱出不能となった。	久美浜分署	有	2	4