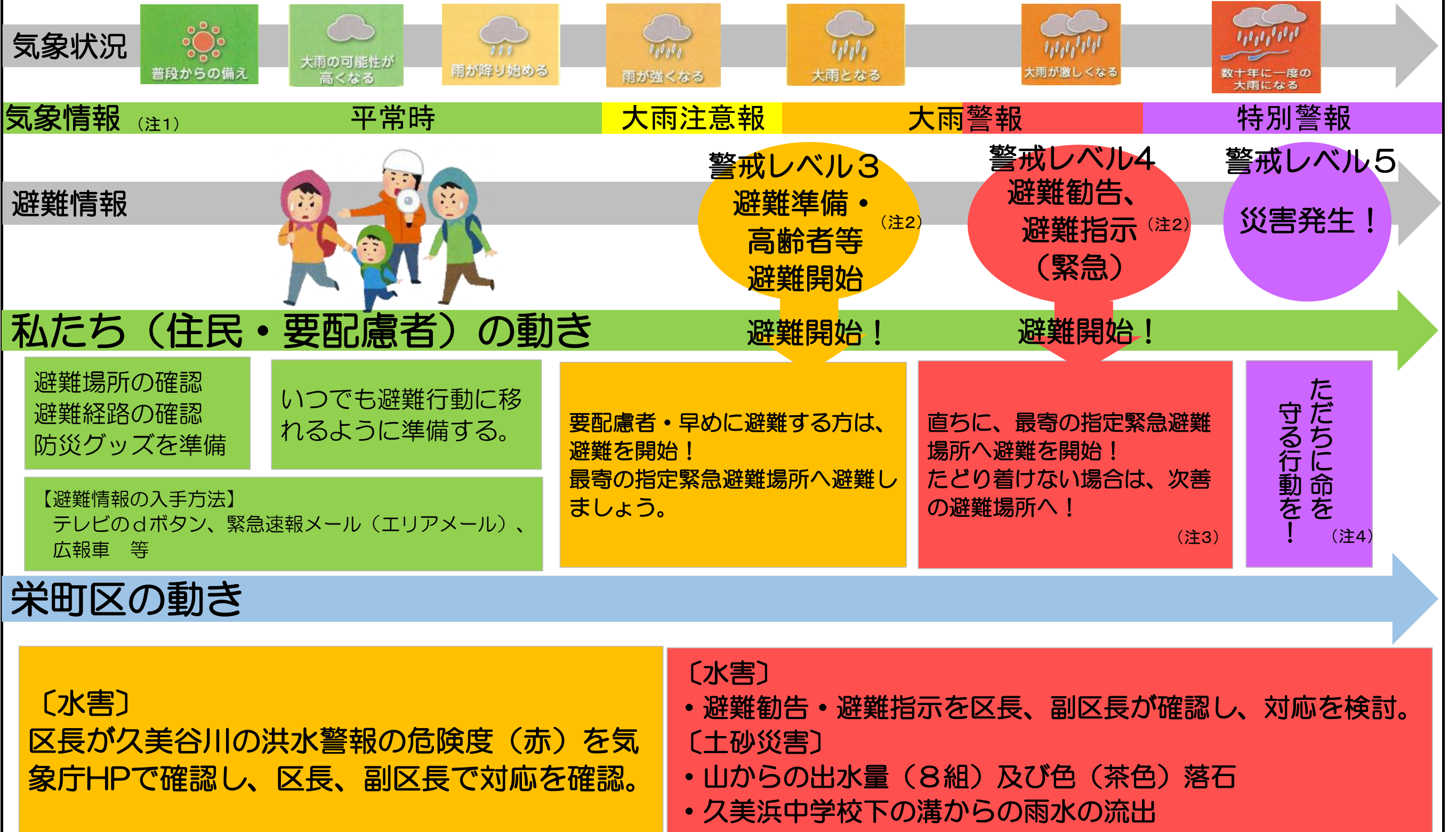




栄町区タイムライン



災害から身を守るために、避難を考えるタイミングの手がかりとして、活用してください(作成年月:令和2年12月)



(注1) 気象情報に関する発表等のタイミングについては、地域・事象によって異なります。
(注2) 気象状況に応じて、避難準備・高齢者等避難開始の発令を早める、もしくは避難勧告・避難指示(緊急)を発表する場合があります。
(注3) すでに避難経路が浸水していたり、夜間で十分な視界が確保できない場合は、無理な避難を避け、自宅の2階といった高い場所へ垂直避難を行いましょう。
(注4) 生命を守るための最善の行動をとってください。

Q.タイムラインとは？

A.「いつ」「どこへ」「どのように」避難するのかを時系列に沿って定めた防災行動計画です。

Q.スイッチとは？

A.自主的な避難行動を行うための目安のことです。スイッチ1は、「余裕のある避難」、スイッチ2は、「緊急の避難」のことを言います。

スイッチ1

スイッチ2

【水害】
久美谷川の洪水警報の危険度分布（赤）

【土砂（8組）】
山からの出水量及び色（茶色）、落石

【水害】
避難勧告の発令

【土砂（6・7組）】
溝からの雨水の流出（久美浜中の下）

【参考情報】

洪水警報の危険度分布
(気象庁)



洪水発生の危険度が5段階に色分けされ、河川ごとに地図上で表示されます。

京都府河川防災情報



府内河川の地点ごとの雨量や水位などをリアルタイムで確認できます。災害が発生しそうなときに確認して行動に移すことができます。

きょうと危機管理WEB



河川や土砂災害警戒情報、避難情報、交通・ライフライン情報など、府の危機管理に関する情報を広く集約しています。

京都府土砂災害警戒情報



土砂災害の危険度が5段階に色分けされ、河川ごとに地図上で表示されます。

Q.どこへ避難すればいいの？

避難先	指定緊急避難場所(※)	水害	<ul style="list-style-type: none"> 久美浜市民局（1～5組） 久美浜中学校（6～8組） 	土砂	久美浜中学校（体育館は土砂災害警戒区域内）
	次善の避難場所（セカンドベスト）	水害	<ul style="list-style-type: none"> 自宅の2階（1～8組） 久美浜駅（1・2組） 	土砂	自宅2階の山から離れた場所（6～8組）

※指定緊急避難場所については、避難情報発令時に開設されます。