

「全国高等学校総合体育大会カヌー競技」の開催を支援します

■「全国高等学校総合体育大会カヌー競技大会」開催支援  
【教育費】(新規) 1,456万円  
(教育委員会事務局 社会教育課)

全国高等学校総合体育大会カヌー競技が久美浜湾カヌー競技場で開催されるため、京都府と協力して大会の運営を支援します。

また、大会の開催に向けて、競技場内の施設・設備を整備します。大会が開催される期間には、全国各地から選手・監督をはじめ、大会役員や選手の関係者など約2,000人が本市に滞在される予定です。

○開催日：平成27年8月4日(火)～8月8日(土) (5日間)  
久美浜湾カヌー競技場



久美浜湾でのカヌー競技大会の様子

京都文化博物館で丹後展を開催します

■丹後展の開催  
【教育費】(新規) 2,874万円  
(教育委員会事務局 文化財保護課)

京都縦貫自動車道の全線開通にあわせて、丹後の歴史、文化財を広く知ってもらうために、京都市の京都文化博物館において、「交流」「伝説」「霊地」「モノづくり」をテーマに丹後の至宝を一堂に集めた展示会を開催し、丹後の魅力を全国に発信します。

○会期：平成27年12月5日～平成28年1月17日  
○会場：京都文化博物館(京都市)



重要文化財に指定されている青龍3年銘銅鏡

「京丹後郷土芸能祭」の開催を支援します

■郷土芸能祭の開催支援  
【総務費】(新規) 17万円  
(企画総務部 企画政策課)

京丹後文化のまちづくり実行委員会が行う市内各地域の祭事に根ざした郷土芸能を実演発表する「郷土芸能祭」の開催を支援します。

○開催予定：平成27年10月  
○会場：丹後文化会館



大宮売神社三番叟

中学校普通教室等の空調化

■中学校普通教室等の空調化  
【総務費】(新規) 2億8,300万円  
(教育委員会事務局 教育総務課)

大宮中学校、網野中学校、丹後中学校、弥栄中学校において、夏季の学習環境を改善するため、普通教室等に空調設備を整備します。



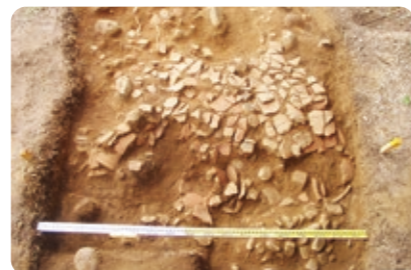
空調設備を導入する普通教室

網野銚子山古墳を整備します

■網野銚子山古墳の整備  
【教育費】(拡充) 1,715万円  
(教育委員会事務局 文化財保護課)

平成26年度で国指定網野銚子山古墳の史跡指定地の用地購入が完了しました。

平成27年度からは史跡の整備に向けて、明確でない前方部の発掘調査を実施するとともに、整備にあわせた詳細な史跡周辺の測量図を策定する予定です。また、史跡整備検討委員会で整備内容もさらに検討します。



網野銚子山古墳の発掘の様子

郷小学校跡地の総合展示施設への基本構想策定

■郷小学校跡地の総合展示施設化検討  
—夢まち創り大学拠点との併用—  
【教育費】(新規) 323万円  
(教育委員会事務局 文化財保護課)

現在、民俗資料を展示公開している網野郷土資料館が老朽化していることから、資料の保全のため郷小学校へ移転をし、併せて夢まち創り大学で活用する総合展示施設とすることを検討します。

平成27年度は、活用検討委員会を設置して施設の内容を検討し、基本構想を策定します。



旧郷小学校

7 誰もが幸福をますます実感できる市民総幸福のまち

幸福度指標の調査

■「市民幸せ度アンケート」など幸福度指標の調査と施策の点検  
【総務費】(新規) 173万円  
(企画総務部 企画政策課)

幸福度指標を活用した施策点検を行うため「市民幸せ度アンケート」を実施し、調査結果に基づき幸福のまちづくり研究会により幸福度指標の分析・評価を行います。  
○アンケート調査：3,200人(16歳以上)



弥栄庁舎機能を移転します

■弥栄庁舎の移転(庁舎再配置)  
【総務費】(拡充) 814万円  
(企画総務部 企画政策課)

弥栄保健福祉センターふれあいの一部を弥栄庁舎として使用するため、庁舎の機器等を移転します。



移転先の弥栄保健福祉センター

本庁機能の集約化に向けた具体的な検討を進めていきます

■市役所本庁舎整備検討委員会の開催  
【総務費】(新規) 29万円  
(企画総務部 企画政策課)

「京丹後市役所本庁舎機能集約化基本方針」に基づき、更なる市民の利便性及び行政運営の効率性の向上に向け、本庁機能の集約化と本庁舎の整備について、具体的に検討を進めます。



市役所本庁舎整備検討委員会の様子

政務活動費を活用して市民ニーズの政策提言を目指します

■政務活動費の交付制度の創設  
【議会費】(新規) 396万円  
(議会事務局 議会総務課)

京丹後市議会議員の調査研究その他の活動に資するため必要な経費の一部として、政務活動費を交付する制度を平成27年度から新たに創設し、市民ニーズの政策提言ができる議会を目指します。

交付額は一人当たり年額18万円以内とし、政務活動終了後の実績に応じた後払いや、領収書等関係書類の公開など、透明性の確保に努めます。



京丹後市議場の風景

平成27年10月1日現在で国勢調査を実施します

■国勢調査  
【総務費】(新規) 2,478万円  
(企画総務部 総務課)

国勢調査は、10月1日時点の国内人口や世帯の実態を明らかにするため、日本国内に住むすべての人と世帯を対象とし、5年に一度実施される国の最も重要な統計調査です。

国勢調査の結果は、福祉施策や生活環境整備、災害対策など、日本の未来をつくるために欠かせない様々な施策の計画策定などに利用されます。



新しい火葬場の運営を行います

■新火葬場の運営  
【衛生費】(新規) 4,019万円  
(市民部 衛生センター)

平成27年4月1日からの火葬業務は、新しく建設された『京丹後市火葬場(峰山町赤坂)』で行います。

新火葬場の運営、維持管理、霊柩車運行などの業務を適切に行います。



京丹後市火葬場(峰山町赤坂)